

Vastaanottaja

**Kristiinankaupungin kaupunki**

Asiakirja

**Osallistumis- ja arviointisuunnitelma - käännös**

Päivämäärä

**31.1.2020**

# KRISTIINANKAUPUNGIN KAUPUNKI

**METSÄLÄN TUULIVOIMAPUISTON OSAYLEISKAAVAN  
OSAN TARKISTUS, ÖSTRÖMIN PERUNATUOTE**



Laatija **Jonas Lindholm**  
Päivämäärä **29.1.2019, 9.8.2019, 31.1.2020**  
Tarkastaja **Päivi Märjenjärvi**

Ramboll  
Hovioikeudenpuistikko 19 E  
65100 VAASA  
P +358 20 755 7600  
F +358 20 755 7602  
[www.ramboll.fi](http://www.ramboll.fi)

## SISÄLLYSLUETTELO

<b>1.</b>	<b>MAANKÄYTTÖ- JA RAKENNUSLAIN SEKÄ -ASETUksen MUKAISET LÄHTÖKOHDAT</b>	<b>1</b>
<b>2.</b>	<b>SUUNNITTELUKOHDE JA VAIKUTUSALUE</b>	<b>2</b>
<b>3.</b>	<b>YHTEYSHENKILÖT</b>	<b>3</b>
<b>4.</b>	<b>ALOITE JA KAAVOITUSPÄÄTÖS</b>	<b>3</b>
<b>5.</b>	<b>SUUNNITTELUN LÄHTÖKOHDAT JA TAVOITTEET</b>	<b>3</b>
5.1	Suunnittelutehtävä, tavoitteet ja tarkoitus	3
5.2	Rakennettu ympäristö	3
5.3	Ympäristön nykytila	4
5.4	Maakuntakaava 2030	4
5.4.1	Maakuntakaavan vaihekaavat	5
5.5	Maakuntakaava 2040	6
5.6	Yleiskaava	6
5.7	Asemakaava	7
5.8	Pohjakartta	7
<b>6.</b>	<b>VAIKUTUSTEN ARVIOINTI</b>	<b>7</b>
<b>7.</b>	<b>OSALLISET JA ASIANTUNTIJATAHOT</b>	<b>7</b>
<b>8.</b>	<b>OSALLISTUMINEN JA VUOROVAIKUTUS</b>	<b>8</b>
<b>9.</b>	<b>AIKATAULU</b>	<b>8</b>

# 1. MAANKÄYTTÖ- JA RAKENNUSLAIN SEKÄ -ASETUKSEN MUKAISET LÄHTÖKOHDAT

Kaava laaditaan maankäyttö- ja rakennuslain ja -asetuksen (MRL, MRA) mukaisesti, **MRL 62 §, 63 §** sekä **MRA 30 §**.

## A) MRL 62 § - Vuorovaikutus kaavaa valmisteltaessa

*”Kaavoitusmenettely tulee järjestää ja suunnittelun lähtökohdista, tavoitteista ja mahdollisista vaihtoehtoista kaavaa valmisteltaessa tiedottaa niin, että alueen maanomistajilla ja niillä, joiden asumiseen, työntekoon tai muihin oloihin kaava saattaa huomattavasti vaikuttaa, sekä viranomaisilla ja yhteisöillä, joiden toimialaa suunnittelussa käsitellään (osallinen), on mahdollisuus osallistua kaavan valmisteluun, arvioida kaavoituksen vaikutuksia ja lausua kirjallisesti tai suullisesti mielipiteensä asiasta.”*

## B) MRL 63 § - Osallistumis- ja arviointisuunnitelma

*”Kaavaa laadittaessa tulee riittävän aikaisessa vaiheessa laatia kaavan tarkoitukseen ja merkitykseen nähden tarpeellinen suunnitelma osallistumis- ja vuorovaikutusmenettelystä sekä kaavan vaikutusten arvioinnista.*

*Kaavoituksen vireille tulosta tulee ilmoittaa sillä tavoin, että osallisilla on mahdollisuus saada tietoja kaavoituksen lähtökohdista ja osallistumis- ja arviointimenettelystä. Ilmoittaminen on järjestettävä kaavan tarkoituksen ja merkityksen kannalta sopivalla tavalla. Ilmoittaminen voi tapahtua myös kaavoituskatsauksesta tiedottamisen yhteydessä.”*

## C) MRA 30 § - Mielipiteen esittäminen kaavaa valmisteltaessa

*”Maankäyttö- ja rakennuslain 62 §:ssä tarkoitettu tilaisuuden varaaminen osallisille mielipiteensä esittämiseen kaavaa valmisteltaessa voidaan tehdä asettamalla valmisteluaineisto nähtäville ja varaamalla tilaisuus esittää mielipide määräajassa kirjallisesti tai suullisesti taikka erityisessä kaavaa koskevassa tilaisuudessa taikka muulla sopivaksi katsottavalla tavalla. Tässä yhteydessä voivat mielipiteensä esittää myös muut kunnan jäsenet.*

*Tilaisuuden varaamisesta mielipiteen esittämiseen tiedotetaan osallistumis- ja arviointisuunnitelmassa todetulla, osallisten tiedonsaannin kannalta toimivalla tavalla. Jollei muuta tiedottamista pidetä asian laatu huomioon ottaen sopivana, asiasta on ilmoitettava niin kuin kunnalliset ilmoitukset kunnassa julkaistaan. Ilmoitus on kuitenkin aina julkaistava vähintään yhdessä paikkakunnalla yleisesti leviävässä sanomalehdessä.*

*Mitä 2 momentissa säädetään tiedottamisesta, noudatetaan soveltuvin osin myös maankäyttö- ja rakennuslain 63 §:ssä tarkoitettuun kaavoituksen vireilletulosta ilmoittamiseen, jollei vireilletulosta ilmoiteta kaavoituskatsauksesta tiedottamisen yhteydessä.*

*Jos valmisteltavana on vaikutukseltaan vähäinen asemakaava tai vaikutukseltaan vähäinen asemakaavan muutos, osallisille voidaan varata tilaisuus mielipiteensä esittämiseen samalla, kun ilmoitetaan vireilletulosta. Tällöin ilmoitusta ei tarvitse julkaista sanomalehdessä.”*

## D) Palaute osallistumis- ja arviointisuunnitelmasta

Tämä osallistumis- ja arviointisuunnitelma on saatavilla Kristiinankaupungin tekniseltä osastolta, Lapväärtintie 10, 64100 Kristiinankaupunki tai kaupungin internetsivuilta [www.krs.fi](http://www.krs.fi).

Osallistumis- ja arviointisuunnitelmasta voi antaa palautetta seuraavasti:

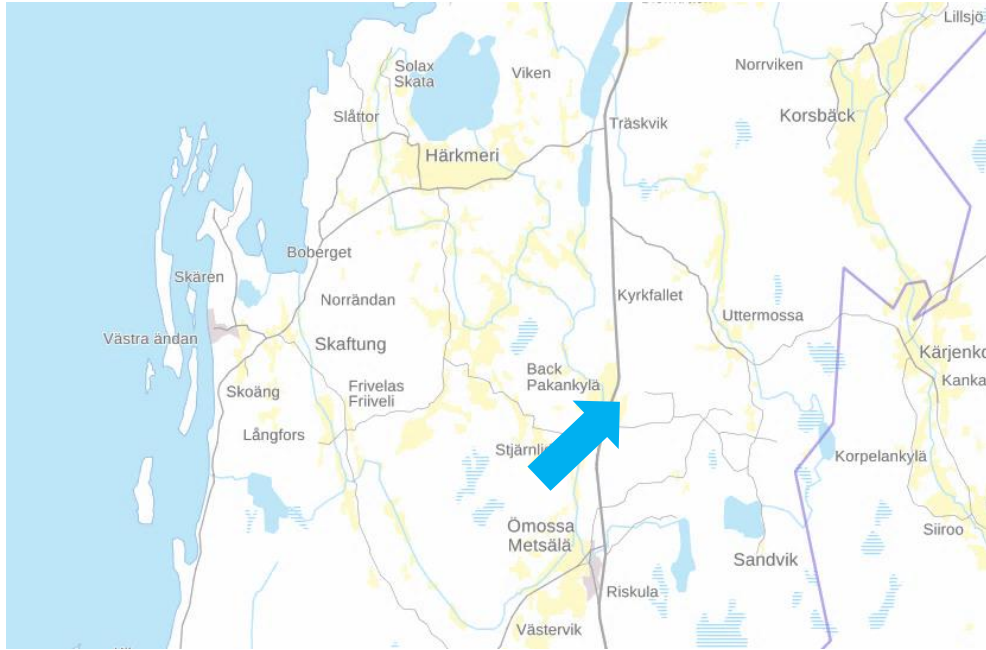
Ari-Johan Myllyniemi, tekninen johtaja. Puh. 040 559 9229, sähköposti:

[ari-johan.myllyniemi@krs.fi](mailto:ari-johan.myllyniemi@krs.fi).

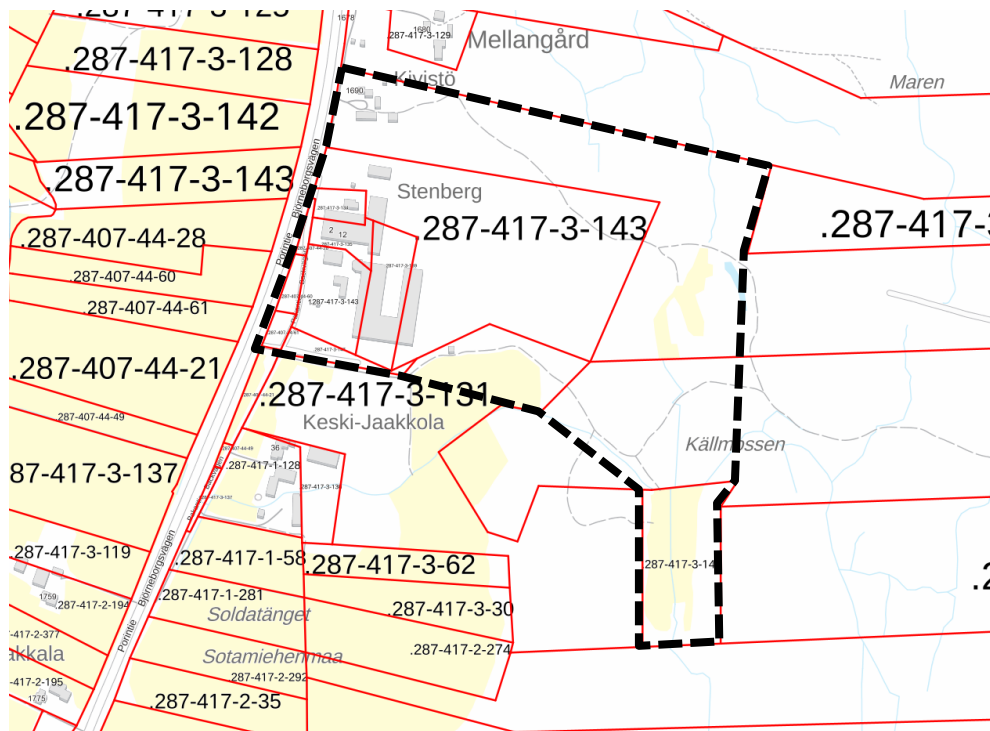
## 2. SUUNNITTELUKOHDE JA VAIKUTUSALUE

Suunnittelualue sijaitsee Pakankylässä Porintien itäpuolella noin 20 km etelään kaupungin keskustasta. Kaavoitettavalla alueella on ennestään osayleiskaava. Vaikutusalueella on pientaloasutusta ja avoimia peltoalueita sekä Metsälän tuulivoimapuisto.

Kaavoitettavan alueen likimääräinen sijainti ja alustava rajaus on esitetty alla olevissa kuvissa.



Kuva 1. Alueen likimääräinen sijainti © Maanmittauslaitos.



Kuva 2. Suunnittelualueen alustava rajaus © Maanmittauslaitos.

### 3. YHTEYSHENKILÖT

Kaavoitustyö toteutetaan yhteistyöhankkeena Kristiinankaupungin kaupungin, Ramboll Finland Oy:n ja Öströmin Perunatuote Oy Ab:n kesken. Tietoa suunnitelmasta ja kaavahankkeesta saa kunnan yhteyshenkilöltä.

**KAAVOITTAJA:**

**Kristiinankaupungin kaupunki**  
Lapväärtintie 10  
64100 KRISTIINANKAUPUNKI  
Puh. (06) 221 6200  
www.kristinestad.fi

**Yhteyshenkilö:**

Tekninen johtaja, Ari-Johan Myllyniemi  
Puh. +358 40 559 9229  
Sähköposti: ari-johan.myllyniemi@krs.fi

**KAAVOITUSKONSULTTI:**

**Ramboll Finland Oy**  
Hovioikeudenpuistikko 19 E  
65100 VAASA  
Puh. 020 755 7600  
www.ramboll.fi

**Kaavan laatija, YKS-605:**

Ryhmäpäällikkö Jonas Lindholm  
Puh. +358 50 349 1156  
Sähköposti: jonas.lindholm@ramboll.fi

### 4. ALOITE JA KAAVOITUSPÄÄTÖS

Aloitteen voimassa olevan osayleiskaavan osan tarkistuksesta on tehnyt Öströmin Perunatuote Oy Ab hakemuksellaan. Kaupunginhallitus päätti 19.2.2018 § 45 käynnistää voimassa olevan osayleiskaavan tarkistuksen tavoitteena sallia nykyisen teollisuustoiminnan laajentaminen ja kehittäminen.

### 5. SUUNNITTELUN LÄHTÖKOHDAT JA TAVOITTEET

#### 5.1 Suunnittelutehtävä, tavoitteet ja tarkoitus

Nykyinen käyttötarkoitus voimassa olevassa osayleiskaavassa ohjaa alueen käyttöä asutukselle, jolle on sallittu työtilojen rakentaminen (AT-1) sekä maa- ja metsätalouteen (M).

Kaavoituksen tavoitteena on muuttaa kyseessä olevan maa-alueen käyttötarkoitus teollisuustoimintaan siten, että tarkistettu kaava myöhemmin ohjaa maankäyttöä riittävästi ja sallii nykyisen toiminnan laajentamisen ilman, että enää vaaditaan poikkeuslupia.

#### 5.2 Rakennettu ympäristö

Lähialueella on asutusta Porintien varressa, aluetta ympäröivät viljelyalueet ovat jatkuvassa käytössä. Alueen itäpuolella sijaitsee Metsälän tuulivoimapuisto, joka on toteutunut.



**Kuva 3. Näkymä pysäköintialueelta toimistorakennuksien suuntaan, taustalla tuulivoimala ja tuotantotiloja © Ramboll Finland Oy.**

### 5.3 Ympäristön nykytila

Kiinteistöt, joita kaavoitus koskee, on suurelta osin rakennettu, alueella on tuotantotiloja ja varastointialueita toiminnan harjoittamiseen. Alueen kaakkoisosassa on kompostointikenttä. Kaavoitettavan alueen rakentamattomat osat koostuvat pelloista ja metsästä. Alueen ympäristö on melko karua ja mitä kauemmas itään päin mennään sitä enemmän, se muuttuu korkeammalla sijaitsevaksi kivikkoiseksi/kallioperäiseksi maastoksi.

Voimassa olevaa osayleiskaavaa varten laadittuja luontoselvityksiä käytetään työssä hyödyksi.



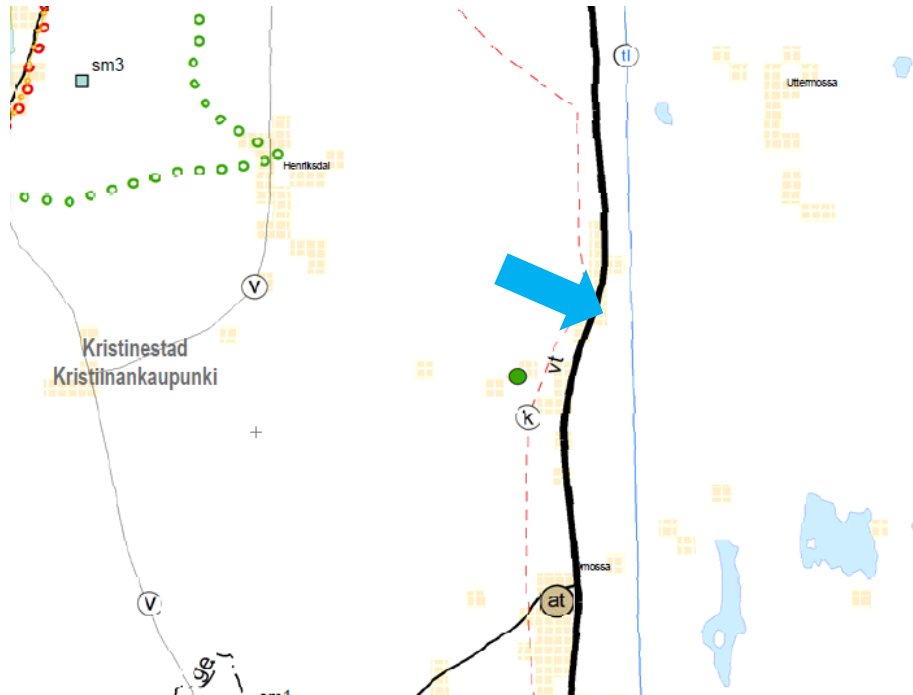
Kuva 4. Näkymä tuotantorakennusten suuntaan © Ramboll Finland Oy.



Kuva 5. Näkymä kompostointikentän suuntaan © Ramboll Finland Oy.


### 5.4 Maakuntakaava 2030

Pohjanmaan liitto laatii Pohjanmaan maakuntakaavan. Voimassa oleva maakuntakaava vahvistettiin ympäristöministeriössä 21.12.2010.



Kuva 6. Ote Pohjanmaan maakuntakaavasta 2030 (vahvistettu 21.12.2010). Likimääräinen sijainti osoitettu nuolella.

Suunnittelualueelle on osoitettu seuraavat päämerkinnät:

Merkintä	Merkinnän kuvaus, määräykset
	<b>Tietoliikenneyhteys</b>

#### 5.4.1 Maakuntakaavan vaihekaavat

Vaihekaavalla 1 ei ole vaikutusta kaavoitukseen.

Vaihekaava 2 (Uusiutuvat energiamuodot ja niiden sijoittuminen Pohjanmaalla), sisältää seudullisesti merkittäviä tuulivoima-alueita (tv-1) kaavoitettavan alueen läheisyydessä.

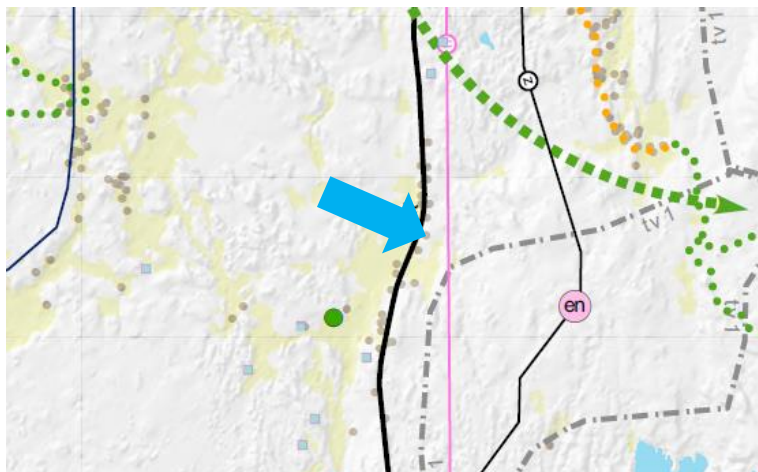


Kuva 7. Ote vaihekaavasta 2, vahvistettu 14.12.2015.



## 5.5 Maakuntakaava 2040

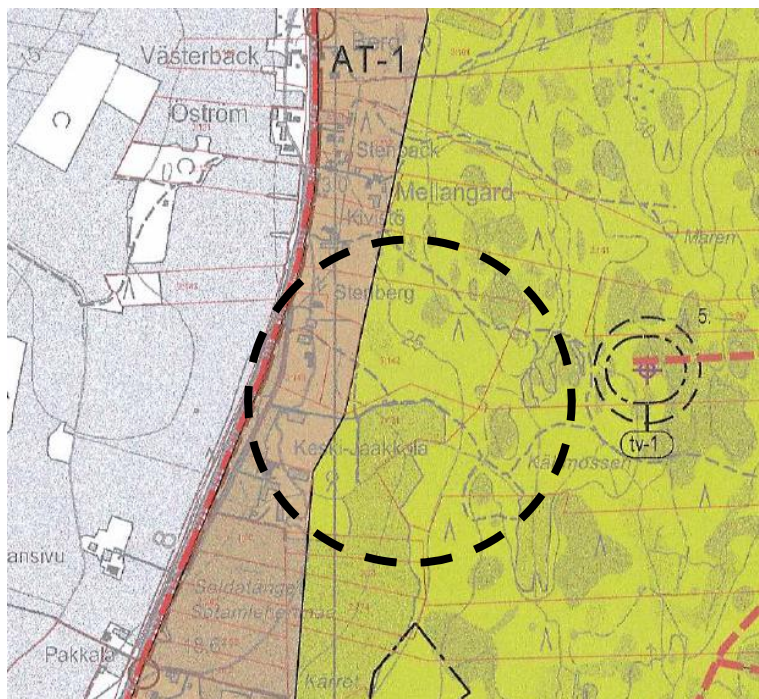
Pohjanmaan maakuntakaavaa 2040 laaditaan parhaillaan. Kaavaluonnos oli nähtävillä 5.2-9.3.2018. Maakuntahallitus on 2.12.2019 päättänyt asettaa Pohjanmaan maakuntakaavaehdotuksen 2040 nähtäville ajaksi 9.12.2019–31.1.2020. Maakuntakaavaehdotuksessa on osoitettu alueen lähelle seudullisesti merkittävät tuulivoima-alueet (tv-1) vaihekaavan 2 mukaisesti.



Kuva 8. Ote Pohjanmaan maakuntakaavan 2040 luonnoksesta. Likimääräinen sijainti osoitettu nuolella.

## 5.6 Yleiskaava

Alueella on voimassa osayleiskaava, Metsälän tuulivoimapuiston osayleiskaava, joka on hyväksytty 3.9.2012 § 48. Kaavaa täytyy tarkistaa, koska suunnittelualueen pääasiallinen toiminta ei ole asumiseen tai maa- ja metsätalouteen liittyvää ja teollisuustoimintaa ei voi enää laajentaa nykyisen kaavan pohjalta, koska se ei ohjaa riittävästi toimintaa alueella.



Kuva 9. Ote voimassa olevasta osayleiskaavasta ja kaava-alueen likimääräinen raja. Aluetta koskevat aluemerkinnät AT-1 sekä M-1. Alue sijaitsee myös toteutettujen tuulivoimaloiden vaikutusalueella (tv-1).

## 5.7 Asemakaava

Alueella ei ole asemakaavaa.

## 5.8 Pohjakartta

Suunnittelun pohjana käytetään Maanmittauslaitoksen peruskarttaa, jota täydennetään ajantasaisilla kiinteistörajoilla.

# 6. VAIKUTUSTEN ARVIOINTI

## MRL 9 § - Vaikutusten selvittäminen kaavaa laadittaessa

*”Kaavan tulee perustua kaavan merkittävät vaikutukset arvioivaan suunnitteluun ja sen edellyttämiin tutkimuksiin ja selvityksiin. Kaavan vaikutuksia selvitetessä otetaan huomioon kaavan tehtävä ja tarkoitus.*

*Kaavaa laadittaessa on tarpeellisessa määrin selvitettävä suunnitelman ja tarkasteltavien vaihtoehtojen toteuttamisen ympäristövaikutukset, mukaan lukien yhdyskuntataloudelliset, sosiaaliset, kulttuuriset ja muut vaikutukset. Selvitykset on tehtävä koko siltä alueelta, jolla kaavalla voidaan arvioida olevan olennaisia vaikutuksia.”*

Vaikutusten arvioinnin osakohteet perustuvat maankäyttö- ja rakennuslakiin. Lain 9 §:n ja maankäyttö- ja rakennusasetuksen 1 §:n mukaan kaavan laadinnan yhteydessä arvioidaan vaikutuksia:

- 1) ihmisten elinoloihin ja elinympäristöön,
- 2) maa- ja kallioperään, veteen, ilmaan ja ilmastoon,
- 3) kasvi- ja eläinlajeihin, luonnon monimuotoisuuteen ja luonnonvaroihin,
- 4) alue- ja yhdyskuntarakenteeseen, yhdyskunta- ja energiatalouteen sekä liikenteeseen,
- 5) kaupunkikuvaan, maisemaan, kulttuuriperintöön ja rakennettuun ympäristöön.
- 6) elinkeinoelämän toimivan kilpailun kehittymiseen.

# 7. OSALLISET JA ASIAANTUNTIJATAHOT

Osallisia ovat maanomistajat ja ne, joiden asumiseen, työntekoon tai muihin oloihin kaava saattaa huomattavasti vaikuttaa, sekä ne viranomaiset ja yhteisöt, joiden toimialaa kaavoituksessa käsitellään. Osallisilla on mahdollisuus osallistua kaavan valmisteluun, arvioida kaavoituksen vaikutuksia ja ilmaista mielipiteensä asiasta kirjallisesti tai suullisesti.

Kaavoitukseen osallisiksi on määritelty seuraavat (MRA 28 §:n mukaisesti):

### **Viranomaiset ja yhteisöt, joiden toimialaa kaavoituksessa käsitellään:**

- KRISTIINANKAUPUNGIN ERI HALLINTO- JA LUOTTAMUSTOIMET – PL 13, 64101 KRISTIINANKAUPUNKI
- ELY-KESKUS (Elinkeino-, liikenne- ja ympäristökeskus) – PL 262, 65101 VAASA
- POHJANMAAN LIITTO – PL 174, 65101 VAASA
- LÄNSIRANNIKON YMPÄRISTÖYKSIKKÖ – Keskustie 4, 65610 MUSTASAARI

### **Kaikki ne, joiden asumiseen, työntekoon tai muihin oloihin kaava saattaa huomattavasti vaikuttaa**

Kaava-alueen ja sen vaikutusalueen käyttäjät, haltijat, maanomistajat ja rajanaapurit sekä asukkaat.

Yhdistykset, yritykset ja yhteisöt, joiden toimintaan tai sidosryhmiin kaavalla saattaa olla vaikutuksia.

## 8. OSALLISTUMINEN JA VUOROVAIKUTUS

### MRL 1 §

#### Lain yleinen tavoite

*Tämän lain tavoitteena on järjestää alueiden käyttö ja rakentaminen niin, että siinä luodaan edellytykset hyvälle elinympäristölle sekä edistetään ekologisesti, taloudellisesti, sosiaalisesti ja kulttuurisesti kestävä kehitystä.*

*Tavoitteena on myös turvata jokaisen osallistumismahdollisuus asioiden valmisteluun, suunnittelun laatu ja vuorovaikutteisuus sekä avoin tiedottaminen käsiteltävinä olevissa asioissa.*

### MRL 6 §

#### Vuorovaikutus ja kaavoituksesta tiedottaminen

*Kaavaa valmisteltaessa tulee olla vuorovaikutuksessa niiden henkilöiden kanssa, joiden oloihin tai etuihin kaava saattaa huomattavasti vaikuttaa, siten kuin jäljempänä tässä laissa säädetään.*

*Kaavoja valmistelevien viranomaisten on tiedotettava kaavoituksesta sillä tavoin, että niillä, joita asia koskee, on mahdollisuus seurata kaavoitusta ja vaikuttaa siihen.*

#### Kaavoituksen vireilletulosta ilmoittaminen, osallistumis- ja arviointisuunnitelma

- Kaavoituksen vireilletulosta ja julkisesta nähtävilläolosta ilmoitetaan kuulutuksilla paikallislehdissä, kaupungin ilmoitustaululla ja internetsivulla.
- Osallistumis- ja arviointisuunnitelmasta on mahdollisuus antaa kirjallisia ja suullisia mielipiteitä kuulutuksen mukaisesti.
- Lausuntopyynnöt hallintokunnilta ja viranomaisilta.

#### Kaavaluonnoksen laadinta

- Kaavaluonnos julkisesti nähtävillä 30 päivän ajan kaupungintalolla virka-aikana sekä kaupungin internetsivulla ([www.krs.fi](http://www.krs.fi)).
- Kaavaluonnoksen nähtävilläolon ajan on mahdollisuus antaa kirjallisia ja suullisia mielipiteitä kuulutuksen mukaisesti.
- Lausuntopyynnöt hallintokunnilta ja viranomaisilta.

#### Kaavaehdotuksen laatiminen

- Kaavaehdotus julkisesti nähtävillä 30 päivän ajan kaupungintalolla virka-aikana sekä kaupungin internetsivulla ([www.krs.fi](http://www.krs.fi)).
- Kaavaehdotuksen nähtävilläolon ajan on mahdollisuus antaa muistutuksia kuulutuksen mukaisesti.
- Lausuntopyynnöt hallintokunnilta ja viranomaisilta.

#### Hyväksyminen

- Hyväksyminen hallituksessa ja valtuustossa. Ilmoitus kaavan hyväksymisestä MRL 67 §:n ja MRA 94 §:n mukaisesti.

## 9. AIKATAULU

Tavoitteena on, että kaavatarkistus voidaan hyväksyä kevättalvena 2020.