

Mottagare

Kristinestad stad

Dokumenttyp

Planbeskrivning

Datum

31.1.2020

KRISTINESTAD STAD

REVIDERING AV DEL AV DELGENERALPLANEN FÖR ÖMOSSA VINDKRAFTSPARK, ÖSTRÖMIN PERUNATUOTE



Författare **Jonas Lindholm, Maria Niemi, Päivi Märjenjärvi, Lisa Sparf**
Datum **9.8.2019, 17.1.2020, 31.1.2020**
Granskare **Christoffer Rönnlund**

Alla bilder Ramboll Finland Oy, om inte annat uppges

Ramboll
Teräsgränd 1-3E
65100 VASA
T +358 20 755 7600
www.ramboll.fi

INNEHÅLLSFÖRTECKNING

1.	BAS- OCH IDENTIFIKATIONSUPPGIFTER	5
1.1	Identifikationsuppgifter	5
1.2	Planområdets läge	5
1.3	Planens namn och syfte	6
1.4	Förteckning över bilagor till beskrivningen	6
1.5	Bakgrundsutredningar	6
2.	SAMMANDRAG	7
2.1	Olika skeden i planprocessen	7
2.2	Delgeneralplanen	7
2.3	Genomförandet av delgeneralplanen	7
3.	UtGÅNGSPUNKTER	7
3.1	Utredning om förhållandena i planeringsområdet	7
3.1.1	Allmän beskrivning av området	7
3.1.2	Naturmiljön	8
3.1.3	Den byggda miljön	10
3.1.4	Markägförhållanden	11
3.2	Planeringssituationen	12
3.2.1	Planer, beslut och utredningar som berör planområdet	12
3.2.1.1	De riksomfattande målen för områdesanvändningen	12
3.2.1.2	Landskapsplanen 2030	12
3.2.1.2.1	Landskapsplanens etapplaner	13
3.2.1.3	Landskapsplanen 2040	13
3.2.1.4	Delgeneralplan	14
3.2.1.5	Detaljplan	14
3.2.1.6	Baskarta	14
3.2.1.7	Byggnadsordningen	15
3.2.1.8	Tomtindelning och tomtgränser	15
3.2.1.9	Grundkarta	15
3.2.1.10	Skyddsbeslut	15
4.	OLIKA SKEDEN I PLANERINGEN AV DELGENERALPLANEN	15
4.1	Behovet av delgeneralplanering	15
4.2	Planeringsstart och beslut som gäller denna	16
4.3	Deltagande och samarbete	16
4.3.1	Intressenter	16
4.3.2	Anhängiggörande	16
4.3.3	Deltagande och växelverkan	16
4.3.4	Myndighetssamarbete	17
4.4	Mål för delgeneralplanen	17
5.	REDOGÖRELSE FÖR DELGENERALPLANEN	18
5.1	Planens struktur	18
5.2	Planutkast	18
5.3	Planförslag	18
5.4	Uppnåendet av målen för miljöns kvalitet	19
5.5	Områdesreserveringar	19
6.	PLANENS KONSEKVENSER	20
6.1	Konsekvenser för den byggda miljön	20

6.2	Konsekvenser för naturen och naturmiljön, naturskyddet	24
6.3	Samhällsekonomiska konsekvenser	24
6.4	Störande faktorer i miljön	24
7.	GENOMFÖRANDE AV DELGENERALPLANEN	24
7.1	Genomförande och tidsplanering	24

1. BAS- OCH IDENTIFIKATIONSUPPGIFTER

1.1 Identifikationsuppgifter

Planområdet är beläget i den sydvästra delen av Kristinestad. Området är sedan tidigare planerat på delgeneralplansnivå. Planlägningsarbetet gäller ändring av en del av delgeneralplanen.

Arbetet förverkligas som ett samarbetsprojekt mellan Kristinestad stad, Ramboll Finland Oy och Öströmin perunatuote Oy Ab.

PLANLÄGGARE:

Kristinestad

Lappfjärdsvägen 10
64100 Kristinestad
Tel. 06 221 6200
www.krs.fi

Kontaktperson:

T.f. teknisk chef Niklas Brandt
Tel. 040 559 9229
E-post: niklas.brandt@krs.fi

PLANLÄGGNINGSKONSULT:

Ramboll Finland Oy

Teräsgränd 1-3E
65100 VASA
Tel. 020 755 7600
www.ramboll.fi

Kontaktperson:

Gruppchef Jonas Lindholm, YKS-605
Tel. +358 50 349 1156
E-post: jonas.lindholm@ramboll.fi

1.2 Planområdets läge

Planområdet är beläget i Back på Björneborgsvägen ca 20 km söder om stadens centrum. Planlägningsområdets riktgivande läge och utsträckning visas i bilderna nedan.

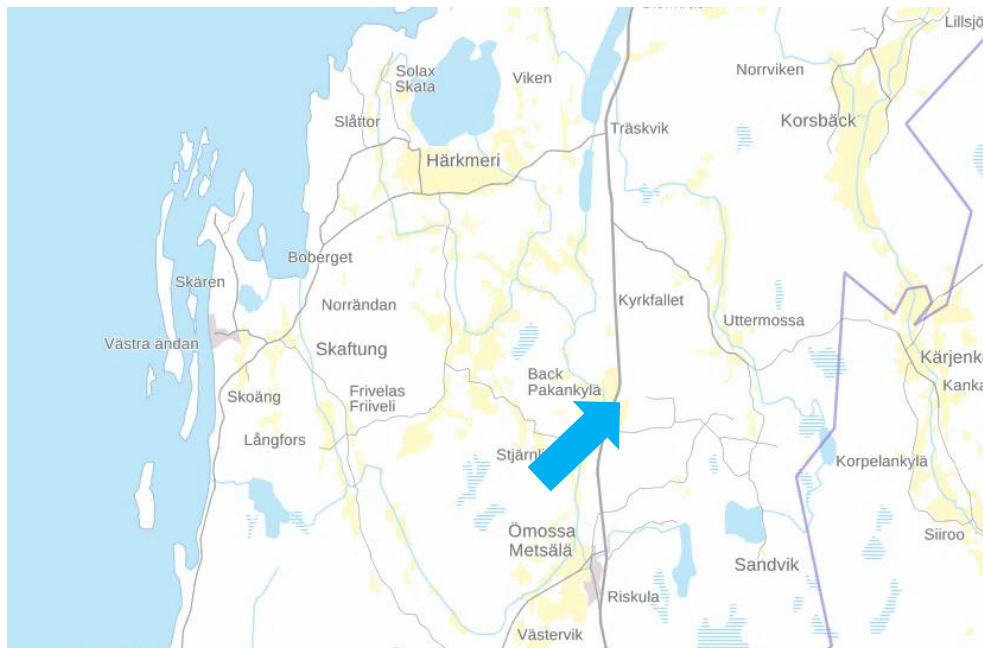


Bild 1. Områdets riktgivande läge © Lantmäteriverket.

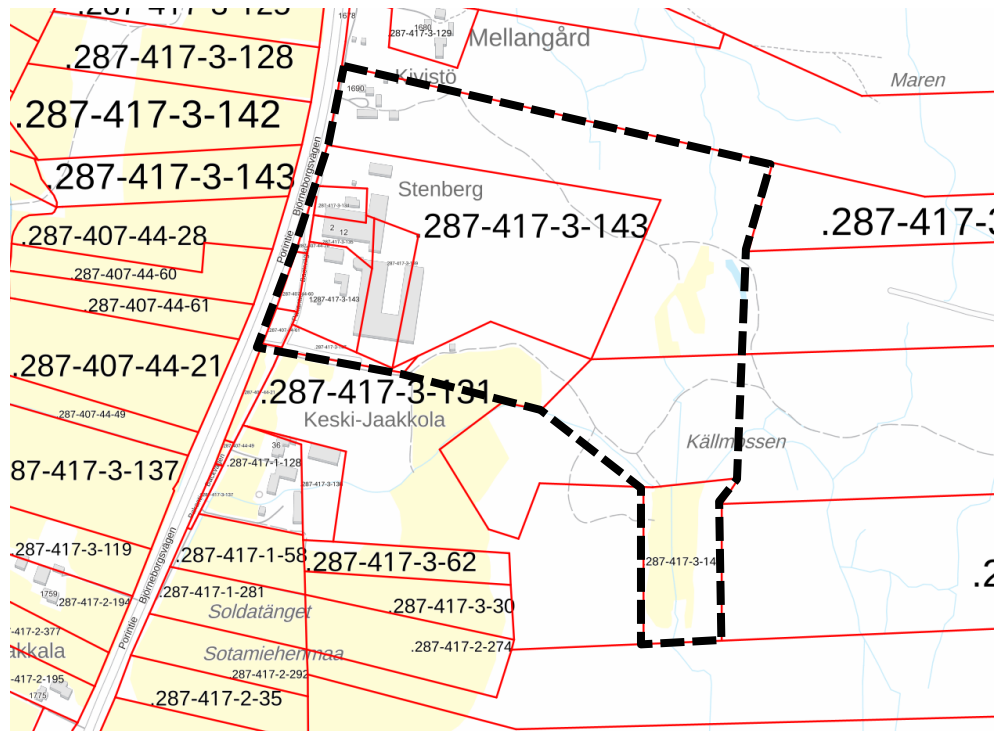


Bild 2. Planläggningsområdets riktgivande utsträckning © Lantmäteriverket.

1.3 Planens namn och syfte

Planens namn är **REVIDERING AV DEL AV DELGENERALPLANEN FÖR ÖMOSSA VINDKRAFTSPARK, ÖSTRÖMIN PERUNATUOTE.**

Målsättningen med planläggningsprojektet är att revidera delgeneralplanen i området kring Ömossa vindkraftspark. Det huvudsakliga målet är att ändra användningsändamålet för det berörda markområdet till industriverksamhet, så att den reviderade planen senare styr markanvändningen tillräckligt och tillåter utvidgning och utveckling av den nuvarande verksamheten.

1.4 Förteckning över bilagor till beskrivningen

Bilagor: *Bilaga 1 – Program för deltagande och bedömning*
Bilaga xx – Bemötanden, förslagsskedet. (tilläggs senare)

1.5 Bakgrundsutredningar

Material: *Metsälän tuulivoimapuisto, meluselvitys, Ramboll 2013.*
Metsälän tuulivoimapuisto, välkemallinnus, Ramboll 2013.
Lepakkoselvitys Metsälän tuulivoimahanketta varten, BatHouse 2011.
Metsälän tuulivoimapuistoalueen linnustoselvitys, Ramboll 2010.
Metsälän tuulivoimapuisto, ympäristövaikutusten arviointiselostus, EPV/Ramboll

2. SAMMANDRAG

2.1 Olika skeden i planprocessen

19.2.2019 § 45	Stadsstyrelsen beslutar inleda revideringen av en del av delgeneralplanen
27.3.–2.5.2019	Program för deltagande och bedömning till påseende.
10.9-11.10.2019	Planutkastet till påseende.
___-___-___	Planförslaget till påseende.
___-___-___ § ___	Kommunstyrelsen godkände delgeneralplanen.
___-___-___ § ___	Kommunfullmäktige godkände delgeneralplanen.

2.2 Delgeneralplanen

Den centrala markområdesreserveringen i delgeneralplanen är industriområde där miljön ställer särskilda krav på verksamhetens art (TY). Övriga beteckningar och bestämmelser presenteras under punkt 6.4 – *Områdesreserveringar* och på plankartan.

2.3 Genomförandet av delgeneralplanen

Förverkligandet av delgeneralplanen kan påbörjas efter att planen blivit godkänd i stadsfullmäktige och vunnit laga kraft. Förverkligandet ankommer i första hand på den som anhållit om planändringen.

3. UTGÅNGSPUNKTER

3.1 Utredning om förhållandena i planeringsområdet

3.1.1 Allmän beskrivning av området

Planläggningsområdet omfattar en totalareal på ca 25 ha. Området ligger invid Björneborgsvägen i Back, där boende finns intill vägen och odlingsområdena kring planområdet är i ständig användning. Öster om området ligger Ömossa vindkraftspark. Närmaste vindkraftverk ligger på ca 600m avstånd från närmaste industribyggnad.

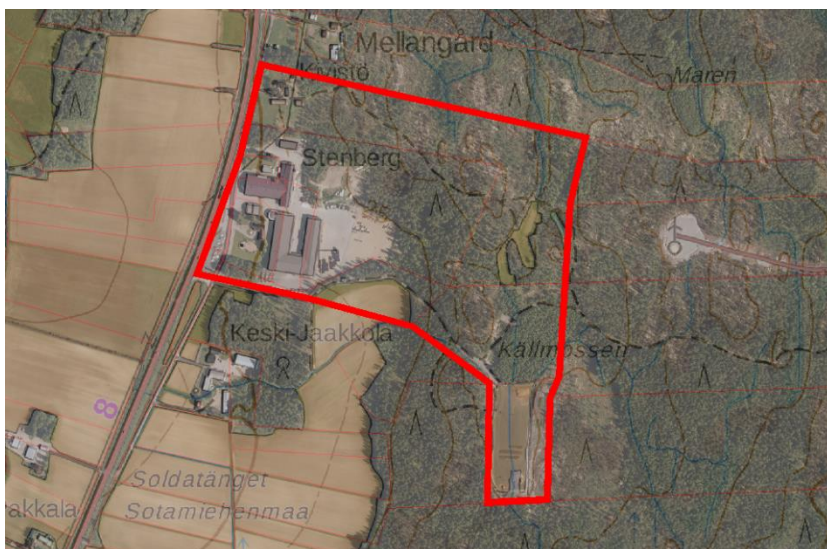


Bild 3. Lantmäteriverkets flygbild av området. Bilden motsvarar inte längre dagens situation, mer skog har avverkats.

På planeringsområdet finns produktions- och lagringsutrymmen. På områdets sydöstra del finns ett komposteringsfält. Verksamheten utövas på basen av gällande miljötillstånd. De obebyggda delarna på området består av åkrar och skog. Miljön är på området tämligen karg, och ju längre österut man rör sig desto högre belägen och stenigare/bergigare blir terrängen.



Bild 4. Vy från parkeringsområdet mot kontorsbyggnaderna, i bakgrunden syns ett vindkraftverk och produktionsutrymmen © Ramboll Finland Oy.



Bild 5. Vy mot komposteringsfältet © Ramboll Finland Oy.

3.1.2 Naturmiljön

Landskapets särdrag

I Back domineras landskapet av öppna åkerlandskap, från vilka större enhetliga skogsområden breder ut sig. Landskapet mot planeringsområdet från Björneborgsvägen är mera industriadominerat på grund av produktionsanläggningarna och vindkraftsparken på området.

Naturskydd

På området eller i dess omedelbara närhet finns inga naturskyddsområden eller Natura 2000-områden.

För delgeneralplanen för Ömossa vindkraftspark har uppgjorts en naturinventering, enligt vilken flertalet skyddsvärda och enligt lagen skyddade objekt har hittats. I närheten av planläggningsområdet har man observerat en för flygekorrar lämplig livsmiljö. På planläggningsområdet hittades dock inga betydande naturvärden.

Under planeringen har man under våren 2019 besökt terrängen och granskat områdets nuvarande situation i förhållande till tidigare utredda situation. Under terrängbesöket uppdagades inga naturvärden som skulle hindra en utvidgning av verksamheten. Flygekorrar eller åkergrödor lokaliserades inte.



Bild 6. Bildutdrag från området 05/2019. Merparten av utvidgningsområdet är avverkat.

Vattendrag och vattenhushållning

På planläggningsområdet eller i dess närhet finns inga grundvattenområden.

Topografi

Höjdkurvorna i området varierar mellan 20-30 m.ö.h. Några dramatiska höjdskillnader finns inte. I bilden nedan är områdets topografi noggrannare presenterat.

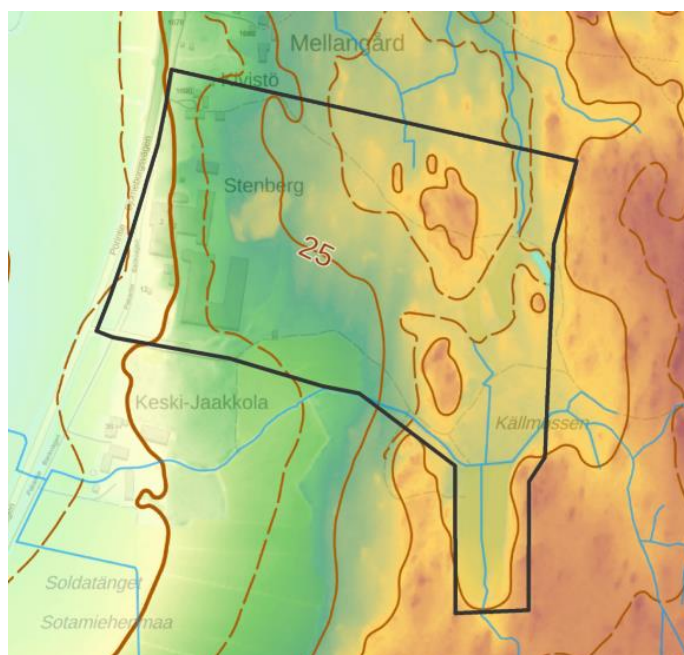


Bild 7. Områdets topografi © Lantmäteriverket.

Jordmån

Jordmänen på planläggningsområdet består av bergsbunden mark (med röd färg) och jordarter med blandad kornstorlek, vars huvudjordart inte fastställts (beige).

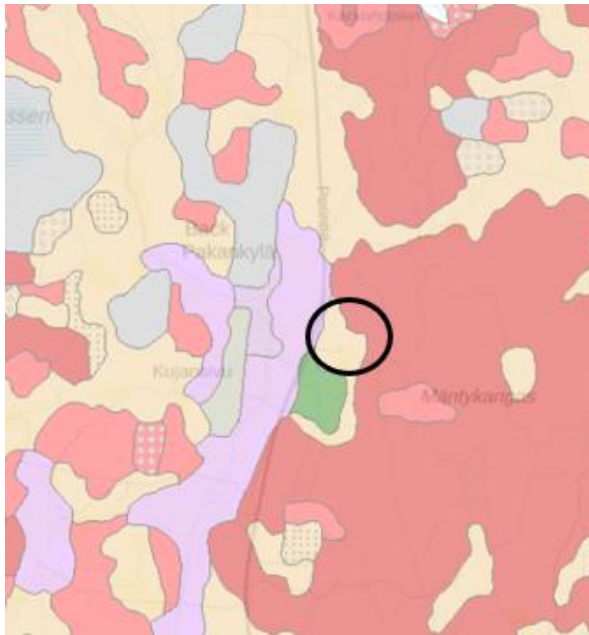


Bild 8. Utdrag ur jordmånskarta. © Geologiska forskningscentralen, Lantmäteriverket.

3.1.3 Den byggda miljön

Boende och befolkningens struktur

Största delen av Backs bebyggelse är belägen intill Björneborgsvägen. På planläggningsområdet finns egnahemsboende.

Samhällsstruktur

Enligt Finlands miljöcentral (SYKE) klassas planområdet som byområde.

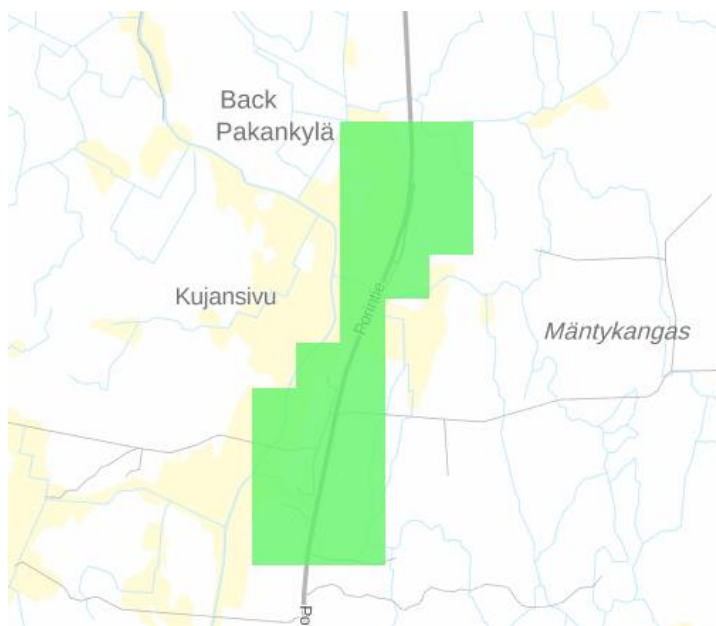


Bild 1. Grön färg visar byområden. © SYKE 2017

Tätorts-/bybild

Planläggningsområdet befinner sig i en by som formats kring Björneborgsvägen. Boendet och odlingsområdena intill vägen är karakteristisk för byabilden.

Arbetsplatser, näringsverksamhet

Näringsverksamheten på planläggningsområdet består av Öströmin Perunatuote Oy Ab:s verksamhet samt jord- och skogsbruk.



Bild 9. Öströmin Perunatuote Oy Ab är en viktig arbetsgivare i området.

Rekreation och fritidsverksamhet

På planläggningsområdet finns inga byggda rekreatiomsområden. De närliggande skogsområdena kan nyttjas i rekreationssyfte och t.ex. till svamp- och bärplockning.

Trafik

Väster om planläggningsområdet går Björneborgsvägen (riksväg 8, Uleåborg-Åbo), vars hastighetsbegränsning är 100 km/h. Björneborgsvägens genomsnittliga trafikmängd under ett dygn var år 2018 1840 fordon/dygn. Björneborgsvägen har förbindelser till Backvägen och Öströms produktionsområde samt vägförbindelse till komposteringsområdet. På området finns även skogsvägar. I dagsläget besöks Öströms område per dygn av ca 50 personbilar (personal, gäster mm.), ca 15 lastbilar/långtradare, ca 5 traktorer med släp.

Den byggda kulturmiljön och fornminnen

Inom planläggningsområdet finns varken fornminnen eller byggda kulturmiljöer av landskaps- eller riksintresse (RKY).

Teknisk försörjning

Området är anslutet till tekniska nätverk.

Miljöskydd och störningar i miljön

Störningarna i miljön på området kan orsakas av den befintliga industriverksamheten, vindkraftsparken och av trafiken på Björneborgsvägen. Industriverksamheten utövas på basen av miljö-tillstånd.

3.1.4 Markägoförhållanden

Fastigheterna i planområdet är i privat ägo.

3.2 Planeringssituationen

3.2.1 Planer, beslut och utredningar som berör planområdet

3.2.1.1 De riksomfattande målen för områdesanvändningen

De reviderade riksomfattande målen för områdesanvändningen fick laga kraft den 1.4.2018. Målen för områdesanvändningen är grupperade enligt sakinhåll i följande helheter:

- Fungerande samhällen och hållbara färdvägar
- Ett effektivt trafiksystem
- En sund och trygg livsmiljö
- En livskraftig natur- och kulturmiljö samt naturtillgångar
- En energiförsörjning med förmåga att vara förnybar

3.2.1.2 Landskapsplanen 2030

Österbottens landskapsplan uppgörs av Österbottens Förbund. Gällande landskapsplan fastställdes av miljöministeriet den 21.12.2010.

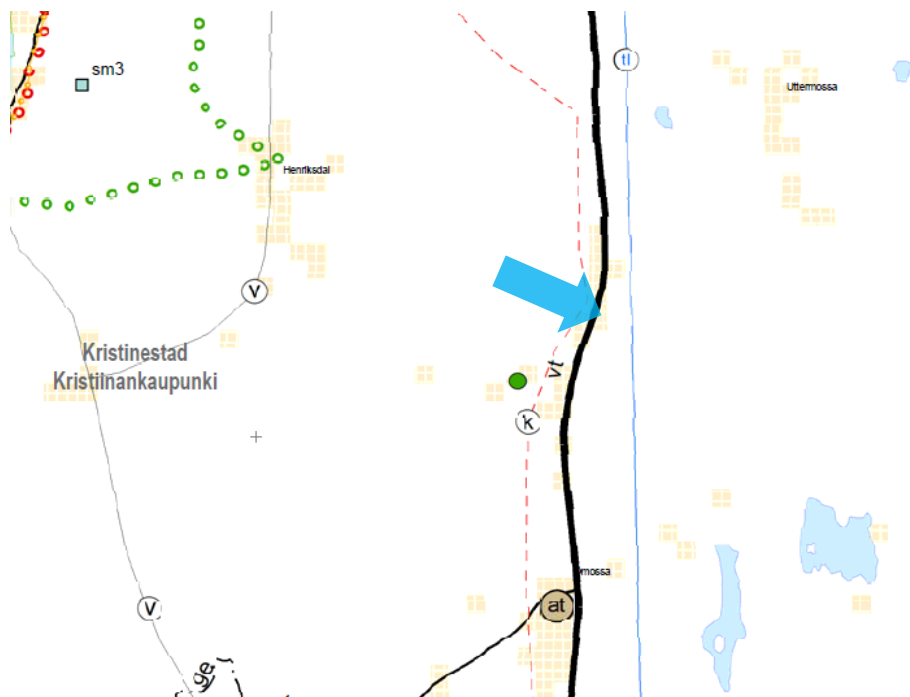


Bild 10. Utdrag ur Österbottens landskapsplan 2030 (fastställd 21.12.2010). Områdets riktgivande läge angivet med en pil.

För planområdet har följande beteckningar anvisats:

Beteckning	Beskrivning av beteckningen, bestämmelser
	Datakommunikationsförbindelse
	Riksväg
	Bebyggt område

3.2.1.2.1 Landskapsplanens etappplaner

Etapplan 1 påverkar inte planläggningen.

Etapplan 2 (Förnybara energiformer och deras placering i Österbotten) innehåller områden för vindkraftsparker av regional betydelse (tv-1) i närheten av planområdet.

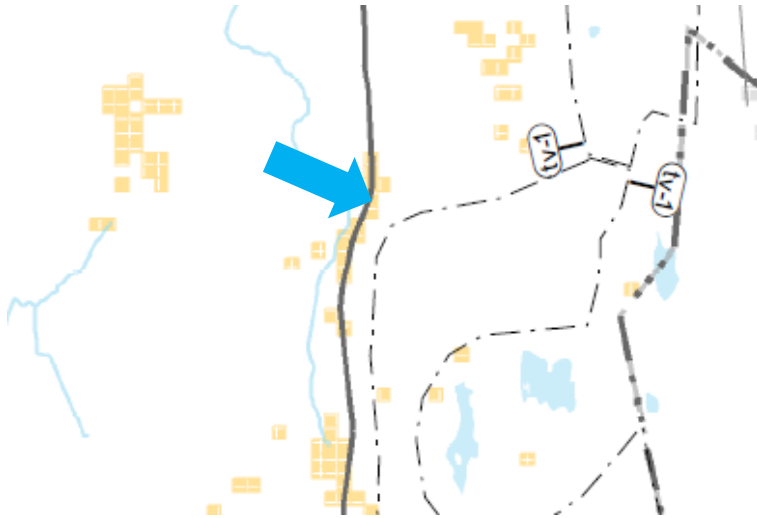


Bild 11. Utdrag ut etapplan 2, fastställd 14.12.2015.

3.2.1.3 Landskapsplanen 2040

Österbottens landskapsplan 2040 är under uppgörande. Planutkastet var framlagt 5.2 – 9.3.2018. Landskapsstyrelsen beslöt 2.12.2019 att lägga fram förslaget till Österbottens landskapsplan 2040 under tiden 9.12.2019–31.1.2020. I förslaget till landskapsplan har i närheten av området angivits områden för vindkraftsparker av regional betydelse (tv-1) enligt etapplan 2.

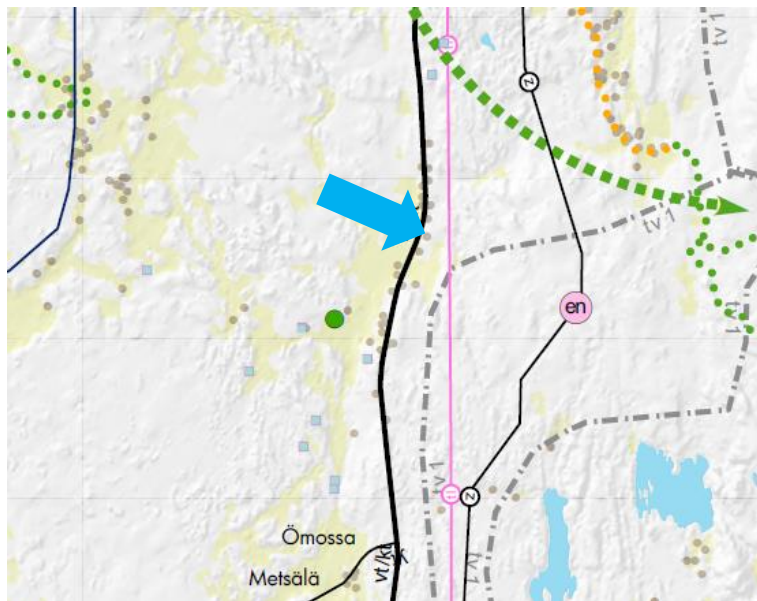


Bild 12. Utdrag ur förslaget till Österbottens landskapsplan 2040. Områdets riktgivande läge angivet med en pil.

3.2.1.4 Delgeneralplan

För området finns en gällande delgeneralplan, delgeneralplanen för Ömossa vindkraftspark, som godkändes 3.9.2012 § 48. Planen bör revideras, för att planområdets huvudsakliga verksamhet inte är vare sig boende eller jord- och skogsbruk. Industriverksamheten kan inte längre utvidgas på basen av nuvarande plan, eftersom den inte styr verksamheten på området tillräckligt.

De nuvarande användningsändamålen på området enligt gällande delgeneralplan är område för bostättning, där även arbetsutrymmen får byggas (AT-1) samt jord- och skogsbruksområde (M).

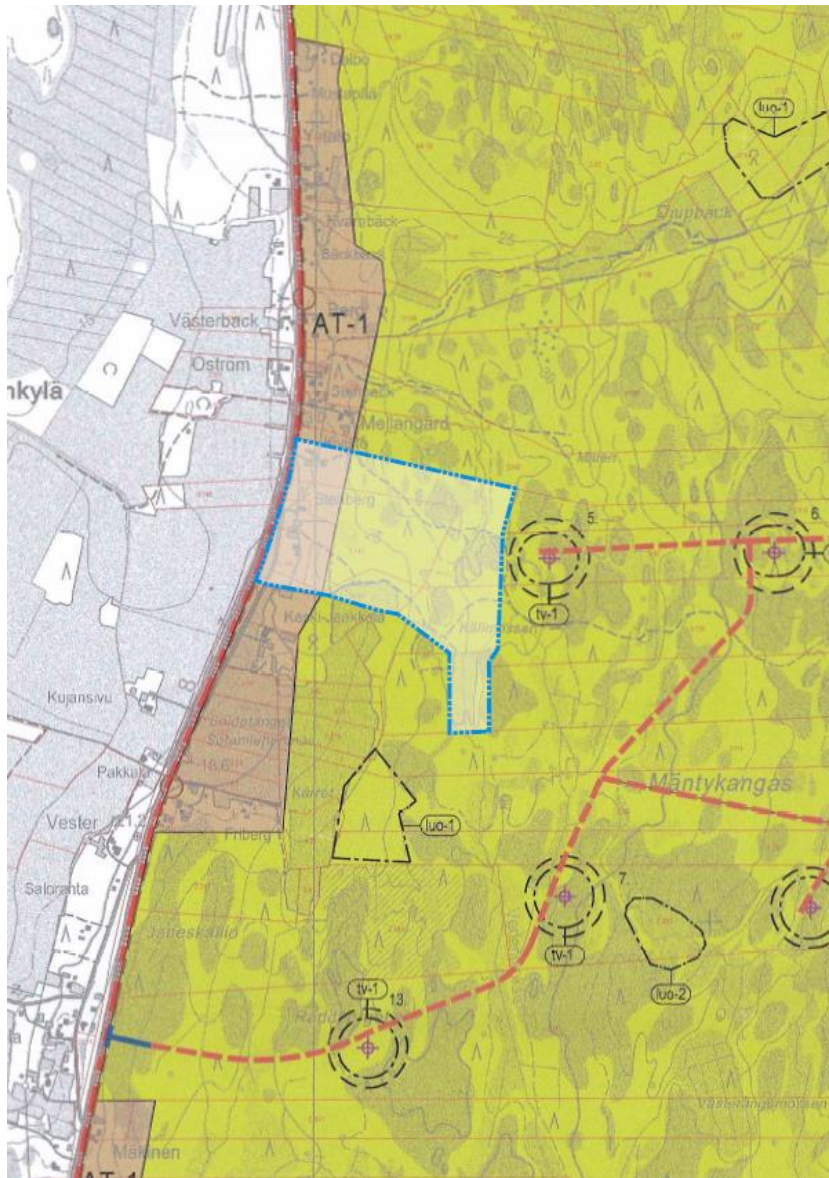


Bild 13. Utdrag ur gällande delgeneralplan och planområdets utsträckning. Området berörs av områdesbeteckningarna AT-1 och M-1. Området befinner sig också inom influensområdet för befintliga vindkraftverk (tv-1).

3.2.1.5 Detaljplan

För området finns ingen detaljplan.

3.2.1.6 Baskarta

Som bas i planeringen används Lantmäteriverkets grundkarta, kompletterat med tidsenliga fastighetsgränser.

3.2.1.7 Byggnadsordningen

Byggnadsordningen är godkänd av fullmäktige i Kristinestad den 21.9.2000, den 30.3.2006 godkändes byggnadsordningen med vissa ändringar.

3.2.1.8 Tomtindelning och tomtgränser

Information om områdets fastighetsindelning baserar sig på Lantmäteriverkets tidsenliga uppgifter.

3.2.1.9 Grundkarta

Som bas i planeringen har Lantmäteriverkets tidsenliga grundkarta använts.

3.2.1.10 Skyddsbeslut

På planområdet finns inga skyddsområden. Vid uppgjord naturgranskning uppdagades inte naturvärden.

4. OLIKA SKEDEN I PLANERINGEN AV DELGENERALPLANEN

Information om att planläggning har inletts, program för deltagande och bedömning

- Att planläggningsarbetet har inletts och om offentligt framläggande informeras genom kungörelse i lokaltidningen, på stadens anslagstavla och internetsida.
- Om programmet för deltagande och bedömning finns möjlighet att ge skriftliga och muntliga åsikter i enlighet med kungörelsen.
- Begäran om utlåtande av förvaltningar och myndigheter.

Utarbetande av planutkast

- Planutkastet offentligt framlagt under tjänstetid på stadshuset samt på stadens internetsida (www.krs.fi) under 30 dagar.
- Under tiden planeutkastet är framlagt finns möjlighet att göra skriftliga och muntliga åsikter i enlighet med kungörelsen.
- Begäran om utlåtande från förvaltningar och myndigheter.

Utarbetande av planförslag

- Planförslaget offentligt framlagt under tjänstetid på stadshuset samt på stadens internetsida (www.krs.fi) under 30 dagar.
- Under tiden planförslaget är framlagt finns möjlighet att göra anmärkningar i enlighet med kungörelsen.
- Begäran om utlåtande från förvaltningar och myndigheter.

Godkännande

- Godkännande i styrelse och fullmäktige. Information om godkännandet av plan enligt MBL 67 § och MBF 94 §.

4.1 Behovet av delgeneralplanering

Behovet av revidering har uppkommit eftersom planen inte längre är tidsenlig. Målet är att det i delgeneralplanen anvisas områden för industriverksamhet, som möjliggör utvidgning och utveckling av företagsverksamhet så att det uppfyller nuvarande krav.

4.2 Planeringsstart och beslut som gäller denna

Stadsstyrelsen beslöt den 19.2.2018 § 45 att revideringen av Ömossa delgeneralplan kan påbörjas och att sökanden står för kostnaderna.

4.3 Deltagande och samarbete

Intressenter är markägarna och de vars boende, arbete eller andra förhållanden påverkas betydligt av planen samt de myndigheter och sammanslutningar vars verksamhetsområde behandlas i planeringen.

Intressenterna har möjlighet att delta i beredningen av planen, bedöma verkningarna av planläggningen och skriftligen eller muntligen uttala sin åsikt om saken.

Som intressenter i planeringen har följande definierats (enligt MBF 20 §):

4.3.1 Intressenter

Myndigheter och sammanslutningar vars verksamhetsområde behandlas vid planeringen, bl.a.:

- KRISTINESTADS OLIKA FÖRVALTNINGS- OCH FÖRTROENDEORGAN – PB 13, 64101 KRISTINESTAD
- NTM-CENTRALEN (Närings-, trafik- och miljöcentralen) – PB 262, 65101 VASA
- ÖSTERBOTTENS FÖRBUND – PB 174, 65101 VASA
- VÄSTKUSTENS MILJÖNHET – Centrumvägen 4, 65610 KORSHOLM

Alla de vars boende, arbete eller övriga förhållanden kan påverkas betydligt av planen:

- Användare, innehavare, markägare och invånare i planeringsområdet och dess influensområde
- Företag, föreningar och sammanslutningar, vilkas verksamhetsområde eller intressegrupper planändringen kan ha konsekvenser för.

4.3.2 Anhängiggörande

Planläggningsarbetet anhängiggjordes den 22.3.2019.

4.3.3 Deltagande och växelverkan

- Program för deltagande och bedömning var framlagt under tiden 27.3-2.5.2019. Samtidigt har begäran om utlåtande sänts till de myndigheter och sammanslutningar, vars område berörs av planeringen. Över planutkastet inkom 3 myndighetsutlåtanden.

Utlåtanden inkom av Väst kustens miljöenhet, NTM-centralen och Österbottens förbund.

Responser innefattade kommentarer gällande eventuella naturvärden som bör granskas, eventuella granskningsbehov och begränsningar som kan komma av närheten till befintlig vindkraftspark och övriga planläggningsmässiga aspekter att beakta, samt kommentarer gällande landskapsplanens reservationer i området.

- **Planutkastet** var framlagt under tiden 10.9-11.10.2019. Samtidigt har begäran om utlåtande över utkastet sänts till de myndigheter och sammanslutningar, vars område berörs av planeringen. Över planutkastet inkom 4 myndighetsutlåtanden; Österbottens förbund, Österbottens räddningsverk, NTM-centralen samt av Väst kustens miljöenhet

Österbottens förbund önskar att det till planbeskrivningen tillfogas en karta från vilken ändringsområdet framkommer i förhållande till hela delgeneralplanens omfattning. **Beskrivningen har kompletterats med denna karta (punkt 3.2.1.4).**

Österbottens räddningsverk påpekar om minst 600 m säkerhetsavstånd från vindkraftverk till bosättning och till objekt som lagrar och/eller använder farliga kemikalier, enligt ställningstagandet av räddningsverken i Finland den 12.2.2014. Isbildningens risker bör utredas, arrangemangen för vindkraftverkens brand- och personsäkerhet bestäms i bygglovsprocessen.

Utlåtandet har beaktat i planförslaget, bestämmelserna för TY-området har kompletterats.

NTM-centralen påpekar om avstånden till närmaste vindkraftverk från TY-områdets kant. Tillåtna åtgärder inom TY-området kunde begränsas eftersom all tillåten verksamhet enligt planutkastets bestämmelse inte kan förverkligas inom hela TY-områdets utsträckning, t.ex. övernattningsutrymmen. Påpekar även om risker av iskastning som kan förekomma.

Buller- och skuggning från vindkraftverken ska också granskas i planeringen. Påpekar även om att man bör anvisa en ekologisk korridor genom TY-området för att trygga flygekorrarnas rörelsemöjligheter genom området i nord-sydlig riktning eftersom man i tidigare utredningar hittat flygekorrar norr- och söder om planområdet.

Utsläppen av verksamheten och infrastrukturen som behövs för denna bör också ses som granskningsvärda miljökonsekvenser.

Komposteringsfältet kunde försees med egen noggrannare planbestämmelse.

Påpekar aspekter som gäller verksamhetens miljö tillstånd.

Framhåller att de vid behov kan ta noggrannare ställning till trafikmässiga konsekvenser i samband med förslagsskedets hörande.

Utlåtandet har beaktat i planförslaget, planens bestämmelser har kompletterats och justeringar har gjorts i markanvändningsområdenas utsträckning. Detta tillgodoser säkerhetsavstånd och tillåtna åtgärder inom respektive delområde. Uppgifterna gällande miljö tillståndet är inte samstämmiga med aktörens egna uppgifter, ärendet har diskuterats direkt med NTM-centralen under planläggningsprocessen. Flygekorrarnas potentiella rörelsemöjligheter genom området tryggas via M-1 området, samt i skogsområdena utanför planens avgränsning.

Väst kustens miljöenhet vidhåller tidigare utlåtande från PDB-skedet.

Utlåtandet från tidigare planskede har beaktats, varvid detta utlåtande även kan anses beaktat. Naturvärdena har granskats och närbeläget vindkraftverk har beaktats.

- Planförslaget och planbeskrivningen var framlagda under tiden __.__.2020 i enlighet med MBL 65 §. Begäran om utlåtande har sänts till de myndigheter och sammanslutningar som ärendet berör, i enlighet med MBF 19 § och 20 §. Över planförslaget inkom __ myndighetsutlåtanden.

Bilaga XX. Sammanställning av förslagsskedets respons (tillkommer senare).

4.3.4 Myndighetssamarbete

Samråd med myndigheterna ordnas vid behov under planläggningsprocessen. Från berörda myndigheter begärs utlåtande under planläggningens påseendeskedet.

4.4 Mål för delgeneralplanen

Huvudmålsättningen med planläggningen är att uppdatera befintlig delgeneralplan för att tillåta utvidgande av nuvarande industriverksamhet.

5. REDOGÖRELSE FÖR DELGENERALPLANEN

5.1 Planens struktur

Delgeneralplanen bygger vidare på tidigare struktur, ändring till den del som tillåter utvidgning och utövning av befintlig industriverksamhet.

5.2 Planutkast

Största delen av området har anvisats som TY-område. Naturvärden finns inte inom området enligt utförd granskning. AT-1 områdets byggrätt och bestämmelser är i enlighet med gällande delgeneralplan. I planutkastet har TY-områdets byggrätt anvisats med e-talet 0.15, varefter byggnad åtminstone bör ske på basen av detaljplan. Byggrätten tillåter ungefär en fördubbling av produktionsutrymmenas nuvarande våningsyta.

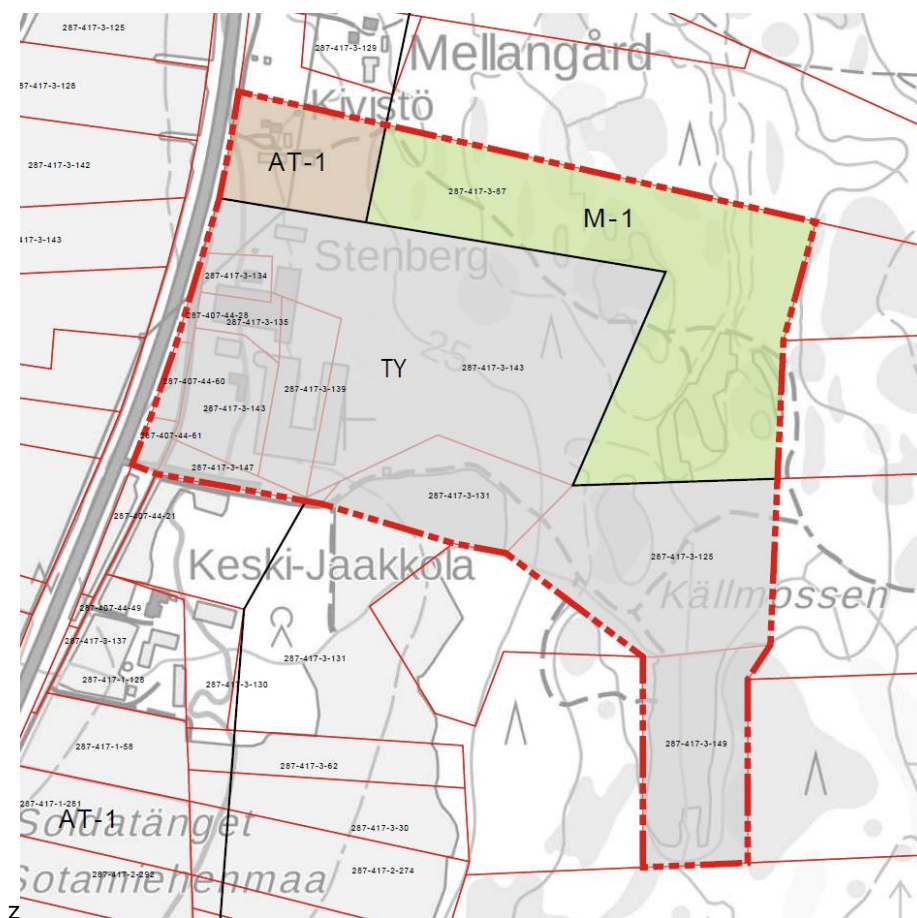


Bild 14. Utdrag ur planutkastet 8.9.2019.

5.3 Planförslag

Beteckningarna för TY-området har ändrats till TY-1 och TY-2.

TY-områdets utsträckning har uppdaterats till planförslaget på basen av en omvärdering av det faktiska utvidgningsbehovet av verksamheten som föreligger. Bestämmelserna för TY-området har kompletterats gällande säkerhetsavstånd och buller och komposteringsfältet har avvisats med egen TY-1 beteckning. Buller och skuggeffekter samt risker förknippade med närbeläget vindkraftverk har beaktats vid utformning av planförslagets bestämmelser. Fasta bostäder planeras inte inom industriområdena.

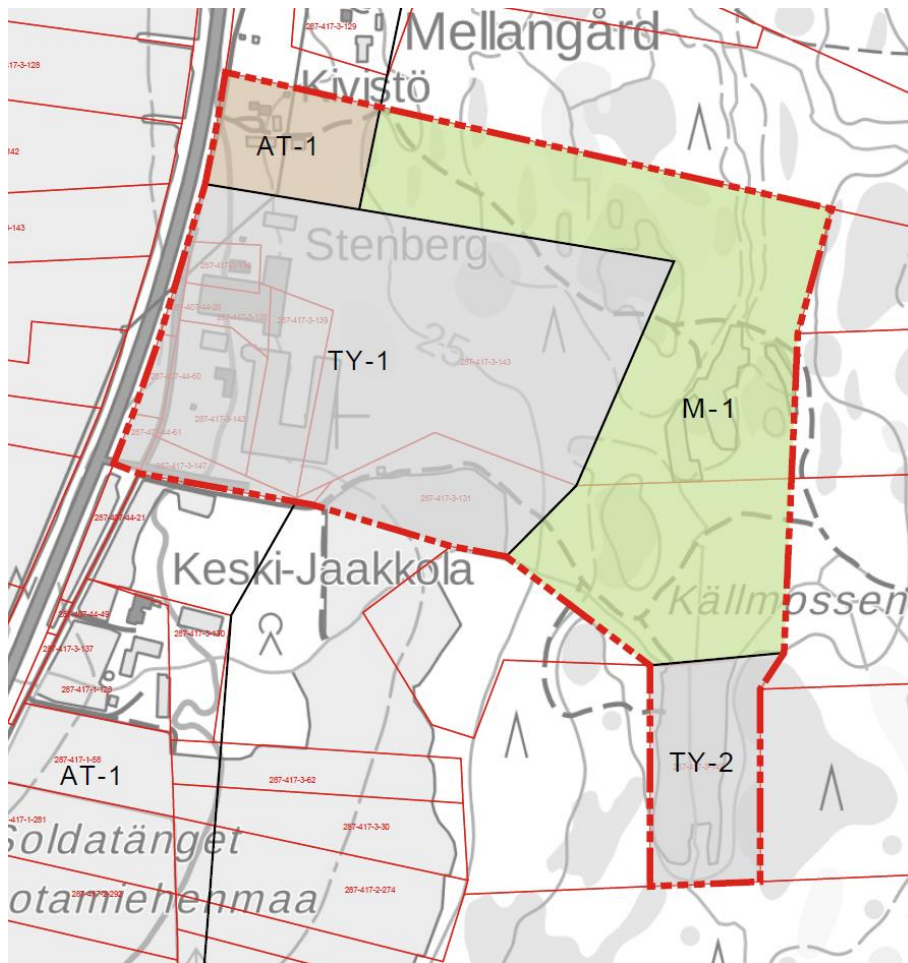


Bild 15. Utdrag ur planförslag 31.1.2020.

5.4 Uppnåendet av målen för miljöns kvalitet

Verksamheten kan utvecklas i området utan att omgivningen påverkas på ett oskäligt sätt. Verksamheten är lämplig i området och påverkar inte naturvärden. Verksamheten utövas på basen av miljötillstånd, vilket uppdateras vid behov. I miljötillståndet uppställs randvillkor vilka ska uppfyllas.

5.5 Områdesreserveringar

I planen finns följande områdesreserveringar:

- AT-1** Byområde.
- TY-1** Industriområde där miljön ställer särskilda krav på verksamhetens art.
- TY-2** Industriområde där miljön ställer särskilda krav på verksamhetens art.
- M-1** Jord- och skogsbruksområde.

Noggrannare bestämmelser och beteckningar, se plankarta.

6. PLANENS KONSEKVENSER

6.1 Konsekvenser for den byggda miljön

Boende och befolkningsstruktur

På basen av bestämmelserna som reglerar typen av verksamhet som får förekomma i TY-området är negativa konsekvenser inte att förvänta för omkringliggande bosättning. Genom delgeneralplanändringen bildas inte nytt fast boende.

Tätorts-/bybild

Ändringen av verksamhetsform har ingen betydande inverkan på upplevelsen av området.

Service

Planen har ingen inverkan på servicen, konsekvenser uppkommer inte.

Arbetsplatser, näringsverksamhet

I AT-1 området får enligt gällande planens bestämmelser uppföras utrymmen för näringsverksamhet, detta ger t.ex. mindre egenföretagare möjligheter till skapande av egna arbetsplatser.

I TY-området ges utökade möjligheter till skapande av arbetsplatser vilket har direkta positiva konsekvenser för bl.a sysselsättningen och stadens ekonomi.

Rekreation och fritidsverksamhet

Rekreationsmöjligheterna i området är i princip oförändrade till följd av planen, närliggande skogsområden kan även i framtiden nyttjas i rekreationssyfte. Eventuella restriktioner i användningen av terrängen öster om planläggningsområdet på basen av förverkligade Ömossa vindkraftspark bör ske enligt verksamhetsutövarens direktiv.

Trafik

Bedömning av åtgärdsbehov vid anslutningen mellan Rv 8 och Backvägen

Väster om planeringsområdet går Björneborgsvägen (rv 8 Uleåborg – Åbo) vars hastighetsbegränsning är 100 km/h. Den genomsnittliga dygnstrafiken längs Björneborgsvägen var 1840 fordon/dygn år 2018. Den tunga trafikens andel var 22 %. Från Björneborgsvägen finns anslutning till Backvägen och Öströms produktionsområde samt förbindelse till komposteringsområdet. På området finns även skogsbilvägar. Öströms område besöks dagligen av ca 50 personbilar (personbil, gäster mm) ca. 15 lastbilar och ca. 5 traktorer med släp. Den tunga trafikens andel varierar något från dag till dag, men på basen av transportmängder som angetts av aktören (**Tabell 1**) är antalet närmare det maximala antalet transporter än transporter i medeltal.

Tabell 1. Antal utgående och inkommande transporter per år, mot norr/söder.

Öströms transporter	sammanlagt enheter/år	norr enheter/år	söder enheter/år
inkommande råmaterial	960	760	200
inkommande fordon för transport av skal- massa	375	375	0
inkommande fordon för transport av färdiga varor	375	375	0
inkommande förpackningsmaterial mm.	315	157,5	157,5
SAMMANLAGT	2025	1667,5	357,5
		82 %	18 %
tomma utgående råvarutransporter	960	760	200
utgående skalmassa	375	375	0
utgående färdiga varor	375	187,5	187,5
utgående förpackningsmaterial mm.	315	157,5	157,5
SAMMANLAGT	2025	1480	545
		73 %	27 %

Öströms produktionsområde har i nuläget en våningsyta (vy) på cirka 10 000 m². I planen som är under arbete finns planer på tilläggsbyggnation om cirka 7 000 m²-vy. På basen av den nuvarande trafikallsträngen är produktionsområdets resealstring 0,5 besökare/100 m²-vy. I handboken om resealstring (Liikennetarpeen arviointi maankäytön suunnittelussa, Kalenoja ym. 2008) beräknas industriernas resealstring på basen av besökare i relation till antalet anställda, vilket inom alla industrier är antingen något under eller över 1,0 (**Tabell 2**). Inom godstrafiken finns större spridning. Det uppskattade 20 godstransporter vid ett produktionsområde för livsmedelssektorn stämmer överens med nuläget.

Tabell 2. Resealstring av industriella verksamhetsområden. (Liikennetarpeen arviointi maankäytön suunnittelussa, Kalenoja ym. 2008)

Toiminto	kävijää/työntekijöiden määrä	tavaraliikenteen käyntiä/toimipaikka
elintarviketeollisuus	0,9	20
tekstiliteollisuus	0,9	10
puutuoteollisuus	1,1	30
paperiteollisuus	1,1	45
graafinen ja painotuoteollisuus	1,3	16
kemian teollisuus	1,2	20
elektroniikka-teollisuus	0,9	10
kumi- ja muovituotteiden valmistus	0,9	11
metalliteollisuus	1,1	12–30
koneiden ja laitteiden valmistus	1,1	19
rakennusteollisuus	0,9	17
louhinta- ja murskausasemat	0,8	37

Antalet besökare vid industrier beror mer på antalet anställda än våningsyta, därmed kan inte trafikmängden uppskattas tillförlitligt utifrån den nya våningsytan som presenteras i planen.

Även trafikmängderna i sidoriktningarna är baserade på en uppskattning (

Tabell 3), trafikräkning för sidoriktningarna har inte utförts. Bedömning av antal fordon som svänger till vänster baserar sig på transportmängder som angetts av aktören och antalet har avrundats något uppåt.

Tabell 3. Trafikmängder i sidoriktningen samt bedömning av antal vänstersvägande fordon.

Trafik i sidoriktning	fordon/dygn	fordon/dygn	totalt
	fordon	Tunga fordon	
Öström	100	40	
övriga fastigheter längs Backvägen	10	2	
jord- och skogsbruk	2	2	
komposteringsområde		4	
Totalt	112	48	160
inkommande	56	24	80
andel vänstersvägande från huvudvägen	85 %	90 %	
Antal vänstersvägande från huvudvägen (Av)	47,6	20,4	68

För att säkerställa anslutningens funktionalitet har en känslighetsanalys genomförts. På basen av känslighetsanalysen bedöms vid vilken trafikmängd det uppstår behov för en väjningsfil. Behovet av en väjningsfil bedöms med hjälp av nomogrammet i **Bild 16.6**.

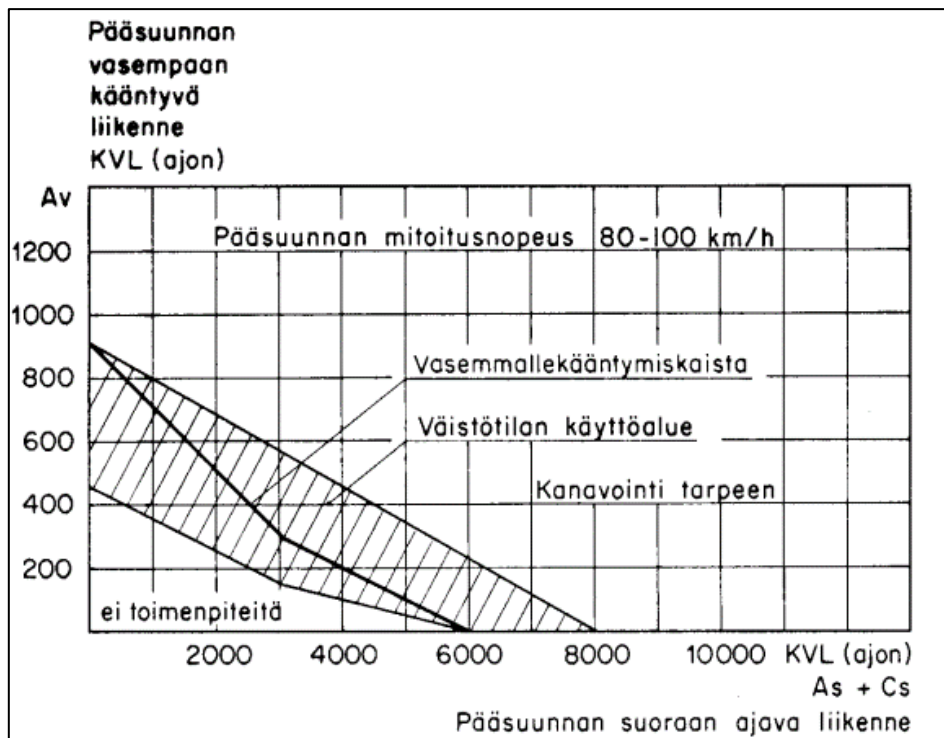


Bild 16. Bedömning av behov för väjningsfil och skild fil för vänstersvängande (Tasoliittymät, tiehallinto 2001).

Trafiken i huvudriktningen As+Cs baserar sig på vägregistrets data om trafiken längs riksväg 8 samt den nationella trafikprognosen för år 2030 och 2040 (**Tabell 4**). I tabell 4 redovisas dessutom antal vänstersvängande fordon (Av) som krävs för att behovet av en väjningsfil uppstår i nuläget och enligt prognoserna för år 2030 och 2040 samt hur den nuvarande trafikmängden kan mångfaldigas (Av) innan behov av väjningsfil uppstår.

Tabell 4. Trafikmängd i huvudriktningen (fordon/dygn) samt känslighetsanalys.

	fordon	tunga fordon	As+Cs	Av max	faktor
tillväxtfaktor 2017-2030	1,121	1,202			
tillväxtfaktor 2017-2040	1,204	1,250			
KVL 2017	1460	411	1871	260	3,8
KVL 2030	1637	494	2131	220	3,2
KVL 2040	1758	514	2272	210	3,1

I enlighet med **Tabell 4** bör antal fordon norrifrån som svänger vänster till Backvägen (Av) inte överskrida 210 fordon/dygn enligt prognosen för år 2040 för att trafiken skall fungera med nuvarande trafiklösning. Den ifrågasvarande trafikmängden motsvarar ungefär tre gånger antalet svängande fordon i dagsläget. Det är mycket osannolikt att en byggrätt av cirka 7 000 m²-vy skulle trefaldiga antal fordon som ansluter till området ifrån norr. På basen av detta bedöms, att det inte finns behov för åtgärder vid anslutningen till följd av byggrätten som anges i planen. Betydande konsekvenser uppkommer inte.

Buller

Buller från vindkraftverk ska i planeringen analyseras enligt Statsrådets förordning om riktvärden för utomhusbuller från vindkraftverk (1107/2015).

Inom industriområdet anvisas inte fasta bostäder, utan det ges endast möjlighet till tillfälliga övernattningsutrymmen. Eftersom markanvändningen inom området kommer ändras, och fasta bostäder inte längre tillåts inom industriområdet, tillämpas inte heller Statsrådets förordning om riktvärden för utomhusbuller från vindkraftverk vid planeringen.

I fall att man placerar övernattningsutrymmen i området, bör dock ljudnivån inomhus i utrymmet uppfylla kraven enligt Förordningen om boendehälsa (545/2015). Detta kan tillgodoses i byggnadsplaneringen.

Närmaste fasta bostad är belägen på AT-1 området i områdets norra kant. Enligt tidigare uppgjorda bullerutredningar överstiger man inte bullergränsvärdet 40dB i denna punkt, varvid planerad verksamhet är i enlighet med gällande förordning. Således kan befintlig AT-1 byggplats fortsättningsvis utvisas på samma sätt som tidigare, utan att det skulle påverka vindkraftverket eller vice versa.

Skuggning

Enligt gällande byggnadslov får förverkligade vindkraftverk förorsaka skuggning enligt dagens situation. Detta är i linje med allmänna riktvärden och rekommendationer som tillämpas vid vindkraftsplanering. Befintlig bostad på AT-1 området underskrider 8h per år varvid betydande konsekvenser inte torde uppstå.

Säkerhet

I planen tillåts inte placering av bostäder, övernattningsutrymmen, eller utrymmen för lagring av farliga kemikalier inom 600m från närmaste vindkraftverk. Detta beaktar ställningstagandet som gjorts av Räddningsverken i Finland, men även den teoretiska iskastningsrisken från vindkraftverken som kan uppstå vid isiga förhållanden.

Konsultbolaget Pöyry gjorde en undersökning baserad på praktiska observationer i Sverige 2013–2016. I utredningen samlades och undersöktes iskast, som hade fallit från vindkraftverkens rotorblad. Dessutom fastställdes var de hade fallit och avståndet till vindkraftverken mättes upp (Risk Area Reduction for Ice Throw, Göransson B., 2018). De undersökta vindkraftverkens totalhöjd var 140 m (tornhöjd $H = 95$ m och rotordiameter $D = 90$ m). De iskast som hade flugit längst hittades cirka 140 meter från vindkraftverket och cirka 75 % av iskasten hittades cirka 20–90 meter från vindkraftverket. I praktiken hade alltså största delen av iskasten fallit ned i vindkraftverkets omedelbara närhet, och de längsta iskasten hittades på ett avstånd motsvarande vindkraftverkets totalhöjd från vindkraftverket. Utgående från de här resultaten föreslogs i rapporten att man kunde anse riskområdet vara rotorns diameter (D) plus tornets höjd (H).

$$\text{Riskområdets radie } S = D + H$$

Enligt detta skulle riskområdet vid vindkraftverket vara ca 270 meter, då man utgår ifrån att den totala höjden är 210 m, tornets höjd är 155 m och rotordiametern 113 m (=Beviljade bygglov). Det är skäl att notera att då den totala höjden förblir densamma (210 m) har en ändring av tornets höjd och rotordiametern ingen stor inverkan på det teoretiska riskområdet.

Faroområdet sträcker sig således inte ända till industriområdet, varvid det inte kan anses föreligga någon betydande risk för iskastningsolyckor.

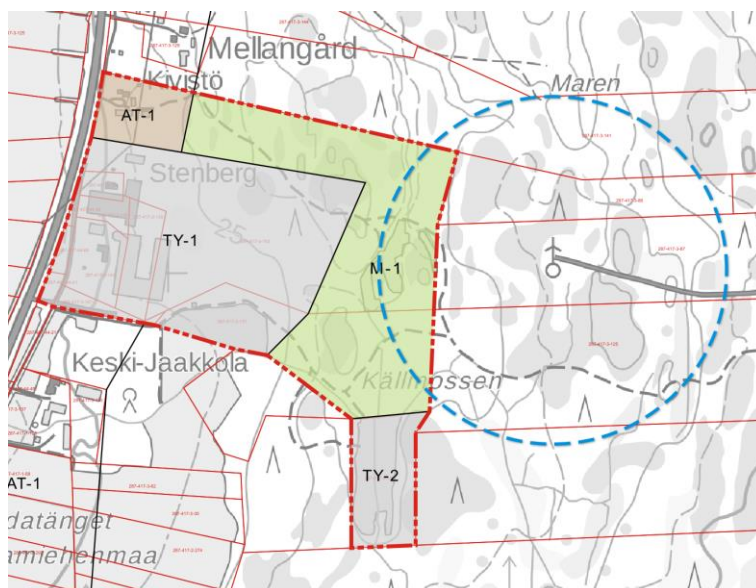


Bild 17. Teoretiskt faroområde för iskastning.

Den byggda kulturmiljön och fornminnen

Planen medför inga betydande konsekvenser för kulturmiljön, kända värdefulla områden eller fornminnen finns ej inom området. Området är till stor del redan anlagt och avverkat.

Teknisk försörjning

Området är sedan tidigare anslutet till befintlig avloppshantering och vattenledning varvid denna kan nyttjas och vid behov förbättras vid utvidgning av verksamheten. Miljötillståndets randvillkor följs. Betydande konsekvenser förväntas inte uppstå.

Specialverksamhet

Inom planområdet finns inte specialverksamhet.

6.2 Konsekvenser för naturen och naturmiljön, naturskyddet

Områdets naturvärden har granskats i terrängen under våren 2019 för att säkerställa lämpligheten av verksamhetens utvidgning. Som grund för granskningen ligger gällande planens naturinventering som kontrollerats noggrannare i terrängen med betoning på planläggningsområdet. Vid terränggranskningen lokaliserades inte flygekorrens boplatser eller åkergrödor.

På basen av ny utvärdering av industriområdets kommande utvidgningsbehov till förslagsskedet, har ett M-1 område anvisats genom planläggningsområdet mellan TY-områdena i enlighet med gällande delgeneralplan. I om ändringen har potentiella flygekorror många olika möjligheter till att röra sig i närområdet, både runt och genom området.

Eftersom man lämnat en öppning genom planläggningsområdet där flygekorren potentiellt kunde röra sig från norr till syd, och att naturvärden inte lokaliserades vid granskningen, anses betydande negativa konsekvenser av planeringen inte kunna uppstå.

6.3 Samhällsekonomiska konsekvenser

En utvidgning av industriverksamheten och arbetsplatsernas mängd ger möjlighet till potentiella nya inflyttare. Detta ger i sin tur möjlighet till fler skattebetalare, vilket har en positiv inverkan på kommunens ekonomi.

6.4 Störande faktorer i miljön

Områdets störande faktorer kan utgöras av områdets industriverksamhet, närbelägen vindkraftspark och av Björneborgsvägen. Utvidgandet av industriverksamheten kan öka mängden ljud från industrin. Ljudets placering vid det redan befintliga industriområdet minskar ljudets upplevelse som störande. Bestämmelser i planen reglerar verksamheten så betydande konsekvenser inte uppkommer. Miljöministeriets riktvärden för buller bör tas i beaktande i fortsatt planering.

7. GENOMFÖRANDE AV DELGENERALPLANEN

7.1 Genomförande och tidsplanering

Målet är att planrevideringen skall godkännas under vårvintern 2020. Efter att delgeneralplanen blivit fastställd ankommer förverkligandet av området i första hand på markägaren. Förverkligandet kommer inledas våren 2020.