



11.12.2020

ASIA Kalankasvatustoiminnan jatkaminen Inre Kaldhamnin itäpuolella ja kalojen talvisäilytys Gyltgrundin kaakkoispuolella, Kristiinankaupunki.

HAKIJA Ruohonen Arto

HAKEMUKSEN VIREILLETULO

Ruohonen Arto on saattanut hakemuksen vireille Länsi- ja Sisä-Suomen aluehallintovirastossa 27.9.2019 sekä myöhemmin täydentänyt hakemustaan 21.4.2020 ja 1.10.2020.

LUVAN HAKEMISEN PERUSTE JA LUPAVIRANOMAISEN TOIMIVALTA

Ympäristönsuojelulain 27 §:n 1 momentti sekä valtioneuvoston asetuksen ympäristönsuojelusta 1 §:n 1 momentin 11 d) kohta

Vesilain 3 luvun 2 § ja 1 luvun 7 §:n 1 momentti

HAKEMUS

Toiminta ja sen sijainti

Kasvatustoiminta sijoittuu Inre Kaldhamnin itäpuolella Härkmeren kylän vesialueella (kiinteistötunnus 287-406-876-1) Kristiinankaupungissa ja talvisäilytys Bofjärdenin lahdessa Gyltgrundin saaren kaakkoispuolella mantereen läheisyydessä tilalla Laxberg 287-416-32-0 Kristiinankaupungissa. Kalojen lisäkasvu on noin 80 000 kg vuodessa. Talvisäilytyksessä tullaan pitämään noin 30 000 kg kalaa. Hakijalla on toinen kalankasvatustila Margrundin saaren itäpuolella ja tämän laitoksen talvisäilytyspaikka on myös Gyltgrundin saaren kaakkoispuolella.

Voimassa oleva lupa

Länsi- ja Sisä-Suomen aluehallintovirasto on 1.6.2011 antamallaan päätöksellä nro 55/2011/1 myöntänyt Arto Ruohoselle luvan kalojen kasvattamiseen verkkoaltaisissa Härkmeren kylän yhteisellä vesialueella (287-406-876-1). Luvan mukaan verkkoalaiden yhteenlaskettu pinta-ala saa olla enintään 2 000 m², kalankasvatuksessa vuosittain käytettävä rehu saa sisältää enintään 710 kg fosforia ja enintään 5 300 kg typpeä, ominaispäästö ei saa ylittää 5,5 g fosforia eikä 40 g typpeä kasvatettavaa kalakiloa kohti ja luvan saajan on tarkkailtava kalankasvatuksen vaikutuksia merialueen tilaan ja Natura-alueeseen Etelä-Pohjanmaan elinkeino-, liikenne- ja ympäristökeskuksen ympäristö ja luonnonvarat-vastualueen hyväksymällä tavalla.

Lupa on voimassa vuoden 2020 loppuun. Jos luvan saajan on tarkoitus jatkaa kalankasvatustoimintaa vielä vuoden 2020 jälkeen, on uusi lupahakemus saatettava

vireille aluehallintovirastossa viimeistään 30.9.2019. Mikäli hakemus saatetaan viireille määrääjassa, tämä lupa on voimassa siihen saakka, kun uuden hakemuksen perusteella annettu päätös on saanut lainvoiman.

Oikeus alueeseen

Arto Ruuhonen/Eero Ruuhonen ja Härkmeren kalastuskunta ovat 1.10.2020 tehneet vuokrasopimuksen ajalle 1.1.2021 - 31.12.2023.

Talvisäilytystä varten, tilalla 287-416-32-0, Kristiinankaupungin kaupunki on 17.1.2018 jatkanut Bobergin Lohi Ay/Arto Ruuhosen vuokrasopimusta viidellä vuodella, 1.1.2018-31.12.2022.

Alueen kaavoitus

Alueelle on laadittu rantayleiskaava, jossa sekä kalankasvatuslaitos että talvisäilytyspaikka on merkitty merkinnällä määrääkainen kalanviljelyalue.

Nykyinen toiminta

Arto Ruuhosen Inre Kaldhamnin kalankasvatuslaitoksen toiminta ja päästöt vuosina 2014 - 2018 ovat olleet seuraavat:

	2014	2015	2016	2017	2018	Keski-arvo
Lisäkasvu (kg/a)	83 000	85 000	82 500	81 700	78 000	82 040
Rehun fosfori (kg/a)	734	791	616	563	576	656
Rehun typpi (kg/a)	5 906	6 347	5 445	5 140	4 896	5 547
Fosforipäästö (kg/a)	402	451	286	236	264	328
Typpipäästö (kg/a)	3 624	4 009	3 176	2 894	2 751	3 291
Rehumäärä (kg/a)	97 300	100 050	83 925	79 900	79 000	88 035
Rehukerroin	1,17	1,18	1,02	0,98	1,01	1,07
Fosforin ominaispäästö (g/kg/a)	4,9	5,3	3,3	2,9	3,4	4,0
Typen ominaispäästö (g/kg/a)	44	47	37	35	35	40

Hakemuksen mukainen toiminta

Rakenteet	Kalankasvatuslaitos on tyypiltään verkkoallaslaitos. Käytössä on 10-11 pyöreää tai kuusikulmaista verkkoallasta, joiden yhteispinta-ala on n. 1 600 m ² . Altaiden syvyys on 3,5 - 4 m. Altaat on ankkuroitu paikoilleen köysien ja kivien avulla.
Tuotanto	Laitoksella kasvatetaan kirjolohta ruokakalaksi. Kasvatettavien kalojen lisäkasvu on noin 80 000 kg vuodessa. Kalat ruokitaan automaattilla ja käsin. Seitsemällä verkkoaltaalla on käytössä ruokinta-automaatti. Muiden altaiden kalat ruokitaan toistaiseksi käsin. Ruokinnassa käytetään kuivarehua, jota säilytetään mantereella kalankäsittelyhallin läheisyydessä sijaitsevassa varastossa.
Talvisäilytys	Kaloja ei ruokita talvisäilytyksen aikana. Talvisäilytyksessä pidetään noin 30 000 kg kalaa.
Jatkokäsittely	Kalat verestetään veneessä kalankasvatusaltaiden välittömässä läheisyydessä. Perkaus ja muu jatkokäsittely tehdään manterella sijaitsevassa

kalankäsittelyhallissa. Perattavan kalan määrä on n. 60 000 kg/vuosi ja perkausia tehdään vuosittain noin kahdeksan kuukauden ajan.

Kalankäsittelyhallissa käytetään verkostovettä. Veden käyttömäärä on n. 60 m³/vuosi ja se käytetään pääosin perkauskuukausina. Kalojen käsittelyn eri vaiheissa syntyvä verivesi otetaan talteen ja johdetaan kokonaisuudessaan muiden hallissa syntyvien jätevesien joukkoon. Verivesien määrä on n. 10 m³ vuodessa.

Päästöt ja niiden rajoittaminen

Pääosa kalankasvatustaloksen vesistö päästöistä aiheutuu kalojen ruokinnassa käytettävästä rehusta peräisin olevista ravinteista. Parhaan käyttökelpoisena tekniikkana päästöjen vähentämiseksi hakija pitää liiallisen ruokinnan välttämistä sekä mahdollisimman korkealaatuisen ja vesistöystävällisen rehun käyttämistä. Tulevina vuosina päästöjen arvioidaan pysyvän joko nykyisellä tasolla tai laskevan hieman, mikäli ruokinnassa käytettävän rehun ravinnepitoisuudet pienenevät.

Laitoksen rehunkulutus on vuosien 2010 – 2018 velvoitetarkkailutulosten perusteella ollut 62 525 – 100 050 kg vuodessa. Rehukerroin vaihteli eri vuosina 0,98 – 1,22 välillä. Laitoksella käytetään kirjolohirehuja, joiden fosforipitoisuus on 0,8 – 0,9 % ja typpipitoisuus 5,9 – 6,4 %. Vuosittaiset ravinnepäästöt ovat olleet 236 – 458 kg fosforia ja 2 454 – 4 009 kg typpeä. Talvisäilytyksessä olevia kaloja ei ruokita, joten myöskään päästöjä ei talviaikana synny.

Toiminnasta ei synny maaperään kohdistuvia päästöjä eikä aiheudu merkittäviä pöly- tai meluhaittoja.

Hakijan näkemyksen mukaan kalankasvatustoiminnassa sovelletaan ympäristön kannalta parasta käyttökelpoista tekniikkaa (BAT) ja parasta käytäntöä (BEP). Esitetyt vesiensuojeluratkaisut ovat ympäristönsuojelulliset ja toiminnan taloudelliset edellytykset huomioiden parhaat mahdolliset. Jätehuolto järjestetään voimassa olevan lainsäädännön mukaisesti.

Jätteet

Kalankäsittelyhallissa syntyy vuosittain n 9 000 kg perkuu- sekä fileerausjätettä. Lisäksi kasvatusaltaissa kuolee keskimäärin n. 3 000 kg kalaa vuodessa. Kaikki kalajätteet kootaan umpisäiliöön ja kuljetetaan minkin- tai ketunrehuksi lähiseudun turkistarhoille. Kalanjätteen lisäksi syntyy n 50 m³ pakkausjätettä (pääosin rehusäkkejä) ja vähäinen määrä talousjätettä vuodessa. Pakkaus- ja talousjätteet varastoidaan kalankäsittelyhallin läheisyydessä oleviin astioihin, josta ne kuljetetaan pois paikallisen jäteyhtiön toimesta.

Ympäristön tila ja hankkeen vaikutukset siihen

Merialue

Kalankasvatustalokse sija itsee n. 1,2 km etäisyydellä mantereesta. Laitoksen ja mantereen välissä on 8 - 10 metrin syvyinen avovesialue. Muualla laitoksen lähiympäristössä vesisyvyudet vaihtelevat enimmäkseen 1 – 5 metrin välillä. Laitoksen lounais- ja luoteispuolella on useita erikokoisia saaria ja luotoja. Avomeri alkaa n. 2,5 km laitoksen länsipuolelta.

Talvisäilytyspaikka sijaitsee melko suojaisessa, pohjoiseen avautuvassa lahdessa (Bofjärden), jonka rantavedet ovat hyvin matalia. Lahden keskiosassa vesisyvyys on yli 4 metriä.

Kalankasvatuslaitoksen lähialueilla ei ole tutkittu meriveden virtausoloja. Talvisäilytyspaikasta on tehty virtausmalli, jonka mukaan etelän- ja lounaanpuoleisilla tuulilla virtaukset kulkeutuvat pois päin Bofjärdeniltä. Vastaavasti pohjoisen- ja lännenpuoleisilla tuulilla virtaukset suuntautuvat pääosin kohti Bofjärdeniä.

Kuormitus

Kristiinankaupungin eteläpuolisen merialueen (Skatan - Skaftung) merkittävimpiä kuormituslähteitä ovat Lapväärtin – Isojoki, Teuvanjoki ja Närpiönjoki. Näiden jokien ravinnekuormitukseksi on vuonna 2017 arvioitu olevan yhteensä 53 tn fosforia ja 1 420 tn typpeä. Skatanin – Skaftungin alueen kalankasvatuslaitosten aiheuttama ravinnekuormitus oli vuonna 2017 yhteensä 1 969 kg fosforia ja 19 228 kg typpeä. Lisäksi alueelle ilmasta tuleva fosforilaskeuma on suuruusluokkaa 350 kg ja typpilaskeuma suuruusluokkaa 35 000 kg vuodessa. Vuonna 2017 Arto Ruohosen Inre Kaldhamnin laitoksen osuus Kristiinankaupungin eteläpuolisen merialueen ravinnekuormituksesta oli alle 0,5 %.

Kristiinankaupungin eteläpuolisella merialueella on seitsemän kalankasvatuslaitosta, joista luvanhakijan Margrundin laitos sijaitsee n. 1 km Inre Kaldhamnin laitoksesta pohjoiseen. Muut kuusi kalankasvatuslaitosta sijaitsevat yli 5 km:n etäisyydellä Inre Kaldhamnin laitoksesta.

Vesiympäristö

Kalankasvatuslaitoksen lähialueiden veden laatua on vuosina 2010 – 2018 tarkkailtu osana Kristiinankaupungin - Närpiön merialueiden kalankasvatuslaitosten yhteistarkkailua. Vesistönäytteitä on otettu laitoksen läheisyydessä sijaitsevalta P3A-asemalta ja n. 600 m laitoksesta luoteeseen sijaitsevalta vertailuasemalta (P3). Vuonna 2017 kalankasvatuslaitoksen läheisen vedenlaatuaseman paikkaa muutettiin, joten hakemuksessa on vertailtavuuden säilyttämiseksi käytetty vuosien 2010-2016 tarkkailutuloksia.

Vesistötarkkailutulosten mukaan kalankasvatuslaitoksen lähialueiden tila on pysynyt pääosin ennallaan 2010-luvulla. Veden laadun ajalliset vaihtelut ovat kuitenkin olleet varsin suuria, sillä Lapväärtin-Isojoesta ja mahdollisesti myös Teuvanjoesta purkautuvat heikkolaatuisemmat vedet heikentävät rannikkovesien laatua erityisesti runsaiden sateiden tai kevättulvien jälkeen.

Vuosijaksolla 2010 – 2016 pintaveden keskimääräinen fosforipitoisuus oli kalankasvatuslaitoksen läheisyydessä 24 µg/l (vaihtelu 13 – 43 µg/l) ja vertailuasemalla 22 µg/l (vaihtelu 15 – 29 µg/l). Vastaavasti kokonaistypen keskipitoisuus oli kalankasvatuslaitoksen läheisyydessä 326 µg/l (vaihtelu 290 – 370 µg/l) ja vertailuasemalla 314 µg/l (vaihtelu 270 µg/l – 370 µg/l). Ravinnepitoisuuksien perusteella arvioidua vesialueen rehevyystaso vaihtelee lievästi rehevöityneestä rehevään. Jo pitkään jatkunut ravinnepitoisuuksien hidas kasvu rannikkoalueella on ollut havaittavissa myös 2010-luvun tarkkailutuloksissa.

Velvoitetarkkailussa mitatut päälyyslevästön (perifyton) a-klorofyllipitoisuudet olivat vuosina 2011 – 2017 kalankasvatustiloksen läheisyydessä keskimäärin 1,2 µg/cm² (279 %) suurempia kuin vertailuasemalla. Kesien erilaisten kasvuolosuhteiden vuoksi a-klorofyllipitoisuudet ovat vaihdelleet suuresti. Kalankasvatustiloksen läheisyydellä pitoisuudet vaikuttavat viime vuosina olleen laskussa, mutta vertailuasemalla on ollut nähtävissä vain satunnaista vaihtelua. Nykyisen kaltaisella kalankasvatustoiminnalla rehevöitymisen ei arvioida lisääntyvän.

Pohja ja pohjaeläimistö

Pohjasedimentti on kalankasvatustiloksen välittömässä läheisyydessä ollut silmämääräisesti avioituna tummaa liejua.

Velvoitetarkkailuun sisältyvä pohjaeläintarkkailu on nykyisellä lupakaudella tehty vuosina 2010, 2013 ja 2016. Näytteitä on otettu tiloksen välittömästä läheisyydessä (asema P3A). Alueelta löytyi vuonna 2010 ainoastaan liejusimpukoita *Macoma baltica*, joiden tiheys oli 573 yks./m²:lla. Vuonna 2013 lajisto koostui neljästä eri taksonista, joista runsaslukuisimpia olivat *Tubificoides heterochaetus* – harvasukasmadot ja liejusimpukat. Pohjaeläimistön kokonaistiheys oli 220 yks./m².

Vuodesta 1992 lähtien tehtyjen pohjaeläinselvitysten tulokset kuvaavat jossain määrin häiriintyneiden pohjaeläinyhteisöjen koostumusta. Seurannan alkuvuosina alueen lajisto koostui ainoastaan 1 – 3 surviaissääskilajin toukista, mutta myöhemmin lajisto on ollut hieman monipuolisempi.

Kalasto

2010-luvulla tehtyjen selvitysten perusteella Kristiinankaupungin merialueen runsaslajiseen kalastoon kuuluvat ainakin ahven, kiiski, kuha, särki, lahna, säyne, salakka, seipi, suutari, hauki, taimen, lohi, kirjolohi, kuore, siika, harjus, silakka, kilohaili, kiviinilka, kolmipiikki, vaskikala, pikkutuulenkala, tokot (1-3 lajia), made, härkäsimppu, kivisimppu, piikkisimppu, kampela ja piikkikampela. Alueella liikkuu todennäköisesti myös Lapväärtin-Isojokeen kudulle nousevia nahkiaisia. Tärkeitä siian ja silakan kutualueita sijaitsee Kaldhamnin länsi- ja lounaispuolella noin kilometrin etäisyydellä Inre Kaldhamnin kalankasvatustiloksesta.

Kalankasvatustiloksen rakenteilla ei ole merkitystä kalojen kulkuesteinä. Kalankasvatustoiminnasta ei arvioida aiheutuvan haitallisia vaikutuksia alueen luonnonkalakannoille tai kalastukselle.

Vesienhoitosuunnitelma

Kokemäenjoen-Saaristomeren-Merenkurkun vesienhoitoalueen vesienhoitosuunnitelmassa (2016-2021) Kristiinankaupungin eteläpuolisen merialueen ekologinen luokitus vaihtelee välttävistä hyvään. Sisäsaariston tilaa heikentää erityisesti jokien tuoma kuormitus ja myös Itämeren yleinen rehevöitymistaso.

Vesienhoitosuunnitelmassa kalankasvatuksen osuus vesienhoitoalueen ravinnekuormituksesta on arvioitu vähäiseksi. Kalankasvatuksen kuormitus tulee vähentää erityisesti niillä alueella, joilla ekologinen tila on hyvää huonompi tai uhkaa heikentyä kalankasvatuksen kuormituksen johdosta ja joilla vesistön tilaa voidaan parantaa kuormituksen alentamisella. Kalankasvatuksen vesienhoidon

ohjauskeinoksi esitetään vanhojen laitosten osalta mahdollista uudelleensijoitusta kuormituksen paremmin sietäville alueille sekä mm. rehuihin ja ruokintamenetelmiin liittyvää neuvontaa ja kehitystoimintaa.

Vesienhoitosuunnitelman pintavesien tilatavoitteissa on hyvässä tilassa olevien vesien osalta hyvän tilan säilyttäminen ja hyvää huonommassa tilassa olevien vesimuodostumien osalta hyvän tilan saavuttaminen. Luvanhakija pyrkii omalta osaltaan edistämään tilatavoitteiden saavuttamista käyttämällä mahdollisimman vähä-ravinteisia rehuja sekä välttämällä kalojen liiallista ruokintaa.

Vesimuodostumat

Hakemuksen mukaan kalankasvatuslaitos ja talvisäilytyspaikka sijaitsevat Kristiinankaupungin eteläisessä vesimuodostumassa, joka kuuluu pintavesityypiltään Selkämeren sisempiin rannikkovesiin (SeS). Rannikkovesien ja pienten vesistöjen vesienhoidon vuosien 2016 – 2021 toimenpideohjelman mukaan alueen ekologinen tila on luokiteltu välttäväksi. Vesienhoidon ympäristötavoitteena on ollut estää vesien tilan heikentäminen ja saavuttaa hyvä tila vuoteen 2015 mennessä. Hyvän ekologisen tilan saavuttaminen alueella edellyttää jokien mukana tulevan ravinne- ja happaman kuormituksen huomattavaa vähentämistä. Toimenpideohjelman mukaan kalankasvatuksen kuormitusta tulee vähentää erityisesti niillä alueilla, joilla ekologinen tila on hyvää huonompi tai tila uhkaa heikentyä kalankasvatuksen kuormituksen johdosta ja joilla vesistön tilaa voidaan parantaa kalankasvatuksen kuormituksen alentamisella.

Luonnonsuojelualueet ja hankkeen vaikutukset niihin

Hakemuksen mukaan kalankasvatuslaitos sijaitsee luonnonsuojelualueeksi merkityllä ja Natura 2000-alueisiin kuuluvalla Kristiinankaupungin saaristo (FI0800134). Saaristoalue koostuu lukuisista, enimmäkseen pienistä puuttomista luodoista ja saarista tai harvapuustoisista kallioista saarista. Rannat vaihtelevat kallio- ja lohkarerannoista pienialaisiin sora- ja hiekkarantoihin. Natura-alueelta ei ole tehty yksityiskohtaista selvitystä luontodirektiivin liitteen I mukaisten luontotyyppien esiintymistä.

Vuonna 1995 tehdyn kalankasvatuslaitoksen läheisten saarten luontotyyppi-inventoinnin perusteella kalankasvatuksen on arvioitu vaikuttavan Kristiinankaupungin saariston Natura-alueen luontotyyppihin seuraavasti:

Atlantin ja Itämeren rannikoiden kasvipeitteiset rantakalliot (Inre Kaldhamnin länsipuoli). Meriveden ravinnetason nousu ei vaikuta merkittävästi rantakallioiden putkilokasvien runsauteen tai runsaussuhteiden muutoksiin. Päällyslevästäön lisääntyminen on mahdollista.

Kivikkoisten rantojen monivuotinen kasvillisuus. Inre Kaldhamnin itäranta on matalahkoa ja suureksi osaksi kivikkoa sekä kivilohkareita. Kalankasvatus vaikuttaa päällyslevästäön määrään.

Itämeren boreaaliset luodot ja saaret: Kalankasvatuksen ei arvioida vaikuttavan näihin luontotyyppihin, sillä saarten ja luotojen maisema-arvot eivät muutu.

Itämeren boreaaliset rantaniityt (Inre Kalhamnin länsiosat). Kalankasvatuksen ei arvioida vaikuttavan näihin luontotyyppeihin.

Kalankasvatustiloksen läheisyydessä sijaitsevan Inre Kalhamnin osalta kalankasvatuksesta aiheutuvat vaikutukset jatkuvat koko laitoksen toiminnan ajan. Ravinnekuormituksesta johtuva veden ravinnepitoisuuksien kasvun ja siitä mahdollisesti aiheutuvan levätuotannon lisääntymisen arvioidaan kuitenkin rajoittuvan lähimpien saarten ympäristöön, ts. alueelle, joka on alle 0,2 % koko Natura-alueen pinta-alasta. Tällä perusteella hakija arvioi, että kalankasvatustoiminta ei merkittävästi heikennä niitä luonnonarvoja, joiden perusteella saaristoalue on valittu Natura 2000-kohteeksi.

Kalankasvatustoimintaa on harjoitettu Inre Kaldhamnin laitosalueella jo 1980-luvun loppupuolelta lähtien, ts. huomattavasti ennen saaristoalueen liittämistä Natura 2000-verkoston. Kalankasvatuksen kokonaiskuormitus on 2000-luvulla vähentynyt Bobergin vesialueilla kahden laitoksen lopetettua toimintansa. Näistä seikoista johtuen luvanhakija ei pidä erillistä Natura-arviointia tarpeellisena.

Alueen käyttö ja hankkeen vaikutukset siihen

Kalastus	Kalankasvatustoiminta sijoittuu Kristiinankaupungin – Isojoen kalatalousalueelle. Alueella toimii myös Härkmeren kalastuskunta. Kristiinankaupungin merialueella harjoitetaan sekä ammatti- että virkistyskalastusta. Tärkeimpiä rannikkokalastuksen saalislajeja ovat ahven, siika, lohi ja hauki. Alueen vapaa-ajankalastuksen merkitys on hyvin suuri ja kotitarve-/virkistyskalastajia on arvioitu olevan noin 1 000 henkilöä.
Vesiliikenne	Inre Kaldhamnin itäpuolella kulkee veneväylä lähimmillään noin 600 metrin etäisyydellä kalankasvatustiloksesta. Alueella on varsin paljon pienveneliikennettä.
Virkistyskäyttö	Kristiinankaupungin eteläpuolisella merialueella on runsaasti kesämökkejä. Lähimpänä kalankasvatustilosta sijaitseva mökki on Kaldhamnin saarella noin 1 km tilokselta luoteeseen.
Muu käyttö	Kalankasvatustiloksen tai talvisäilytyspaikan lähiympäristössä ei ole sellaisia vedenottoa tai uimarantoja, joiden käyttöön saattaisi olla vaikutusta. Alueella ei ole viemäreiden laskupaikkoja.

Toiminnan ja sen vaikutusten tarkkailu

Luvanhakija pitää laitoksen toiminnasta hoitopäiväkirjaa ympäristöviranomaisten edellyttämällä tavalla.

Vaikutustarkkailuihin sisältyvät veden laadun, päällysteväestön ja pohjaeläimistön tarkkailut, jotka on toteutettu osana Kristiinankaupungin – Närpiön merialueen kalankasvatustilosten yhteistarkkailua. Yhteistarkkailu perustuu Stina Granskog-Välisalon laatimaan ohjelmaan, jonka Etelä-Pohjanmaan ELY-keskus on hyväksynyt 21.11.2016 päivätyllä kirjeellään. Hakija esittää, että laitoksen velvoitetarkkailut toteutetaan myös tulevina vuosina yhteistarkkailuperiaatteella.

Kalankasvatuslaitosten yhteistarkkailuohjelmassa mainittua rantatyyppiseurantaa ei ole vielä tehty.

HAKEMUKSEN KÄSITTELY

Tiedottaminen

Hakemuksesta on tiedotettu julkaisemalla kuulutus ja hakemusasiakirjat aluehallintovirastojen verkkosivuilla (www.avi.fi/lupatietopalvelu) 19.8 – 25.9.2020.

Tieto kuulutuksesta on julkaistu myös Kristiinankaupungin kaupungin verkkosivuilla.

Hakemuksesta on lisäksi erikseen annettu tieto niille asianosaisille, joita asia erityisesti koskee.

Hakemusta koskeva ilmoitus on julkaistu Suupohjan Sanomat ja Syd-Österbotten lehdissä.

Aluehallintovirasto on vesilain 11 luvun 6 §:n mukaisesti pyytänyt hakemuksesta lausunnon Etelä-Pohjanmaan elinkeino-, liikenne- ja ympäristökeskuksen ympäristö ja luonnonvarat -vastuualueelta, Varsinais-Suomen elinkeino-, liikenne- ja ympäristökeskuksen kalatalousviranomaiselta, Kristiinankaupungin kaupungilta, Kristiinankaupungin kaupungin ympäristönsuojeluviranomaiselta, Kristiinankaupungin kaupungin terveydensuojeluviranomaiselta, Metsähallitukselta, Traficomilta sekä Väylävirastolta.

Lausunnot

1) Etelä-Pohjanmaan elinkeino-, liikenne- ja ympäristökeskuksen ympäristö ja luonnonvarat -vastuualue on esittänyt seuraavaa:

Vaikutukset vesistöön

Kuormitus Inre Kaldhamnin laitoksella on vuosina 2016–2019 ollut valvontatietojen mukaan fosforin osalta keskimäärin 260 kg/a ja typen osalta keskimäärin 3 000 kg/a. Rehun käyttö on ollut tehokasta: fosforin ominaiskuormitus oli 3,2 g/kg (tavoite voimassa olevassa luvassa 5,5 g/kg) ja typen ominaiskuormitus 36 g/kg (tavoite voimassa olevassa luvassa 40 g/kg). Rehukerros oli keskimäärin 1,01.

Hakemuksen mukaan alueella on ollut kalankasvatusta jo 1980-lvulta lähtien, eli alueella on vaikutuksia kalankasvatuksen pitkäaikaisesta kuormituksesta. Hakemuksessa esitetään vesistöön kohdistuvaa kuormitusta. Kuormituksen suuruusluokka arvioidaan vertailemalla kalankasvatuslaitoksen ravinnekuormitusta kolmen joen ravinnekuormitukseen. Ravinnekuormitusta on vaikea arvioida merialueella, johon vaikuttaa maalta tulevan kuormituksen lisäksi myös meriveden virtausten vaikutuksia. Kalankasvatuslaitoksen osuutta arvioidaan huomioimalla Närpiönjoen kuormitusta kokonaisuudessaan. Lähdeviite puuttuu laskeuman kuormituksen osalta eikä kerrota minkä alueen laskeumasta on kyse. Olisi hyvä pyrkiä arvioimaan kuormitus kalankasvatuslaitoksen vaikutusalueella tai vesimuodostumassa, eli tässä tapauksessa *3_Ses_022 Skaftungin edusta* sekä mahdollisesti vesimuodostuma *3_Ses_021 Kristiinankaupunki etelä*.

Hakemuksen kohdasta 6.3 Veden ja pohjan laatu puuttuu arvio klorofyllipitoisuuden, sameuden, happitilanteen ja liukoisten ravinnepitoisuuksien kehityksestä. Lisäksi puuttuu vesikasvillisuuden ja kalatalouden tarkkailun tuloksia. Tarkkailuohjelman mukaan vesikasvillisuutta tutkitaan vuonna 2016 ja vuonna 2019. Nämä puutteet vaikeuttavat kalankasvatuslaitoksen vaikutuksen arviointia. Hakemukseen olisi hyvä lisätä tietoa VELMU-kartoituksen tuloksista.

Pohjaeläintarkkailun perusteella on todettu, että pohjaeläinlajisto on nykyään hieman monipuolisempi verrattuna 1990-luvun tilanteeseen. Arvio perustuu yhden näytteenottopisteen tuloksiin, asema P3A laitoksen välittömässä läheisyydessä. On mahdollista, että meriveden virtaukset levittävät laitoksen kuormitusta laajemmalle alueelle.

Hakemuksen kohdassa 9 Toiminnan ympäristövaikutukset tehdään lyhyt vertailu kalankasvatuslaitoksen ja vertailuaseman tulosten välillä (fosfori, typpi, a-klorofylli ja perifyton). Sen perusteella vaikuttaa siltä, että perifytonin klorofyllipitoisuus on vähentynyt kaudella 2012–2016. Toiminnan vaikutus pohjaeläimistöön puuttuu eikä referenssipisteiden tuloksia ole esitetty hakemusasiakirjassa.

Kalankasvatuslaitoksen päästöjen arvioinnissa käy ilmi, että laitoksen kuormitus on ollut pienempi vuosina 2016–2018 verrattuna kauteen 2010–2015 jolloin lupaehtojen raja-arvo typen osalta ylitettiin jatkuvasti. Hakemuksessa ei esitetä syytä tähän parannukseen. Vesienhoidon toimenpide-ehdotuksien mukaan arvioidaan vesiensuojelun tehostamisen tarvetta lupien tarkistamisen yhteydessä. Vesiensuojelun tehostamisen arviointia suositellaan myös tässä tapauksessa.

Keskeisten tarkkailutuloksien puute ja kuormitusarvioinnin epämääräisyys vaikeuttavat vaikutuksen arviointia ja siten luvan jatkamisen arviointia. Kalankasvatuslaitos sijaitsee vesimuodostumassa Skaftungin edusta, joka on välttävissä ekologisessa tilassa v. 2018 alustavan arvion mukaan. Vesienhoidon tavoite on saavuttaa hyvä ekologinen tila kaikissa vesimuodostumissa.

Tämän vesimuodostuman osalta tavoite on hyvin vaikea saavuttaa korkeiden klorofylli- ja fosforipitoisuuksien takia.

Kristiinankaupungin-Närpiön merialueen kalankasvatuslaitosten yhteistarkkailun puitteissa tulisi selvittää kalankasvatuslaitosten vaikutusalueet virtausselvitysten ja mallinnuksen avulla. Satelliitti-tuotteiden hyödyntämisen mahdollisuuksia sameuden ja klorofyllipitoisuuden arvioimisessa tulisi selvittää.

ELY-keskuksen näkemyksen mukaan uudessa lupapäätöksessä tulisi rehun sisältämä fosforimäärä pienentää aiemman lupapäätöksen 700 kg:sta vuodessa 600 kg vuodessa. Typen osalta määrä voidaan pitää ennallaan.

Vaikutukset Natura-arvoihin

Hakemusasiakirjojen liitteen 10A päästö- ja vesistötarkkailuohjelman mukaan vesi- ja rantaluontotyyppien seurannassa tulisi hyödyntää VELMU- hankkeen kartoitus- menetelmiä. ELY-keskuksen tekemässä päästö- ja vesistötarkkailuohjelman (Kristiinankaupungin-Närpiön merialueen kalankasvatuslaitosten yhteistarkkailu) hyväksymispäätöksessä on todettu, että

vedenalaisten rantalinjojen kartoituksia toteutetaan v. 2017 ja tämän jälkeen kolmen vuoden välein. Näitä rantalinjojen kartoituksia ei kuitenkaan ole tehty. Rantalinjat mahdollistaisivat kasvillisuuden seurannan 4 m syvyydestä aina metrin keskiveden yläpuolelle. Linjojen seuranta oli tarkoitus toteuttaa kahden Natura-alueen saaren rannoilla, jolloin tuloksia olisi voitu hyödyntää nykyisessä lupahakemuksessa.

Vaikutusseurannan tuloksien puute vaikeuttaa ELY-keskuksen arviointia siitä, miten kalankasvatustilaston toiminta on vaikuttanut ja uusitun luvan myötä voi vaikuttaa Natura 2000-alueen suojeluperusteena oleviin vedenalaisiin ja rannan välittömässä läheisyydessä oleviin luontotyyppisiin. Kalankasvatustoiminnan on hakijan mukaan arvioitu vaikuttavan Kristiinankaupungin saariston Natura 2000-alueella esiintyviin kasvipeitteisten merenrantakallioiden ja kivikkoisten rantojen monivuotiseen kasvillisuuteen mahdollisesti lisäämällä päällysväestön määrää. Hakija ei ole ottanut kantaa toiminnan mahdollisista vaikutuksista vedenalaisiin luontotyyppisiin, kuten riuttoihin.

Vaikka mahdollinen kielteinen vaikutus kalankasvatuksesta ulottuisi vain osalle Natura 2000-aluetta, saattaa vaikutus olla lain mukainen merkittävästi heikentävä, mikäli kyseessä on luontotyyppi, jonka esiintymä on pinta-alallisesti pieni. Luonnonsuojeluviranomaisen näkemyksen mukaan lupapäätöksen tulee perustua vedenlaadun tarkkailutulosten lisäksi vesikasvillisuuden ja Natura luontotyyppien seurannan tuloksiin.

Tarkkailuohjelman mukaiset rantalinjojen kartoitukset tulee toteuttaa kesäkaudella 2021, jonka tulosten perusteella voidaan arvioida vaikutuksia Natura 2000 alueen suojeluperusteisiin. Tulosten käyttökelpoisuuden kannalta kartoituksen laadukkaalla toteutuksella on keskeinen merkitys. Tämän vuoksi ELY-keskukselle on esitettävä tarkempi toteuttamissuunnitelma ennen kartoitusten aloittamista. Raportti rantalinjojen kartoituksen tuloksista on toimitettava ELY-keskukselle 31.12.2021 mennessä. Rantalinjojen kartoitus on uusittava kolmen vuoden välein.

Päästö- ja vaikutustarkkailu tulisi ensisijaisesti toteuttaa Kristiinankaupungin-Närpiön merialueen kalankasvatustilosten yhteistarkkailun puitteissa. Tarkkailuohjelmaa tulee päivittää ja esittää ELY-keskuksen hyväksyttäväksi.

2) Varsinais-Suomen elinkeino-, liikenne- ja ympäristökeskuksen kalatalousviranomaisen on esittänyt, että kalankasvatustoiminnan jatkaminen ei aiheuta merkittävää haittaa kalastolle tai kalastukselle. Vaikutustarkkailuun sisältyvien veden laadun, päällysväestön ja pohjaeläimistön tarkkailuraportit tulee lähettää myös Varsinais-Suomen ELY-keskuksen kalatalousviranomaiselle.

3) Kristiinankaupungin ympäristönsuojeluviranomainen, Länsirannikon ympäristöyksikkö on esittänyt, että rehevöittävien aineiden ja kiinteiden aineiden päästöjen aiheuttamaa kuormitusta on vähennettävä aiempaan lupaan verrattuna. Kaikki rehu on tuotettava Itämerestä ja sen valuma-alueelta peräisin olevista raaka-aineista, jotta Itämeren kokonaisravinnekuormitus ei kasva edelleen.

Leväkukintojen esiintyminen on yleistynyt, ja rantakasvillisuus muuttuu rehevämmäksi alueen rannoilla. KVVY Tutkimus Oy:n vuodelta 2018 olevan raportin

mukaan ravinnepitoisuudet Klobbskåretin näytteenottoaikassa olivat muuttuneet selvästi verrattuna referenssinäytteenottoaikaan. Kalankasvatustiluksia ei pitäisi olla sisäsaaristossa lähellä vapaa-ajan asutusta, jokisuista ja uimarantoja, vaan ne pitäisi mieluummin siirtää kauemmas saaristoon.

Vesistö- ja ympäristövaikutustarkkailun vuosiraportti (vesinäyteanalyysien sekä päällyskasvi- ja pohjaeläimistö tutkimusten tulokset) on lähetettävä heti sen valmistuttua myös Länsirannikon ympäristöyksikköön. Natura 2000 -alueen ranta- luontotyypeihin kohdistuvien vaikutusten seuranta on tehtävä uudelleen.

Tarkkailuohjelma tulee mahdollisesti uudistaa/pidentää, ja se on myös lähetettävä tiedoksi / lausuntopyyntöä varten Länsirannikon ympäristöyksikköön.

Länsirannikon ympäristöyksikköön on tullut nimetön valitus toiminnasta talvisäilytyspaikan/kalankäsittelylaitoksen yhteydessä. Sen mukaan lintuja ruokitaan kalanperkeillä ja lähialueiden veden laatuun kohdistuu kielteisiä vaikutuksia. Jätevesien, mukaan lukien verijätteet, kalanperkeiden ja kuolleiden kalojen käsittely on hoidettava tarkoituksenmukaisesti lupamääräyksiä noudattaen.

On tärkeää, että toiminnan valvonta on riittävän tehokasta ja jatkuvaa.

Talvisäilytyspaikan/kalankäsittelylaitoksen alueella on aiemmin ollut saha ja kyläläystoimintaa. Alueella (PIRELY/4804/2020) on mahdollisesti päätynyt kemikaaleja ja raskasmetalleja merenpohjaan. Lisäksi alueen pohjasedimentissä voi edelleen olla kiinnittymisenestoaineita, joita on aiemmin pesty kasseista. Talvisäilytyspaikan luona oleva merenpohja olisi tutkittava, ja paikan soveltuvuus kalankasvatukseen olisi arvioitava.

4) Metsähallitus on katsonut, että Natura-alueen läheisyydessä toimivien kalankasvatustilustensa ympäristölupien uusimisen yhteydessä olisi hyvä huomioida jollain tavalla Natura-alueeseen kohdistuvat kalankasvatustilustensa yhteisvaikutukset. Jotta tämä olisi mahdollista tulisi Natura-alueen vedenalaiset luontotyypit kartoittaa ja niiden seuranta tulisi ottaa mukaan tarkkailuohjelmiin.

5) Liikenne- ja viestintävirasto, Traficom on esittänyt, että kalankasvatustilustensa läheisyydessä ei ole yleisiä kulkuväyliä (vesiväyliä) eikä merenkulun turvalaitteita. Kala-altaat on merkittävä – mikäli eivät jo ole merkitty – asianmukaisesti vesillä liikkujien tiedoksi, ja ne on varustettava tarpeen mukaan myös pimeässä havaitsemista varten. Kala-altaiden omistaja vastaa merkien rakentamisesta ja ylläpidosta. Lisäksi on huomioitava, että kala-altaiden ankkuroinnissa käytetyt köydet ja vaijerit eivät saa estää tai haitata alueen vesiliikennettä.

Traficom toimii Suomen merikarttaviranomaisena ja julkaisee Suomen merisekä järvi-alueilta painettuja ja elektronisia merikarttoja. Nykyistä kasvatustilustensa ei ole merkitty merikartalle, joten hankkeesta vastaavan tulee ilmoittaa kalankasvatustilustensa sijaintitiedot Traficomien verkkosivuilla (Liikenne > Merenkulku > Vesiväylänpito) olevalla vesistö-alueen ilmoituslomakkeella. Ilmoituksen perusteella kalankasvatustilustensa sijainti lisätään merikartalle. Ilmoitus on toimittava Traficomille, joko verkkosivujen kautta, sähköpostitse kirjaamo@traficom.fi tai postitse osoitteeseen: Liikenne- ja viestintävirasto Traficom, PL 320,

00059 TRAFICOM. Ilmoituksesta tulee käydä ilmi Traficomien diaarinumero TRAFICOM/388197/04.04.05.05/2020.

6) Väyläviraston Vaasan toimipiste on todennut, että ei ole tarpeellista antaa lausuntoa. Väyläviraston meriväyliä, joihin toiminnalla olisi vaikutuksia, ei ole tämän kalankasvatuksen eikä talvisäilytyksen välittömässä läheisyydessä.

Muistutukset ja mielipiteet

7) Nyzell Erica (Solvik 287-416-3-194) on muistutuksessa ottanut esille vedenlaadun ja pohjan heikentymistä Gyltgrundin saaren ulkopuolella viimeisten viidenkymmenen vuoden aikana ja hän katsoo, että hakemusta tulisi hylätä. Tämän lisäksi hän haluaa, että kalojen nykyinen säilytyspaikka Gyltgrundia vastapäätä siirretään kauemmas merelle.

8) Reinholm Marén (Solvik 287-416-3-194 ja Gunvilla 287-416-3-193) on muistutuksessa esittänyt samoja asioita kuin Erica Nyzell.

9) Nyzell Yvonne ja Håkan (Solvik 287-416-3-194) ovat muistutuksessa esittäneet samoja asioita kuin Erica Nyzell.

10) Mäkelä Heikki (Östling 287-406-4-130) on muistutuksessa vaatinut, että kalasatamatoimintaa ei enää myönnettäisiin. Virtaukset ovat useimmiten länsi/luode ja pohjoissuunnalta, joten kalanruokinnasta irtoavat jäämät kulkeutuvat mökkirannoille ja näin saastuttavat rantavesiä ja aiheuttavat vesistöjen ja kalojen elinoloja. Lisäksi rantojen ja vesien likaantumista aiheuttaa kalasäilytyksen läheisyydessä olevat linnut.

11) Marit Ingves Bacia ja Horst Bacia (Carina-Grund 287-406-2-186) ja **Yngve ja Margareta Österback** (Tuastrand 287-406-2-153) ovat muistutuksessa vaatineet, että toiminta siirretään kauemmas avomerelle, Inre Kaldhamnin saaren länsipuolelle.

Vastine

Hakija on lausuntojen ja muistutuksien johdosta todennut seuraavaa:

1) Etelä-Pohjanmaan ELY-keskuksen lausunto

ELY-keskus on lausunnossaan mm. ottanut kantaa lupahakemuksessa esitettyihin merialueen kuormitustietoihin, eräiden vedenlaatumuuttujien kehitystä kuvaavien arvioiden, vesikasvillisuus- ja rantaluontotyyppiseurantojen, kalataloustarkkailujen sekä pohjaelämistön referenssi- pisteiden tulosten puuttumiseen. Lisäksi ELY-keskuksen näkemyksen mukaan uudessa ympäristölupapäätöksessä tulisi rehun sisältämä fosforimäärä pienentää aiemman lupapäätöksen 700 kg:sta vuodessa 600 kg vuodessa. Typen osalta määrä voidaan pitää ennallaan.

Lupahakemuksen kappaleessa 6.2 on esitetty arvio Kristiinankaupungin eteläpuolisen (Skatan - Skaftung) merialueen kuormituksesta. ELY-keskuksen lausunnon mukaan kalankasvatuslaitoksen kuormitusta aliarvioidaan huomioimalla kuormitusarviossa Närpiönjoen kuormitus kokonaisuudessaan. Mikäli Närpiönjoen kuormitus jätetään pois laskelmasta, Arto Ruohosen Inre Kaldhamnin kalankasvatuslaitoksen osuus ao. merialueen kokonaiskuormituksesta on fosforin osalta 0,7 % ja typen osalta 0,4 %.

Kuormitusarvion laskeuma-arvioinnissa lähtötietona on ollut *Kristiinankaupungin - Närpiön merialueen edustan kalankasvatuslaitosten vesistönvaikutus- ja kuormitustarkkailuraportissa* (Käkränen 2014) esitetyt ravinteiden laskeuma-arviot Närpiön - Kristiinankaupungin merialueelle. Näistä arvioista on laskettu pinta-alojen suhteessa laskeuma-arviot Kristiinankaupungin eteläiselle merialueelle.

Lupahakemuksen vaikutusarvioinnissa ei ole esitetty kaikkien velvoitetarkkailuissa seurattavien vedenlaatutekijöiden tuloksia graafisesti. Analyysitulokset löytyvät kuitenkin kokonaisuudessaan hakemuksen liitteenä olevista tarkkailuraporteista. Hakemuksen vaikutusarvioinnissa painotus on ollut kalankasvatuslaitoksen lähiympäristössä, jossa toiminnan merkittävimmät vaikutukset ovat todennäköisimpiä ja vedenlaatutietoja on saatavissa pitkältä ajalta.

Hakija on jo edellisen lupahakemusprosessin yhteydessä ilmoittanut halukkuutensa osallistua yhteistarkkailuperiaatteella järjestettäviin vesikasvillisuus- ja rantaluontotyyppiseurantoihin sekä kalataloustarkkailuihin. Näiden seurantojen/tarkkailun toteuttamisesta vastaavaa tahoa ei kuitenkaan ole toistaiseksi löytynyt. Aiemmin kalataloudellisesta yhteistarkkailusta vastannut Kristiinankaupungin - Isojen kalastusalue ei ole toimittanut tarkkailuraportteja enää 2010-luvulla ja kalankasvatuslaitosten kuormitus- ja vesistötarkkailuista vastaava BotniaLab Oy ilmoitti kysyttäessä, ettei heillä ole resursseja vesikasvillisuus- ja rantatyyppiseurantojen toteuttamiseen.

Hakemuksessa ei ole esitetty nykyiseen pohjaeläintarkkailuun lisättyjen referenssiasemien tuloksia, koska saatavissa olleet tarkkailutulokset olivat vuosilta 2010 ja 2013, jolloin näytteitä otettiin vain kalankasvatuslaitoksen läheisyydestä. Inre Kaldhamnin alueen pohjaeläimistöä ei ole tutkittu ennen kalankasvatustoiminnan aloittamista, joten tarkkaa tietoa mahdollisista pohjaeläimistömuutoksista toiminta-aikana ei ole olemassa.

Hakija näkemyksen mukaan kuivarehun sisältämän fosforin enimmäismäärää ei tulisi alentaa lupaehdolla 600 kg:ksi vuodessa. Toiminnassa pyritään kuitenkin pitämään ravinnekuormitus mahdollisimman alhaisella tasolla, ja vuosina 2017 - 2018 rehun sisältämät fosforimäärät ovat olleet 563 - 576 kg/vuosi.

3) Länsirannikon ympäristöyksikön lausunto

Ympäristöyksikkö on lausunnossaan mm. vaatinut rehevöittävien aineiden ja kiintoaineiden päästöjen aiheuttaman kuormituksen vähentämistä aiempaan luopaan verrattuna, Itämerestä ja sen valuma-alueelta peräisin olevista raaka-aineista peräisin olevan rehun käyttöä ja talvisäilytyspaikan merenpohjan tutkimista mahdollisten kemikaalien ja raskasmetallien esiintymisen selvittämiseksi.

Kalankasvatuslaitoksen ravinnekuormitus on viime vuosina ollut laskusuunnassa ja luvanhakija pyrkii edelleen vähentämään kuormitusta käyttämällä kalojen ruokinnassa mahdollisimman vähäravinteista ja Itämeren alueen raaka-aineista valmistettua rehua.

Luvanhakija ei vastusta mahdollista talvisäilytyspaikan merenpohjan raskasmetalli-/kemikaali- tutkimusta, mikäli hänen ei tarvitse vastata toisen toimijan toimintaan liittyvien tutkimusten kustannuksista.

2)Varsinais-Suomen ELY-keskuksen kalatalouspalvelut-yksikön lausunto 5) Liikenne- ja viestintävirasto Traficom:n lausunto, 4) Metsähallituksen lausunto sekä 6) Väyläviraston lausunto.

Hakijalla ei ole huomauttamista näiden lausuntojen osalta.

7) Erica Nyzellin muistutus

Muistuttajat katsovat, että lupahakemus on hylättävä. Muistuttajien kiinteistö (Solvik) sijaitsee n. 500 m talvisäilytyspaikan eteläpuolella ja muistuttajat ovat havainneet suuria muutoksia sekä vedessä että pohjassa sen jälkeen, kun kalankasvatuslaitos ja talvisäilytyspaikka perustettiin Gyltgrundin ulkopuolelle. Vesi on muuttunut raikkaasta ja kirkkaasta sameaksi ja tunkkaiseksi. Ravinnesuolojen, ulosteista peräisin olevan fosforin ja typen ja valuneen rehun valtavat päästöt tuhoavat luonnonvaraisten kalojen elinympäristöä tavalla, joka on täysin mahdoton hyväksyä.

Hakija toteaa, että talvisäilytyksessä olevia kaloja ei ruokita, joten muistuttajien havaitsemat muutokset eivät aiheudu rehujen ravinnepäästöistä. Kuvatut vedenlaatumuutokset voivat olla seurausta Lapväärtin-Isojoen ylivirtaamakausion aikaisesta kuormituksesta. Esimerkki heikkolaatuisen jokiveden levittäytymisestä Bobergin - Skaftungin edustan alueelle löytyy mm. Maanmittauslaitoksen *Karttapaikka*-palvelun satelliittikuvasta.

10)Heikki Mäkelän muistutus

Muistuttaja on vaatinut, että kalasatamatoimintaa ei enää myönnettäisi. Hänen mukaansa virtaukset ovat useimmiten länsi-luode ja pohjoissuunnalta, joten kalanruokinnasta irtoavat jämmät kulkeutuvat mökkirannoille ja näin ollen saastuttavat ranta-vesiä ja aiheuttavat vesistöjen ja kalojen elinoloja.

Hakijan näkemyksen mukaan kalojen ruokinnasta ei aiheudu muistuttajan kuvaamia vaikutuksia 1,1 km etäisyydellä laitoksesta sijaitseville mantereen ranta-alueilla.

11)Marit Ingves Bacian ja Horst Bacian muistutus

Muistutuksessa vaaditaan toiminnan siirtämistä kauemmas avomerelle, Inre Kaldhamnin saaren länsipuolelle.

Toiminnan siirtäminen avomerialueelle vaatisi kustannuksiltaan miljoonaluokan investoinnit, eikä se ole tässä tapauksessa mahdollista.

ALUEHALLINTOVIRASTON RATKAISU

Luparatkaisu

Aluehallintovirasto myöntää Arto Ruohoselle luvan verkkoaltaiden pitämiseen meressä ja luvan kalojen kasvattamiseen meressä Inre Kaldhamnin saaren itäpuolella Härkmeren kylän vesialueella (kiinteistötunnus 287-406-876-1) Kristiinankaupungissa ja talvisäilytykseen Gyltgrundin saaren kaakkoispuolella tilalla Laxberg 287-416-32-0 Kristiinankaupungissa tämän päätöksen liitteen 1 osoittamilla paikoilla.

Luvan saajan on noudatettava ympäristönsuojelulain ja vesilain säännöksiä sekä seuraavia lupamääräyksiä:

Lupamääräykset

Rakenteet ja laitteet

1. Verkkoaltaiden yhteenlaskettu pinta-ala saa olla enintään 2 000 m²

Talvisäilytyspaikalla saadaan säilyttää verkkoaltaita 1.10.–15.5. välisenä aikana.

Verkkoaltaat saadaan käsitellä ainoastaan sellaisilla antifouling-aineilla, jotka on hyväksytty käytettäväksi kalankasvatustoiminnassa.

2. Kalankasvatustoimintaan liittyvät rakenteet ja laitteet on pidettävä asianmukaisessa kunnossa. Verkkoaltaat on ankkuroitava niin, että ne pysyvät suunnitellulla paikalla eivätkä aiheuta vesiliikenteelle tai merialueen muulle käytölle vältettävissä olevaa haittaa.

3. Verkkoaltaat ja muut rakenteet on merkittävä Liikenne- ja viestintävirasto Traficomien ohjeiden mukaisesti. Rakenteiden sijainnista ja merkinnästä samoin kuin niiden myöhemmästä poistamisesta on tehtävä ilmoitus Traficomien internet-sivuilla (Liikenne > Merenkulku > Vesi- väylänpito) olevalla vesistörakenteen valmistusilmoituslomakkeella.

Toiminta ja päästöt

4. Laitosta on hoidettava siten, että kalankasvatuksen ympäristövaikutukset ovat mahdollisimman vähäiset. Laitoksen toiminta on järjestettävä siten, että siitä ei aiheudu melu- eikä hajuhaittoja ympäristölle.

5. Kalankasvatuksessa vuosittain käytettävä rehu saa sisältää enintään 600 kg fosforia ja enintään 5 300 kg typpeä.

Talvisäilytettäviä kaloja saa olla enintään 30 000 kg eikä niitä saa ruokkia.

Kasvatuksessa on käytettävä rehuja, joiden ravinnepitoisuudet ovat mahdollisimman pienet, ja ruokinnassa on pyrittävä mahdollisimman pieneen rehukertoimeen. Tavoitteena on, että ominaispäästö ei ylitä 4,5 g fosforia eikä 40 g typpeä kasvatettavaa kalakiloa kohti.

Ominaispäästöarvot lasketaan vähentämällä vuosittain käytettävän rehun ravinnemäärästä kalan lisäkasvuun sitoutunut ravinnemäärä ja jakamalla näin saatu erotus kalan vuotuisella lisäkasvulla. Kasvatetussa kalassa on 0,40 % fosforia ja 2,75 % typpeä.

Jätehuolto

6. Kuolleet kalat ja verestyksessä syntyvät jätteet on kerättävä talteen ja toimitettava laitokseen, jolla on asianmukainen lupa käsitellä nämä jätteet. Kuolleet kalat on käsiteltävä eläinjätteen käsittelystä annettujen säädösten mukaan.

7. Laitosta on muutoinkin hoidettava siten, että jätettä syntyy mahdollisimman vähän. Jätteet on lajiteltava ja varastoitava asianmukaisesti sekä toimitettava hyötykäyttöön, käsiteltäviksi tavanomaisen jätteen tai vaarallisen jätteen käsittelypaikoille.

Häiriö- ja muut poikkeustilanteet

8. Kalankasvatukseen liittyvistä merkittävistä häiriö- ja poikkeustilanteista on ilmoitettava Etelä-Pohjanmaan elinkeino-, liikenne- ja ympäristökeskuksen ympäristö ja luonnonvarat -vastualueen ja Kristiinankaupungin kaupungin ympäristönsuojeluviranomaiselle. Häiriö- ja poikkeustilanteiden syyt on välittömästi selvitettävä sekä havaitut viat ja häiriötekijät on korjattava viipymättä.

9. Jos laitoksella olevissa kaloissa todetaan tai on syytä epäillä olevan eläintautilain nojalla vastustettavaa kalatautiä tai muuta tarttuvaa kalatautiä, jota ei yleensä esiinny Suomessa, asiasta on ilmoitettava joko kunnan tai aluehallintoviraston eläinlääkärille ja ryhdyttävä muihin tarvittaviin toimenpiteisiin.

Vakavissa kalatauti tapauksissa on ilmoitus tehtävä myös Etelä-Pohjanmaan elinkeino-, liikenne- ja ympäristökeskuksen ympäristö ja luonnonvarat -vastuualueelle.

Tarkkailu ja raportointi

10. Laitoksen vastuullisen hoitajan nimi yhteystietoineen on ilmoitettava Etelä-Pohjanmaan elinkeino-, liikenne- ja ympäristökeskuksen ympäristö ja luonnonvarat -vastuualueelle.

11. Laitoksen toiminnasta on pidettävä hoitopäiväkirjaa. Päiväkirjaan on merkittävät tiedot

- altaiden tuomisesta paikalle ja niiden poisviennistä,
- käytössä olevien altaiden tilavuudesta ja pinta-alasta,
- laitokseen tuodun ja siitä poistetun kalan määrästä,
- laitoksella käytetyn rehun määrästä ja laadusta,
- laitoksella tapahtuvan verestyksen yhteydessä tulevan veren, kuolleiden kalojen ja muiden jätteiden määrästä, laadusta ja niiden käsittelystä sekä toimittamisesta edelleen,
- mahdollisista kalataudeista ja kalakuolemista sekä käytetyistä lääkkeistä ja muista kemikaaleista,
- laitoksella käytettävien rehujen ja kemikaalien varastoinnista sekä

- muista seikoista, jotka vaikuttavat päästöjen seurantaan ja ohjaukseen.

Hoitopäiväkirja on säilytettävä viiden vuoden ajan ja vaadittaessa esitettävä viranomaisille.

Edellistä vuotta koskeva yhteenveto on toimitettava Etelä-Pohjanmaan elinkeino-, liikenne- ja ympäristökeskuksen ympäristö ja luonnonvarat -vastualueen kanssa erikseen sovittavalla tavalla vuosittain helmikuun loppuun mennessä Etelä-Pohjanmaan elinkeino-, liikenne- ja ympäristökeskuksen ympäristö ja luonnonvarat -vastuualueelle ja Kristiinankaupungin ympäristönsuojeluviranomaisille. Muutkin tarpeelliset tiedot ja selvitykset on vaadittaessa annettava elinkeino-, liikenne- ja ympäristökeskukselle hoitopäiväkirjoissa ja yhteenvedoissa esitettyjen tietojen luotettavuuden tarkistamiseksi.

12. Luvan saajan on tarkkailta kalankasvatuksen vesistövaikutuksia sekä vaikutuksia Natura 2000-alueeseen Etelä- Pohjanmaan elinkeino-, liikenne- ja ympäristökeskuksen ympäristö ja luonnonvarat -vastualueen hyväksymällä tavalla. Rantalinjojen kartoitus tulee toteuttaa ensimmäisen kerran kaudella 2021, ELY-keskukselle on esitettävä tarkempi rantalinjojen kartoituksen toteuttamissuunnitelma 31.5.2021 mennessä.

Tarkkailut voidaan suorittaa yhteistarkkailuna alueen muiden tarkkailuvelvollisten kanssa.

Ehdotus tarkkailusuunnitelmaksi on toimitettava Etelä-Pohjanmaan elinkeino-, liikenne- ja ympäristökeskukselle hyväksyttäväksi kahden kuukauden kuluessa tämän päätöksen lainvoimaiseksi tulemisesta.

Jos tarkkailutulokset antavat siihen aiheutta, voi asianomainen viranomainen tämän päätöksen estämättä myöhemmin muuttaa tarkkailusuunnitelmaa.

Tarkkailujen tulokset on toimitettava tarkkailusuunnitelmissa määrätyn ajoin Etelä-Pohjanmaan ELY-keskukselle, Varsinais-Suomen ELY-keskuksen kalatalousviranomaiselle sekä Kristiinankaupungin ympäristönsuojeluviranomaiselle. Tarkkailutiedot on vaadittaessa annettava myös asianosaisille nähtäviksi.

Toiminnan lopettaminen

13. Mikäli toiminta lopetetaan, kalankasvatukseen kuuluvat rakenteet on poistettava ja alueet saatettava asianmukaiseen kuntoon. Toiminnan lopettamisesta on ilmoitettava etukäteen Etelä-Pohjanmaan elinkeino-, liikenne- ja ympäristökeskukselle sekä Kristiinankaupungin ympäristönsuojeluviranomaisille.

Luvan voimassaolo

Lupa on voimassa 31.12.2027 asti edellyttäen, että luvan haltijalla on oikeus kalankasvatusta varten tarvittavaan vesialueeseen.

Jos talvisäilytys on tarpeen voimassa olevan vuokrasopimuksen umpeuduttua, hakijan on hankittava tarvittava oikeus vesialueeseen.

Jos luvan saajan on tarkoitus jatkaa kalankasvatustoimintaa ja kalojen talvisäilytystä vielä vuoden 2027 jälkeen, on uusi lupahakemus saatettava vireille

aluehallintovirastossa viimeistään 31.10.2026. Mikäli hakemus saatetaan vireille määräajassa, tämä lupa on voimassa siihen saakka, kunnes hakemuksen perusteella annettu päätös on saanut lainvoiman, edellyttäen, että luvan haltijalla on oikeus kalankasvatusta varten tarvittavaan vesialueeseen. Lupahakemukseen tulee muun ohella liittää yhteenveto käyttö-, päästö- ja vaikutustarkkailuista sekä toiminnan vaikutuksista Natura 2000-alueen ominaisuuksiin ja vesienhoidon tavoitteiden toteutumiseen.

Edunmenetykset

Kalankasvatuksesta ja kalojen talvisäilytyksestä, kun toimintaa harjoitetaan lupamääräysten mukaisesti, ei ennalta arvioiden aiheudu vesilain mukaan edunmenetystä eikä ympäristövahinkojen korvaamisesta annetun lain mukaan korvattavaa vesien pilaantumista.

Lupaa ankaramman asetuksen noudattaminen

Jos asetuksella annetaan määräyksiä, jotka ovat ankarampia kuin tämän päätöksen lupamääräykset tai luvasta poikkeavia määräyksiä luvan voimassaolosta, on asetusta luvan estämättä noudatettava.

RATKAISUN PERUSTELUT

Lupaharkinta

Vaikutukset vesialueeseen ja sen käyttöön

Kalankasvatuksen ravinnepäästöt kuormittavat vesistöjä ja voivat aiheuttaa paikallisia rehevöitymisongelmia. Ravinnepitoisuuden nousu lisää levien kasvua, joka näkyy kasviplanktonkukintojen voimistumisena ja yleistymisenä sekä yksivuotisten rihmalevien runsastumisena. Kuollessaan rihmalevät irtoavat alustoistaan ja vajoa pohjaan, jossa niiden hajoaminen kuluttaa pohja-alueiden happea. Hapen puute on erityisesti talviaikainen ongelma, mutta talvisäilytyspaikalla riski on kuitenkin vähäinen koska kalamäärä on rajoitettu ja kaloja ei ruokita talvella.

Velvoitetarkkailutulosten perusteella kalankasvatustoiminta aiheuttaa laitoksen läheisyydessä keskimäärin 2 µg/l kasvun pintaveden fosforipitoisuudessa ja 12 µg/l kasvun pintaveden typpipitoisuudessa. Ravinnepitoisuuksien perusteella arvioitua vesialueen rehevyytaso vaihtelee lievästi rehevöityneestä rehevään. Laitoksen läheisyydessä pohjaeläinselvitysten tulokset kuvaavat jossain määrin häiriintyneiden pohjaeläinyhteisöjen koostumusta. Nykyisen kaltaisella kalankasvatustoiminnalla rehevöitymisen ei arvioida lisääntyvän.

Lähin loma-asunto sijaitsee noin 900 metrin etäisyydellä tuotantolaitokselta ja toiminnasta ei arvioida aiheutuvan merkittävää haittaa lähimpien rantakiinteistöjen käytölle.

Vaikutukset Natura- ja luonnonsuojelualueisiin

Kielteinen vaikutus kalankasvatuksesta Natura 2000-alueelle saattaa olla lain tarkoittama merkittävästi heikentävä, mikäli kyseessä on luontotyyppi, jonka esiintymä on pinta-alallisesti pieni. Luonnonsuojeluviranomaisen näkemyksen

mukaan lupapäätöksen tulee perustua vedenlaadun tarkkailutulosten lisäksi vesikasvillisuuden ja Natura luontotyyppien seurannan tuloksiin.

Kristiinankaupungin saaristo Natura 2000 alueella (FI0800134, 8059 ha) olevista luontotyypeistä Inre Kaldhamnin itäpuolella olevasta kalankasvatustoiminnasta voi aiheutua vaikutuksia lähinnä 'Karit ja kalliorantojen levävyöhykkeelliset vedenalaiset osat' (1170 Riutat, 100 ha) -tyyppiin mutta vaikutusalueella saattaa myös olla 'Fladat, kluuvijärvet ja laguuninomaiset lahdet' (1150 Rannikon laguunit, 17 ha) ja 'Kivikkoisten rantojen monivuotinen kasvillisuus' (1220 Kivikkorannat, 5 ha) -luontotyyppiä.

Riuttaluontotyyppiin kuuluu luontotyyppioppaan mukaan lajit punahelmilevä, viherahdinparta, meriahdinparta, luppoleviä, suolileviä, rakkolevä, haarukkalevä, liuskapunaleviä, rihmatupsu ja punahapsuleviä. Edustavuutta kuvastavat leväkasvillisuuden selväpiirteinen vyöhykkeisyys sekä laajat ja hyväkuntoiset rakkoleväkasvustot. Ympäristöhallinnon Velmu-karttapalvelun mukaan 27.7.2014 tehdyn sukelluskartoituksen perusteella Inre Kaldhamnin koillispuolella noin 300 metriä kalankasvatuksesta pohjoiseen olevalla karikkoalueella esiintyy seuraavalla tavalla ryhmiteltyjä lajeja: viherahdinpartaa, salaatti- ja suolilevät, haurua (rakkolevää), haarukkalevää, meripunakalvoa, pohjankivi- ja nysäsutia, punahelmilevä ja tummapihilevä sekä purppuraluulevää tai mustaluulevää. Kartoituksen tietojen perusteella voidaan arvioida, että 1980-luvun lopulla alueella alkaneella kalankasvatustoiminnalla ei ole ollut merkittävää vaikutusta läheisen karikon Riutat-luontotyyppin keskeisiin ominaisuuksiin.

Kivikkorantojen kasvillisuudesta, johon luontotyyppioppaan mukaan kuuluu meriputki, meriasteri, merikaali, pohjanlahdenlauha, juolavehänä, suolavihvilä, rantavehänä, ruokohelppi, poimuhierakka, peltovalvatti ja merisuolake, ei ole yksityiskohtaista tietoa Inre Kaldhamnin alueelta. Merkittävä osa lajistosta on kuitenkin varsin kuivalla alueella esiintyviä lajeja, jolloin ne ovat laitoksen vaikutusalueella lähinnä vain silloin kun meriveden pinta on poikkeuksellisen korkealla. Sama koskee myös saaren länsipuolella mahdollisesti olevan 'Kasvipeitteiset merenrantakalliot' (1230) luontotyyppin lajistoa.

Inre Kaldhamnin länsipuolella on lahti, joka mahdollisesti on luokiteltavissa tai kehittymässä fladaksi. Kalankasvatustoiminta ei todennäköisesti vaikuta merkittävästi alueen kehittymiseen fladaksi.

Käytettävissä olevan tiedon perusteella pitkään jatkunut kalankasvatustoiminta ei ole merkittävästi heikentänyt niitä luonnonarvoja, joiden perusteella alue on sisällytetty Natura 2000 -verkostoon. Toiminnan vaikutuksia luontoarvoihin on kuitenkin huomioitava siten kuin tarkkailua koskevassa määräyksessä on sanottu erityisesti mahdollisella läheisellä kivikkorannat -luontotyyppillä, jonka pinta-ala Natura-alueella on vain 5 ha.

Vesiviljelyn sijainninohjaus

Asian käsittelyssä on otettu huomioon kansallinen vesiviljelyn sijainninohjaussuunnitelma, jossa Kristiinankaupungin ja Kaskisten edustalle on esitetty toimialan kasvualueita suunniteltujen merituulivoimapuistojen alueille. Vesiviljelyn kansallisessa sijainninohjaussuunnitelmassa esitetään, että vesiviljelyn kuormitusta ei voida

enää lisätä alueella, joiden ekologinen tila on hyvää huonompi, mutta nykyistä tuotantoa voitaisiin keskittää suurempiin laitoksiin. Sijainninhjaussuunnitelma ei kuitenkaan velvoita nykyisiä laitoksia siirtämään nykyistä toimintaansa uusille alueille. Laitoksien lupaedlytykset ja –ehdot arvioidaan tapauskohtaisesti ympäristölupamenettelyssä. Aluehallintovirasto arvioi, huomioon ottaen toiminnan laajuus sekä viitaten ratkaisun määräyksiin ja muihin perusteluihin, että toiminta ei ole merkittävässä määrin ristiriidassa sijainninhjaussuunnitelman ja sen kriteerien kanssa.

Vesienhoitosuunnitelma

Kalankasvatuslaitos ja talvisäilytys sijaitsevat vesienhoitosuunnittelun vesimuodostumalla Skaftungin edusta. Kalankasvatuslaitoksen läheisyydessä Inre Kaldhamnin pohjoiskärjestä pohjoiseen on myös Kristiinankaupunki etelä -niminen vesimuodostuma. Molempien vesimuodostumien ekologinen tila on luokiteltu välttäväksi ja luokitus on pysynyt samana ensimmäisenä ja toisena suunnittelukautena. Esityksessä kolmannelle vesienhoidon suunnittelukaudelle on Skaftungin vesimuodostuma edelleen välttävä, kun taas Kristiinankaupungin vesimuodostuma on parantunut tyydyttävä -luokkaan. Muodostumien kemiallinen tila on kahdella ensimmäisellä suunnittelukausilla luokiteltu hyväksi, kun ne on esityksessä kolmannelle suunnittelukaudelle luokiteltu hyvää huonommaksi. Vesimuodostumille on asetettu luonnonolosuhteiden ylivoimaisuuden vuoksi myöhennetty tilatavoite koska valuma-alueen peltojen fosforiluvut ovat korkeita tai arveluttavan korkeita ja pellon fosforitilan alenemisessa on useiden vuosien, jopa vuosikymmenten viive, koska talvisateiden ja rankkasateiden lisääntyminen lisää valuma-alueelta tulevaa kuormitusta ja koska ulkoisen kuormituksen vähentäminen ei välittömästi näy vesimuodostuman ekologisessa tilassa.

Rannikkovesien ja pienten vesistöjen vesienhoidon toimenpideohjelma-alue kuuluu Kokemäenjoen-Saaristomeren-Selkämeren vesienhoitoalueeseen. Toimenpideohjelmassa on todettu, että kalankasvatuksen osuus toimenpideohjelma-alueen ravinnekuormituksesta on vähäinen ja kohdistuu alueen eteläosiin Kristiinankaupungin edustan merialueille. Kalankasvatuksen kuormitusta tulee vähentää erityisesti niillä alueilla, joilla ekologinen tila on hyvää huonompi tai uhkaa heikentyä kalankasvatuksen kuormituksen johdosta ja joilla vesistön tilaa voidaan parantaa kalankasvatuksen kuormituksen alentamisella. Kalankasvatuksen vesienhoidon ohjauskeinoksi esitetään mm. kalankasvatuslaitosten sijainninhjaussuunnitelman käyttöönoton edistämistä sekä kalankasvattamoilla käytettävien rehujen ja ruokamenetelmien kehittämistä sekä kalojen hyvän hoidon edistämistä.

Tarkkailutietojen perusteella arvioidaan, että toiminnan vaikutus on lähinnä paikallinen. Vaikka kalankasvatus kohottaa ravinnepitoisuuksia laitoksen välittömässä läheisyydessä ei päätöksen mukaan rajoitetun toiminnan vaikutus ole kuitenkaan niin merkittäviä, että rannikkovesimuodostumien hyvän tilan saavuttaminen vaarantuu kokonaisuutena kalankasvatustoiminnan vuoksi. Fysikaalis-kemialliset tilan muutokset ovat vesimuodostumia kokonaisuutena arvioiden vähäisiä, eikä ravinnepitoisuuksien kohoamisesta siten ole riskiä myöskään vesimuodostuman biologisille ominaisuuksille, jotka muodostavat keskeisimmän osan ekologisen tilan arvioinnissa. Vesienhoidon tavoitteiden saavuttamiseen vuoteen 2027 mennessä liittyvä epävarmuus on otettu huomioon ratkaisussa.

Vaikutukset merenhoidon tavoitteiden saavuttamiseen

Suomen merialue ei ole saavuttanut merenhoidon suunnittelun tilatavoitteita rehevöitymiskuvaajan osalta ja Selkämeri on muiden merialueiden tavoin sijoittunut tilaluokkaan heikko.

Merenhoidon tavoitteena on saavuttaa vesienhoitosuunnitelmien mukaiset ravinnepäästöjen vähennykset. Merenhoidon toimenpideohjelmassa 2016–2021 on vesiviljelyn ohjausekeinoina esitetty kalankasvatustilavien sijainninhajausuunnitelman käyttöönoton edistäminen, Suomen rannikon oloihin soveltuvan avomeritekniikan ja toimintatapojen kehittäminen, kalankasvatuksen ympäristönsuojeluohjeen käyttöönoton edistäminen, kalankasvatustiloilla käytettävien rehujen ja ruokintamenetelmien kehittäminen sekä kalojen hyvän hoidon edistäminen. Itämerirehun käyttäminen on Suomen merenhoidon toimenpideohjelman mukaista. Aluehallintovirasto ei voi kuitenkaan määrätä hakijaa käyttämään jotakin tiettyä rehua ja rehua ei esimerkiksi välttämättä ole aina saatavilla suuren kysynnän vuoksi.

Asian käsittelyssä on merenhoidon suunnittelun mukaisesti otettu huomioon vesienhoidon suunnittelussa asetetut tavoitteet. Päätöksen ja lupamääräyksiä muuttavien toimenpiteiden toteutettuna toiminta ei ole mittakaavaltaan tai vaikutuksiltaan niin laajaa, että se voisi vaarantaa merenhoidon tavoitteiden saavuttamista.

Paras käyttökelpoinen tekniikka ja paras käytäntö

Paras käyttökelpoinen tekniikka on oltava teknisesti ja taloudellisesti toteuttamiskelpoista silloin kun se on saatavissa käyttöön yleisesti ja sitä voidaan soveltaa asianomaisella toiminnan alalla kohtuullisin kustannuksin. Verkkoallaskasvatukseen ei ole saatavilla Suomen meriolosuhteisiin teknisesti ja taloudellisesti kustannustehokasta menetelmää veteen pääsevien ravinteiden talteen ottamiseksi. Verkkoallaskasvatuksen ympäristönsuojelua voidaan kuitenkin edistää ympäristön kannalta parhaan käytännön periaatteen mukaisesti, noudattamalla ympäristön pilaantumisen ehkäisemiseksi tarkoituksenmukaisia ja kustannustehokkaita toimia kuten valitsemalla mahdollisimman vähäpäästöisen rehun sekä optimoimalla ruokinnan ajoituksen sekä levitystekniikan. Päätöksessä on annettu parhaan käytännön mukaisia määräyksiä.

Laitoskoko

Edellä esitetyn perusteella ja kun otetaan huomioon myös kalankasvatustoiminnan päästöjen vähentämiseen liittyvien toimien kehittyminen, aluehallintovirasto on määrännyt raja-arvot rehun ravinnesisällölle. Kalankasvatuksessa kalojen ruokintaan käytettävä rehu saa sisältää enintään 600 kg fosforia ja enintään 5 300 kg typpeä vuodessa. Laitoksen huolellinen ja ammattitaitoinen hoito (rehukerroin 1,10) sekä vähäravinteisten rehujen (fosforipitoisuus 0,70 % ja typpipitoisuus 6,0 %) käyttö ympäristön kannalta parhaan käytännön periaatteen (BEP) mukaisesti mahdollistavat kalojen lisäkasvun suuruudeksi noin 80 000 kg/a vuodessa. Kalaan sitoutuvan fosforin määrä on 320 kg ja typen määrä 2 200 kg. Toiminnasta aiheutuvat laskennalliset ravinnepäästöt ovat 296 kg fosforia ja 3 080 kg typpeä vuodessa.

Laitoksen vuosien 2014–2018 keskimääräiseen fosforipäästöön 328 kg verrattuna laskennallinen päästö vähenee arvoon 296 kg. Typen vastaavat arvot ovat 3 291 kg ja 3 080 kg.

Ympäristönsuojelulain mukaiset lupaedellytykset

Luvan myöntämisen edellytykset ympäristönsuojelulain mukaan ovat olemassa, koska kalankasvatuksesta ja kalojen talvisäilytyksestä, kun se toteutetaan lupamääräysten mukaisesti, ei aiheudu terveyshaittaa tai merkittävää muuta ympäristön pilaantumista tai sen vaaraa eikä erityisten luonnonolosuhteiden huonontumista tai yleiseltä kannalta tärkeän muun käyttömahdollisuuden vaarantumista toiminnan vaikutusalueella eikä eräistä naapuruussuhteista annetun lain 17 §:n 1 momentissa tarkoitettua kohtuutonta rasitusta. Toiminta täyttää jätelain ja -asetuksen vaatimukset.

Vesilain mukaiset lupaedellytykset

Laitosta varten tarvittavat vesialueet ovat voimassa olevan vuokrasopimuksen perusteella luvan saajan hallinnassa.

Luvan myöntämisen edellytykset vesilain mukaan ovat olemassa, koska kalankasvatusaltilaiden pitämisestä meressä yksityiselle edulle saatava hyöty on huomattava verrattuna siitä yleisille tai yksityisille eduille koituviin menetyksiin.

Lupamääräykset

Lupamääräyksessä 1 verkkoaltaiden enimmäispinta-ala on määrätty jäljempänä olevan laskelman mukaisesti. Kalankasvatuksessa käytettävien verkkoaltaiden suurin sallittu pinta-ala 2 000 m² on laskettu kalatiheyden 10 kg/m³, allassyvyyden 4 m ja 80 000 kg kalojen lisäkasvun perusteella.

Rakenteita koskevat lupamääräykset 2–3 ovat tarpeen vesiliikenteelle ja vesialueen muulle käytölle aiheutuvien haittojen estämiseksi.

Merialueen pilaantumisen ehkäisemiseksi ja toiminnasta aiheutuvien haitallisten vaikutusten vähentämiseksi annetaan lupamääräykset 4–7. Ominaispäästöjä koskeva tavoitteellinen raja-arvo on tarpeen sen varmistamiseksi, että luvan saaja hoitaa laitosta ympäristön kannalta parhaan käytännön periaatteen (BEP) mukaisesti myös silloin, kun laitos toimii vajaalla kapasiteetilla.

Jätteen haltijaa koskevat jätelain 28 §:n mukaiset yleiset huolehtimisvelvollisuudet jätehuollon järjestämisestä. Jätteistä annetut lupamääräykset 6 ja 7 koskevat näitä velvollisuuksia.

Lupamääräykset 8 ja 9, jotka koskevat häiriö- ja muita poikkeustilanteita, ovat tarpeen haittojen ennaltaehkäisyn kannalta.

Tarkkailu- ja raportointimääräykset 10–13 ovat tarpeen päästöjen ja niiden vaikutusten selvittämiseksi, valvontaa varten, ennakoimattomien vahinkojen varalta sekä uutta lupahakemusta varten tehtävää selvitystä varten.

Luvan voimassaolo

Lupa on määräaikainen, koska luvan saajan oikeus laitosta varten tarvittavaan vesialueeseen on määräaikainen. Lisäksi uuden hakemuksen käsittelyn yhteydessä toiminnan edellytykset voidaan arvioida uudelleen ottaen huomioon päästöjen vaikutukset merialueella, vesien- ja merenhoidon tavoitteiden saavuttaminen vuoteen 2027 mennessä sekä muista syistä aiheutuvat muutokset, mahdollisuudet vähentää päästöjä kalankasvatuksen kehittymisen myötä sekä luvan saajan oikeudet laitosta varten tarvittavaan vesialueeseen. Voimassaoloaika on riittävän pitkä, jotta kalankasvatustoimintaa voidaan kehittää vaarantamatta toiminnan taloudellista kannattavuutta.

Mikäli vuokrasopimusta ei jatketa, ei toimintaa voida jatkaa.

Lainkohdat

Vesilain 2 luvun, 12 § ja 13 §:n 1 momentti sekä 3 luvun 4 §
Ympäristönsuojelulain 47, 48, 49, 51, 52, 53, 57, 58, 62, 64, 70 ja 87

VASTAUKSET LAUSUNTOIHIN, MUISTUTUKSIIN JA VAATIMUKSIIN

- 1) **Etelä-Pohjanmaan elinkeino-, liikenne- ja ympäristökeskuksen ympäristö ja luonnonvarat –vastualueen** lausunnossa esitetyt vaatimukset on otettu huomioon lupamääräyksissä 5 ja 12. Vuonna 2016 hyväksytyn tarkkailusuunnitelman mukaan vedenalaisten rantalinjojen kartoitus tuli toteuttaa vuodesta 2017 alkaen kolmen vuoden välein elinkeino-, liikenne- ja ympäristökeskukselle erikseen esitettävän toteuttamissuunnitelman mukaan. Hakijaa on pyydetty täydentämään lupahakemustaan puuttuvilta osin. Hakija ei ole toimittanut kartoitusselvityksien suunnitelmaa tai tuloksia. Lupaviranomaisella ei ole samalla tavalla toimivaltaa tarkkailun toteuttamista koskeissa asioissa kuin valvovalla viranomaisella ja lupahakemuksen täydennyspyynnöllä ei voida sitovasti määrätä hakijaa toteuttamaan selvityksiä. Tarkkailuasialla ei myöskään ole yleisen edun kannalta tai painavien syiden vuoksi sellaista merkitystä, että selvitys voitaisiin aluehallintoviraston toimesta hankkia hakijan kustannuksella. Hakemuksessa on ravinnepitoisuuksien kasvun perusteella esitetty arvio hankkeen vaikutuksesta Natura-alueen luontotyypeihin, mikä yhdessä käytettävissä olevan läheisen leväkasvuston sukelluskartoituksen kanssa on arvioitu riittäväksi tiedoksi asian ratkaisemiseksi.
- 2) **Varsinais-Suomen elinkeino-, liikenne- ja ympäristökeskuksen kalatalousviranomaisen** lausunnossa esitetty vaatimus on otettu huomioon lupamääräyksessä 12.
- 3) **Kristiinankaupungin ympäristönsuojeluviranomainen, Länsirannikon ympäristöyksikön** lausunnossa esitetyt vaatimukset on otettu huomioon lupamääräyksissä 5 ja 12. Etelä-Pohjanmaan ELY-keskus voi vesistö tarkkailun hyväksynnässä huomioida myös mahdollinen sedimenttitarkkailu talvisäilytyspaikalla. Lausunnonantaja vaatimukseen, että kaikki rehu on tuotettava Itämerestä ja sen valuma-alueelta peräisin olevista raaka-aineista aluehallintovirasto toteaa, että ei voi määrätä hakijaa käyttämään jotakin tiettyä rehua. Toteamukseen, että kalankasvatustiloksia ei pitäisi olla sisäsaaristossa lähellä vapaa-ajan asutusta, jokisuita ja uimarantoja, vaan ne pitäisi mieluummin siirtää kauemmas saaristoon aluehallintovirasto toteaa, että toiminnan vaihtoehtoisia sijaintipaikkoja ei voida käsitellä tämän hakemusasian yhteydessä.

4) Metsähallituksen esitetty vaatimus on otettu huomioon lupamääräyksessä 12.

5) Liikenne- ja viestintävirasto, Traficomin lausunnossa esitetyt vaatimukset on otettu huomioon lupamääräyksissä 2 ja 3

Muistutuksissa hakemuksen hylkäämistä koskevista vaatimuksista aluehallintovirasto viittaa ratkaisuun ja sen perusteluihin. **Muistutuksissa 7), 8) ja 9)** esitettyjä vaatimuksia talvisäilytyksen siirtämisestä aluehallintovirasto toteaa, että toiminnan vaihtoehtoisia sijaintipaikkoja ei voida käsitellä tämän hakemusasian yhteydessä. **Muistutuksessa 10)** esitetyistä vaatimuksista todetaan, että kalankasvatustaloksen sijaitessa yli 1 km:n etäisyydellä ja talvisäilytyspaikan lähes 3 km:n etäisyydellä muistuttajan kiinteistöstä toiminnasta ei aiheudu merkittävää pilaantumista muistuttajan kiinteistöllä. **Muistutuksessa 11)** esitetty vaatimus kalankasvatustaloksen siirtämisestä aluehallintovirasto toteaa, että toiminnan vaihtoehtoisia sijaintipaikkoja ei voida käsitellä tämän hakemusasian yhteydessä.

PÄÄTÖKSEN TÄYTÄNTÖÖNPANO

Tämä päätös on täytäntöönpanokelpoinen sen saatua lainvoiman.

Päätöksen lupamääräystä 12 on noudatettava mahdollisesta muutoksenhausta huolimatta.

Ympäristönsuojelulain 200 §:n mukaan päätöksen tehnyt viranomainen voi määrätä, että muun muassa tarkkailumääräystä on noudatettava muutoksenhausta huolimatta. Laitoksen vaikutuksista Natura 2000-alueeseen on tarpeen selvittää säännöllisesti ja riittävän tiedon saamiseksi luvan voimassaolon aikana on tarpeen aloittaa tarkkailu vuonna 2021.

KÄSITTELYMAKSU JA SEN MÄÄRÄYTYMINEN

Käsittelymaksu on **7 765 euroa**. Lasku lähetetään erikseen Valtion talous- ja henkilöstöhallinnon palvelukeskuksesta

Kalankasvatustoiminta edellyttää ympäristönsuojelulain mukaisen luvan ja verkkoaltaiden sijoittaminen vesialueelle vesilain mukaisen luvan. Ympäristönsuojelulain 47 §:n mukaan ympäristönsuojelulain ja vesilain mukaiset hakemukset on tällöin käsiteltävä yhdessä ja ratkaistava samalla päätöksellä.

Käsittelymaksu määräytyy aluehallintoviraston maksuista annetun valtioneuvoston asetuksen (1244/2018) ja sen liitteenä olevan maksutaulukon mukaisesti. Asetusta sovelletaan hakemuksiin, jotka on pantu vireille vuosina 2019 ja 2020. Kalankasvatusta koskevan ympäristöluvan käsittelymaksu silloin, kun kalojen lisäkasvu on 30 000–100 000 kg/a, on 11 940 euroa ja vesitalousluvan 3 590 euroa (muu vesilain 3 luvun mukainen hanke). Koska kysymyksessä on ympäristönsuojelulain 47 §:n mukaisessa yhteiskäsittelyssä käsiteltävä määräaikaisen luvan mukaisen toiminnan jatkamista koskeva asia, peritään hakemuksen käsittelystä maksu, jonka suuruus on puolet taulukon mukaisesta ympäristöluvan maksusta ja puolet vesitalousluvan maksusta.

PÄÄTÖKSESTÄ TIEDOTTAMINEN

Päätös Ruuhonen Arto

Päätös tiedoksi

Kristiinankaupungin kaupunki

Kristiinankaupungin kaupungin ympäristönsuojeluviranomainen

Kristiinankaupungin kaupungin terveydensuojeluviranomainen

Etelä-Pohjanmaan elinkeino-, liikenne- ja ympäristökeskus/ ympäristö ja luonnonvarat vastuualue

Varsinais-Suomen elinkeino-, liikenne- ja ympäristökeskus/ kalatalousviranomainen

Metsähallitus

Traficom

Väyläviraston meriväyläyksikkö Vaasa toimipiste

Suomen ympäristökeskus

Päätöksestä tiedottaminen

Asianosaisille, joille on lähetetty lupahakemuksesta erikseen tieto sekä niille, jotka ovat esittäneet muistutuksia, vaatimuksia ja mielipiteitä ja niille, jotka ovat ilmoitusta erikseen pyytäneet.

Aluehallintovirasto tiedottaa päätöksen antamisesta julkaisemalla kuulutuksen ja päätöksen aluehallintovirastojen verkkosivuilla (<https://ylupa.avi.fi>)

Tieto kuulutuksesta julkaistaan myös Kristiinankaupungin kaupungin verkkosivuilla.

Päätöstä koskeva ilmoitus julkaistaan Suupohjan Sanomat ja Syd-Österbotten lehdissä.

MUUTOKSENHAKU

Päätökseen saa hakea muutosta Vaasan hallinto-oikeudelta valittamalla.

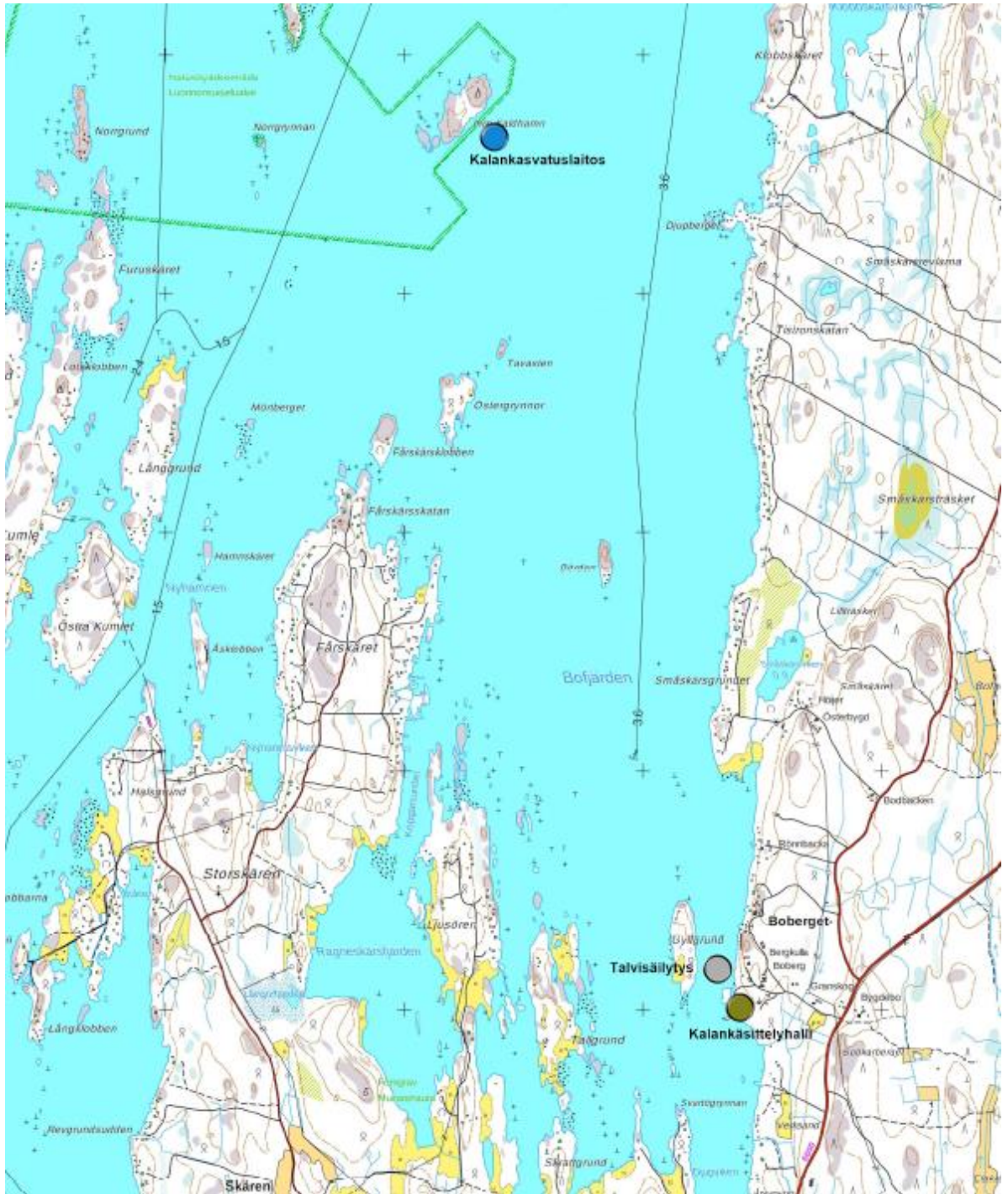
Liitteet

- 1) Laitoksen sijainti kartalla
- 2) Valitusosoitus

Asian on ratkaissut ympäristöneuvos Stefan Nyman. Asian on esitellyt ympäristötarkastaja Åsa Eriksson.

Asiakirja on hyväksytty sähköisesti. Merkintä sähköisestä hyväksymisestä on asiakirjan viimeisellä sivulla.

Liite 1



Liite 2

VALITUSOSOITUS

Tähän aluehallintoviraston päätökseen tai siitä perittävään maksuun voi hakea muutosta kirjallisella valituksella. Valituksen saa tehdä sillä perusteella, että päätös on lainvastainen.

Päätöksestä voivat valittaa asianosaiset, sekä vaikutusalueella ympäristön-, terveyden- tai luonnonsuojelun tai asuin-ympäristön viihtyisyyden edistämiseksi toimivat rekisteröidyt yhdistykset tai säätiöt, sijaintikunta ja vaikutusalueen kunnat ja niiden ympäristönsuojeluviranomaiset, sekä elinkeino-, liikenne- ja ympäristökeskukset ja muut asiassa yleistä etua valvovat viranomaiset.

Asian käsittelystä hallinto-oikeudessa voidaan periä oikeudenkäyntimaksu siten kuin tuomioistuinmaksu-laissa (1455/2015) ja oikeusministeriön asetuksessa tuomioistuinmaksulain 2 §:ssä säädettyjen maksujen tarkistamisesta (1383/2018) säädetään. Maksun suuruus on 260 euroa. Tuomioistuinmaksulaissa on erikseen säädetty tapauksista, joissa maksua ei peritä. Tarkempia tietoja maksuista saa hallinto-oikeudesta.

Toimi näin

Jos haet muutosta aluehallintoviraston päätökseen, tee kirjallinen valitus Vaasan hallinto-oikeuteen ennen valitusajan päättymistä. Valitusaika päättyy pvm 18.1.2021.

Valitusaika määräytyy seuraavasti:

- Päätöksen tiedoksisaannin katsotaan tapahtuneen viimeistään seitsemäntenä (7.) päivänä siitä, kun aluehallintovirasto on julkaissut päätöksen verkkosivuillaan.
- Valitusaika on 30 päivää päätöksen tiedoksisaannista.
- Kun määräaika lasketaan, sitä päivää, kun päätös on saatu tiedoksi, ei oteta lukuun.
- Jos määräajan viimeinen päivä on pyhäpäivä, itsenäisyyspäivä, vapunpäivä, jouluaatto, juhannusaatto tai arklauantai, määräaika päättyy ensimmäisenä arkipäivänä sen jälkeen.

Ilmoita valituksessa

- valittajan nimi, postiosoite, puhelinnumero ja muut tarpeelliset yhteystiedot, kuten sähköpostiosoite. Jos valittajana on yhteisö, ilmoita sen nimi ja yhteystiedot.
- laillisen edustajan, asiamiehen tai muun valituksen laatineen henkilön nimi ja postiosoite, puhelinnumero ja muut tarpeelliset yhteystiedot, kuten sähköpostiosoite
- sellainen postiosoite ja mahdollinen muu osoite, johon oikeudenkäyntiin liittyvät asiakirjat voidaan lähettää (prosessiosoite). Hallinto-oikeus voi valita, mihin osoitteeseen se toimittaa asiakirjat, jos sille on ilmoitettu useampia prosessiosoitteita tai jos yhtäkään ilmoitettua yhteystietoa ei ole nimetty prosessiosoitteeksi.
- päätös, johon haetaan muutosta
- päätöksen kohta, johon haetaan muutosta
- mitä muutoksia päätökseen vaaditaan
- perusteet, joilla muutosta vaaditaan
- mihin valitusoikeus perustuu, jos valituksen kohteena oleva päätös ei kohdistu valittajaan

Yhteystietojen muutoksesta on ilmoitettava viipymättä hallinto-oikeudelle valituksen vireillä olon aikana.

Valituksen liitteet

- aluehallintoviraston päätös, johon muutosta haetaan (alkuperäisenä tai jäljennöksenä)
- asiakirjat, joita käytetään vaatimusten tukena (jollei niitä ole toimitettu jo aiemmin aluehallintovirastoon)
- valtakirja
 - asiamiehen on liitettävä valitukseen valittajalta saatu valtakirja – ellei hän ole asianajaja, julkinen oikeusavustaja tai sellainen oikeudenkäyntiavustaja, joka määrittellään luvan saaneista oikeudenkäyntiavustajista annetussa laissa (715/2011).
 - asiamiehen ei tarvitse toimittaa valtakirjaa, jos hallinto-oikeuteen toimitetaan sellainen sähköinen asiakirja, jossa on selvitys asiamiehen toimivallasta. Asiamiehen ei myöskään tarvitse esittää valtakirjaa, jos valittaja on antanut valtuutuksen suullisesti tuomioistuimessa tai jos asiamies on toiminut asiamiehenä asian aikaisemmassa käsittelyvaiheessa.

Lähetä valitus hallinto-oikeuteen

Hallinto-oikeuden yhteystiedot ovat:

Vaasan hallinto-oikeus

Korsholmanpuistikko 43, 4. krs (käyntiosoite)

PL 204, 65101 Vaasa (postiosoite)

sähköposti: vaasa.hao@oikeus.fi

puhelinvaihe: 029 56 42 611

asiakaspalvelu: 029 56 42 780 (avoinna ma–pe kello 8.00–16.15)

telekopio (fax): 029 56 42 760

Valituksen saapuminen määräajassa on valittajan vastuulla, kun se lähetetään postitse, sähköpostitse, telekopiona tai lähetin välityksellä. Suljetussa laitoksessa oleva henkilö voi antaa valituskirjelmän valitusajan kuluessa myös sille henkilölle, joka on määrätty laitoksessa tätä tehtävää hoitamaan tai laitoksen johtajalle.

Valituksen on oltava perillä hallinto-oikeuden kirjaamossa viimeistään valitusajan viimeisenä päivänä ennen hallinto-oikeuden aukioloajan päättymistä.

Valituksen voi tehdä myös hallinto- ja erityistuomioistuinten asiointipalvelussa osoitteessa <https://asiointi2.oikeus.fi/hallintotuomioistuimet>

Tämä asiakirja LSSAVI/15302/2019 on hyväksytty sähköisesti / Detta dokument LSSAVI/15302/2019 har godkänts elektroniskt

Esittelijä Eriksson Åsa 11.12.2020 08:02

Puheenjohtaja Nyman Stefan 11.12.2020 08:17