

Vastaanottaja

Kristiinankaupungin kaupunki

Asiakirja

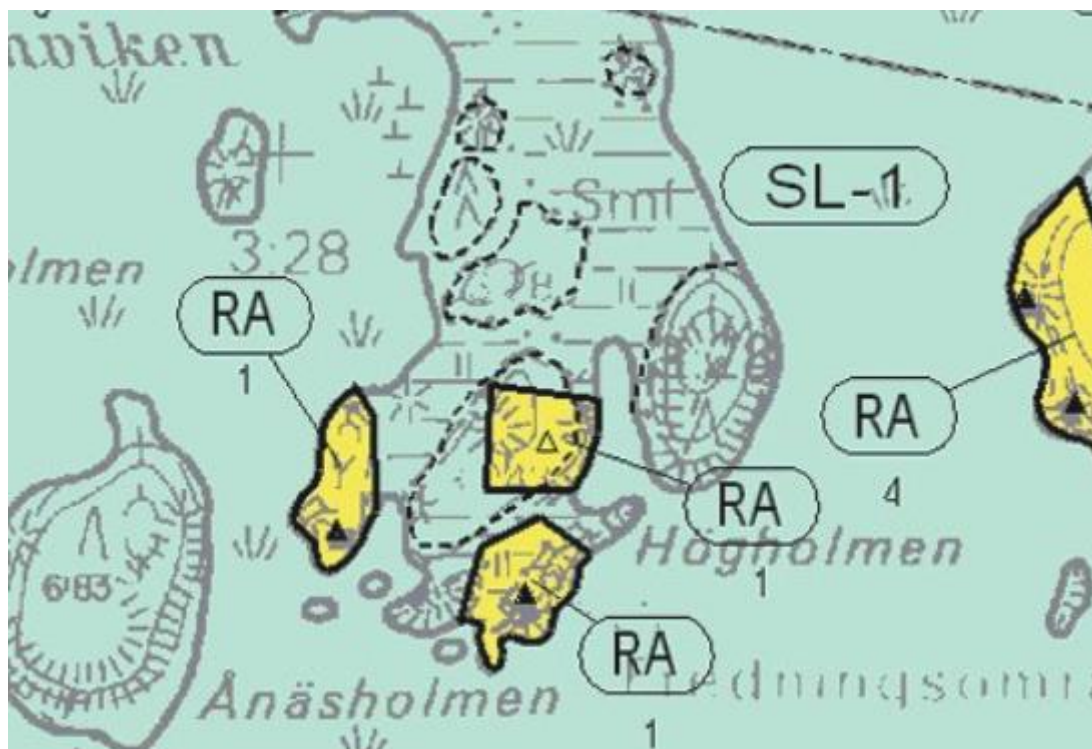
Osallistumis- ja arviointisuunnitelma - käännös

Päivämäärä

25.4.2018

KRISTIINANKAUPUNGIN KAUPUNKI

KRISTIINANKAUPUNGIN RANTAOSAYLEISKAAVAN OSAN TARKISTUS, HÄRKMERIFJÄRDEN



Laatija **Christoffer Rönnlund, Jonas Lindholm**
Päivämäärä **25.4.2019**
Tarkastaja **Jonas Lindholm, Päivi Märjenjärvi**

Ramboll
Hovioikeudenpuistikko 19 E
65100 VAASA
P +358 20 755 7600
F +358 20 755 7602
www.ramboll.fi

SISÄLLYSLUETTELO

1.	MAANKÄYTTÖ- JA RAKENNUSLAIN MUKAISET LÄHTÖKOHDAT	1
2.	SUUNNITTELUKOHDE JA VAIKUTUSALUE	2
3.	YHTEYSHENKILÖT	3
4.	ALOITE JA KAAVOITUSPÄÄTÖS	3
4.1	Aloite	3
5.	SUUNNITTELUN LÄHTÖKOHDAT JA TAVOITTEET	3
5.1	Suunnittelutehtävä, tavoitteet ja tarkoitus	3
5.2	Rakennettu ympäristö	3
5.3	Ympäristön nykytila	3
5.4	Maakuntakaava 2030	4
5.4.1	Maakuntakaavan vaihekaavat	5
5.5	Maakuntakaava 2040	5
5.6	Yleiskaava	6
5.7	Asemakaava	6
5.8	Pohjakartta	6
6.	VAIKUTUSTEN ARVIOINTI	6
7.	OSALLISET JA ASiantuntijatahot	7
8.	OSALLISTUMINEN JA VUOROVAIKUTUS	7
9.	AIKATAULU	8

1. MAANKÄYTTÖ- JA RAKENNUSLAIN MUKAISET LÄHTÖKOHDAT

Kaava laaditaan maankäyttö- ja rakennuslain ja -asetuksen (MRL, MRA) mukaisesti, **MRL 62 §, 63 §** sekä **MRA 30 §**.

A) MRL 62 § - Vuorovaikutus kaavaa valmisteltaessa

“Kaavoitusmenettely tulee järjestää ja suunnittelun lähtökohdista, tavoitteista ja mahdollisista vaihtoehtoista kaavaa valmisteltaessa tiedottaa niin, että alueen maanomistajilla ja niillä, joiden asumiseen, työntekoon tai muihin oloihin kaava saattaa huomattavasti vaikuttaa, sekä viranomaisilla ja yhteisöillä, joiden toimialaa suunnittelussa käsitellään (osallinen), on mahdollisuus osallistua kaavan valmisteluun, arvioida kaavoituksen vaikutuksia ja lausua kirjallisesti tai suullisesti mielipiteensä asiasta.”

B) MRL 63 § - Osallistumis- ja arviointisuunnitelma

“Kaavaa laadittaessa tulee riittävän aikaisessa vaiheessa laatia kaavan tarkoitukseen ja merkitykseen nähden tarpeellinen suunnitelma osallistumis- ja vuorovaikutusmenettelystä sekä kaavan vaikutusten arvioinnista.

Kaavoituksen vireille tulosta tulee ilmoittaa sillä tavoin, että osallisilla on mahdollisuus saada tietoja kaavoituksen lähtökohdista ja osallistumis- ja arviointimenettelystä. Ilmoittaminen on järjestettävä kaavan tarkoituksen ja merkityksen kannalta sopivalla tavalla. Ilmoittaminen voi tapahtua myös kaavoituskatsauksesta tiedottamisen yhteydessä”

C) MRA 30 § - Mielipiteen esittäminen kaavaa valmisteltaessa

“Maankäyttö- ja rakennuslain 62 §:ssä tarkoitettu tilaisuuden varaaminen osallisille mielipiteensä esittämiseen kaavaa valmisteltaessa voidaan tehdä asettamalla valmisteluaineisto nähtäville ja varaamalla tilaisuus esittää mielipide määräajassa kirjallisesti tai suullisesti taikka erityisessä kaavaa koskevassa tilaisuudessa taikka muulla sopivaksi katsottavalla tavalla. Tässä yhteydessä voivat mielipiteensä esittää myös muut kunnan jäsenet.

Tilaisuuden varaamisesta mielipiteen esittämiseen tiedotetaan osallistumis- ja arviointisuunnitelmassa todetulla, osallisten tiedonsaannin kannalta toimivalla tavalla. Jollei muuta tiedottamista pidetä asian laatu huomioon ottaen sopivana, asiasta on ilmoitettava niin kuin kunnalliset ilmoitukset kunnassa julkaistaan. Ilmoitus on kuitenkin aina julkaistava vähintään yhdessä paikkakunnalla yleisesti leviävässä sanomalehdessä.

Mitä 2 momentissa säädetään tiedottamisesta, noudatetaan soveltuvin osin myös maankäyttö- ja rakennuslain 63 §:ssä tarkoitettuun kaavoituksen vireilletulosta ilmoittamiseen, jollei vireilletulosta ilmoiteta kaavoituskatsauksesta tiedottamisen yhteydessä.

Jos valmisteltavana on vaikutukseltaan vähäinen asemakaava tai vaikutukseltaan vähäinen asemakaavan muutos, osallisille voidaan varata tilaisuus mielipiteensä esittämiseen samalla, kun ilmoitetaan vireilletulosta. Tällöin ilmoitusta ei tarvitse julkaista sanomalehdessä.”

D) Palaute osallistumis- ja arviointisuunnitelmasta

Tämä osallistumis- ja arviointisuunnitelma on saatavilla Kristiinankaupungin tekniseltä osastolta, Lapväärtintie 10, 64100 Kristiinankaupunki tai kaupungin internetsivuilta www.kristinestad.fi.

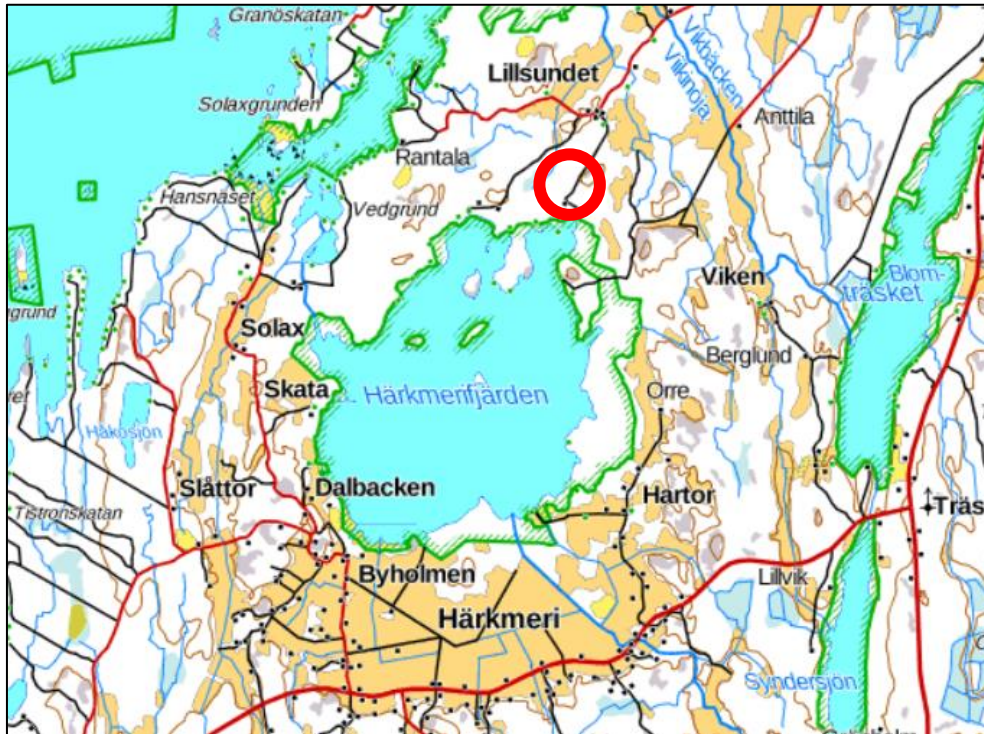
Osallistumis- ja arviointisuunnitelmasta voi antaa palautetta seuraavasti:

Ari-Johan Myllyniemi, tekninen johtaja. Puh. 040 559 9229, sähköposti: ari-johan.myllyniemi@krs.fi.

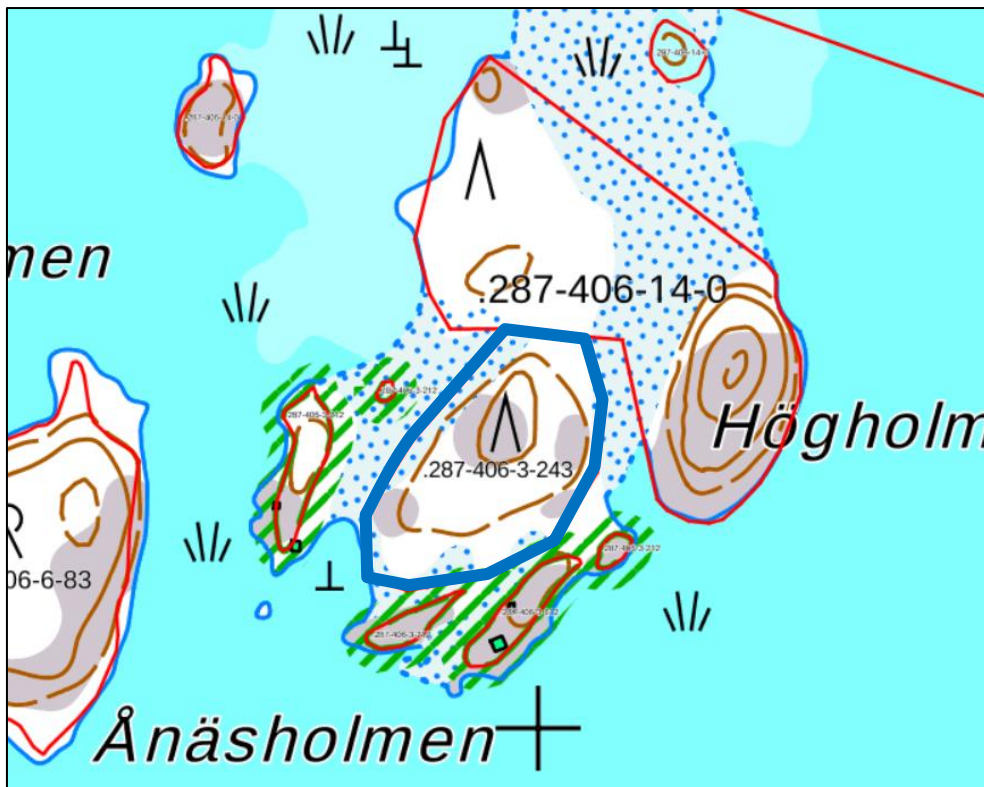
2. SUUNNITTELUKOHDE JA VAIKUTUSALUE

Kaavoitettava alue sijaitsee Härkmerifjärdenillä Kristiinankaupungissa. Kiinteistö ALATALO 287-406-3-243, jota kaavoitus koskee, on ennestään kaavoitettu yleiskaavatasolla.

Kaavoitettavan alueen ohjeellinen sijainti ja laajuus on esitetty alla olevissa kuvissa.



Kuva 1. Alueen ohjeellinen sijainti. © Maanmittauslaitos.



Kuva 2. Kiinteistö, jota kaavoitus koskee, on rajattu sinisellä © Maanmittauslaitos.

3. YHTEYSHENKILÖT

Kaavoitustyö toteutetaan yhteistyöhankkeena Kristiinankaupungin kaupungin ja Ramboll Finland Oy:n kesken. Tietoa suunnitelmasta ja kaavahankkeesta saa kunnan yhteyshenkilöltä.

KAAVOITTAJA:

Kristiinankaupungin kaupunki

Lapväärtintie 10
64100 KRISTIINANKAUPUNKI
Puh. (06) 221 6200
www.kristinestad.fi

Yhteyshenkilö:

Tekninen johtaja, Ari-Johan Myllyniemi
Puh. +358 40 559 9229
Sähköposti: ari-johan.myllyniemi@krs.fi

KAAVOITUSKONSULTTI:

Ramboll Finland Oy

Hovioikeudenpuistikko 19 E
65100 VAASA
Puh. 020 755 7600
www.ramboll.fi

Yhteyshenkilö:

Ryhmäpäällikkö Jonas Lindholm, YKS-605
Puh. +358 50 349 1156
Sähköposti: jonas.lindholm@ramboll.fi

4. ALOITE JA KAAVOITUSPÄÄTÖS

4.1 Aloite

Aloitteen yleiskaavan muutoksesta on tehnyt yksityinen maanomistaja. Kaupunginhallitus päätti 8.5.2017 § 127 käynnistää kaavoituksen maanomistajan hakemuksen pohjalta.

5. SUUNNITTELUN LÄHTÖKOHDAT JA TAVOITTEET

5.1 Suunnittelutehtävä, tavoitteet ja tarkoitus

Kaavoituksen tavoitteena on poistaa rakentamaton vapaa-ajan rakennuspaikka (RA) ja sen sijaan osoittaa alue luonnonsuojelualueena (SL-1). Syynä tähän on se, että ELY-keskus on sopinut yhdessä maanomistajien kanssa alueen rauhoittamisesta.

5.2 Rakennettu ympäristö

Lähialueella on kaksi vapaa-ajan kiinteistöä. Härkmerifjärdenin eteläpuolella on pysyvää asutusta.

5.3 Ympäristön nykytila

Kiinteistö, jota kaavoitus koskee, on rakentamatonta ja metsäistä. Koko Härkmerifjärden muodostuu Natura 2000-alueesta. Lahti on arvokasta lintualueita, jossa on suuria järvikaisla- ja järvi-ruokokaislikkoja. Maankohoamisen takia vedensyvyys lahdessa pienenee, kun taas vesijättömaa kasvaa.



Kuva 3. Ilmakuva suunnittelualueelta. © Maanmittauslaitos.

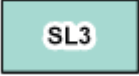

5.4 Maakuntakaava 2030

Pohjanmaan liiton maakuntavaltuusto hyväksyi 29.9.2008 Pohjanmaan maakuntakaavan. Ympäristöministeriö vahvisti kaavan 21.12.2010.



Kuva 4. Ote Pohjanmaan maakuntakaavasta 2030 (vahvistettu 21.12.2010). Likimääräinen sijainti osoitettu punaisella ympyrällä.

Suunnittelualueelle on osoitettu seuraavat päämerkinnyt:

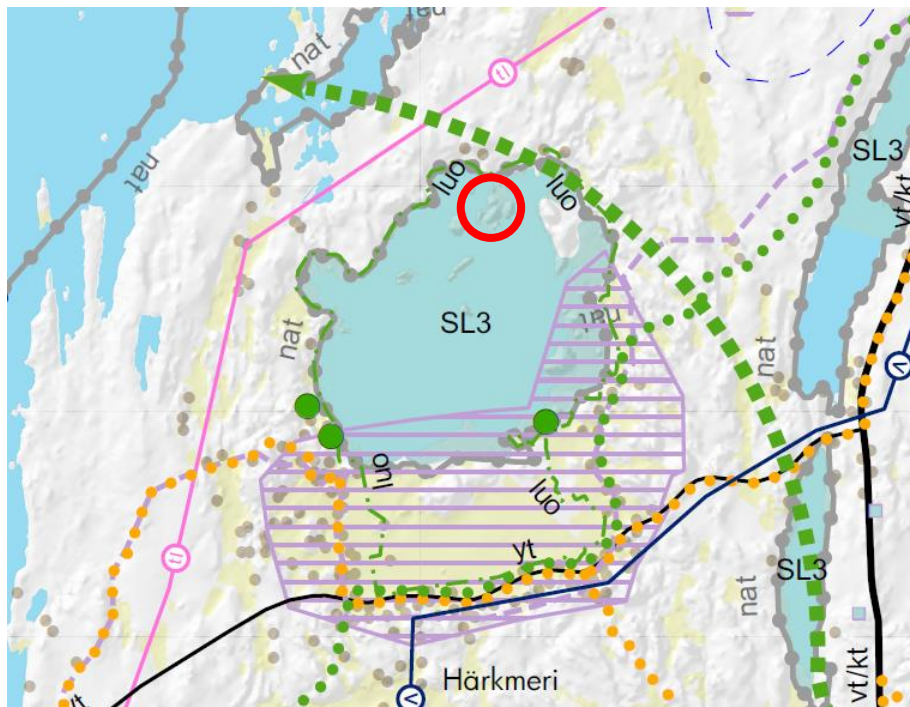
Merkintä	Merkinnän kuvaus, määräykset
	<i>Lintuvesiensuojeluohjelman mukaan perustettu tai perustettavaksi tarkoitettu luonnonsuojelualue</i>
	<i>Matkailun vetovoima-alue / matkailun ja virkistystyksen kehittämisen kohde-alue, mv-1</i>

5.4.1 Maakuntakaavan vaihekaavat

Maakuntakaavan vaihekaavoilla ei ole vaikutusta kaavoitukseen.

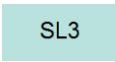
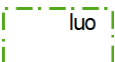
5.5 Maakuntakaava 2040

Pohjanmaan maakuntakaavaa 2040 laaditaan parhaillaan. Kaavaluonnos oli nähtävillä 5.2-9.3.2018. Luonnoksessa ei ole esitetty sellaisia näkökohtia, joilla olisi merkitystä rakennuspaikan muuttamiseen luonnonsuojelualueeksi.



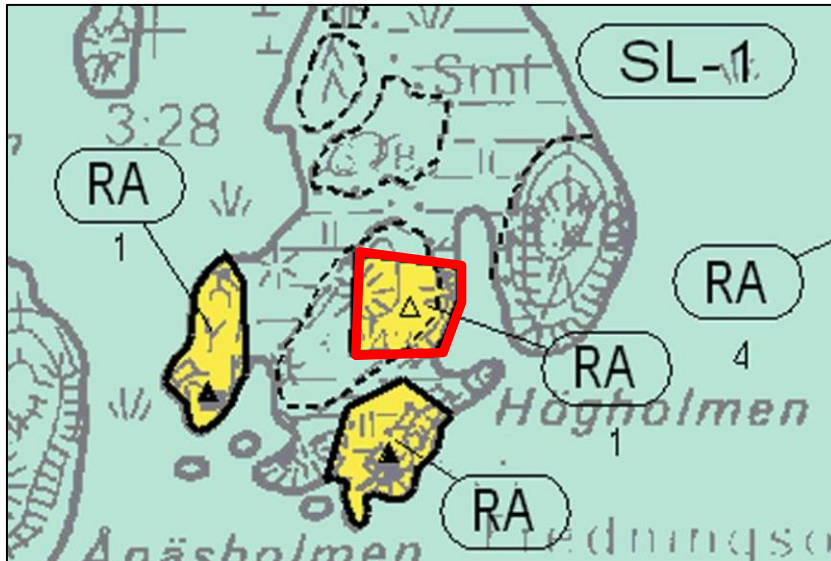
Kuva 5. Ote Pohjanmaan maakuntakaavan 2040 luonnoksesta. Likimääräinen sijainti osoitettu punaisella ympyrällä.

Suunnittelualueelle on maakuntakaavaluonnoksessa osoitettu seuraavat merkinnät:

Merkintä	Merkinnän kuvaus, määräykset
	<i>Lintuvesiensuojeluohjelman perusteella suojeltu tai suojeltava alue</i>
	<i>Luonnon monimuotoisuuden kannalta tärkeä alue</i>

5.6 Yleiskaava

Alueella on voimassa rantayleiskaava, Kristiinankaupungin rantayleiskaava, joka on päivätty 22.5.2000.



Kuva 6. Ote voimassa olevasta rantayleiskaavasta. Kaavasta poistettava rakennuspaikka merkitty punaisella.

5.7 Asemakaava

Alueella ei ole asemakaavaa.

5.8 Pohjakartta

Suunnittelun pohjana käytetään Maanmittauslaitoksen peruskarttaa, jota täydennetään ajantasaisilla kiinteistörajoilla.

6. VAIKUTUSTEN ARVIOINTI

MRL 9 § - Vaikutusten selvittäminen kaavaa laadittaessa

”Kaavan tulee perustua kaavan merkittävät vaikutukset arvioivaan suunnitteluun ja sen edellyttämiin tutkimuksiin ja selvityksiin. Kaavan vaikutuksia selvitetäessä otetaan huomioon kaavan tehtävä ja tarkoitus.

Kaavaa laadittaessa on tarpeellisessa määrin selvittävä suunnitelman ja tarkasteltavien vaihtoehtojen toteuttamisen ympäristövaikutukset, mukaan lukien yhdyskuntataloudelliset, sosiaaliset, kulttuuriset ja muut vaikutukset. Selvitykset on tehtävä koko siltä alueelta, jolla kaavalla voidaan arvioida olevan olennaisia vaikutuksia.”

Vaikutusten arvioinnin osakohteet perustuvat maankäyttö- ja rakennuslakiin. Lain 9 §:n ja maankäyttö- ja rakennusasetuksen 1 §:n mukaan kaavan laadinnan yhteydessä arvioidaan vaikutuksia:

- 1) ihmisten elinoloihin ja elinympäristöön,
- 2) maa- ja kallioperään, veteen, ilmaan ja ilmastoon,
- 3) kasvi- ja eläinlajeihin, luonnon monimuotoisuuteen ja luonnonvaroihin,
- 4) alue- ja yhdyskuntarakenteeseen, yhdyskunta- ja energiatalouteen sekä liikenteeseen,
- 5) kaupunkikuvaan, maisemaan, kulttuuriperintöön ja rakennettuun ympäristöön.
- 6) elinkeinoelämän toimivan kilpailun kehittymiseen.

7. OSALLISET JA ASIANTUNTIJATAHOT

Osallisia ovat maanomistajat ja ne, joiden asumiseen, työntekoon tai muihin oloihin kaava saattaa huomattavasti vaikuttaa, sekä ne viranomaiset ja yhteisöt, joiden toimialaa kaavoituksessa käsitellään. Osallisilla on mahdollisuus osallistua kaavan valmisteluun, arvioida kaavoituksen vaikutuksia ja ilmaista mielipiteensä asiasta kirjallisesti tai suullisesti (MRL:n 62 §:n mukaisesti).

Kaavoitukseen osallisiksi on määritelty seuraavat (MRA 28 §:n mukaisesti):

Viranomaiset ja yhteisöt, joiden toimialaa kaavoituksessa käsitellään:

- KRISTIINANKAUPUNGIN HALLINTOTOIMET – PL 13, 64101 KRISTIINANKAUPUNKI
- ELY-KESKUS (Elinkeino-, liikenne- ja ympäristökeskus) – PL 262, 65101 VAASA
- POHJANMAAN LIITTO – PL 174, 65101 VAASA

Kaikki ne, joiden asumiseen, työntekoon tai muihin oloihin kaava saattaa huomattavasti vaikuttaa

- Kaava-alueen ja sen vaikutusalueen käyttäjät, haltijat, maanomistajat ja rajanaapurit sekä asukkaat.
- Yhdistykset, yritykset ja yhteisöt, joiden toimintaan tai sidosryhmiin kaavalla saattaa olla vaikutuksia.

8. OSALLISTUMINEN JA VUOROVAIKUTUS

MRL 1 §

Lain yleinen tavoite

Tämän lain tavoitteena on järjestää alueiden käyttö ja rakentaminen niin, että siinä luodaan edellytykset hyvälle elinympäristölle sekä edistetään ekologisesti, taloudellisesti, sosiaalisesti ja kulttuurisesti kestävä kehitystä.

Tavoitteena on myös turvata jokaisen osallistumismahdollisuus asioiden valmisteluun, suunnittelun laatu ja vuorovaikutteisuus sekä avoin tiedottaminen käsiteltävissä olevissa asioissa.

MRL 6 §

Vuorovaikutus ja kaavoituksesta tiedottaminen

Kaavaa valmisteltaessa tulee olla vuorovaikutuksessa niiden henkilöiden kanssa, joiden oloihin tai etuihin kaava saattaa huomattavasti vaikuttaa, siten kuin jäljempänä tässä laissa säädetään.

Kaavoja valmistelevien viranomaisten on tiedotettava kaavoituksesta sillä tavoin, että niillä, joita asia koskee, on mahdollisuus seurata kaavoitusta ja vaikuttaa siihen.

Kaavoituksen vireilletulosta ilmoittaminen, osallistumis- ja arviointisuunnitelma, kaavaluonnos

- Kaavoituksen vireilletulosta ja julkisesta nähtävilläolosta ilmoitetaan kuulutuksilla paikallis-lehdissä, kaupungin ilmoitustaululla ja kaupungin internetsivuilla.
- Osallistumis- ja arviointisuunnitelma sekä kaavaluonnos ovat julkisesti nähtävillä kaupungin ilmoitustaululla ja internetsivuilla 30 päivää.
- Osallistumis- ja arviointisuunnitelmasta sekä kaavaluonnoksesta on mahdollisuus antaa kirjallisia ja/tai suullisia mielipiteitä kuulutuksen mukaisesti. Lausuntopyyntö hallintokunnilta ja viranomaisilta, rajanaapureiden kuuleminen.

Kaavaehdotuksen laatiminen

- Kaavaehdotus asetetaan julkisesti nähtäville 30 vuorokaudeksi kaupungin ilmoitustaululle ja internetsivuille.
- Ehdotuksesta on mahdollisuus antaa muistutuksia kuulutuksen mukaisesti. Lausuntopyyntö hallintokunnilta ja viranomaisilta, rajanaapureiden kuuleminen.
- Hallituskäsittely, ehdotuksen hyväksyminen ja toimittaminen valtuustokäsittelyyn.
- Valtuustokäsittely, ehdotuksen hyväksyminen.

9. AIKATAULU

Tavoitteena on, että kaavamuutos voidaan hyväksyä vuonna 2019.