

Tilaja

Kristiinankaupungin kaupunki

Asiakirja

Kaavaselostus - käännös

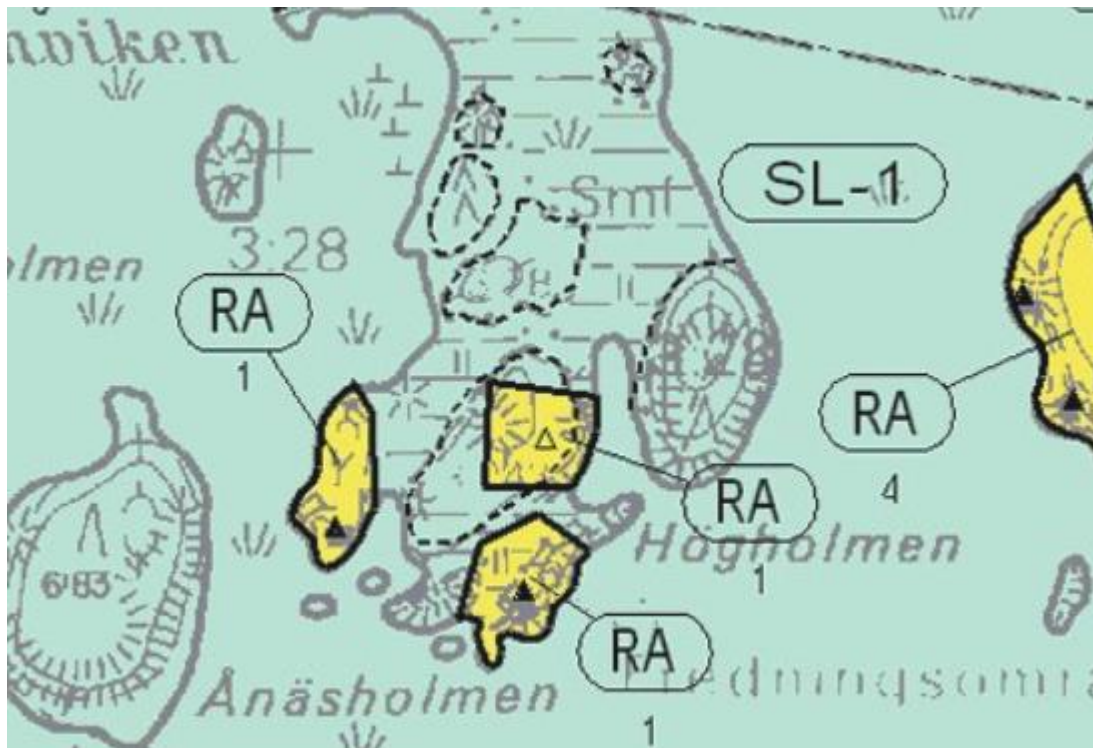
Päivämäärä

25.4.2019

KRISTIINANKAUPUNKI

KRISTIINANKAUPUNGIN RANTAOSAYLEISKAAVAN

OSAN TARKISTUS, HÄRKMERIFJÄRDEN



Laatija **Christoffer Rönnlund, Jonas Lindholm**
Päivämäärä **25.4.2019**
Tarkastaja **Jonas Lindholm, Päivi Märjenjärvi**

Ramboll
Hovioikeudenpuistikko 19 E
65100 VAASA
Puh. +358 20 755 7600
Faksi: +358 20 755 7602
www.ramboll.fi

SISÄLLYSLUETTELO

1.	PERUS- JA TUNNISTETIEDOT	4
1.1	Tunnistetiedot	4
1.2	Kaava-alueen sijainti	4
1.3	Kaavan nimi ja tarkoitus	5
1.4	Luettelo selostuksen liiteasiakirjoista	5
2.	TIIVISTELMÄ	5
2.1	Kaavaprosessin vaiheet	5
2.2	Osayleiskaava	6
2.3	Osayleiskaavan toteutus	6
3.	LÄHTÖKOHDAT	6
3.1	Kuvaus alueen luonnonolosuhteista	6
3.1.1	Rakennettu ympäristö	7
3.1.2	Maanomistusolosuhteet	7
3.2	Suunnittelutilanne	7
3.2.1	Kaava-aluetta koskevat suunnitelmat, päätökset ja selvitykset	7
3.2.1.1	Valtakunnalliset alueidenkäyttötavoitteet	7
3.3	Maakuntakaava 2030	7
3.3.1	Maakuntakaavan vaihekaavat	8
3.4	Maakuntakaava 2040	8
3.4.1.1	Yleiskaava	9
3.4.1.2	Asemakaava	10
3.4.1.3	Rakennusjärjestys	10
3.4.1.4	Tonttijako ja tonttirekisteri	10
3.4.1.5	Peruskartta	10
4.	YLEISKAAVAN SUUNNITTELUN VAIHEET	10
4.1	Yleiskaavoituksen tarve	10
4.2	Suunnittelun käynnistäminen ja sitä koskevat päätökset	10
4.3	Osallistuminen ja yhteistyö	10
4.3.1	Osalliset	10
4.3.2	Vireilletulo	11
4.3.3	Osallistuminen ja vuorovaikutus	11
4.3.4	Viranomaisyhteistyö	11
4.4	Yleiskaavan tavoite	11
5.	YLEISKAAVAN KUVAUS	11
5.1	Kaavan rakenne	11
5.2	Kaavaluonnos 24.4.2019	11
5.3	Mitoitus	12
5.4	Yleiskaavan suhde maakuntakaavaan	12
5.5	Aluevaraukset	12
6.	KAAVAN VAIKUTUKSET	12
7.	OSAYLEISKAAVAN TOTEUTUS	12
7.1	Toteuttaminen ja ajoitus	12

1. PERUS- JA TUNNISTETIEDOT

1.1 Tunnistetiedot

Kaavoitettava alue sijaitsee Härkmerifjärdenillä Kristiinankaupungissa. Alue, jota kaavoitus koskee, on ennestään kaavoitettu yleiskaavatasolla. Kaavoitus koskee voimassa olevassa osayleiskaavassa vahvistetun vapaa-ajan rakennuspaikan muutosta.

Työ toteutetaan yhteistyöhankeena Kristiinankaupungin kaupungin ja Ramboll Finland Oy:n kesken.

KAAVOITTAJA:

Kristiinankaupungin kaupunki

Lapväärtintie 10
64100 KRISTIINANKAUPUNKI
Puh. (06) 221 6200
www.kristinestad.fi

Yhteyshenkilö:

Tekninen johtaja, Ari-Johan Myllyniemi
Puh. +358 40 559 9229
Sähköposti: ari-johan.myllyniemi@krs.fi

KAAVOITUSKONSULTTI:

Ramboll Finland Oy

Hovioikeudenpuistikko 19 E
65100 VAASA
Puh. 020 755 7600
www.ramboll.fi

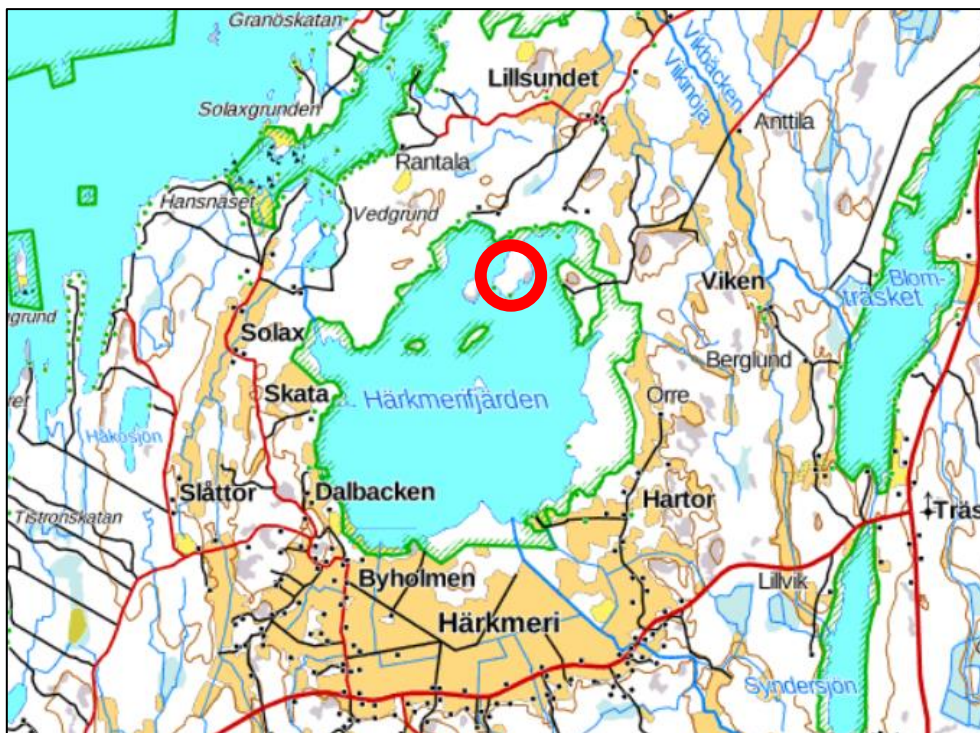
Yhteyshenkilö:

Ryhmäpäällikkö Jonas Lindholm, YKS-605
Puh. +358 50 349 1156
Sähköposti: jonas.lindholm@ramboll.fi

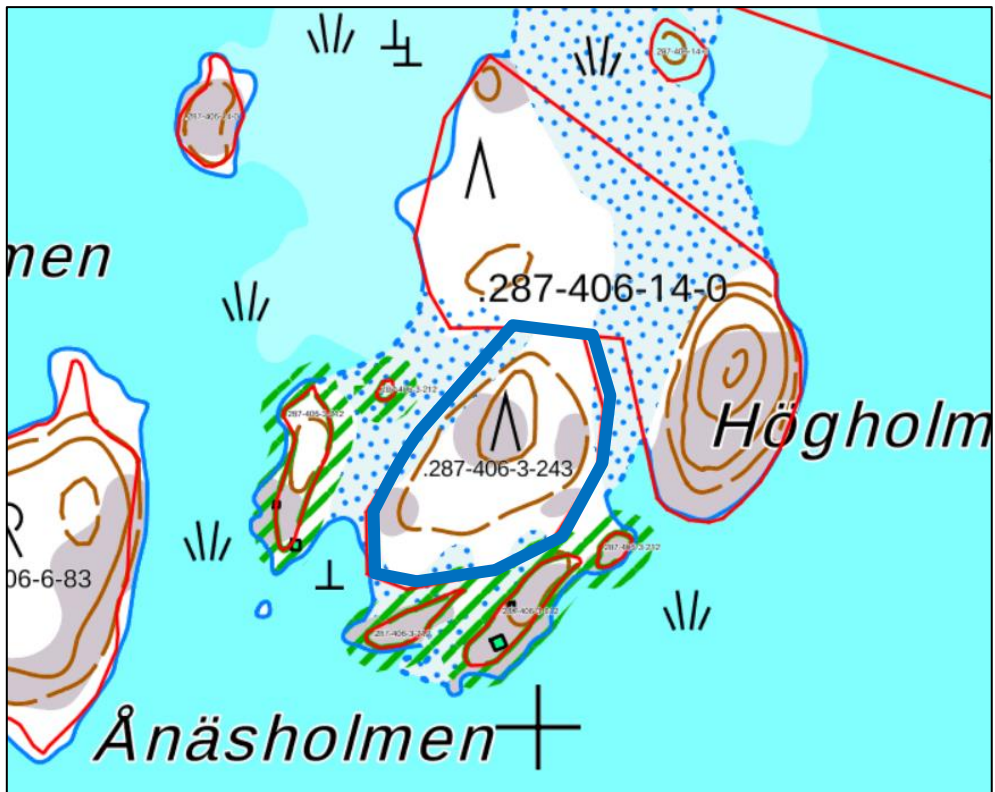
1.2 Kaava-alueen sijainti

Kaavoitus koskee osaa kiinteistöstä ALATALO 287-406-3-243. Kaavoitettava alue sijaitsee Änäsholmenissa Härkmerifjärdenillä. Etäisyys Kristiinankaupungin keskustaan on teitä pitkin noin 16 km.

Kaavoitettavan alueen sijainti on esitetty alla olevissa kuvissa.



Kuva 1. Suunnittelualan sijainti alueella. © Maanmittauslaitos.



Kuva 2. Kiinteistö, jota kaavoitus koskee, on rajattu sinisellä viivalla © Maanmittauslaitos

1.3 Kaavan nimi ja tarkoitus

Kaavan nimi on **KRISTIINANKAUPUNGIN RANTAOSAYLEISKAAVAN OSAN TARKISTUS, HÄRKMERIFJÄRDEN.**

Kaavoituksen tarkoituksena on päivittää kaavaa siten, että se on yhdenmukainen ELY-keskuksen alueelle tekemän rauhoituspäätöksen kanssa. Tavoitteena on siten poistaa vahvistettu vapaa-ajan rakennuspaikka (RA) ja sen sijaan osoittaa alue luonnonsuojelualueena (SL-1).

1.4 Luettelo selostuksen liiteasiakirjoista

Liite 1: Osallistumis- ja arviointisuunnitelma

Liite 2: Palaute ja vastineet, luonnosvaihe (lisätään myöhemmin).

Liite 3: Palaute ja vastineet, luonnosvaihe (lisätään myöhemmin).

2. TIIVISTELMÄ

2.1 Kaavaprosessin vaiheet

8.5.2018 § 127

___-___-201_

___-___-201_

___-201_ § ___

___-201_ § ___

Kaupunginhallitus päätti käynnistää rantaosayleiskaavan osan tarkistuksen.

Osallistumis- ja arviointisuunnitelma ja kaavaluonnos nähtävillä.

Kaavaehdotus nähtävillä.

Kaupunginhallitus hyväksyi yleiskaavamuutoksen.

Kaupunginvaltuusto hyväksyi yleiskaavamuutoksen.

2.2 Osayleiskaava

Keskeinen aluevaraus osayleiskaavassa on luonnonsuojelualue (SL-1), joka sisältyy Natura 2000 -alueeseen.

2.3 Osayleiskaavan toteutus

Koska maanomistaja on tehnyt sopimuksen ELY-keskuksen kanssa alueen rauhoittamisesta, on rantaosayleiskaavan muutos toteutunut jo silloin, kun kaavamuutos hyväksyttiin.

3. LÄHTÖKOHDAT

3.1 Kuvaus alueen luonnonolosuhteista

Alue sijaitsee Härkmerifjärdenillä. Lähialueella on melko suuria kaislikkoalueita. Koko Härkmerifjärdenillä näkyy selvästi, kuinka maankohoaminen on vaikuttanut maisemaan. Härkmerifjärdeniltä on yhteys mereen Stora sundetin kautta. Härkmeriån-joki virtaa Härkmerifjärdeniin. Alue sisältyy Natura 2000 -verkostoon ja on tärkeä lintujärvi.



Kuva 3. Ilmakuva suunnittelualueelta ja sen lähialueelta.

3.1.1 Rakennettu ympäristö

Asutusrakenne

Lähialueella on kaksi rakennettua vapaa-ajan kiinteistöä.

Kyläkuva

Kyläasutusta on lähinnä Härkmerifjärdenin eteläpuolella. Etäisyys Härkmeren kylään on linnuntietä noin 3–3,5 km.

Liikenne

Alueelle ei ole tieyhteyttä.

Tekninen huolto

Alueella ei ole teknistä huoltoa.

3.1.2 Maanomistusolosuhteet

Kaava-alue on kokonaisuudessaan yksityisessä omistuksessa.

3.2 Suunnittelutilanne

3.2.1 Kaava-aluetta koskevat suunnitelmat, päätökset ja selvitykset

3.2.1.1 Valtakunnalliset alueidenkäyttötavoitteet

Uudistetut valtakunnalliset alueidenkäyttötavoitteet tulivat voimaan 1.4.2018. Alueidenkäyttötavoitteet on ryhmitelty asiasisältönsä mukaan seuraaviksi kokonaisuuksiksi:

- Toimivat yhdyskunnat ja kestävä liikkuminen
- Tehokas liikennejärjestelmä
- Terveellinen ja turvallinen elinympäristö
- Elinvoimainen luonto- ja kulttuuriympäristö sekä luonnonvarat
- Uusiutumiskykyinen energiahuolto

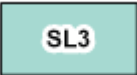

3.3 Maakuntakaava 2030

Pohjanmaan liiton maakuntavaltuusto hyväksyi 29.9.2008 Pohjanmaan maakuntakaavan. Ympäristöministeriö vahvisti kaavan 21.12.2010.



Kuva 4. Ote Pohjanmaan maakuntakaavasta 2030 (vahvistettu 21.12.2010). Likimääräinen sijainti osoitettu punaisella ympyrällä.

Suunnittelualueelle on osoitettu seuraavat päämerkinnät:

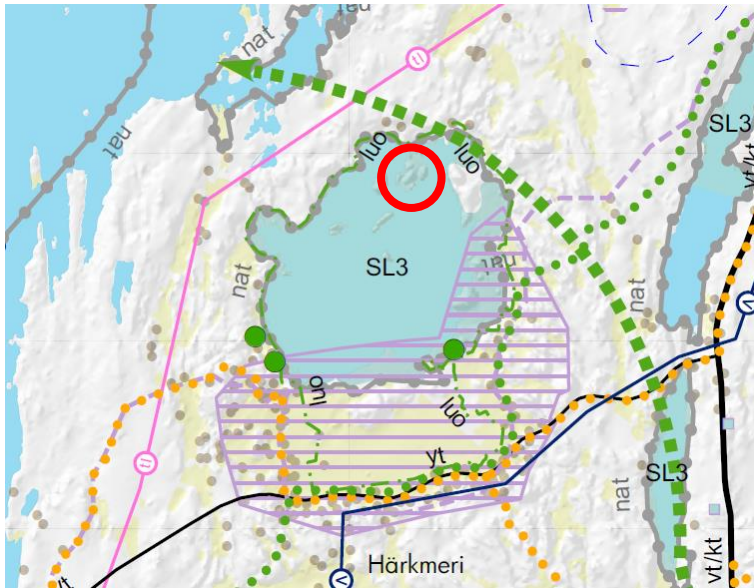
Merkintä	Merkinnän kuvaus, määräykset
	<i>Lintuvesiensuojeluohjelman mukaan perustettu tai perustettavaksi tarkoitettu luonnonsuojelualue</i>
	<i>Matkailun vetovoima-alue / matkailun ja virkistyksen kehittämisen kohdealue, mv-1</i>

3.3.1 Maakuntakaavan vaihekaavat

Maakuntakaavan vaihekaavoilla ei ole vaikutusta kaavoitukseen.

3.4 Maakuntakaava 2040

Pohjanmaan maakuntakaavaa 2040 laaditaan parhaillaan. Kaavaluonnos oli nähtävillä 5.2-9.3.2018. Luonnoksessa ei ole esitetty sellaisia näkökohtia, joilla olisi merkitystä rakennuspaikan muuttamiseen luonnonsuojelualueeksi.



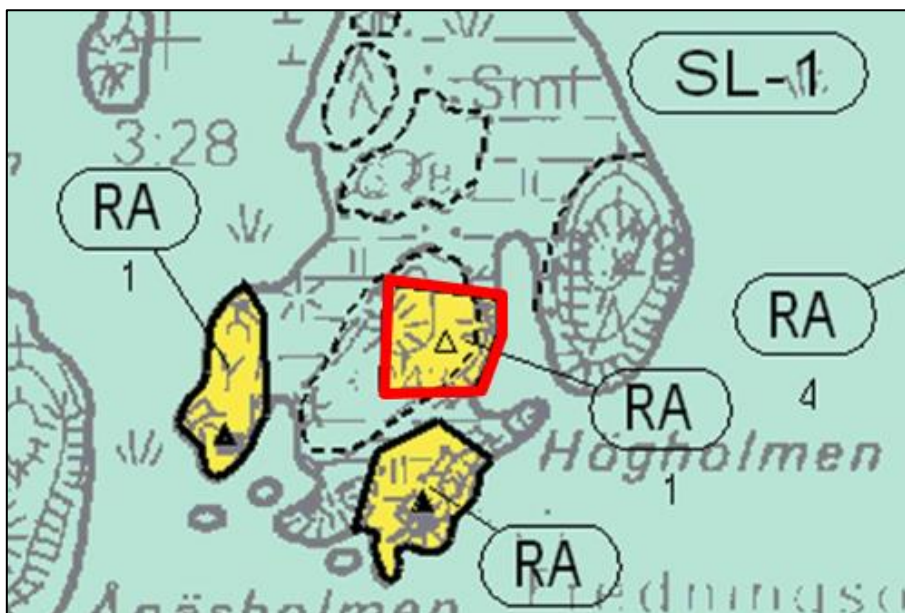
Kuva 5. Ote Pohjanmaan maakuntakaavan 2040 luonnoksesta. Likimääräinen sijainti osoitettu punaisella ympyrällä.

Suunnittelualueelle on maakuntakaavaluonnoksessa osoitettu seuraavat merkinnät:

Merkintä	Merkinnän kuvaus, määräykset
SL3	Lintuvesiensuojeluohjelman perusteella suojeltu tai suojeltava alue
luo	Luonnon monimuotoisuuden kannalta tärkeä alue

3.4.1.1 Yleiskaava

Alueella on voimassa rantayleiskaava, Kristiinankaupungin rantayleiskaava, joka on päivätty 22.5.2000.



Kuva 6. Ote voimassa olevasta rantayleiskaavasta. Kaavasta poistettava rakennuspaikka merkitty punaisella rajauksella.

3.4.1.2 Asemakaava

Alueella tai lähialueella ei ole asemakaavaa.

3.4.1.3 Rakennusjärjestys

Rakennusjärjestys on hyväksytty Kristiinankaupungin valtuustossa 21.9.2000, rakennusjärjestys hyväksyttiin joillakin muutoksilla 30.3.2006.

3.4.1.4 Tonttijako ja tonttirekisteri

Tiedot alueen kiinteistöjaosta perustuvat Maanmittauslaitoksen ajantasaisiin tietoihin.

3.4.1.5 Peruskartta

Suunnittelun perustana on käytetty Maanmittauslaitoksen ajantasaista peruskarttaa.

4. YLEISKAAVAN SUUNNITTELUN VAIHEET

4.1 Yleiskaavoituksen tarve

Tarve kaavamuutokselle on muodostunut, koska maanomistajat ovat tehneet ELY-keskuksen kanssa sopimuksen alueen rauhoittamisesta. Kaavamuutoksella poistetaan siten nykyinen rakennuspaikka ja alue muutetaan luonnonsuojelualueeksi.

4.2 Suunnittelun käynnistäminen ja sitä koskevat päätökset

Kaupunginhallitus päätti 8.5.2017 § 127 kaavoituksen käynnistämisestä maanomistajien hakemuksen pohjalta.

4.3 Osallistuminen ja yhteistyö

Osallisia ovat maanomistajat ja ne, joiden asumiseen, työntekoon tai muihin oloihin kaava saattaa huomattavasti vaikuttaa. Lisäksi osallisia ovat viranomaiset ja yhteisöt, joiden toimialaa suunnittelussa käsitellään.

Osallisilla on mahdollisuus osallistua kaavan valmisteluun, arvioida kaavoituksen vaikutuksia ja ilmaista mielipiteensä asiasta kirjallisesti tai suullisesti.

Suunnitteluun osallisiksi on määritelty seuraavat (MRL 20 §:n mukaisesti):

4.3.1 Osalliset

Viranomaiset ja yhteisöt, joiden toimialaa suunnittelussa käsitellään:

- KRISTIINANKAUPUNGIN HALLINTOTOIMET – PL 13, 64101 Kristiinankaupunki
- ELY-KESKUS (Elinkeino-, Liikenne- ja Ympäristökeskus) – PL 262, 65101 Vaasa
- POHJANMAAN LIITTO – PL 174, 65101 Vaasa

Kaikki, joiden asumiseen, työntekoon tai muihin oloihin kaava saattaa huomattavasti vaikuttaa.

- Kaava-alueen ja sen vaikutusalueen käyttäjät, haltijat, maanomistajat ja rajanaapurit sekä asukkaat.
- Yhdistykset, yritykset ja yhteisöt, joiden toimintaan tai sidosryhmiin kaavalla saattaa olla vaikutuksia.

4.3.2 Vireilletulo

Suunnittelutyö kuulutettiin vireille __. __. 2018 kaupungin ilmoitustaululla.

4.3.3 Osallistuminen ja vuorovaikutus

- Kaavaluonnos ja OAS olivat nähtävillä __. __. - __. __. 2018 MRL 62 §:n, 63 §:n sekä MRA 30 §:n mukaisesti. Kaavaluonnoksesta saatiin __ lausuntoa ja __ mielipidettä.

Vastineet luonnosvaiheen palautteeseen, ks. Liite 2 (lisätään myöhemmin).

- Kaavaehdotus on ollut nähtävillä __. __. - __. __. 2018 MRL 65 §:n mukaisesti. Lausuntopyyntö on lähetetty asianomaisille viranomaisille ja yhteisöille MRA 27 §:n ja MRL 28 §:n mukaisesti. Kaavaehdotuksesta saatiin __ lausuntoa ja __ muistutusta.

Vastineet ehdotusvaiheen palautteeseen, ks. Liite 2 (lisätään myöhemmin).

4.3.4 Viranomaisyhteistyö

Viranomaisneuvottelu tai työneuvotteluja järjestetään tarpeen mukaan kaavoitusprosessin aikana. Asiaa koskevia viranomaisia kuullaan lausunnotmenettelyllä.

4.4 Yleiskaavan tavoite

Tavoitteena on muuttaa nykyinen RA-alue luonnonsuojelualueeksi (SL-1) voimassa olevan rauhoituspäätöksen mukaisesti.

5. YLEISKAAVAN KUVAUS

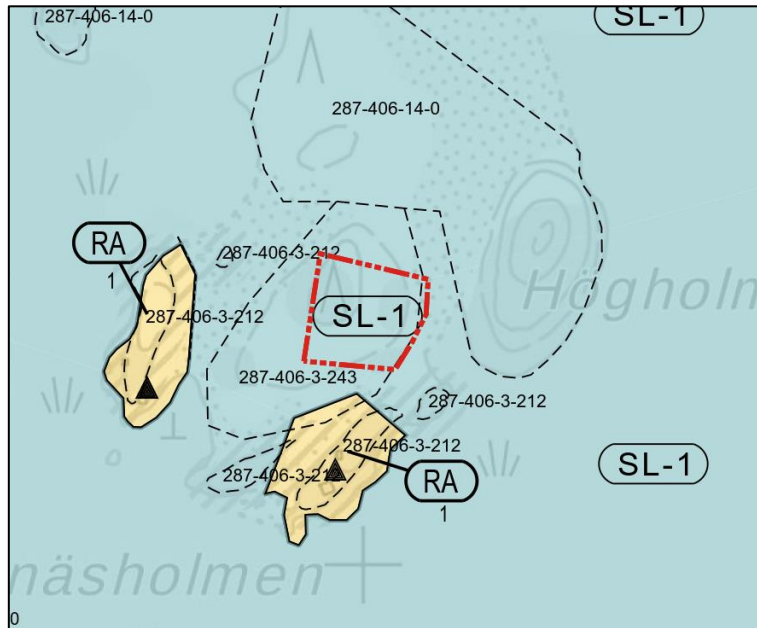
5.1 Kaavan rakenne

Osayleiskaava käsittää ainoastaan merkinnän SL-1: luonnonsuojelualue, joka sisältyy Natura 2000 -alueeseen.

5.2 Kaavaluonnos 24.4.2019

Kaavaluonnoksessa on huomioitu kaavoituksen aloitusvaiheessa esitetyt tavoitteet.

Alla olevassa kuvassa on esitetty kaava-alueen raja-alue punaisella viivalla. Alue on voimassa olevassa kaavassa osoitettu RA-alueena, kun taas tässä luonnoksessa se on muutettu tavoitteiden mukaisesti luonnonsuojelualueeksi (SL-1).



Kuva 7. Ote luonnoksesta.

5.3 Mitoitus

Mitoitusta muutetaan rakennuspaikkojen lukumäärän osalta, kun kaava hyväksytään. Rakennuspaikkojen määrä vähenee silloin.

5.4 Yleiskaavan suhde maakuntakaavaan

Maakuntakaavassa, joka on kuvattu tarkemmin *kohdassa 3.2.1.2 – Maakuntakaava*, koko järvi on osoitettu luonnonsuojelualueena. Siten kaavamuutos on täysin maakuntakaavan mukainen.

5.5 Aluevaraukset

SL-1 LUONNONSUOJELUALUE, JOKA SISÄLTYY NATURA 2000-VERKOSTOON. Määräykset kaavakartalla.

6. KAAVAN VAIKUTUKSET

Kaavamuutoksella on pieniä, mutta hyviä vaikutuksia luonnonsuojeluun ja vesistöön. Kun vältetään rakentamiselta alueelle, varmistetaan, ettei alueella oleviin luontoarvoihin tule vaikutuksia mahdollisesta asutuksesta. Alueen asema tärkeänä lintujärvenä vahvistuu kaavamuutoksella.

7. OSAYLEISKAAVAN TOTEUTUS

7.1 Toteuttaminen ja ajoitus

Tarkoituksena on, että kaava hyväksytään valtuustossa syksyllä 2019.