

# Naturinventering för Östra sidan, Kristinestad, 2025



Carina Rönn, 2025

## Innehåll

1. Bakgrund och målsättning .....	2
2. Material och metoder .....	3
3. Osäkerhetsfaktorer .....	4
4. Allmän beskrivning av området .....	5
5. Resultat .....	5
5.1. Natura-2000, naturskyddsområden och naturtyper enligt naturvårdslagen .....	5
5.2. Objekt skyddade enligt vattenlagen och skogslagen.....	6
5.3. Naturtyper med hotstatus enligt LuTU-klassificeringen .....	6
5.4. Livsmiljöer av värde för den biologiska mångfalden .....	7
5.5. Naturtyper och växtlighet .....	7
5.6. Häckande fågelbestånd .....	18
5.7. Flygekorre .....	21
5.8. Åkergroda .....	22
5.9. Fladdermöss .....	22
5.10 Sotnätfjäril.....	23
5.11 Utter och övriga däggdjur .....	24
5.12 Bedömning av naturvärden.....	24
6. Litteratur .....	25

Beställare: staden Kristinestad

Rapport: Rönn, C. Naturinventering för Östra sidan, Kristinestad, 2025

Kvarken Nature and Fishing

FM biolog Carina Rönn

65230 Vasa



## 2. Material och metoder

Vid genomförandet av naturinventeringen har beaktats Finlands miljöcentrals handbok (Mäkelä & Salo 2021). Vid utredning av naturtyper och deras hotstatus har använts den av myndigheterna rekommenderade LUTU-klassificeringen (Mäkelä & Salo 2021, LUTU-nättjänst) och bedömning av hotstatus från år 2018 (Kontula & Raunio 2018). På inventeringsområdet utreddes också de skyddade naturtyperna som avses i naturvårdslagen (2023/9 64 § och strikt skyddade naturtyper i 65 §), samt småvatten som skyddas med vattenlagen 2 kap 11 §.

För identifiering och indelning i skogstyper följs Hotanen m.fl. 2008 och för myrtyper Laine m.fl. 2021. Skogens ålder i rapporten följer samma indelning som används i LUTU-klassificeringen; hyggen och nyligen planterad skog definieras som ung skog ålder < 10 år, yngre skog ålder 10-40 år, äldre skog 40 – 120 år och gammal skog > 120 år. Det kan vara svårt att i terräng skilja på äldre och gammal skog när man inte kan räkna tillväxtringar, varför bedömningen här har en viss osäkerhetsfaktor.

För de arter som inventerats har dess status utvärderats utgående från den nationella hotbedömningen av arter från år 2019 (Hyvärinen m.fl. 2019). De arter som kategoriseras som CR, EN eller VU är hotade, NT ges arter, som är nära hotade. För inventering av arter i habitatsdirektivets bilaga IV a har följts rekommendationer i handboken av Nieminen & Ahola 2017 (red). Vid behov har för dessa arter även utretts föröknings- och rastplatser.

För naturutredningen kontrollerades i nödvändiga måna uppgifter om Natura 2000-områden och andra skyddsområden genom att använda Lantmäteriverkets och Finlands miljöcentrals öppna geodataplattformar och tidigare naturinventeringar. Särskilt viktiga livsmiljöer enligt skogslagen hämtades från Skogscentralens karttjänst över öppen skoglig information. Från Finlands artdatatjänst (laji.fi) erhöles uppgifter om förekomst av enskilda arter. Förekomsten av arter kompletterades i inventeringen.

Inventering av häckande fågelbestånd skedde under den tidiga morgonen (kl. 04.00-10.00) då fåglarna sjunger som aktivast under perioden 1.5 – 15.6. Inventeringen genomfördes genom att inventeraren promenerade genom området (Kiertolaskentaohjeet, Luomus 2021). Som häckande par noterades endera sjungande/revirhävande hane eller observerade par. I samband med övriga inventeringar noterades också observerade fåglar. Inventeringen av fåglar gjordes 29.4, 7.5 och 27.5. Nattsångare och nattskärra inventerades 10-11.6, ytterligare inventerades ugglor 29.3.

Flygekorre inventerades i april-maj genom att söka efter avföring under större aspar och granar i för flygekorren lämpliga habitat det vill säga äldre naturliga granskogar. Även förekomst av lämpliga boplatser noterades. Målet var att hitta och att avgränsa flygekorrens föröknings- och rastplatser på området.

Åkergroda inventerades 7.5 och 15.5 efter kl. 20.30 genom att söka efter lekande grodor i lämpliga vattenmiljöer. Åkergrodan identifieras lättast på basen av hanens läte under lektiden.

För att upptäcka och artbestämma fladdermössen användes en bärbar ultraljudsdetektor av märket Pettersson Ultrasound detektor D 240 och en passiv fladdermusdetektor av märket Anabat express. Det aktiva inventeringsarbetet gjordes endast vid tjanlig väderlek d.v.s. vid lugnt väder, tämligen vindstilla och temperatur över + 6°C. Inventeringsarbete påbörjades vid skymningens inträde under sensommaren eller 30 minuter efter solnedgången under våren och försommaren. Den passiva detektorn har varit uppsatt i augusti.

De aktiva observationerna gjordes så att inventerarna promenerade genom området. Antalet fladdermöss, art, tidpunkt samt plats noterades. Den aktiva fladdermusinventeringen gjordes 10-11.6 och 9-10.7. Den passiva detektorn har varit samtidigt med den aktiva inventeringen.

Sotnätfjärilen inventerades genom att söka efter vuxna fjärilar i juni (11.6) och juli (9.7-10.7) på öppna platser där det förekom vänderot. På området finns inga kända förekomstplatser för sotnätfjäril.

Övriga i naturvårdsförordningen och i habitatdirektivets bilaga IV a nämnda djurarter, som förekommer i Finland, inventeras inte skilt utan noteras ifall de påträffas.

Utgående från resultaten i naturinventeringen har det gjorts en naturvärdesbedömning och de olika områdena i naturinventeringen har satts i prioritetsordning. I naturvärdesbedömningen har beaktats förekomst av hotade eller skyddade arter, viktiga livsmiljöer, hotade naturtyper och deras utbredning och betydelse som livsmiljöer, förekomst av död ved och ett områdes betydelse som ekologisk korridor.

Kartorna innehåller data från Lantmäteriverkets databas 7/2025.

### 3. Osäkerhetsfaktorer

Vårvintern 2025 var varm och ugglorna var tidigt aktiva och hoade redan i februari. På grund av att beställning av arbetet kom sent i mars, kunde inventeringen av ugglor genomföras först 29.3. Vilket kan ha varit aningen sent med tanke på den varma vårvintern. Inom det smala inventeringsområdet finns det dock endast enstaka lämpliga skogar för ugglor.

## 4. Allmän beskrivning av området

Området Östra sidan är beläget på skogsområdet mellan Kristinestads centrum och byn Lålby. Inventeringsområdet omfattar 265 ha och det ligger i sin helhet på mark som ägs av Kristinestads stad. I den norra delen av området finns en pälsfarm, tre 110kV kraftledningar och en åker på cirka två hektar.

Området är högt, bergigt och svårframkomligt. Största delen av området ligger över 20 meter över havet. Norrfjärden ligger ca 1,5 km väster om området. Området är en vattendelare så att en del av vattnet rinner ut i Lappfjärds å och en del i Tjock å. Eftersom området är mycket bergigt är skogarna på mitten karga, i randområdena växer mera lummig skog. Området består nästan enbart av ekonomiskog och våtmarkerna är utdikade. På den högt belägna bergbundna marken kan man hitta värdefulla hållmarksskogar. I den östra kanten av området finns en skogsfigur med gammal granskog.

Det finns ingen fast bosättning eller kulturmiljöer på området. I södra delen av planeringsområdet finns den kulturhistoriskt betydelsefulla Lålbyvägen utmed vilken man tidigare färdades till Lappfjärds kommun. Vägen används inte mera för biltrafik.

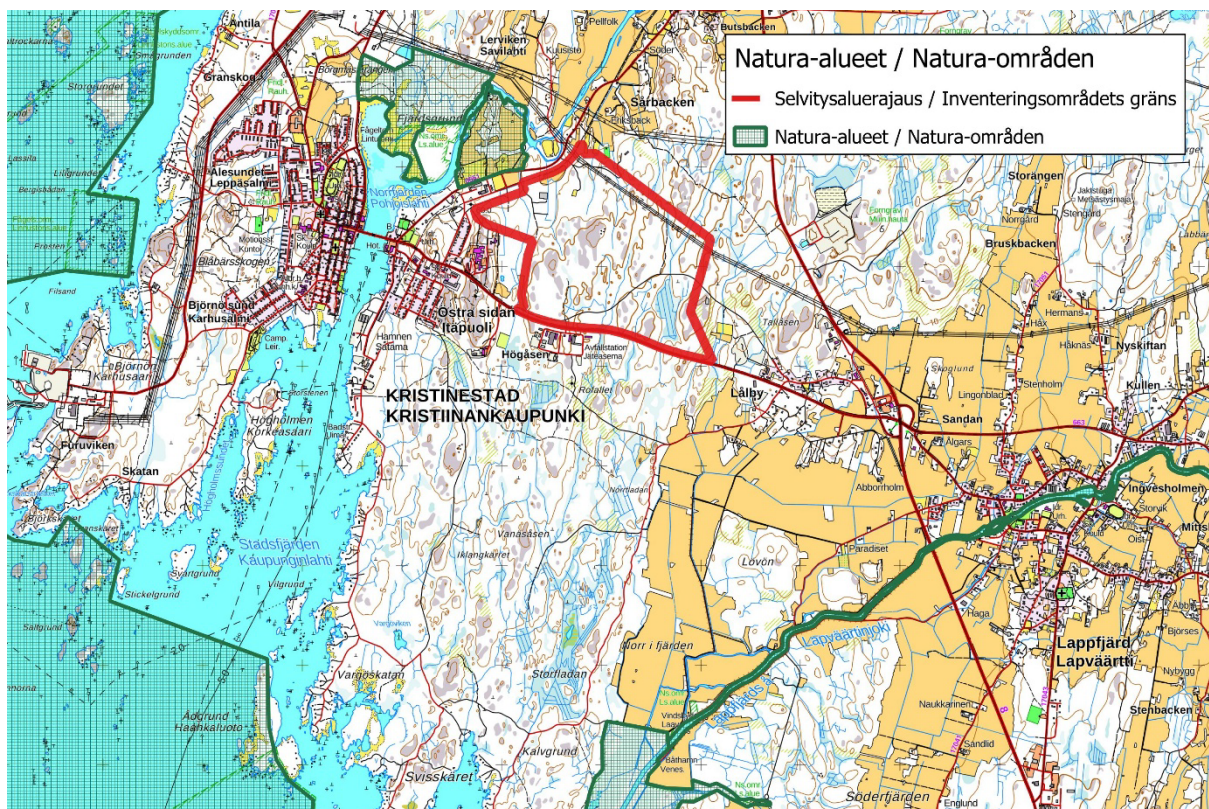
I landskapsplanen har planeringsområdet betecknats med behov av ekologisk förbindelsekorridor. I planeringsområdets omedelbara närhet finns två industriområden samt Bottenhavets sjukhus.

## 5. Resultat

### 5.1. Natura-2000, naturskyddsområden och naturtyper enligt naturvårdslagen

Inom inventeringsområdet finns inga Natura-områden, naturskyddsområden eller naturtyper skyddade enligt 64 och 65 § i naturvårdslagens (9/2023). Det närmaste Natura-området är Tegelbruksbacken (SPA, FI0800140) strax väster om området. På havsområdet väster om inventeringsområdet finns ett större Natura-område Kristinestads skärgård (SAC/SPA, FI0800134), som också innehåller flera privata naturskyddsområden. Väster om området finns Natura-området Skog vid Norrfjärden (SPA, FI0800154) och ett privat naturskyddsområde vid Norrfjärden och mynningen av Tjock å. Söder om området finns även Natura-området Lappfjärds våtmarker (SAC/SPA FI0800112).

Skärgården utanför (Kristinestad, Närpes, Kaskö) är ett nationellt viktigt fågelområde (Suomen tärkeät lintualueet, Finiba, Birdlife 2022).



Karta 2. Natura 2000-områden och naturskyddsområden i närheten av inventeringsområdet.

## 5.2. Objekt skyddade enligt vattenlagen och skogslagen

Enligt vattenlagens 11 §, 2 kapitlet är det förbjudet att äventyra de naturliga förhållandena i flador eller glon på högst tio hektar eller källor eller, någon annanstans än i landskapet Lappland, tjärnar eller sjöar på högst en hektar eller rännilar.

Inom inventeringsområdet har inte hittats objekt som faller under Vattenlagen.

Inom inventeringsområdet hittas objekt som faller inom skogslagens 10 § definition på särskilt viktiga livsmiljöer. Dylika objekt inom området är:

- Trädfattiga myrar på impediment eller tvinmark, figur 6 och 7
- Bördiga mindre lundområden, delar av figur 1
- Berg i dagen som kännetecknas av ett tämligen glest trädbestånd, figur 3 och delar av 4 och 5

## 5.3. Naturtyper med hotstatus enligt LuTU-klassificeringen

Inom området finns naturtyper med hotstatus enligt LuTU-klassificeringen. Som hotade räknas naturtyper med statusen CR, EN eller VU.

De hotade naturtyperna har dock ingen officiell status till exempel genom att vara skyddade i naturvårdslagstiftningen. De utgör en indikator på naturens mångfald inom ett område och bör ses som ett redskap för naturhänsyn vid markplanering och konsekvensbedömning av områdesanvändningen.

Inom figur 1 (karta 3) förekommer friska mesotrofa lundar ( Tuore keskiravinteinen lehto), som är en sårbar naturtyp (VU) och äldre lundartad moskog, som är en nära hotad naturtyp (NT).

Enligt LuTU 2018 utvärdering och förekomstdata av skogstyper förekommer inom området naturtypen hållmarksskogar, som är en nära hotad (NT) naturtyp. Det har hittats tre områden som uppfyller kriterierna för hållmarksskogar (karta 3, figur 3-5).

#### 5.4. Livsmiljöer av värde för den biologiska mångfalden

Övriga livsmiljöer som har betydelse för den biologiska mångfalden är objekt där det förekommer hotade eller sårbara arter i större mängd, ekologiska korridorer eller objekt som urskiljer sig från omgivande miljö på grund av särskilda förhållanden.

Följande objekt inom inventeringsområdet skiljer sig från omgivande miljö och kan anses berika mångfalden inom området.

- Figur 8. Ristallmosse
- Figur 9. Fuktig högörtsäng på tidigare ängsmark

Inom området har även avgränsats en ekologisk förbindelsekorridor (karta 7)

#### 5.5. Naturtyper och växtlighet

Den mellersta delen av området har högt belägen terräng med stora arealer över 20 m över havet, till och med 25 m nivån nås på ett par ställen. Trädskiktet domineras av 40-50 åriga ekonomiskogar planterade med tall. Död ved förekommer sparsamt. Skogstypen är varierande frisk mo av blåbärstyp eller tämligen torr moskog. Fältskiktet i den friska moskogen domineras av blåbär, lingon, kruståtel och ekorrbär. I den tämligen torra moskogen förekommer lingon, ljung och lavar.

Mindre skogsbevädda bergsknallar med tämligen torr moskog påträffas man här och där i skogen. Större arealer av hållmarksskogar på tvinmark påträffas på den högst belägna bergbundna marken (över 25 m). Skogen består av äldre eller gamla kortväxta tallar med sköldbark och i fältskiktet påträffas arter som hör till skogstypen torr moskog som fönsterlav, renlav, lingon, mjölon och ljung. I randområdena runt dessa tvinmarker växer tätare och mera högväxta tallskogar.



**Bild 1.** Mindre små bergknallar förekommer allmänt i den högre belägna terrängen

I den västra och östra kanten av området är skogen mera lundartad mo (OMT) med typiska skogsörter som harsyra, ekorrbär och skogsbräken i fältskiktet.

De flesta våtmarker är utdikade, endast några mindre kärr i naturtillstånd påträffas. I den östra kanten av området finns även en värdefull gammal granskog, skogstypen är lundartad mo, men med lundartade drag i vegetationen. Västerängen i östra delen är en utdika våtmark som numera består av en yngre blandskog på lundartad mo.

Huvuddelen av skogarna är hårt brukade ekonomiskogar med kalavverkade förnyelseeytor, unga tallplanteringar samt både yngre och äldre tallekonomiskogar. I västra kanten finns även äldre granplanteringar samt planteringar med lärkträd.



**Bild 2 och 3.** Huvuddelen av skogarna är ekonomiskogar med planterad 40-50 årig tall.



**Bild 4.** I lägre terräng är skogsbotten lundartad mo och skogen mera granskogsdominerad och blandskogsbetonad.

Kraftledningsgatan leder i nordväst-sydostlig riktning och dominerar den norra delen av området. Den har en slybetonad och buskartad vegetation där den startar i den västra delen av området, björk och andra lövträd dominerar med gräs och höga örter i fältskiktet. På högre terräng i den mellersta delen av området är det torrare och mera öppna ytor med ljung och kråkris i markskiktet.

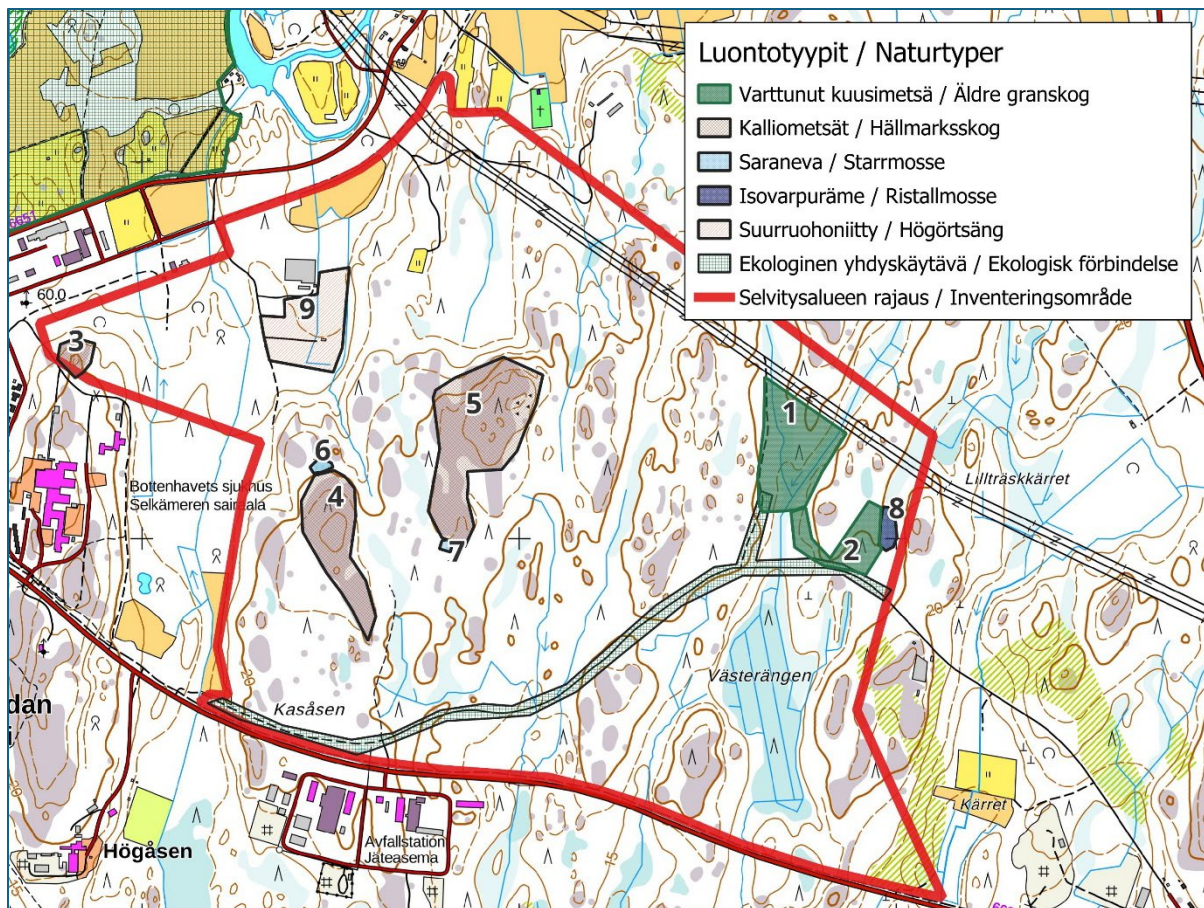


**Bild 5.** Kraftledningslinjen i norra delen av inventeringsområdet.



**Bild 6.** En äldre ledningsgata som inte mera är i bruk delar området på mitten.

Inom inventeringsområdet har inte hittats hotade växtarter. Det förekommer invasiva arter som balsamin, rönnspirea och lupin inom området. De mest beaktansvärda naturtyperna beskrivs mera ingående i den följande texten och deras läge framgår av karta 3.



Karta 3. Naturtyper inom inventeringsområdet som beaktas i markplaneringen.

### Figur 1 och 2. Äldre granskogar strax norr om gamla Lålbyvägen

**Figur 1.** Mellan den gamla Lålbyvägen och kraftledningsgatan i den östra delen av inventeringsområdet finns en värdefull gammal granskog (karta 3 och 4, bild 7). En del av granarna är grova och det finns träd av olika åldrar. Skogen är grandominerad med endast enstaka lövträd. Det finns både stående död ved och liggande granlågor i olika nedbrytningsfaser. I den centrala delen av skogen förekommer lundartade drag i vegetationen, i de perifera delarna är skogstypen lundartad mo. I fältskiktet växer harsyra, ekorrbär, skogsstjärna, ekbräken, skogsfräken, vårfryle och ormbär. Längs med diken och i deras närmaste omgivning växer stora bestånd av majbräken, hultbräken och ekbräken (bild 8). I fältskiktet hittar man även skogsviol, smultron, gråstarr och stenbär.

Genom skogen har dragits två diken. Området kan därför betecknas som nära naturtillstånd.

I skogen häckar en hotad fågelart talltitan (EN) och en rovfågelsart, men även andra arter som är beroende av äldre eller gammal skog. Skogen tillsammans med figur 2 är en mycket lämplig miljö för flygekorre.

Friska mesotrofa lundar är en sårbar naturtyp (VU) medan äldre lundartad moskog är en nära hotad naturtyp (NT).



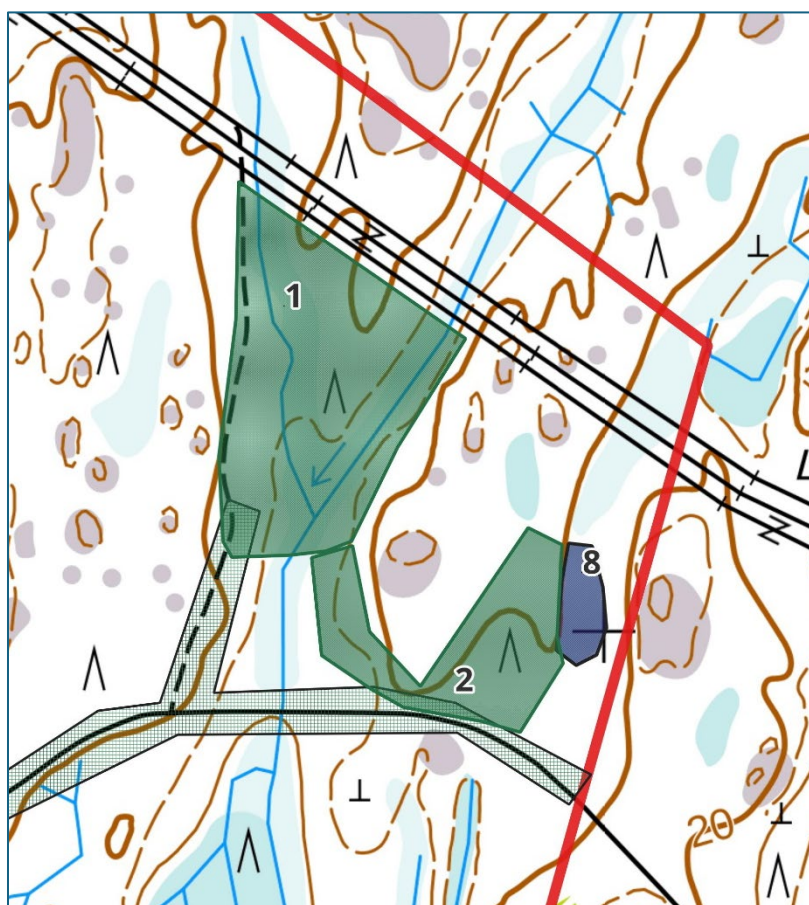
**Bild 7.** Grova granar och liggande lågor ökar värdet på skogen i figur 1.



**Bild 8.** I omgivningen omkring dikena är örtväxtligheten frodig med stora bestånd av majbräken. Här hittas även bladmossor.



**Bild 9.** På bilden syns den äldre skogen i figurerna 1 och 2. Längs Lålbyvägen växer en del grövre asp.



**Karta 4.** Mera detaljerad utbredning av figurerna 1,2 och 8.

**Figur 2.** Är en äldre grandominerad blandskog på frisk eller lundartad mo (karta 3 och 4). Skogen innehåller även grova aspar och är därför ett bra komplement till område 1.

**Rekommendation:** Skogarna bevaras i naturtillstånd. Naturtillståndet i figur 1 kan förbättras genom att lägga igen diken.

### **Figur 3-5. Hällmarksskogar på bergbunden mark**

Det finns tre områden med representativa hällmarksskogar, där det dominerande trädslaget består av gamla tallar.

**Figur 3** är en mindre hällmark (karta 3 och 5, bild 10) nära Bottenhavets sjukhus. Gamla tallar med sköldbark växer på sönderbruten bergsmark med varierande topografi och delvis branta väggar. I fältskiktet påträffas lingon, ljung, renlav, fönsterlav och islandslav. I små fuktiga fördjupningar i berget växer skvattram, tuvull och odon.

Figuren uppfyller kriterierna i skogslagens 10 § på särskilt viktiga livsmiljöer. Hällmarksskogar är en nära hotad naturtyp (NT)

**Rekommendation:** Området bevaras i naturtillstånd.



**Bild 10.** Hällmarksskog på tvinmark.

**Figur 4.** Är ett långsmalt område med mera jämn topografi. På den högst belägna punkten växer en gles och tvinvuxen gammal tallskog, fältskiktets växtlighet påminner om torr moskog med renlav, men även ljung och lingon förekommer (karta 3 och 5, bild 10). Omgivande skogar är yngre och delvis påverkade av skogsbruk.



**Bild 11.** Gles tvinvuxen tallskog växer på den högsta punkten.

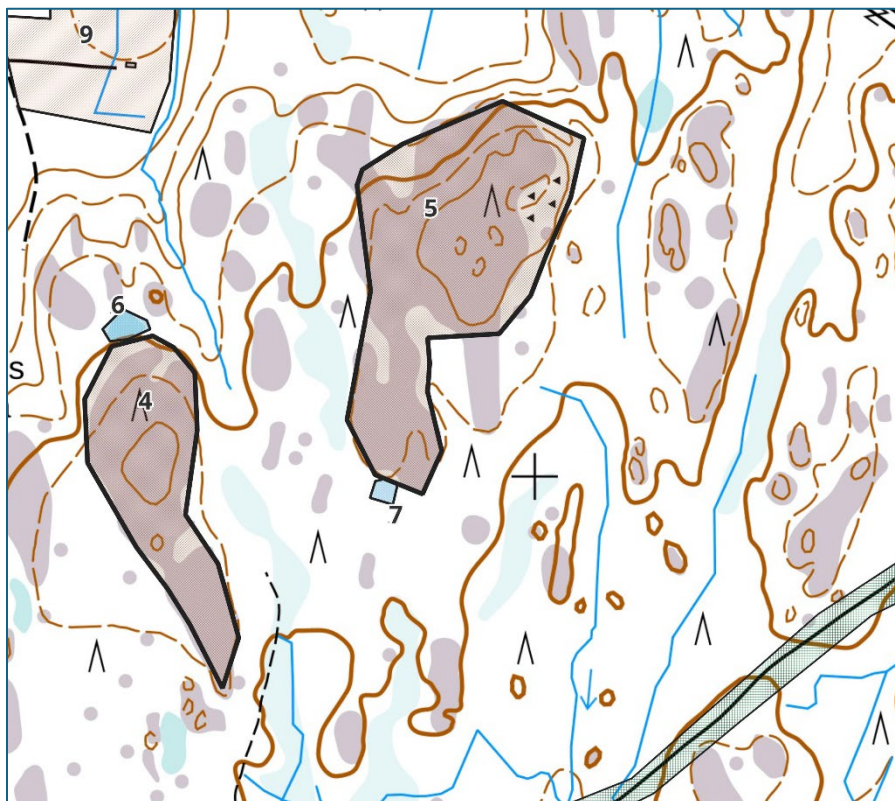
På den högsta punkten hittas även klapperstensfält, med misstänkta stenrösen och murar, som kan tyda på mänsklig aktivitet (bild 12 och 13). Det kan vara skäl att låta en arkeolog undersöka området.



**Bild 12 och 13.** Stenrösen och ansamling av klappersten i något som liknar murar kan tyda på fornlämningar.

Inom figuren häckar nattskärra. Den norra delen av figuren uppfyller kriterierna i skogslagens 10 § på särskilt viktiga livsmiljöer. Hällmarksskogar är en nära hotad naturtyp (NT)

**Rekommendation:** Figur 3 bevaras i sin helhet i naturtillstånd. Nattskärren (*Caprimulgus europaeus*) häckar inom det avgränsade området (karta 5, figur 4) .

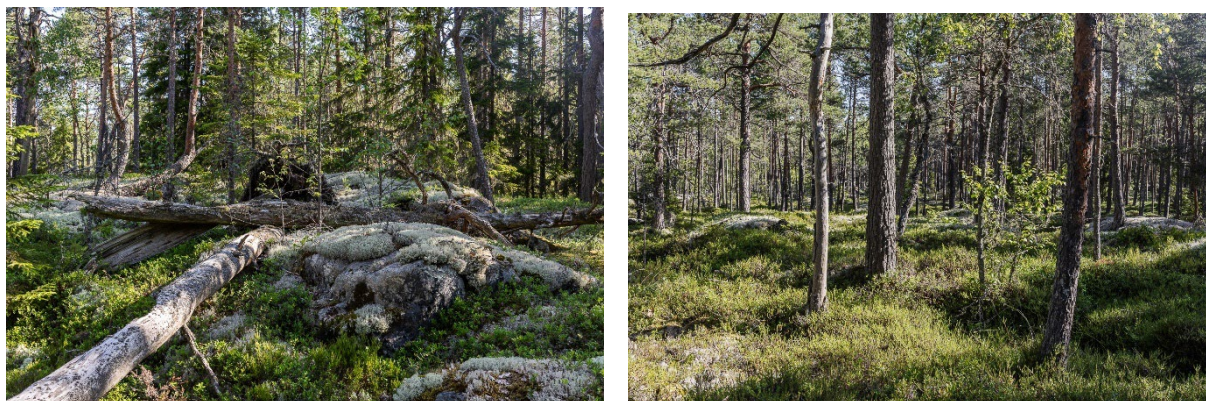


**Karta 5.** Mera detaljerad utbredning av figurerna 4-7.

**Figur 5.** I södra delen av figuren växer en stålig tallskog (karta 3 och 5) på tämligen torr mark (VT). Skogen verkar vara i naturtillstånd, utan tecken på avverkningar (bild 14).



**Bild 14.** Stålig grov tallskog i den södra delen av figuren.



**Bild 15 och 16.** Liggande gamla tall lågor och olikåldrig tallskog.

På den högsta punkten i norra delen av figuren är tallarna mera tvinvuxna, här förekommer även döda och döende träd samt liggande gamla tall lågor (bild 15 och 16). Tallarna är av olika åldrar med även grov furu med sköldbark. I de perifera delarna växer en jämn fin tallskog. Fältskiktet påminner om torr moskog med lav, lingon och ljung.

**Rekommendation:** Området bevaras i nuvarande naturtillstånd. Den norra delen av figuren uppfyller kriterierna i skogslagens 10 § på särskilt viktiga livsmiljöer. Hällmarksskogar är en nära hotad naturtyp (NT)

#### **Figur 6-7. Starrmossar**

I ändan av den bergbundna marken i figur 4 och 5 (karta 3 och 5) påträffas varsin mindre starrmossa (VSN). Starrmossarna är i naturtillstånd. Små starrmossar är rätt vanliga kärrtyper och betecknas som nära hotade (NT).



**Bild 17.** Små starrmossar är rätt vanliga naturtyper, men en viktig livsmiljö som berikar mångfalden i ekonomiskogen.

**Rekommendation:** bevaras i naturtillstånd, mångfaldsobjekt. Objekten uppfyller kriterierna i skogslagens 10 § på särskilt viktiga livsmiljöer.

### Figur 8. Ristallmosse

Ristallmossar (IR) domineras av höga ris som skvattram med tvinvuxna träd av tall och björk. Ristallmossar är en allmän kärrtyp och betecknas som livskraftiga (LC) i hela landet men nära hotade (NT) i södra delen av landet



**Bild 18.** En mindre ristallmosse i naturtillstånd, här växer även hjortron.

**Rekommendation:** bevaras i naturtillstånd, mångfaldsobjekt i en annars rätt monoton skogsmiljö

### Figur 9. Fuktig högrötsäng på tidigare ängsmark

I närheten av pälsfarmen i områdets västra kant finns igenväxande ängar med höga örter och lövträd (bild 19). Området har en rik örtflora och en varierande fågelfauna. Här häckar rosenfink (NT) och ett större antal sångarter. Växtligheten består av vanliga örter som älggräs, hallon, hundloka, skogsnäva och gräs. Vänderot förekommer allmänt.



**Bild 19.** Gammal ängsmark med höga örter, buskar och lövträd innehar en rik fågelfauna

**Rekommendation:** Området bevaras om möjligt, för att hålla området öppet kan det försiktigt röjas från enstaka träd och buskar. Figuren har ingen skyddsstatus, men ökar mångfalden i området.

## 5.6. Häckande fågelbestånd

I tabell 2 presenteras sannolikt häckande fågelarter med uppskattat antal häckande par som resultat av inventeringen. Sammanlagt har det observerats 43 fågelarter som bedöms vara sannolikt häckande arter eller åtminstone häcka i det omedelbara närområdet till inventeringsområdet.

De mest förekommande fågelarterna inom området är bofink, lövsångare, gransångare, grönsiska, rödhake, koltrast, rödvingetrast och gulspurv. Även ringduva, gårdsmyg och kungsfågel är rätt allmänna.

Ekonomiskogarna med planterad tall har en fåtalig fågelfauna, här påträffas nästan enbart bofink, grönsiska, rödhake och någon enstaka gårdsmyg. De mest varierande och fågelrika områdena hittar man på den igenväxande lövträdsrika och buskiga ängsmarken omkring den nedlagda pälsfarmen (figur 9, karta 3), längs med den gamla Lålbyvägen och på ruderatmarken bakom värmeverket. Men även den äldre granskogen (figur 1, karta 3) i östra kanten av området har en beaktansvärd fågelfauna, med hänsynskrävande fågelarter.

På den igenväxande ängsmarken bland lövträd och buskar trivs flera arter sångare samt rosenfink (NT). På ruderatmarken, där det även finns en grävd damm, hittar man bland annat sävsparv (VU), kärrsångare och kricka. Ladusvalan, som häckar i värmeverket, använder området för födosök. Längs med gamla Lålbyvägen, häckar många vanliga fågelarter, då miljön är varierande, men även enkelbeckasin (NT) påträffas på mera blöta områden. Kraftledningsgatan är fågelfattig med enstaka törnsångare, gulspurv och trädpiplärkan. I den äldre granskogen förekommer flera arter som är bunden till eller föredrar äldre skogsmiljö som talltita (EN), trädkrypare, svartmes, gårdsmyg och duvhök (NT).

På hållmarksområden häckar nattskärre och grå flugsnappare.

Inom området påträffas en direktivart nattskärre, samt tre andra hänsynskrävande fågelarter, ladusvala (VU), talltita (EN) och sävsparv (VU) (karta 6). Det förekommer även sex fågelarter som har beteckningen nära hotad (NT). Dessa är duvhök, enkelbeckasin, nötskrika, törnsångare och rosenfink.

Nattskärre är nämnd i EU:s fågeldirektiv bilaga I, men den har statusen livskraftig (LC) i Finland. Nattskärre föredrar hållmarker som häckningsmiljö (karta 6).

Av de i naturvårdslagen 75 § avsedda hotade arter häckar talltita och sävsparv inom området. Talltitan är starkt hotade (EN), medan sävsparven klassas som sårbara (VU). De hänsynskrävande fågelarternas förekomstplatser presenteras på karta 6.

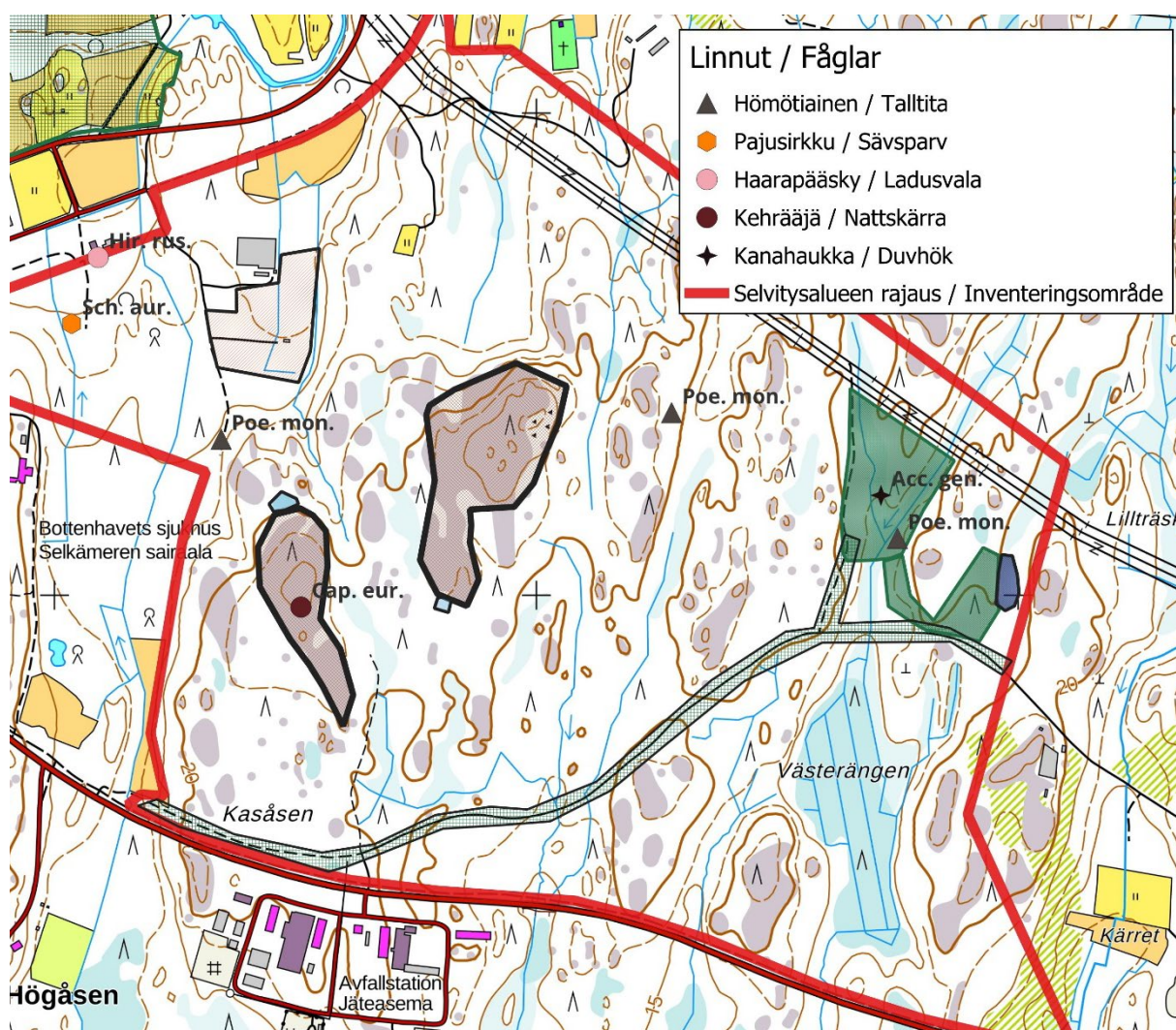
Ladusvalan, som är sårbar (VU), häckar i värmecentralen strax utanför inventeringsområdet. Den använder ruderatmarken bakom värmecentralen för att jaga

efter föda. Arten har minskat kraftigt under 2000-talet i Finland. För ladusvalan är det viktigt med ett öppet landskap och goda jaktmarker i närheten av häckningsplatsen.

Talltitan, som är starkt hotad (EN), häckar med tre par inom området. Talltitan har minskat stadigt och är numera rätt sällsynt. Orsaken till minskningen är avverkning av äldre skogar, som är deras främsta livsmiljö.

Sävsparven, som är sårbar (VU), häckar i vass-, och videbestånd, den är utbredd i hela Finland, men minskar i antal. Orsaken är okänd, men orsaker på övervintringslokaler samt minskning i antalet mindre våtmarker kan påverka överlevnaden.

Duvhöken är en skogsfågel, som föredrar äldre eller gammal skog som häckningsmiljö. Den har minskat i Finland under en längre tid och anses nu som nära hotad (NT).



Karta 6. Fåglar med hotstatus, direktivarter och andra hänsynskrävande fågelarter

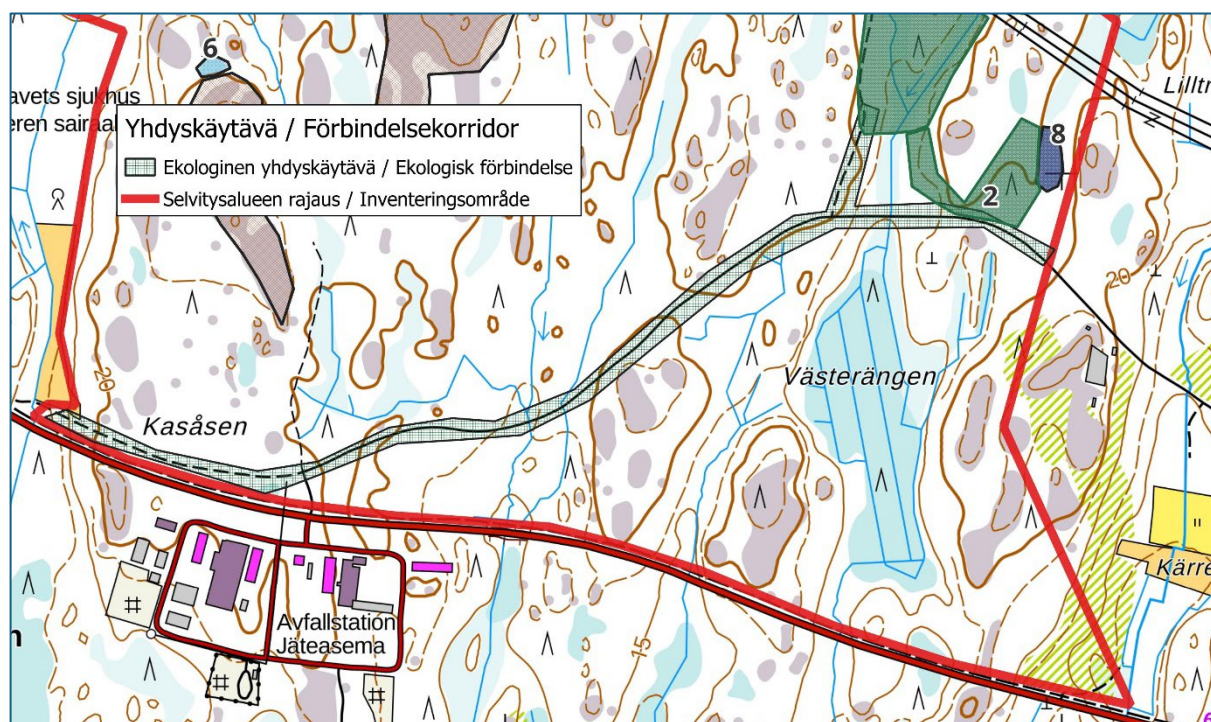
**Tabell 2.** Sannolikt häckande (häckar) fågelarter på inventeringsområdet 2025. CR (akut hotad), EN (starkt hotad) VU (sårbar), NT (nära hotad). Di-I = EU art och habitatdirektiv, IUCN= Hotklassificering 2019, NVF=Naturvårdsförordningen 1066/2023, \*bilaga 6 hotade arter.

Fågelart	Vetenskapligt namn	Di-I	IUCN	NVF	Häckande
Kricka	<i>Anas crecca</i>				1 par
Duvhök	<i>Accipiter gentilis</i>		NT		1 par
Skogssnäppa	<i>Tringa ochropus</i>				fåtalig
Morkulla	<i>Scolopax rusticola</i>				fåtalig
Enkelbeckasin	<i>Gallinago gallinago</i>		NT		3 par
Ringduva	<i>Columba palumbus</i>				vanlig
Gök	<i>Cuculus canorus</i>				påträffas
Nattskärre	<i>Caprimulgus europaeus</i>	x			1 par
Större hackspett	<i>Dendrocopus major</i>				fåtalig
Ladusvala	<i>Hirundo rustica</i>		VU	*	observerats
Trädpiplärka	<i>Anthus trivialis</i>				fåtalig
Sädesärta	<i>Motacilla alba</i>		NT		fåtalig
Gärdsmyg	<i>Troglodytes troglodytes</i>				vanlig
Järnsparv	<i>Prunella modularis</i>				fåtalig
Rödhake	<i>Erithacus rubecula</i>				vanlig
Koltrast	<i>Turdus merula</i>				vanlig
Dubbeltrast	<i>Turdus viscivorus</i>				fåtalig
Taltrast	<i>Turdus philomelos</i>				tämligen vanlig
Rödvingetrast	<i>Turdus iliacus</i>				vanlig
Kärrsångare	<i>Acrocephalus palustris</i>				1 par
Ärtsångare	<i>Sylvia curruca</i>				fåtalig
Törnsångare	<i>Curruca communis</i>		NT		fåtalig
Svarthätta	<i>Sylvia atricapilla</i>				tämligen vanlig
Trädgårdssångare	<i>Sylvia borin</i>				tämligen vanlig
Lövsångare	<i>Phylloscopus trochilus</i>				vanlig
Gransångare	<i>Phylloscopus collybita</i>				vanlig
Kungsfågel	<i>Regulus regulus</i>				vanlig
Grå flugsnappare	<i>Muscicapa striata</i>				fåtalig
Talltita	<i>Poecile montanus</i>		EN	*	3 par
Svartmes	<i>Parus ater</i>				fåtalig
Talgoxe	<i>Parus major</i>				tämligen vanlig
Blåmes	<i>Cyanistes caeruleus</i>				tämligen vanlig
Trädkrypare	<i>Certhia familiaris</i>				fåtalig
Nötskrika	<i>Garrulus glandarius</i>		NT		1 par
Kråka	<i>Corvus corone</i>				fåtalig
Korp	<i>Corvus corax</i>				observerats
Bofink	<i>Fringilla coelebs</i>				vanlig
Grönsiska	<i>Carduelis spinus</i>				vanlig
Domherre	<i>Pyrrhula pyrrhula</i>				tämligen vanlig
Mindre Korsnäbb	<i>Loxia curvirostra</i>				observerats
Rosenfink	<i>Erythrura erythrura</i>		NT		fåtalig
Gulspurv	<i>Emberiza citrinella</i>				vanlig
Sävspurv	<i>Schoeniclus aureolus</i>		VU	*	1 par

## 5.7. Flygekorre

Flygekorre tillhör arterna i EU:s habitatdirektiv bilaga IV och den är även skyddad enligt naturvårdslagen. I den nationella rödlistan (Hyvärinen et al 2019) har flygekorren klassificerats som en sårbar art. Enligt naturvårdslagen är det förbjudet att förstöra eller försämra de områden som flygekorren använder som föröknings- och rastområden. Flygekorren lever i äldre grandominerade blandskogar med inslag av lövträd, den föredrar asp och gärna även al som näringskällor under sommarhalvåret. Lämpliga habitat har goda bohål kombinerat med matplatser.

I denna inventering har inte hittats spår av flygekorre. Det finns få lämpliga miljöer för flygekorre inom området, men speciellt den äldre granskogen i östra delen är en mycket god miljö för flygekorre. Det finns observationer av flygekorre söder om området i Högåsen, varför flygekorren kan sprida sig hit, ifall det finns en förbindelsekorridor. En förbindelsekorridor planeras lämpligen in längs med gamla Lålbyvägen (karta 7).



**Karta 7.** Den i landskapsplanen föreslagna förbindelsekorridoren genom området placeras lämpligen på bägge sidor om gamla Lålbyvägen. Längs med vägen finns redan nu ett varierande träd- och buskbestånd.

## 5.8. Åkergroda

Åkergrodan (*Rana arvalis*) påträffas i hela Finland utom i nordligaste Lappland. Den är upptagen i EU:s habitatdirektiv, bilaga IV men finns inte med på den nationella rödlistan. Enligt naturvårdslagens 78 § (9/2023) är det förbjudet att förstöra eller försvaga föröknings- och rastplatser för djurarter som nämns i naturdirektivets bilaga IVa. Enligt naturvårdsförordningens 10 § hör åkergrodan till de djurarter som kräver ett strikt skydd.

Åkergrodan föredrar permanenta vatten med solexponerade stränder och en vattenvegetation typisk för näringsfattigare vatten i sitt val av lekmiljö. Som livsmiljö föredrar den fuktiga marker och då helst lövskog och våtare sumpmarker, men förekommer även på fuktiga ängar, vallar och skogar.

I denna inventering har inte hittats åkergroda inom området. Det finns få lämpliga lekmiljöer för åkergroda inom området.

## 5.9. Fladdermöss

Alla fladdermusarter som påträffas i Finland hör till EU:s habitatdirektiv bilaga IV, och de är alla fridlysta med stöd av naturvårdsförordningen. Avtalen och naturvårdsförordningen förpliktar till skydd av övervintrings- föröknings-, födo- och rastområden och det är även förbjudet att försämra dessa områden.

Våra vanligaste förekommande arter är nordfladdermus (*Eptesicus nilssonii*), mustaschfladdermus (*Myotis mustacinus*) och taigafladdermus (*Myotis brandtii*). Arterna taiga- och mustaschfladdermus kan skiljas åt endast genom att fånga dem och göra en anatomisk bestämning, därför behandlas de som en art taiga/mustaschfladdermus.

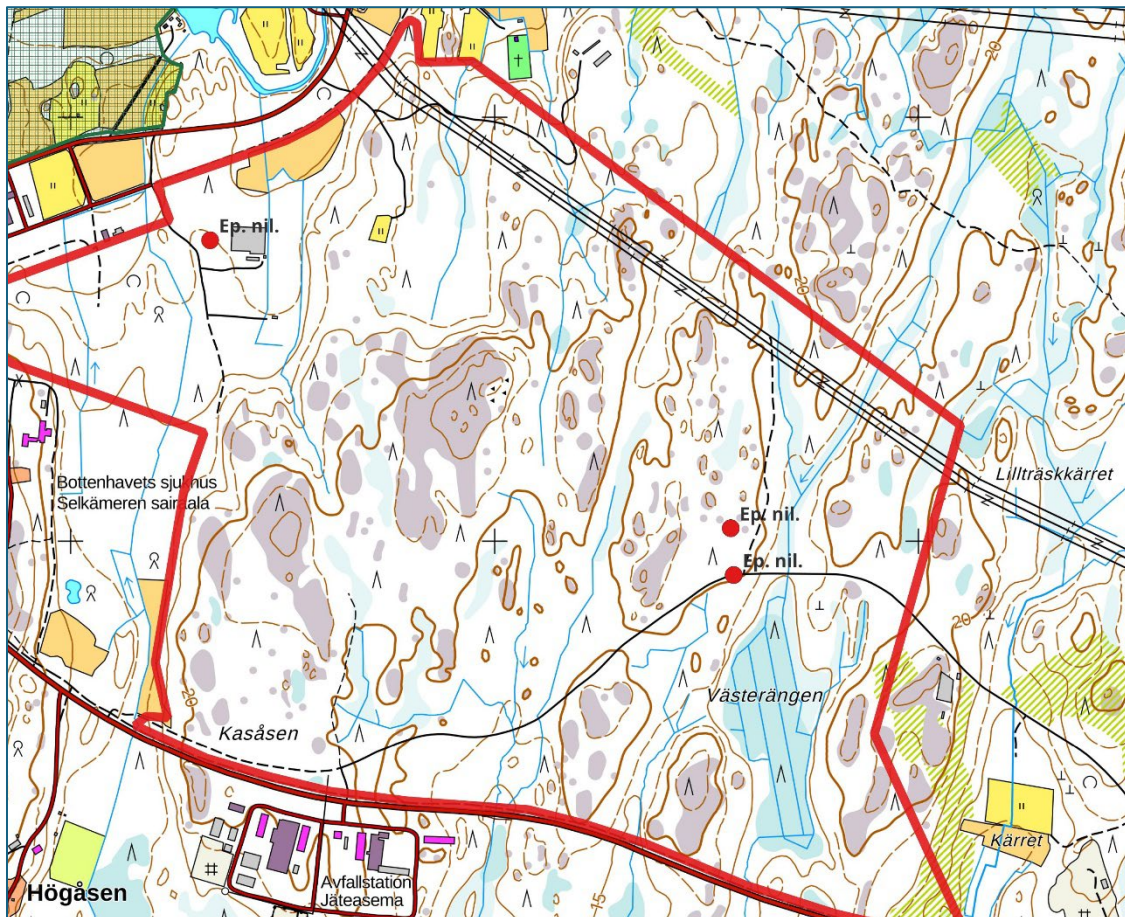
Fladdermöss förekommer i många olika miljöer. Taigafladdermusen är bunden till skog och då gärna äldre grov granskog. Nordfladdermusen drar delvis nytta av människan och trivs ofta nära bosättning och i kulturlandskap. Populära jaktområden för fladdermöss är i gläntor i skogen, kring vattendrag, vägar och i kanten av kalhyggen. Som daggömslen och yngelplatser kan de använda sig av byggnader, håligheter och stengärdesgårdar. Som övervintringsplatser använder de byggnader, grottor, källare, stenrosen och blockrik mark. Fladdermössen undviker i allmänhet helt öppna landskap och unga täta skogar.

Fladdermössen inventerades i juni och juli med aktiv detektor för att kartlägga viktiga föröknings- och rastplatser. Väderförhållandena var gynnsamma vid bägge inventeringstillfällena.

Det förekommer mycket sparsamt med fladdermöss inom inventeringsområdet. Sammanlagt gjordes endast tre observationer av nordfladdermus. Det gjordes inte en enda observation av *Myotis*-arter.

Nordfladdermus söker sporadiskt föda i granskogen i nordvästra kanten eller på mera öppna platser längs den gamla ledningsgatan och gamla Lålbyvägen (karta 8). Området har liten betydelse som rast- eller födosöksplats för fladdermöss.

På inventeringsområdet hittades inga fortplantnings- eller viloplatsar som skulle vara lämpliga för fladdermöss.



**Karta 8.** Inom inventeringsområdet har endast gjorts ett fåtal observationer av nordfladdermus (*Eptesicus nilssonii*)

## 5.10 Sotnätfjäril

Sotnätfjärilen är en i Finland starkt hotad fjärilsart. Den lever på bland annat på fuktiga ängar och förändring i markanvändningen är ett hot mot dess livsmiljö. Larven lever i huvudsak på vänderot. I Finland påträffas arten på ett begränsat område i Birkaland och i södra Österbotten. Kristinestad hör till artens förekomstområde, men det finns inga kända förekomstplatser inom inventeringsområdet. NTM-centralen i södra Österbotten inventerade fjärilen 2023 och 2024, arten påträffades utanför området, men inte inom det nuvarande inventeringsområdet. Sotnätfjärilen inventerades genom att söka efter vuxna fjärilar på öppna platser där det förekom vänderot.

Det har inte observerats förekomst av sotnätfjäril inom området i den nu aktuella inventeringen.

## 5.11 Utter och övriga däggdjur

Däggdjur har noterats i samband med övrig inventering. På området förekommer hjortdjur som älg, vitsvanshjort, rådjur, här påträffas även hare, ekorre, mårdhund och räv.

De däggdjur som påträffats och som regelbundet uppehåller sig i området är alla vanliga arter i Finland. Mårdhunden klassas som invasiv art.

Det finns inga livsmiljöer för utter inom området.

## 5.12 Bedömning av naturvärden

Sammanfattning av bedömning av naturvärden. De viktigaste områdena är de som åtnjuter lagstadgat skydd enligt naturvårdslagen och vattenlagen. Inom inventeringsområdet påträffas inga dylika naturtyper.

De rekommendationer som ges i texten följs. De viktigaste områdena att bevara är de äldre granskogarna (karta 3, figur 1 och 2) samt att säkra uppkomsten av en ekologisk korridor genom området. Den ekologiska korridoren bör vara tillräckligt bred, ca 10 m på vardera sida om gamla Lålbyvägen.

På hållmarken inom figur 4 kan det förekomma fornlämningar enligt fornlämningslagen. Hållmarkerna inom området har fina naturvärden, med skogar som uppfyller skogslagens kriterier på särskilt viktiga livsmiljöer.

## 6. Litteratur

Hotanen, J-P., Nousiainen, H., Mäkipää, R., Reinikainen, A. & T. Tonteri 2008. Metsätyypit – opas kasvupaikkojen luokitteluun. Metsäntutkimuslaitos, Metsäkustannus Oy.

Huttunen, A. & Pahtamaa, T. 2002: Luontoselvitykset yleis- ja asemakaavoissa – Pohjois-Pohjanmaan ympäristökeskus moniste 24, Oulu

Hyvärinen, E., Juslén, A., Kemppainen, E., Uddström, A. & Liukko, U.-M. (toim.) 2019. Suomen lajien uhanalaisuus – Punainen kirja 2019. Ympäristöministeriö & Suomen ympäristökeskus. Helsinki. 704 s.

Kontula, T., ja A. Raunio (toim.) 2018 Suomen Luontotyyppien uhanalaisuus 2018. Luontotyyppien punainen kirja. Osa 1 – 8. Suomen ympäristö 5 | 2018

Laine, J., Vasander, H., Hotanen, J-P., Nousiainen, H. Saarinen, M., & T. Penttilä 2021. Suotyypit ja turvekankaat – kasvupaikkaopas. Luke, Helsingin yliopisto, Tapio.

Mossberg, B., Stenberg, L., & S. Ericsson. Nordens Flora 2018. Wahlström & Widstrand.

Mäkelä, K. & Salo, P. 2021: Luontoselvitykset ja luontovaikutusten arviointi. Opas tekijälle, tilaajalle ja viranomaiselle. Suomen ympäristökeskuksen raportteja 47 | 2021

Nieminen, M. & Ahola, A. 2017. Euroopan unionin luontodirektiivin liitteen IV lajien (pl. Lepakot) esittelyt. Suomen ympäristökeskus. Suomen ympäristö 1/2017.

[www.avoindata.fi](http://www.avoindata.fi)

[www.laji.fi](http://www.laji.fi)

[www.ymparisto.fi/luontodirektiivilajiesittelyt](http://www.ymparisto.fi/luontodirektiivilajiesittelyt)

[www.ymparisto.fi](http://www.ymparisto.fi)

KRISTINESTAD – Utkast till delgeneralplan för Östra sidans industriområde