

The logo for FCG, consisting of the letters 'FCG' in a bold, dark teal font, followed by a small orange dot.

FCG.

Västervik II, tuulivoimapuiston osayleiskaava

OSALLISTUMIS- JA ARVIOINTISUUNNITELMA

Kristiinankaupunki / Ilmatar Kristiinankaupunki Kaksi Oy

25.3.2026

P50351

Sisällys

1	Osallistumis- ja arviointisuunnitelman tarkoitus.....	2
2	Kaava-alue.....	2
3	Lähtökohdat, suunnittelutehtävät ja tavoitteet.....	4
4	Kaava-alueen nykytila.....	5
4.1	Yhdyskuntarakenne ja asuminen.....	5
4.2	Luontoarvot.....	9
4.3	Rakennetut kulttuuriympäristöt ja maisema.....	11
4.4	Muinaisjäänökset.....	16
4.5	Suunnittelutilanne.....	17
4.5.1	Valtakunnalliset alueidenkäyttötavoitteet.....	17
4.5.2	Maakuntakaava.....	17
4.5.3	Yleiskaavat ja asemakaavat.....	26
4.6	Maanomistus.....	27
4.7	Kaava-alueen läheisyyteen sijoittuvat muut tuulivoimahankkeet.....	28
4.8	Kaava-alueen läheisyyteen sijoittuvat muut hankkeet.....	29
5	Selvitykset ja vaikutusten arviointi.....	31
6	Osallistuminen ja vuorovaikutus.....	32
6.1	Osalliset.....	32
6.2	Osallistuminen.....	33
7	Tiedottaminen, suunnitteluvaiheet ja alustava aikataulu.....	34
8	Yhteystiedot.....	36

FCG Rakennettu Ympäristö Oy ("FCG") on laatinut tämän raportin FCG:n asiakkaan ("Asiakas") toimeksiannon ja ohjeiden mukaisesti. Tämä raportti on laadittu FCG:n ja Asiakkaan välisen sopimuksen ehtojen mukaisesti. FCG ei ole vastuussa tästä raportista tai sen käytöstä suhteessa mihinkään muuhun tahoon kuin Asiakkaaseen.

Tämä raportti voi perustua kokonaan tai osaksi kolmansien osapuolten FCG:lle antamiin tietoihin tai julkisiin lähteisiin ja näin ollen tietoihin, joihin FCG:llä ei ole ollut vaikutusmahdollisuuksia. FCG toteaa nimenomaisesti, ettei sillä ole vastuuta sille annettujen virheellisten tai puutteellisten tietojen perusteella.

Kaikki oikeudet (mukaan lukien tekijänoikeudet) tähän raporttiin kuuluvat FCG:lle, tai Asiakkaalle, mikäli niin on sovittu FCG:n ja Asiakkaan välillä. Tätä raporttia tai sen osaa ei saa muokata tai käyttää uudelleen toiseen tarkoitukseen ilman FCG:n kirjallista lupaa.

Vastuuvapauslauseke:

Västervik II tuulivoimapuiston osayleiskaavan osallistumis- ja arviointisuunnitelma on käännetty suomesta ruotsiksi. Eroavaisuuksien ilmetessä versioiden välillä suomenkielinen versio on se, joka pätee.

Ruotsinkielisen version käännöstyöstä on vastannut Käännöspalvelu Jenni Roth.

Lyhenteet ja käsitteet

Osallistumis- ja arviointisuunnitelma (OAS)

Osallistumis- ja arviointisuunnitelma (OAS) on maankäyttö- ja rakennuslain (MRL 63§ / AKL 63 §) mukainen suunnitelma osallistumis- ja vuorovaikutusmenettelyistä sekä kaavan vaikutusten arvioinnista. OAS sisältää perustiedot kaavahankkeesta ja sen valmisteluprosessista niin, että osalliset voivat arvioida kaavan merkitystä ja halutessaan osallistua kaavan valmisteluun. OAS:ssa kerrotaan kaavan lähtökohdista, asukkaiden ja muiden osallisten mahdollisuuksista osallistua suunnitteluun sekä kaavan vaiheista, aikataulusta ja vaikutusten arvioinnista. OAS:n riittävyttä saa kommentoida ja sitä päivitetään tarvittaessa.

Osallinen

Yleiskaavoituksessa osallisia ovat suunnittelualueen sekä lähialueiden asukkaat, maa- ja vesialueiden omistajat, yhteisöt, yrittäjät ja muut tahot, joiden asumiseen, työntekoon tai muihin oloihin kaava saattaa huomattavasti vaikuttaa. Osallisia ovat myös ne viranomaiset ja yhteisöt, joiden toimialaa suunnittelussa käsitellään. (MRL 62§ / AKL 62§) Osallisilla on oikeus ottaa osaa kaavan valmisteluun, arvioida sen vaikutuksia ja lausua kaavasta mielipiteensä.

Yleiskaava

Yleiskaavat ovat suuntaviivoja antavia yleispiirteisiä maankäytön ja liikenteen suunnitelmia, joiden avulla hallitaan maankäytön kehitystä sekä kasvua. Maankäyttö- ja rakennuslain 39 § määrittelee yleiskaavan sisältövaatimukset ja yleiskaavat mahdollistavat maankäytön kehittämisen pitkällä aikavälillä. Yleiskaavan keskeisenä tehtävänä on yhdyskunnan eri toimintojen, kuten asutuksen, palvelujen, työpaikkojen ja virkistysalueiden sijoittamisen ohjaaminen sekä toimintojen yhteensovittaminen.

Osayleiskaavat ovat osaan kaupungin tai kunnan alueesta kohdistuvia yleiskaavoja ja ne voivat olla koko kaupungin yleiskaavaa tarkempia.

Maankäyttö- ja rakennuslaki (MRL)

Maankäyttö- ja rakennuslain (1.1.2025 alkaen korvautunut alueidenkäyttölaila) tavoitteena on järjestää alueiden käyttö ja rakentaminen niin, että siinä luodaan edellytykset hyvälle elinympäristölle sekä edistetään ekologisesti, taloudellisesti, sosiaalisesti ja kulttuurisesti kestävää kehitystä.

Tavoitteena on myös turvata jokaisen osallistumismahdollisuus asioiden valmisteluun, suunnittelun laatu ja vuorovaikutteisuus, asiantuntemuksen monipuolisuus sekä avoin tiedottaminen käsiteltävinä olevissa asioissa.

1 Osallistumis- ja arviointisuunnitelman tarkoitus

Maankäyttö- ja rakennuslain (MRL) 63 §:n / AKL 63 §:n mukaan kaavoitustyöhön tulee sisällyttää kaavan laajuuteen ja sisältöön nähden tarpeellinen suunnitelma osallistumis- ja vuorovaikutusmenettelystä sekä kaavan vaikutusten arvioinnista. Osallistumis- ja arviointisuunnitelma (OAS) asetetaan nähtäville kaavatyön aloitusvaiheessa. Osalliset voivat lausua mielipiteensä osallistumis- ja arviointisuunnitelmasta.

Osallistumis- ja arviointisuunnitelmassa kerrotaan mitä on suunnitteilla ja missä, ketkä ovat kaavatyön osalliset, milloin ja miten alueen suunnitteluun voi vaikuttaa, arvioitu aikataulu, suunnittelutyön lähtökohdat, tavoitteet ja työn aikana tehtävät selvitykset sekä vaikutusten arvioinnit.

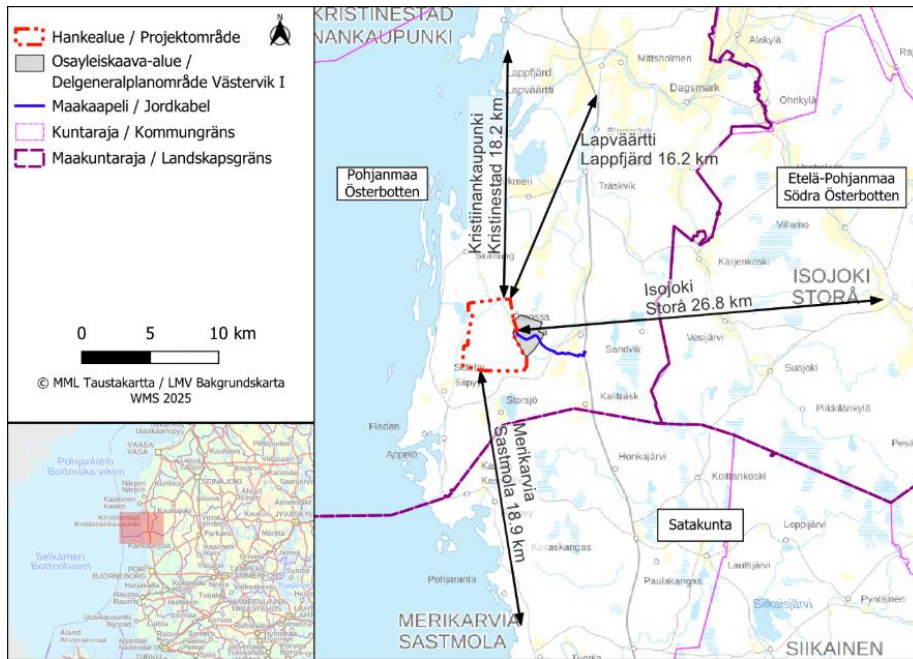
Osallistumis- ja arviointisuunnitelmaa (OAS) päivitetään tarvittaessa kaavatyön edetessä. **Tämä OAS koskee Västervik II tuulivoimapuiston osayleiskaavaa. Osayleiskaavan kaava-alue sijaitsee Kristiinankaupungin kunnan alueella, Västervik II tuulivoimapuiston hankealueella.**

2 Kaava-alue

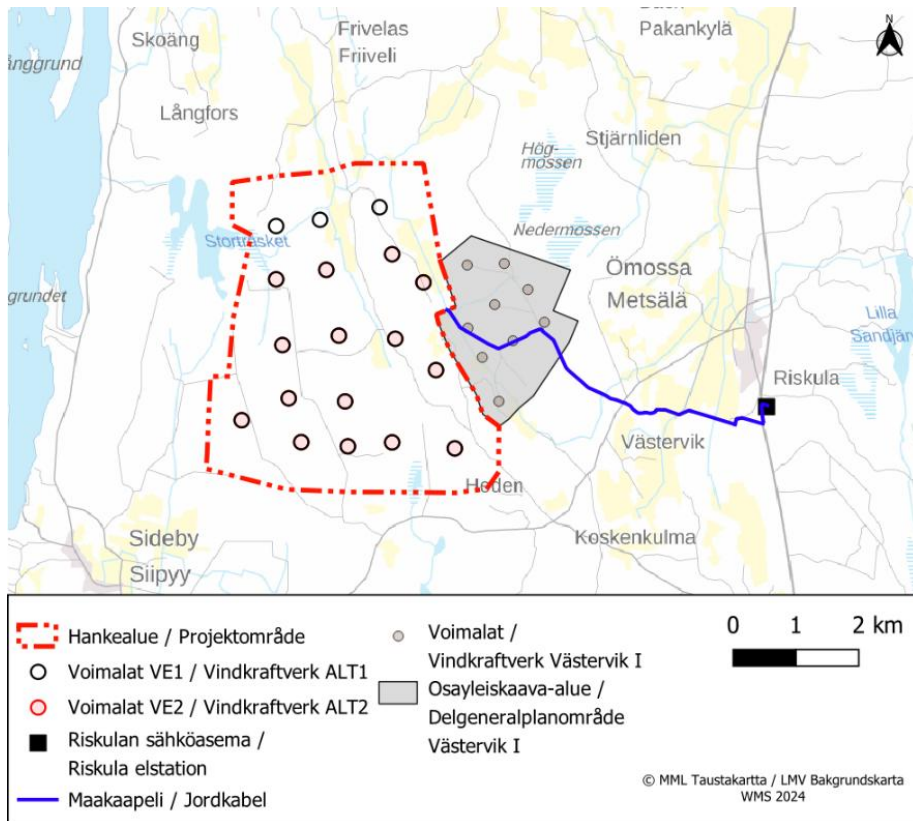
Kaava-alue sijaitsee Pohjanmaan maakunnassa noin 16,2 kilometrin etäisyydellä Lapväärtin taajamasta ja noin 18,2 kilometrin etäisyydellä Kristiinankaupungin keskusta-alueesta etelään. Merikarvian keskustaajama sijoittuu noin 18,9 kilometrin etäisyydelle kaava-alueen eteläpuolelle ja Isojoen keskusta noin 26,8 kilometriä kaava-alueesta itään. Satakunnan maakuntaraja sijoittuu lähimmillään noin 3,6 kilometrin päähän kaava-alueen eteläpuolelle ja Etelä-Pohjanmaan maakuntaraja noin 9,3 kilometrin etäisyydelle kaava-alueesta itään. (Kuva 1)

Västervik II:n kaava-alue on kooltaan noin 1900 hehtaaria. Kaava-alueelle sijoittuu talousmetsää, ojitettuja ja ojittamattomia soita sekä peltolohkoja. Småträsketin järvi sijoittuu kaava-alueen eteläosaan ja Storträsketin järvi kaava-alueen luoteispuolelle. **Hankealueen ja siten myös kaava-alueen rajaus saattaa tarkentua kaavaprosessin aikana.**

Hankkeen liittäminen kantaverkkoon on suunniteltu toteutettavaksi uudella, noin 6,6 kilometrin pituisella keskijännitemaakaapelilla. Maakaapeli rakennetaan Västervik I -vaiheen maakaapelin kanssa samaan kaivantoon, liittymispiste on Riskulan sähköasemalla tuulivoima-alueen itäpuolella. Riskulan sähköaseman sijainti on esitetty kuvassa 2. Sähkönsiirron ratkaisut saattavat tarkentua hankkeen jatkosuunnittelussa. Yleiskaavalla ei ratkaista kaava-alueen ulkopuolista sähkönsiirtoa.



Kuva 1. Kaava-alueen etäisyydet lähimpiin keskuksiin. Hankealueen rajaus vastaa kaava-alueen rajausta.



Kuva 2. Tuulivoimaloiden sijoittuminen kaava-alueella. Hankealueen rajaus vastaa kaava-alueen rajausta.

3 Lähtökohdat, suunnittelutehtävät ja tavoitteet

Ilmatar omistaa Kristiinankaupungin Västervikin vuonna 2011 alkaneen tuulivoimahankkeen projektiyhtiön ja alueen tuulivoima-alue Västervik on jo tuotannossa. Västervikin hanke pienehi yhdeksään voimalaan aikanaan pääosin maakuntakaavamerkinnän puuttumisen vuoksi. Västervik rajautuu Västervik II-kaavan alueeseen.

Pohjanmaan maakuntakaava 2050 on tullut voimaan 2.7.2025 ja osayleiskaavaa suunnitellaan maakuntakaavan mukaisesti.

Kaava-alueelle suunnitellaan enintään 18 uuden tuulivoimalan rakentamista. Suunniteltujen voimaloiden kokonaiskorkeus on enintään 340 metriä. Suunniteltujen tuulivoimaloiden yksikkötehoksi arvioidaan 7–10 megawattia (MW), jolloin kokonaisteho on arviolta 126–180 MW.

Hankkeen liittäminen kantaverkkoon on suunniteltu toteutettavaksi maakaapelilla, joka sijoitetaan samaan kaapeliojaan Västervik I -tuulivoima-alueen olemassa olevan maakaapelin kanssa. Liityntä valtakunnan verkkoon tapahtuu Riskulan sähköasemalta. Sähkönsiirron ratkaisut tarkentuvat hankkeen jatkosuunnittelussa. Kristiinankaupunki on hyväksynyt kaavoitus sopimuksen laatimisen hankkeen osalta kaupunginhallituksen kokouksessa 20.03.2024 § 27.

Osayleiskaava laaditaan siten, että sitä on mahdollista käyttää tuulivoimaloiden rakennus lupien perusteena MRL:n 77a § / AKL 77a §:n mukaisesti. Hankkeelle toteutetaan YVA-lain mukainen ympäristövaikutusten arviointimenettely, joka tavoitteellisesti tulee etenemään rinnakkain kaavamenettelyn kanssa.

Osayleiskaava laaditaan oikeusvaikutteisena ja sen hyväksyy Kristiinankaupungin kaupunginvaltuusto.

Hankkeen tavoitteena on lisätä ilmastoystävällisesti tuotettavan energian määrää sijoittamalla hankealueelle tuulivoimaloita. Osayleiskaavan suunnittelun tavoitteena on mahdollistaa tuulivoimapuiston rakentaminen luonnon ympäristön ominaispiirteet ja ympäristövaikutukset huomioon ottaen sekä lieventää rakentamisesta mahdollisesti aiheutuvia haitallisia vaikutuksia. Lisäksi osayleiskaavan tavoitteena on ottaa huomioon muut aluetta koskevat maankäyttötarpeet sekä suunnitteluprosessin kuluessa muodostuvat tavoitteet.

4 Kaava-alueen nykytila

4.1 Yhdyskuntarakenne ja asuminen

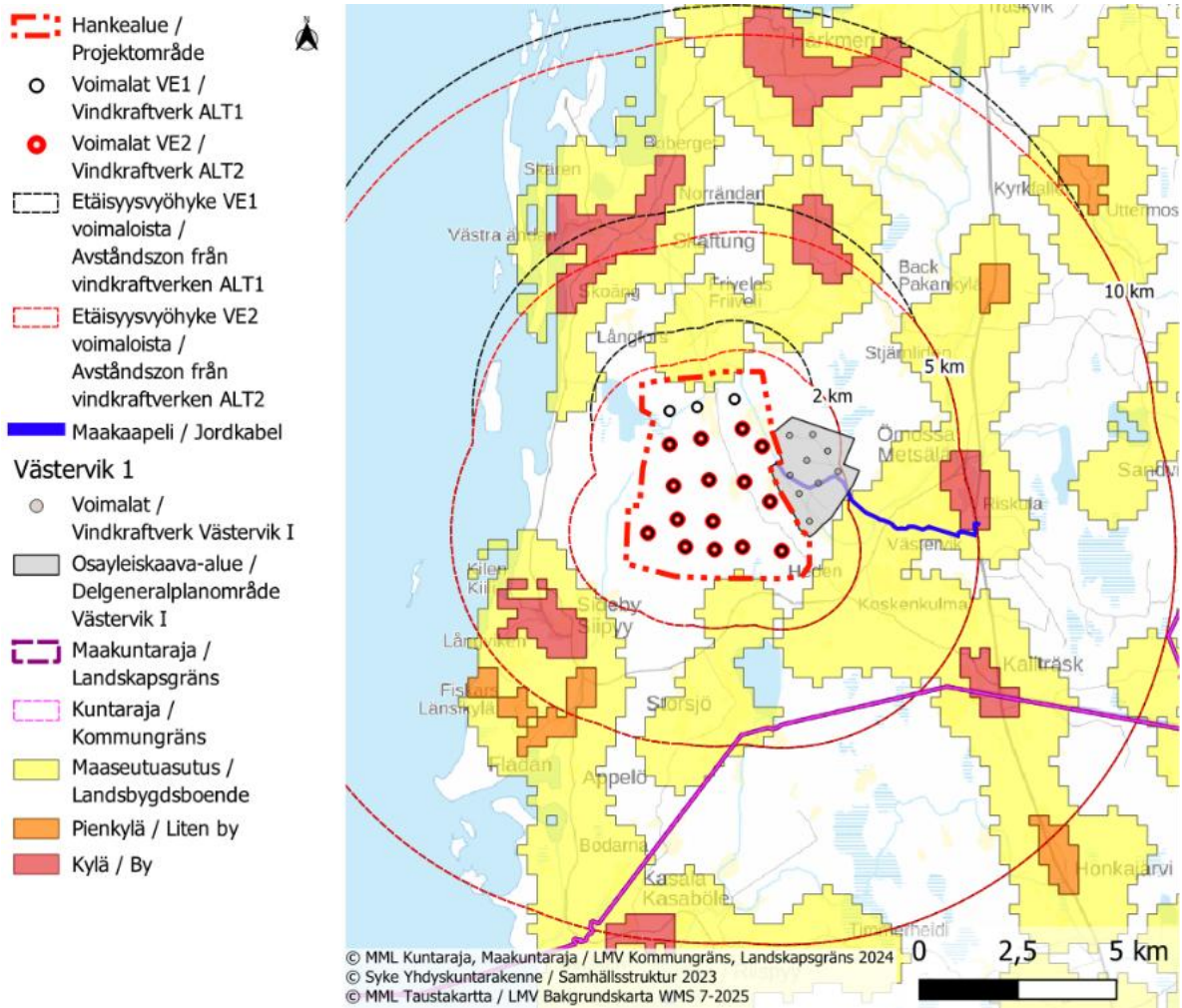
Kaava-alueen lähiympäristö on pääosin harvaan asuttua maaseutumaista asutusta ja metsätalousaluetta. Kaava-alueen ympäristöön sijoittuu kuitenkin myös kylä- ja pienkyläasutusta. (Kuva 3)

Alle viiden kilometrin etäisyydelle suunnitelluista voimaloista sijoittuvat seuraavat kylät:

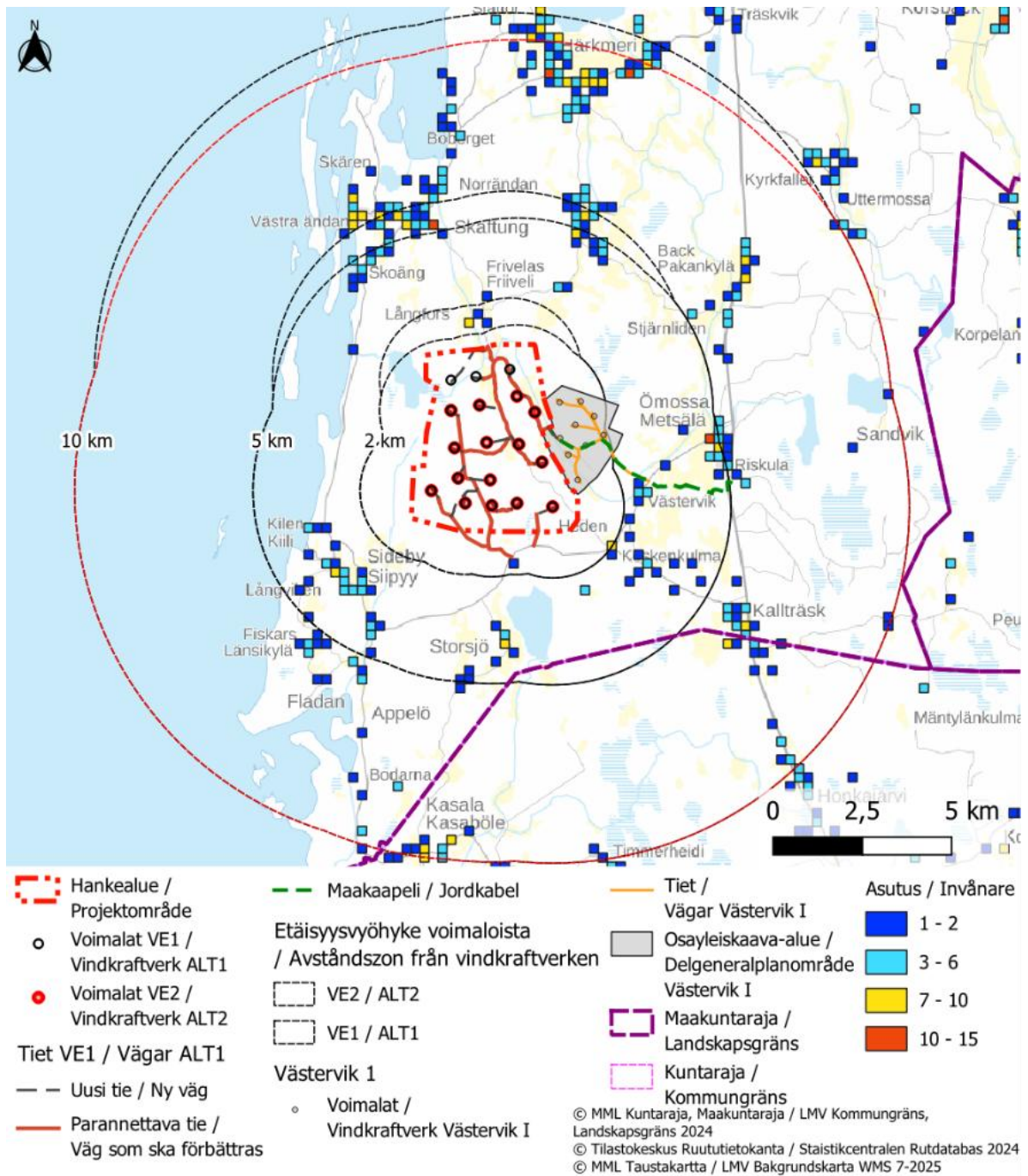
- Siippy kaava-alueen lounaispuolelle lähimmillään noin 2,6 kilometrin etäisyydelle,
- Skaftung kaava-alueen pohjoispuolelle etäisyys VE1 voimaloista noin 3,4 kilometriä, VE2 voimaloista noin 4,1 kilometriä.

Lisäksi alle viiden kilometrin etäisyydelle suunnitelluista voimaloista sijoittuvat Pakankylän pienkylä kaava-alueen koillispuolelle noin 2,9 kilometrin etäisyydelle lähimmästä voimalasta, sekä Länsikylän pienkylä kaava-alueesta lounaaseen noin 3,5 kilometrin etäisyydelle lähimmistä voimaloista. Kaikkiaan alle 10 kilometrin etäisyydelle suunnitelluista voimaloista sijoittuu seitsemän kylää ja neljä pienkylää. Taajama-asutusta ei sijoitu alle kymmenen kilometrin etäisyydelle kaava-alueesta. (Kuva 3)

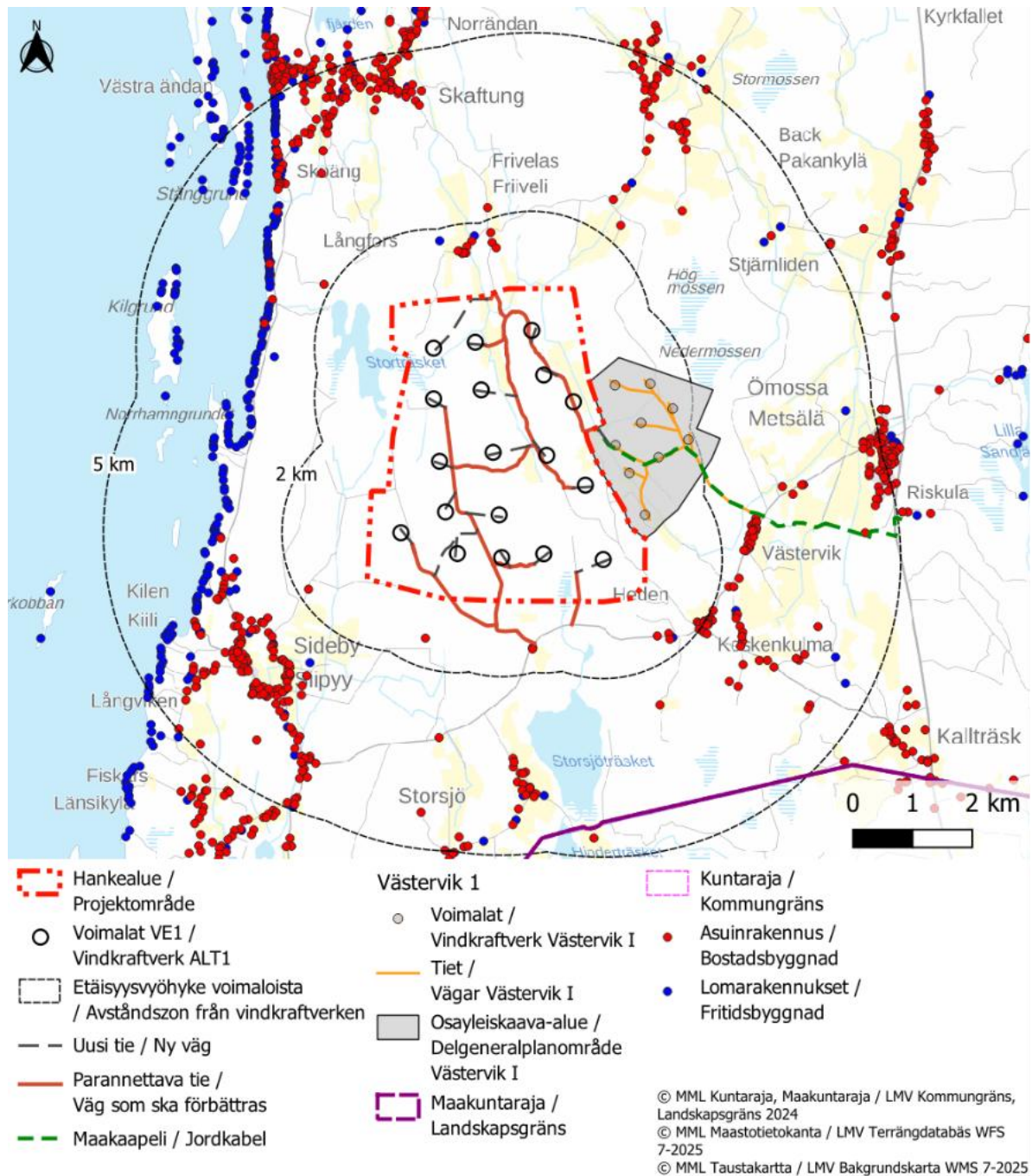
Kaava-alue on asumaton, mutta kaava-alueen läheisyydessä sijaitsee asuinrakennuksia. Alle kahden kilometrin etäisyydellä voimaloista asuu 25 asukasta, alle viiden kilometrin etäisyydellä 394 asukasta, ja alle kymmenen kilometrin etäisyydellä 969 asukasta. Voimalat tullaan sijoittamaan siten, ettei melu ylitä 40 desibelin rajaa asuin- ja loma-ajan rakennusten alueella. (Kuvat 4–5)



Kuva 3. Yhdyskuntarakenne kaava-alueen läheisyydessä Suomen ympäristökeskuksen YKR-aineiston mukaisesti. Hankealueen raja vastaa kaava-alueen rajausta.



Kuva 4. Kaava-alueen lähiympäristön asutus Tilastokeskuksen ruututietokannan mukaisesti. Hankealueen rajaus vastaa kaava-alueen rajausta.



Kuva 5. Asuinrakennukset ja vapaa-ajan asunnot tuulivoimapuiston lähialueella. Hankealueen rajaus vastaa kaava-alueen rajausta.

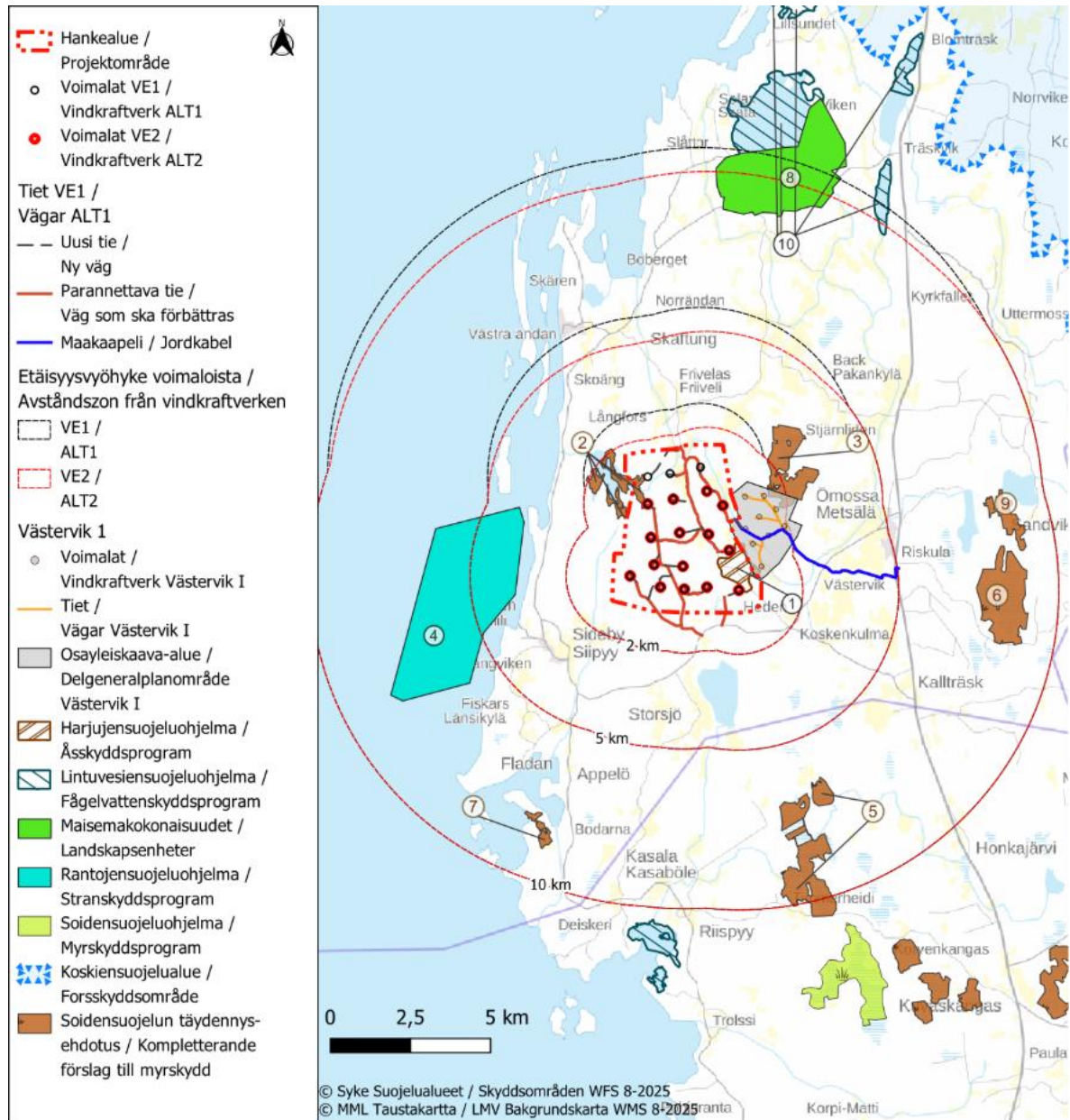
4.2 Luontoarvot

Kaava-alueen eteläosassa sijaitsee harjijensuojeluohjelma-alue Kiviringit (HSO100092, kartalla kohde 1) sekä luoteisosassa soidensuojelun täydennysehdotuksen kohde Storträsket (11041, kartalla kohde 2). Alueiden etäisyys lähimmästä voimalapaikasta on noin 100 metriä.

Alle 10 kilometrin etäisyydellä voimaloista sijaitsee viisi muuta soidensuojelun täydennysehdotuskohdetta, joista lähimpänä sijaitsee Högmossen-Nedermossen (11011, kartalla kohde 3), etäisyyttä lähimpään voimalaan on noin 1,5 kilometriä. Alle 10 kilometrin etäisyydelle voimaloista sijoittuu lisäksi kolme muuta luonnonsuojeluohjelma-alueita, joista lähimpänä suunniteltuja voimaloita, noin 3,5 kilometrin etäisyydellä sijaitsee rantojensuojeluohjelma Domarkobban (RSO100055, kartalla kohde 4). (Kuva 6)

Kaava-alueita lähin Natura-alue, Kristiinankaupungin saaristo (FI0800134, SAC/SPA) sijoittuu kaava-alueen länsipuolelle lähimmillään noin 3,5 kilometrin etäisyydelle lähimmästä voimalasta länteen. Lähimmät linnustollisesti arvokkaat alueet ovat Kristiinankaupungin eteläinen saaristo (IBA), Merikarvian pohjoisosan suot (FINIBA) sekä Siipyyn-Skaftungin matalikko (MAALI), jotka sijoittuvat lähimmillään noin 2,7 kilometrin etäisyydelle lähimmästä voimalasta länteen.

Lähin pohjavesialue, Kallträskinkangas (1028702), sijaitsee noin 1,9 kilometrin etäisyydellä lähimmästä voimalasta kaakkoon. Pohjavesialue on 1-luokan vedenhankintaa varten tärkeä pohjavesialue.

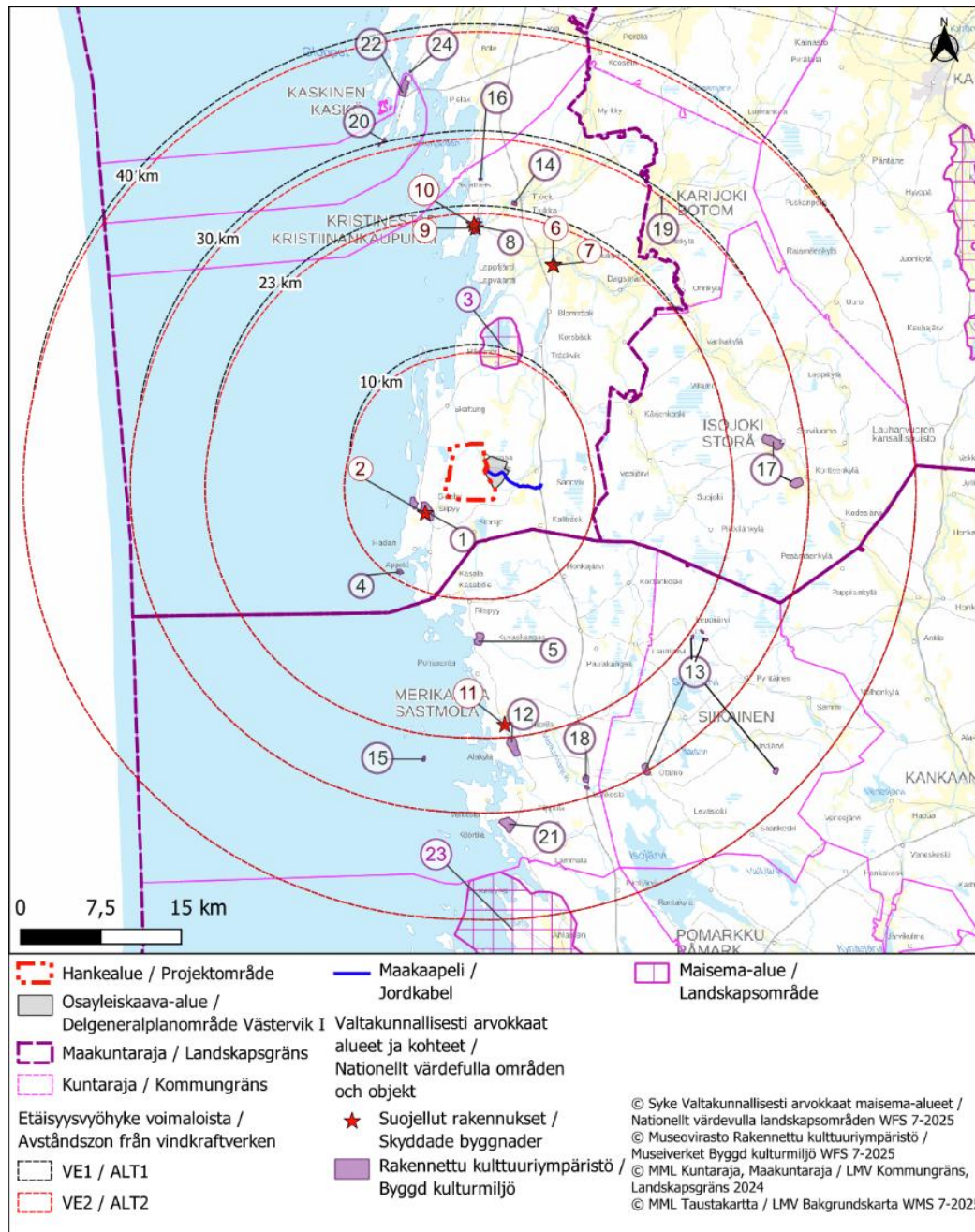


Kuva 6. Luonnonsuojeluohjelma-alueiden luonnonsuojeluohjelmien sekä soidensuojelun täydennisehdotuksen kohteet. Kohdenumerot 1 Kiviringit / Stenringarna, 2 Storträsket, 3 Högmossen-Nedermossen, 4 Domarkobban, 5 Rösrosa-Väsyneva-Siltaneva-Saunajärvi, 6 Stormossen, 7 Skitviken, 8 Härkmeri, 9 Bellasviken ja 10 Härkmerifjärd, Lapv.j.suisto-Norr.Fj-Syndersj,Blomtr.

4.3 Rakennetut kulttuuriympäristöt ja maisema

Kaava-alueelle ei sijoitu valtakunnallisesti merkittäviä rakennettuja kulttuuriympäristöjä (RKY 2009). Västervik II:n kaava-alueita lähimmät RKY-kohteet ovat Siipyyn kylä ja Kiilin kalasatama noin 2,6 kilometrin etäisyydellä lähimmästä voimaloista kaava-alueen lounaispuolella ja Yttergrundin majakka- ja luotsiyhdyskunta niin ikään kaava-alueen lounaispuolella noin 9 kilometrin etäisyydellä lähimmästä voimaloista. Västervik II:n tuulivoima-alueen ympäristöön alle 30 kilometrin etäisyydelle suunnitelluista voimaloista sijoittuu 13 valtakunnallisesti arvokasta rakennetun kulttuuriympäristön aluetta tai kohdetta. (Kuva 7)

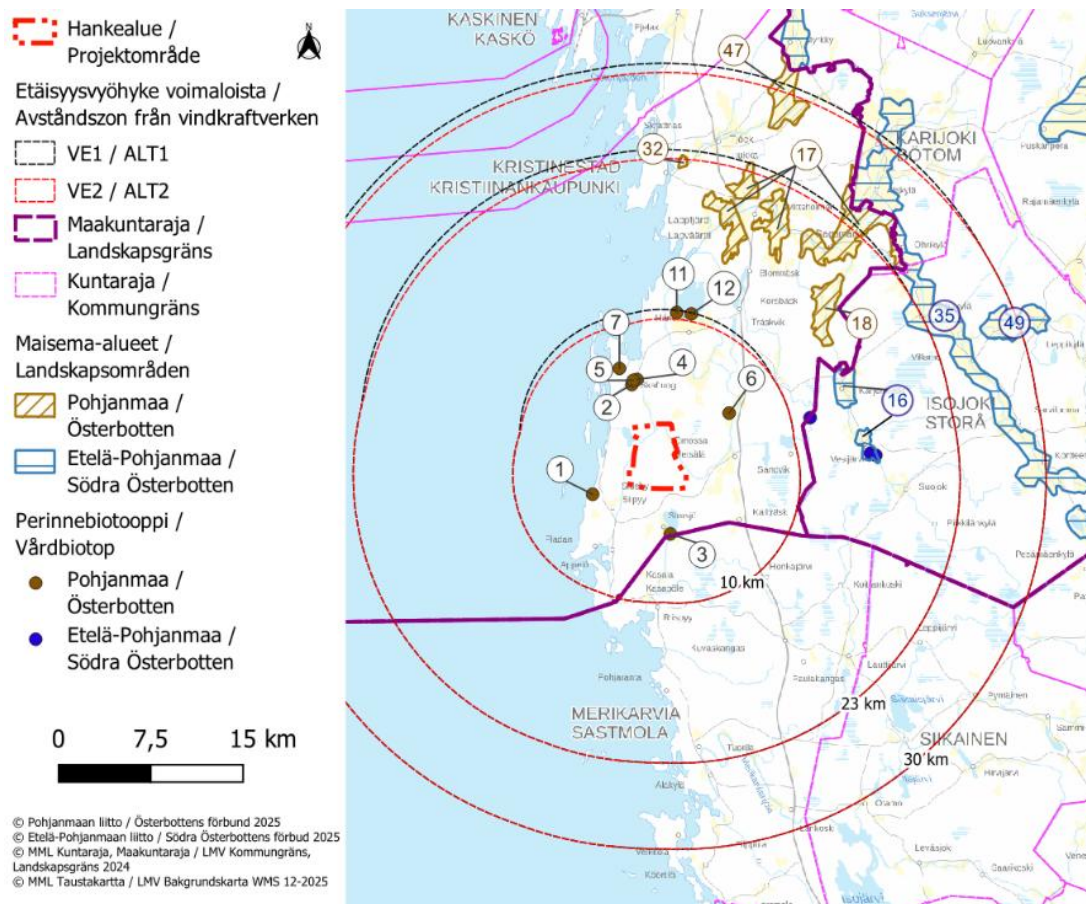
Västervik II:n tuulivoima-alueen ympäristöön alle 30 kilometrin etäisyydelle suunnitelluista voimaloista sijoittuu yksi valtakunnallisesti arvokas maisema-alue; Härkmeren kulttuurimaisema kaava-alueen pohjoispuolelle noin 8,0 kilometrin etäisyydellä suunnitelluista voimaloista.



Kuva 7. Maiseman ja kulttuuriympäristön valtakunnallisesti arvokkaat alueet ja kohteet. Kohdenumerot 1 Siipyn kylä ja Kiilin kalastama, 2 Siipyyn tapuli, 3 Härkmeren kulttuurimaisema, 4 Yttergrundin majakka- ja luotsiyhdyskunta, 5 Trolssin kylä ja kiviaidat, 6 Lapväärtin kirkko - Tapuli, 7 Lapväärtin kirkko – Kirkko, 8 Kristiinankaupungin ruutukaava-alue, 9 Kristiinankaupungin uusi kirkko, 10 Kristiinankaupungin vanha kirkko, 11 Merikarvian kirkko, 12 Alakylä, 13 Siikaisten talonpoikaisarkkitehtuuri, 14 Butsbackenin kyläasutus, 15 Kaddin kalastusmajat, 16 Carlstron huvila, 17 Isojokilaakson kyläasutus ja Isojoen kirkkomaisema, 18 Lankosken kylä, 19 Karijoen kirkkoympäristö, 20 Sälgrundin majakka, luotsiasema ja Laxhamn, 21 Käärtilän kylä, 22 Kaskisten ruutukaava-alue, 23 Ahlaisten kulttuurimaisema, 24 Pohjanmaan teollisuuden kartanot.

Maakunnallisesti arvokkaat maisema-alueet on esitetty voimassa olevien maakuntakaavojen perusteella. Alle kymmenen kilometrin etäisyydelle lähimmistä voimaloista ei sijoitu maakunnallisesti arvokkaita maisema-alueita.

Alle 30 kilometrin etäisyydellä sijaitsee seitsemän maakunnallisesti arvokasta maisema-alueita, joista neljä sijoittuu Pohjanmaan maakuntaan ja kolme Etelä-Pohjanmaan maakuntaan. Lähin alueista on Isojoen kuntaan sijoittuva kaksiosainen Siironjoen kulttuurimaisemat: Vesijärvi-Kärjenkoski noin 14,0 kilometrin etäisyydellä lähimmästä voimalasta itään. Pohjanmaan maakunnassa sijaitsevista maisema-alueista lähimpänä suunniteltuja voimaloita on Isojoen kulttuurimaisema Lapväärtissä, etäisyyttä lähimpään voimalaan on noin 14,6 kilometriä.



Kuva 8. Maakunnallisesti arvokkaat maisema-alueet sekä perinnebiotoopit. Hankealueen rajausta vastaa kaava-alueen rajausta. Kohdenumerot 1 Kiili, 2 Bodbackin laidun, 3 Storsjöträsketin rantaniitty ja laitumet, 4 Skaftungin laidun, 5 Ingvesin niitty, 6 Jaakkolan haka, 7 Hamnfjärdenin rantalaidun, 11 Byvikenin rantahaka, 12 Öjenin rantalaidun, 16 Siironjoen kulttuurimaisemat; Vesijärvi-Kärjenkoski, 17 Isojoen kulttuurimaisema Lapväärtissä, 18 Korsbäckin kulttuurimaisema, 32 Tiilitehtaanmäki, 35 Isojoki-Lapväärtinjokilaakson kulttuurimaisemat, 47 Tiukanjokilaakson kulttuurimaisema, 49 Heikkilänjokilaakson kulttuurimaisema.

Maakunnallisesti merkittävät rakennetun kulttuuriympäristön alueet- ja kohteet on esitetty voimassa olevien maakuntakaavojen perusteella. Kaava-alueelle ei sijoitu maakunnallisesti merkittäviä rakennettuja kulttuuriympäristöjä.

Alle 30 kilometrin etäisyydelle voimaloista sijoittuu yhteensä 25 maakunnallisesti merkittävää kulttuuriympäristöaluetta. Näistä kolme sijaitsee Pohjanmaan maakunnan alueella, neljä Etelä-Pohjanmaan alueella ja 18 Satakunnassa. Pohjanmaan merkittävistä kulttuuriympäristöalueista lähimpänä voimaloita sijaitsee Skatan, etäisyyttä lähimpään voimalaan on noin 18,1 kilometriä. Etelä-Pohjanmaalla lähimpänä sijaitsee Piikkilän talo, etäisyys lähimmästä voimalasta on noin 20,9 kilometriä molemmissa hankevaihtoehdoissa. Satakunnan puolella lähin maakunnallisesti merkittävä rakennetun kulttuuriympäristön alue on Kasalan ja Riispyyn kylä- ja kulttuurimaisemat. Etäisyyttä lähimpään voimalaan on noin 9,2 kilometriä.

Alle 23 kilometrin etäisyydellä sijaitsee 14 maakunnallisesti arvokasta rakennetun kulttuuriympäristön kohdetta, joista kuusi sijoittuu Pohjanmaan maakunnan alueelle ja kahdeksan Satakunnan maakunnan alueelle. Pohjanmaan kohteista lähimpänä sijaitsee Lapväärtin kirkko ympäristöineen, etäisyyttä lähimpään voimalaan on noin 19,0 kilometriä. Etelä-Pohjanmaan rakennettuja kulttuuriympäristökohteita ei sijoitu alle 23 kilometrin etäisyydelle voimaloista.

Kaava-alueelle vuonna 2023 tehdyn arkeologisen inventoinnin tuloksista julkaistaan erillinen raportti YVA-selostuksen ja osayleiskaavan nähtävillä olon yhteydessä. Muinaisjäännöskohteet ja muut kulttuuriperintökohteet otetaan huomioon suunnittelussa ja jätetään rakennustoimenpiteiden ulkopuolelle.

4.5 Suunnittelutilanne

4.5.1 Valtakunnalliset alueidenkäyttötavoitteet

Valtakunnalliset alueidenkäyttötavoitteet (VAT) ovat osa alueidenkäyttölain mukaista alueidenkäytön suunnittelujärjestelmää. Alueidenkäyttölain 24 §:n mukaan tavoitteet on otettava huomioon ja niiden toteuttamista on edistettävä maakunnan suunnittelussa, kuntien kaavoituksessa ja valtion viranomaisten toiminnassa. Valtakunnalliset alueidenkäyttötavoitteet ovat tulleet voimaan 1.4.2018.

Kaavaa koskevat seuraavat voimassa olevat valtakunnalliset alueidenkäyttötavoitteet:

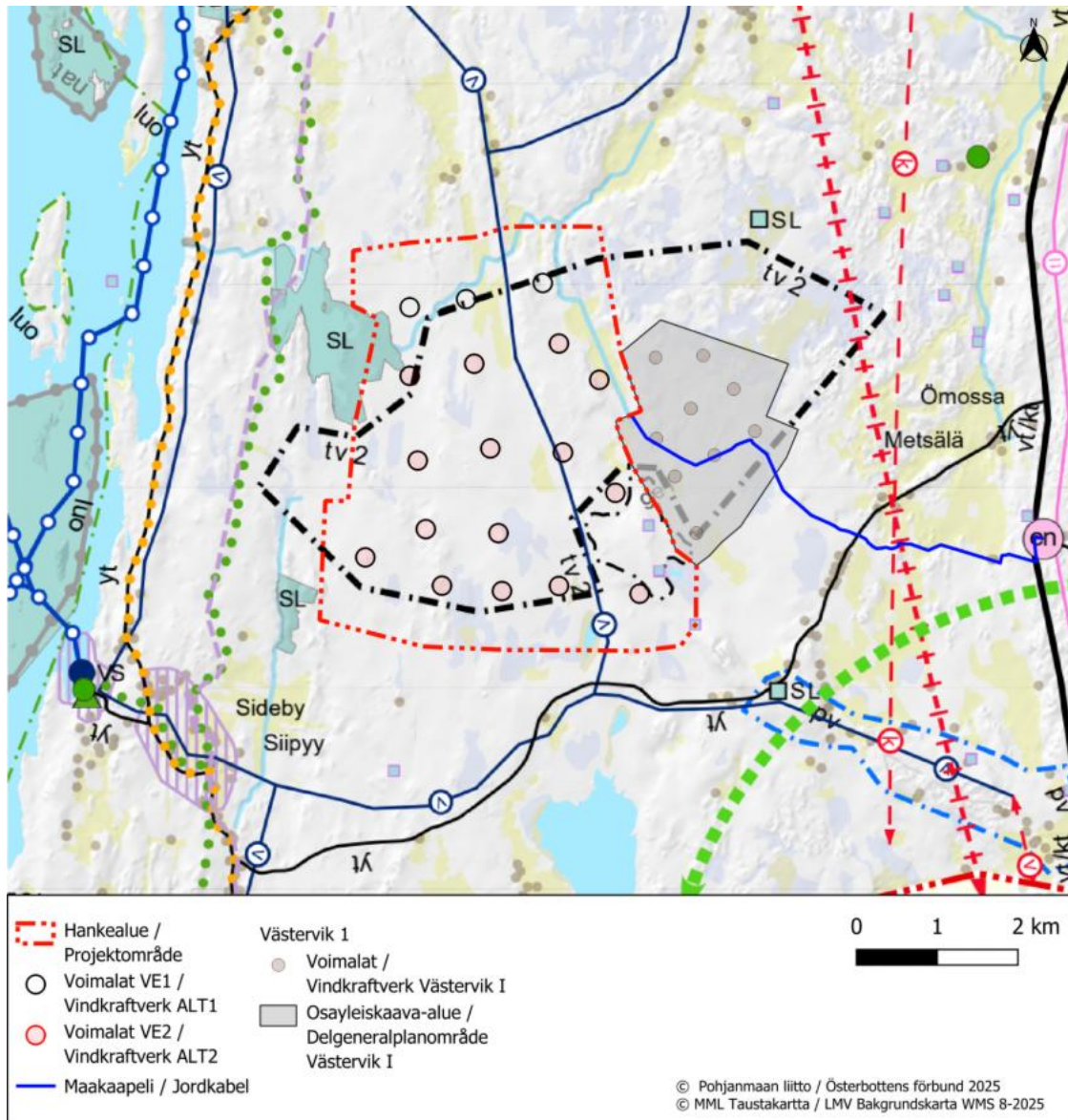
- Toimivat yhdyskunnat ja kestävä liikkuminen
- Terveellinen ja turvallinen ympäristö
- Elinvoimainen luonto- ja kulttuuriympäristö sekä luonnonvarat
- Uusiutumiskykyinen energiahuolto

4.5.2 Maakuntakaava

Pohjanmaa

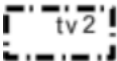
Kaava-alueella on voimassa Pohjanmaan maakuntakaava 2050, joka on voimaan tultuaan kumonnut aiemman Pohjanmaan maakuntakaavan 2040. Kaava on tullut voimaan 2.7.2025.


Västervik II tuulivoimapuiston kaava-alue on Pohjanmaan maakuntakaavassa 2050 osoitettu pääosin tuulivoimaloiden alueeksi.



Kuva 11. Ote Pohjanmaan maakuntakaavasta 2050. Tuulivoima-alue, voimalat, maakaapeli sekä Västervik I osayleiskaava-alue ja voimalat on lisätty kaavakartan päälle. Hankealueen rajaus vastaa kaava-alueen rajausta.

Kaava-alueita koskevat seuraavat Pohjanmaan maakuntakaavan 2050 merkinnät:

Merkintä	Kuvaus
	<p>Tuulivoimaloiden alue (tv2)</p> <p>Ominaisuusmerkinnällä osoitetaan maa-alueita, jotka soveltuvat merkitykseltään seudullisille tuulivoimapuistoille</p> <p><i>Suunnittelumääräys:</i></p>

Merkintä	Kuvaus
	<p>Alueen suunnittelussa on otettava huomioon vaikutukset pysyvään asumiseen, vapaa-ajan asumiseen, virkistykseen ja metsätalouteen sekä maisema-, kulttuuriympäristö- ja luontoarvoihin. Erityistä huomiota tulee kiinnittää linnustoon kohdistuviin yhteisvaikutuksiin. Lisäksi tulee ottaa huomioon lentoliikenteestä ja Puolustusvoimien toiminnasta aiheutuvat rajoitteet.</p>
	<p>Luonnonsuojelulain nojalla suojeltu alue tai suojeltavaksi tarkoitettu alue (SL)</p> <p>Aluevarausmerkinnällä osoitetaan luonnonsuojelulain nojalla suojeltuja tai suojeltavaksi tarkoitettu alueita. Pienialaiset suojelualueet osoitetaan kohdemerkinnällä. Alueella on voimassa maankäyttö- ja rakennuslain 33 §:n mukainen rakentamisrajoitus.</p> <p><i>Suojelumääräys:</i></p> <p>Erityistä huomiota on kiinnitettävä alueen luonnonarvojen säilyttämiseen ja turvaamiseen sekä sellaisten toimenpiteiden välttämiseen, jotka vaarantavat niitä arvoja, joiden perusteella alue on muodostettu tai on tarkoitus muodostaa luonnonsuojelualueeksi.</p>
	<p>Arvokas geologinen muodostuma</p> <p>Ominaisuusmerkinnällä osoitetaan ne geologiset muodostumat, jotka on luokiteltu valtakunnallisesti arvokkaiksi tuuli- ja rantakerrostumiksi, kallioalueiksi, moreenimuodostumiksi tai kivikoiksi, mutta jotka eivät sisälly suojeluohjelmiin. Pienialaiset geologiset muodostumat osoitetaan kohdemerkinnällä.</p> <p><i>Suunnittelumääräys:</i></p> <p>Alueidenkäyttö ja toimenpiteet tulee suunnitella ja toteuttaa niin, että geologiset erityispiirteet turvataan</p>
	<p>Muinaismuistolailla suojeltu muinaisjäännöskohde</p> <p>Ominaisuusmerkinnällä osoitetaan muinaismuistolain (295/1963) nojalla rauhoitettuja kiinteitä muinaisjäännöksiä.</p> <p><i>Suojelumääräys:</i></p> <p>Muinaisjäännökseen vaikuttavasta alueidenkäytön ja toimenpiteiden suunnittelusta tulee neuvotella museoviranomaisen kanssa. Määräys koskee kaikkia kiinteitä muinaisjäännöksiä, myös niitä, joita ei vielä ole viety Museoviraston muinaisjäännösrekisteriin.</p> <p><i>Suunnittelumääräys:</i></p> <p>Alueidenkäytön ja toimenpiteiden suunnittelussa muinaisjäännösalueella on huomioitava kulttuuriympäristö-, maisema- ja luontoarvot.</p>
	<p>Päävesijohto</p> <p><i>Viivamerkinnällä osoitetaan päävesijohtoja.</i></p>

Koko maakuntakaavaa koskevat, mahdolliset Västervik II-alueeseen liittyvät suunnittelumääräykset:

Soita koskeva yleinen suunnittelumääräys: Suoalueet, jotka soidensuojeluryhmän loppuraportissa (YM 26/2015) ehdotetaan luokiteltavaksi valtakunnallisesti arvokkaiksi, tulee huomioida tarkemmassa suunnittelussa siten, että niiden luontoarvot eivät tule uhatuiksi. Yksityismailla olevien soiden suojelu tulee toteuttaa vapaaehtoisin keinoin.

Tulvavaaran huomioimista koskeva yleinen suunnittelumääräys: Alueidenkäytön ja toimenpiteiden suunnittelussa tulee huomioida sään ääri-ilmiöiden ja tulvien riskien minimoiminen. Uutta rakentamista ei tule sijoittaa tulvauhanalaisille alueille. Tästä voidaan poiketa, jos voidaan osoittaa, että tulvariskit pystytään hallitsemaan. Alueidenkäytön ja toimenpiteiden suunnittelussa suositellaan käytettäväksi Tulvakeskuksen tulvakarttapalvelua ja Suomen ympäristökeskuksen hulevesitulvakarttapalvelua. Hulevesisuunnitelmia tulee laatia tarkemman suunnittelun yhteydessä.

Happamia sulfaattimaita koskeva yleinen suunnittelumääräys: Alueidenkäytön suunnittelun tulee perustua riittävään tietoon happamien sulfaattimaiden sijainnista ja laadusta sekä niiden aiheuttamista riskeistä. Uusi toiminta tulee sijoittaa niin, että välttyään lisäämästä kuivaustarvetta.

Energiantuotantoa, -siirtoa ja -varastointia koskeva yleinen suunnittelumääräys: Suunniteltaessa energiantuotantoalueita mantereella ja merialueella on kiinnitettävä erityistä huomiota energiantuotannon, -siirron ja -varastoinnin yhteensovittamiseen muuhun alueidenkäyttöön. Energiantuotantoalueen suunnittelussa tulee huomioida muuhun alueidenkäyttöön, ympäristöön ja ilmastoon kohdistuvat vaikutukset sekä yhteisvaikutukset muiden energiahuoltohankkeiden kanssa. Energiansiirron suunnittelussa tulee selvittää tarkoituksenmukaisin vaihtoehto siirtolinjaukselle. Energiantuotanto- tai varastointialue sekä energiansiirto on toteutettava mahdollisimman vähäisin ympäristövaikutuksin huomioiden erityisesti asumiseen, virkistykseen, alkutuotantoon sekä maisema-, kulttuuriympäristö- ja luontoarvoihin kohdistuvat vaikutukset. Yhtenäisten metsäalueiden pirstoutuminen tulee välttää. Suunnittelussa tulee huomioida luonnon monimuotoisuuden edistämisen mahdollisuudet ja turvata ekologiset yhteydet.

Energiantuotantoa, -siirtoa ja -varastointia koskeva yleinen suunnittelusuositus: Energiansiirtoa suunniteltaessa on huomioitava lähelle toisiaan sijoittuvat energiantuotantoalueet. Voimansiirtojohdot tulee ensisijaisesti keskittää yhteiseen johtokäytävään ja yhteispylväisiin. Maakaapeleiden käyttöä suositellaan, kun se on mahdollista.

Vapaaehtoista ekologista kompensatiota koskeva yleinen suunnittelumääräys: Alueidenkäyttöä ja toimenpiteitä suunniteltaessa ja toteutettaessa voidaan toimeenpanna vapaaehtoinen ekologinen kompensatio joko suojeluhyvityksellä tai tuottamalla luonnonarvoja, jos alueidenkäytön ja toimenpiteiden toteuttaminen heikentää

luonnonarvoja. Hyvittämisen toimeenpanee toimija, joka toiminnallaan heikentää eliölajin elinympäristöä tai luontotyyppiä. Ekologinen kompensatio on aina viimesijainen keino, kun haittoja ei voida estää tai lieventää. Hyvitys on toimeenpantava ennen heikentävien toimenpiteiden toteuttamista.

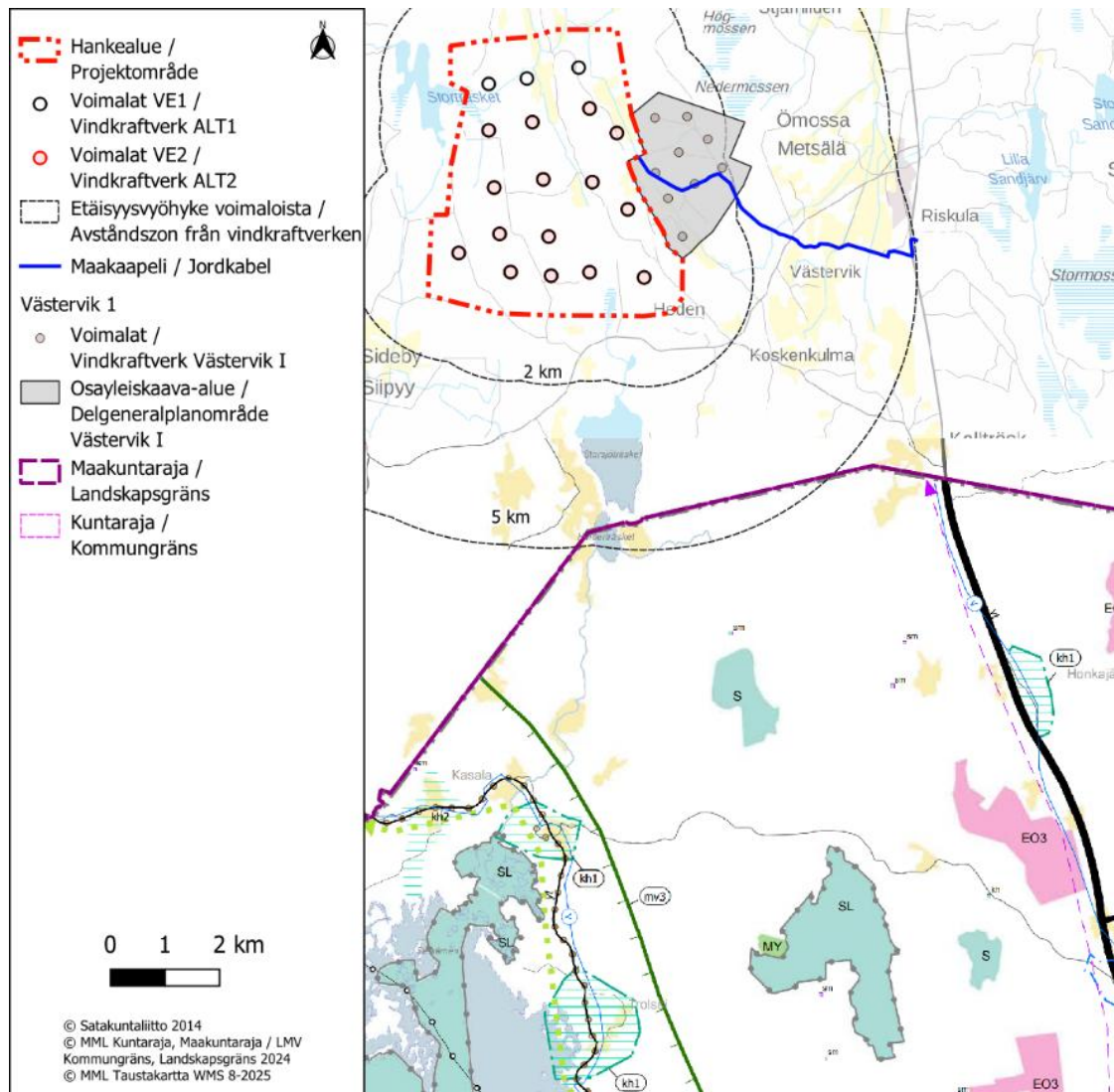
Satakunta

Kaava-alue sijoittuu lähimmillään noin 5 kilometrin etäisyydelle Satakunnan maakuntakaava-alueesta, jolla ovat voimassa Satakunnan maakuntakaava, Satakunnan vaihemaakuntakaava 1, ja Satakunnan vaihemaakuntakaava 2. Satakunnan maakuntakaavan 2050 laatiminen on käynnistynyt vuoden 2021 lopussa. Satakunnan maakuntakaava 2050 laaditaan kaikki maankäyttömuodot kattavana kokonaismaakuntakaavana, jolloin käsitellään alueiden käytön ja yhdyskuntarakenteen periaatteet ja kehittämisen kannalta tarpeelliset alueet koko maakunnan alueella.

Satakunnassa vireillä oleva Satakunnan maakuntakaava 2050 etenee ehdotusvaiheeseen alustavan aikataulun mukaan vuoden 2025 lopulla ja hyväksymisvaihe ajoittuu arviolta vuosiin 2026–2027. Kaava tullaan laatimaan kokonaismaakuntakaavana ja sen lähtökohtana on nykyiset voimassa olevat maakuntakaavat. Voimaan tullessaan Satakunnan maakuntakaavan 2050 on tarkoitus kumota aiemmat kokonais- ja vaihemaakuntakaavat.

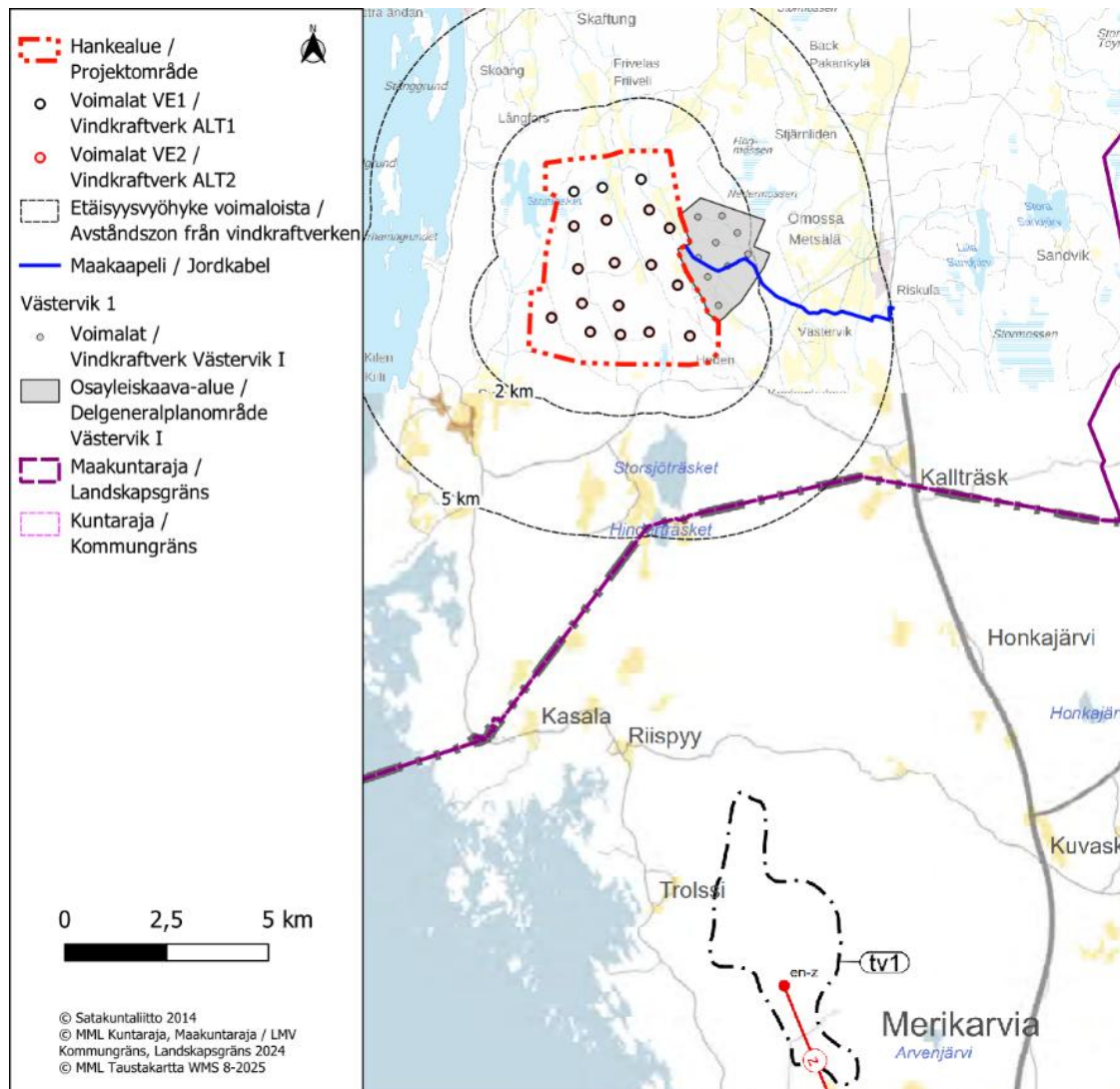
Hieman alle viiden kilometrin etäisyydelle kaava-alueesta sijoittuu osa vireillä olevan Satakunnan maakuntakaavan 2050 kaavaluonnoksessa tuulivoiman selvitysalue (se-tv-alue) sekä Merikarvianjoen ja Ouran saariston kehittämisvyöhyke. Se-tv-alueen käytön ratkaiseminen edellyttää lisäselvityksiä ja jatkosuunnittelua. Merikarvianjoen ja Ouran saariston kehittämisvyöhyke tarkoittaa vyöhykettä, jolle sijoittuu merkittäviä matkailun ja virkistyskäytön kannalta vetovoimaisia alueita ja joihin kohdistuu matkailun ja virkistyskäytön kehittämistarpeita.

Noin 5 km etäisyydelle Västervik II-kaava-alueen koillisimmasta voimalasta kohdistuu vireillä olevassa Satakunnan maakuntakaavassa 2050 ekologisen yhteystarpeen merkintä sekä kaksi perinnebiotooppikohdetta (Kallträsketin laitumet ja Heikinjärven laitumet). Muita, jo hieman kauemmas, noin 7 kilometrin päähän jääviä merkintöjä Satakunnan maakuntakaavassa 2050 ovat kaupunkikehittämisen kohdevyöhykkeiden yhteystarve, jolla osoitetaan kaupunkikehittämisen kohdevyöhykkeiden toiminnalliset yhteystarpeet sekä luonnonsuojelualue ja kaasuverkon yhteystarve.



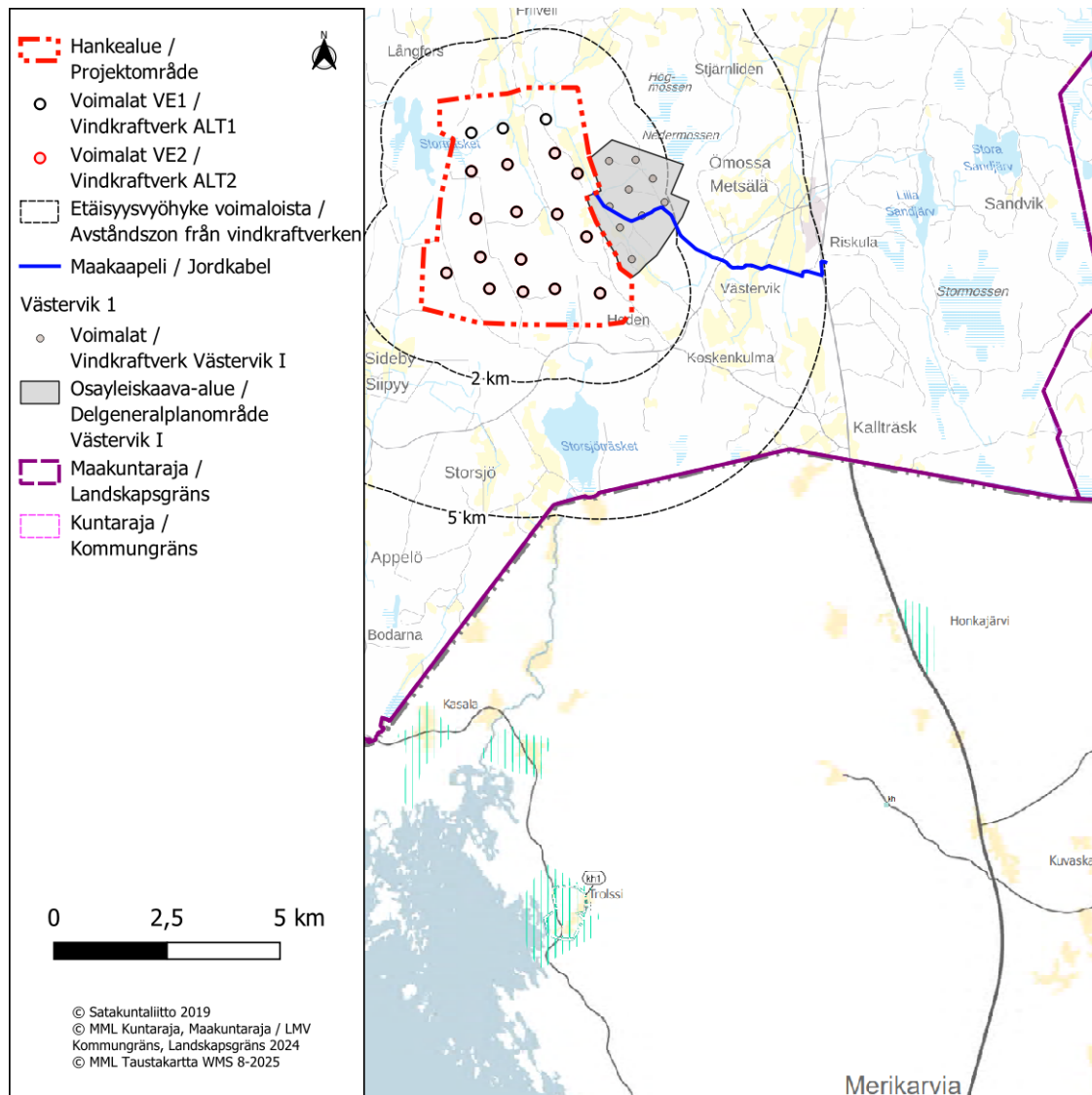
Kuva 12. Kaava-alueen sijoittuminen suhteessa Satakunnan maakuntakaavaan. Hankealueen rajaus vastaa kaava-alueen rajausta.

Satakunnan vaihemaakuntakaava 1 on ympäristöministeriön vahvistama 3.12.2014 ja se on saanut lainvoiman korkeimman hallinto-oikeuden päätöksellä 6.5.2016. Vaihemaakuntakaavassa 1 määritellään maakunnallisesti merkittävät tuulivoimatuotannonalueet sekä niihin liittyvä energiahuolto. Alle viiden kilometrin etäisyydelle Västervik II suunnitelluista voimaloista ei sijoitu Satakunnan vaihemaakuntakaavan 1 kaavamerkintöjä.



Kuva 13. Kaava-alueen sijoittuminen suhteessa Satakunnan vaihemaakuntakaava 1:n. Hankealueen rajaus vastaa kaava-alueen rajausta.

Satakunnan vaihemaakuntakaavassa 2 käsitellään muun muassa aurinko- ja bioenergian tuotantoa sekä terminaali-alueita. Kaavassa on päivitetty lisäksi merkittävät rakennetut kulttuuriympäristöt sekä osittain maakunnallisesti merkittävät kulttuuriympäristöt. Alle viiden kilometrin etäisyydelle Västervik II-alueelle suunnitelluista voimaloista ei sijoitu Satakunnan vaihemaakuntakaavan 2 kaavamerkintöjä.

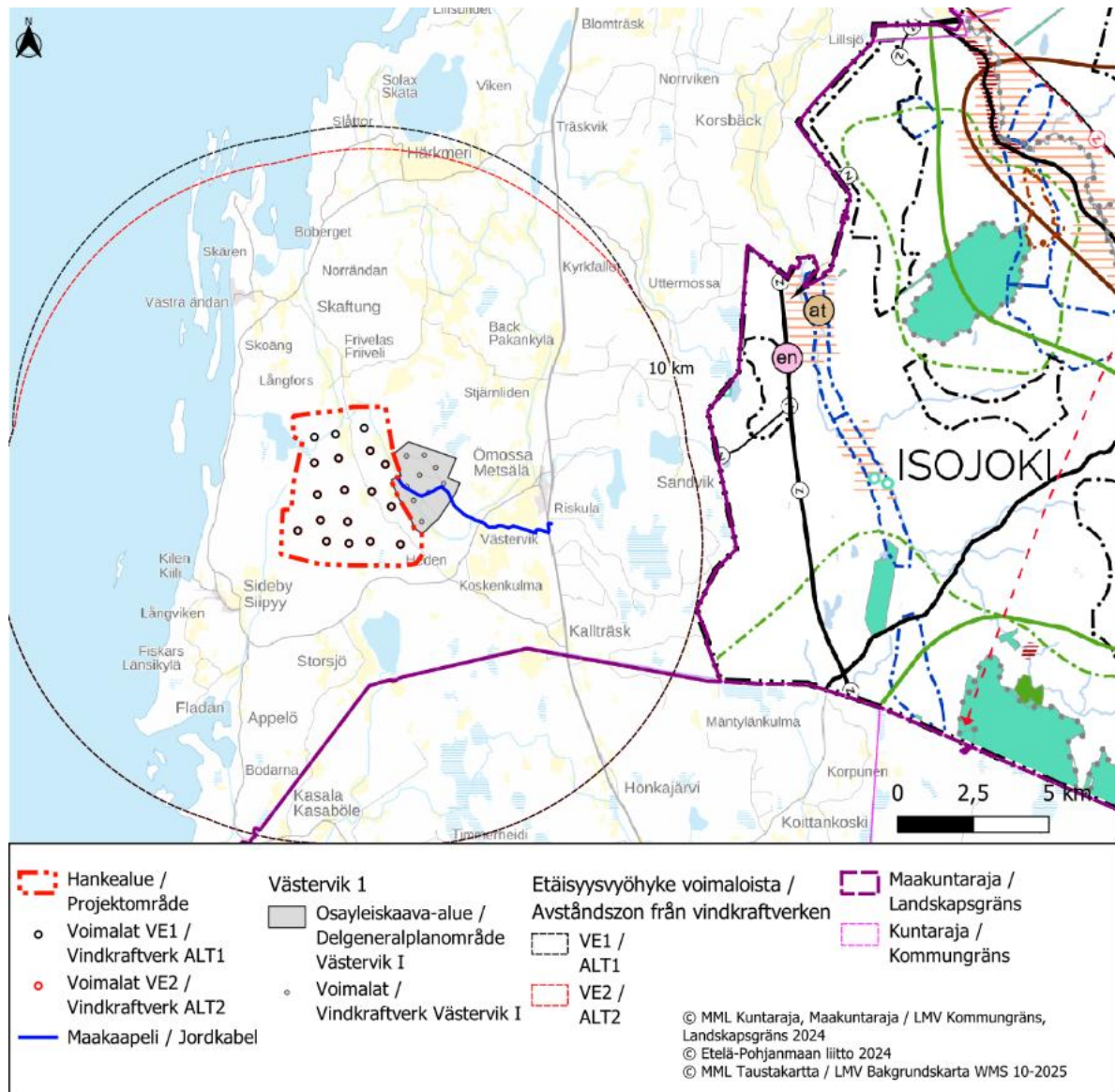


Kuva 14. Kaava-alueen sijoittuminen suhteessa Satakunnan vaihemaakuntakaava 2:n. Hankealueen rajaus vastaa kaava-alueen rajausta.

Etelä-Pohjanmaa

Etelä-Pohjanmaalla on voimassa Etelä-Pohjanmaan maakuntakaava 2050. Kaava on hyväksytty maakuntavaltuustossa 16.9.2024 ja kaava on kuulutettu voimaan 20.12.2024. Etelä-Pohjanmaan maakuntakaava 2050 kumosi voimaan tultuaan maakunnan aiemmat maakuntakaavat.

Etelä-Pohjanmaan maakuntakaavan 2050 merkintöjä ei sijoitu alle kymmenen kilometrin etäisyydelle Västervik II tuulivoimahankkeen voimaloista.

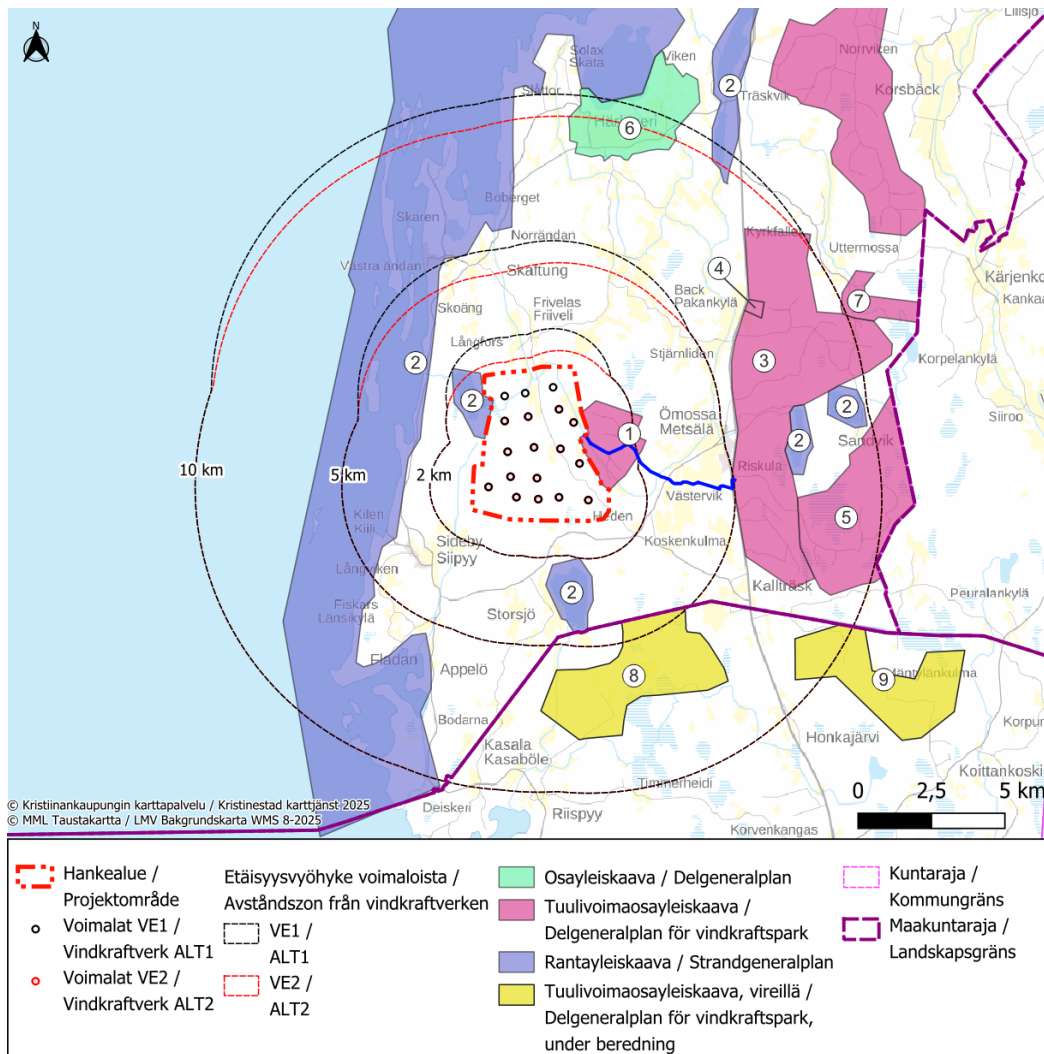


Kuva 15. Kaava-alueen sijoittuminen suhteessa Etelä-Pohjanmaan maakuntakaavaan 2050.

4.5.3 Yleiskaavat ja asemakaavat

Kaava-alue rajautuu Västervikin tuulivoimapuiston osayleiskaavaan sekä rantayleiskaavaan. Alle kymmenen kilometrin etäisyydelle kaava-alueesta sijoittuvat Metsälän tuulivoimapuiston osayleiskaava noin 4,2 kilometrin etäisyydelle kaava-alueesta itään, Metsälän tuulivoimapuiston oy:n tarkistus, Öströmin perunatuote noin 6,1 kilometrin etäisyydelle kaava-alueesta koilliseen, Mikonkeitaan tuulivoimapuiston osayleiskaava noin 6,4 kilometrin etäisyydelle kaava-alueesta itään, Uttermossan tuulivoimapuiston osayleiskaava noin 9,3 kilometrin etäisyydelle kaava-alueesta koilliseen sekä Härkmeren osayleiskaava noin 7,1 kilometrin etäisyydelle kaava-alueesta pohjoiseen.

Alueella ei ole voimassa olevia asemakaavoja. Lähimmät asemakaavoitetut alueet sijaitsevat Kristiinankaupungissa noin 17 kilometrin etäisyydellä kaava-alueesta.



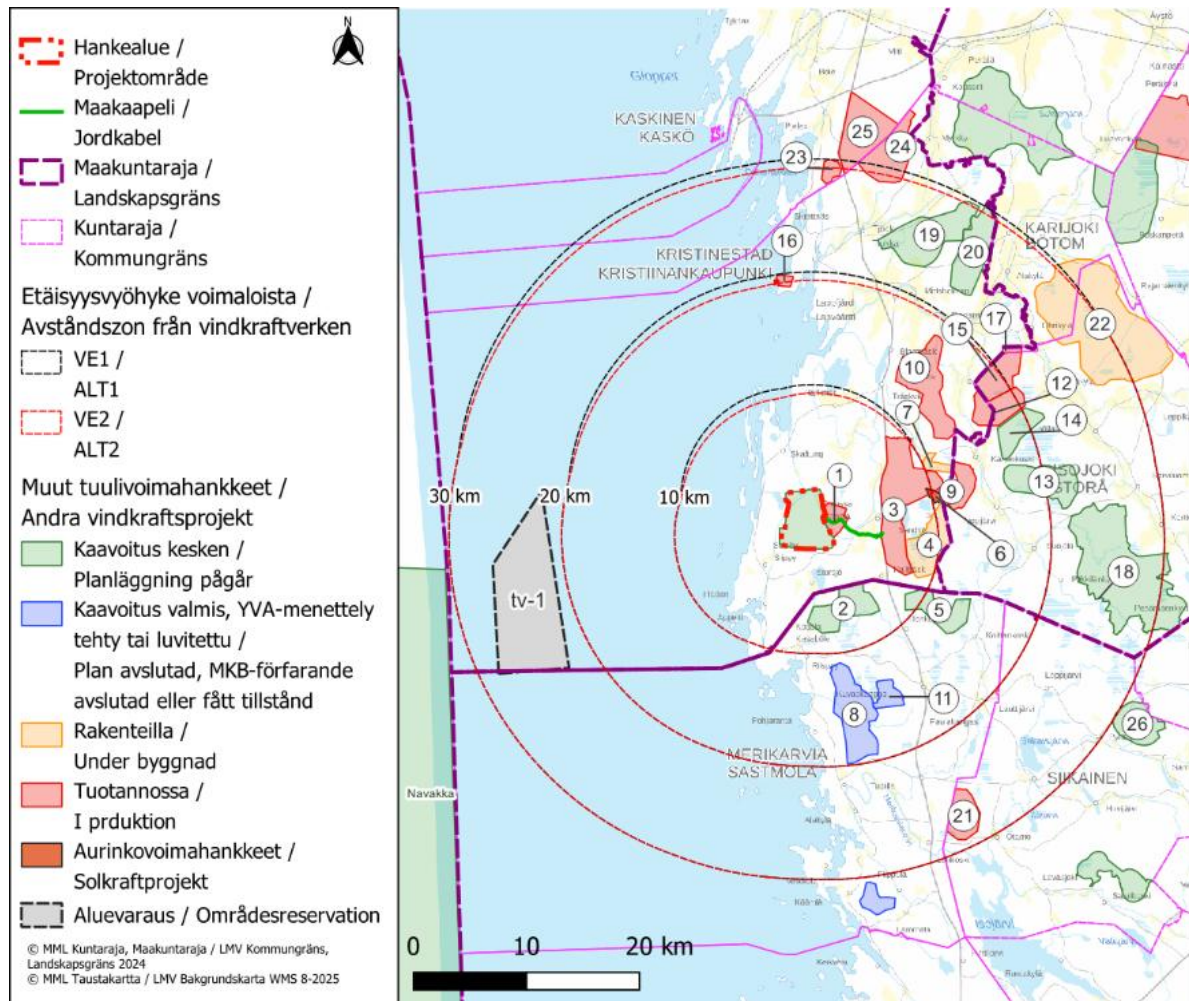
Kuva 16. Kaava-alueen läheisyyteen sijoittuvat yleis- ja asemakaavat. Kaava-alue on rajattu punaisella. Kohdenumerot 1 Västervikin tuulivoimapuiston oyk, 2 Kristiinankaupungin rantayleiskaava, 3 Metsälän tuulivoimapuiston oyk, 4 Metsälän tuulivoimapuiston oyk osan tarkistus Öströmin perunatuote, 5 Mikonkeitaan tuulivoimapuiston oyk, 6 Härkmeren oyk, 7 Uttermossan tuulivoimapuiston oyk, 8 Pyynevangas tuulivoimapuiston oyk, 9 Kultakalliot tuulivoimapuiston oyk.

4.6 Maanomistus

Kaava-alue sijoittuu pääosin yksityisten maanomistajien maille.

4.7 Kaava-alueen läheisyyteen sijoittuvat muut tuulivoimahankkeet

Västervik I:n toiminnassa oleva tuulivoimapuisto rajautuu kaava-alueeseen. Alle 30 kilometrin etäisyydelle Västervik II:n kaava-alueesta sijoittuu yhteensä 12 tuotannossa olevaa tuulivoimapuistoa, joista Västervik I:n lisäksi alle kymmenen kilometrin etäisyydelle Västervik II:sta sijoittuvat Västervik I, Metsälä ja Isokeidas. Lisäksi alle 30 kilometrin etäisyydelle sijoittuu 13 suunnitteilla tai raketeilla olevaa tuulivoimahanketta. Alle 30 kilometrin etäisyydelle sijoittuvat tällä hetkellä tiedossa olevat hankkeet on esitetty kuvassa 17.

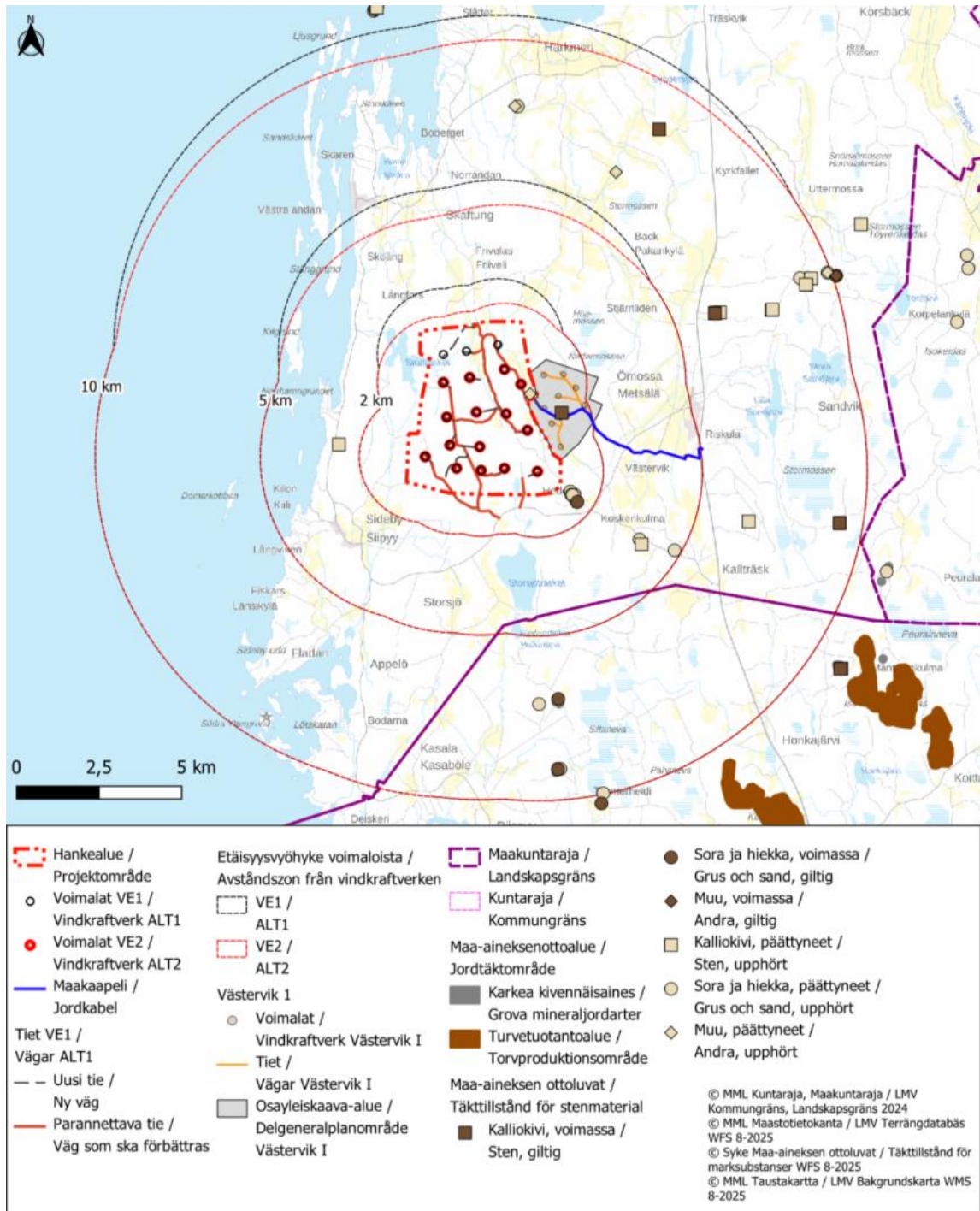


Kuva 17. Muut tuulivoimahankkeet Västervik II kaava-alueen ympäristössä. Pohjanmaan maakuntakaavassa esitetty tv-1 alue (merituulivoimalle varattu alue) on esitetty kartassa harmaalla. (tilanne 8/2025). Hankealueen rajausta vastaa kaava-alueen rajausta. Kohdenumerot 1 Västervik, 2 Pyynevankangas, 3 Metsälä / Ömossa, 4 Mikonkeidas, 5 Kultakalliot, 6 Stora Sandjärv (aurinkovoima), 7 Uttermossa, 8 Korpi-Matti, 9 Isokeidas, 10 Lappfjärd, 11 Korvenneva, 12 Lakiakangas III, 13 Surmankeidas, 14 Lehmikeidas, 15 Lakiakangas II, 16 Karhusaari, 17 Lakiakangas I, 18 Kolmihaara, 19 Åback, 20 Pyhävuori, 21 Jäneskeidas, 22 Rajamäenkylä, 23 Svalskulla, 24 Pohjoinen, 25 Pjelaax, 26 Santakangas.

4.8 Kaava-alueen läheisyyteen sijoittuvat muut hankkeet

Kaava-alueen itäpuolelle, noin 9,5 kilometrin etäisyydelle lähimmästä voimalasta sijoittuu Solmar Consulting Oy:n Stora Sandjärv-aurinkovoimahanke, jonka kaavaehdotus hyväksyttiin Kristiinankaupungin kaupunginhallituksessa 4.6.2025.

Kaava-alueelle ei sijoitu voimassa olevien maa-ainestenottolupien alueita. Alueen itäosassa on päättynyt muu maa-ainestenottolupa (lupa päättynyt vuonna 2002). Västervik I -tuulivoima-alueella sijaitsee 7.9.2022–22.10.2027 voimassa oleva maa-ainestenottolupa, josta tullaan ottamaan Västervik II -tuulivoimahankkeen tarvitsemat maa-ainekset. Luvan mukaan maa-aineksenottoa on jäljellä 48 000 kuutiometriä. Tuulivoima-alueen kaakkoispuolella Hedenin alueella noin 1,5 kilometrin etäisyydellä lähimmästä voimalasta on voimassa oleva soran ja hiekan ottolupa. Lupa on voimassa 20.4.2022–4.6.2030, luvan mukaan maa-aineksenottoa on jäljellä 72 500 kuutiometriä. Kaikkiaan alle kymmenen kilometrin etäisyydellä suunnitelluista voimaloista sijaitsee seitsemän voimassa olevaa maa-ainestenottolupaa sekä useita päättyneitä lupia. Alle kymmenen kilometrin etäisyydellä sijaitsee lisäksi kolme karkean kivennäisaineksen ottoaluetta.



Kuva 18. Maa-ainesten ottoluvat kaava-alueen läheisyydessä.

5 Selvitykset ja vaikutusten arviointi

Vaikutusten arviointi on osa tuulivoimaa koskevan osayleiskaavan suunnittelua. Vaikutusten selvittämisen tarkoituksena on jo suunnittelun aikana saada tietoa suunnitteluratkaisujen merkityksestä ja siten parantaa lopullisen suunnitelman laatua. Vaikutusten selvittäminen perustuu alueelta käytössä oleviin perustietoihin, alueella suoritettuihin maastokäynteihin, osallisilta saataviin lähtötietoihin, lausuntoihin ja huomautuksiin sekä laadittavien suunnitelmien ympäristöä muuttavien ominaisuuksien analysointiin.

Merkittävien tuulivoimahankkeiden ympäristövaikutukset arvioidaan YVA-lain mukaisessa ympäristövaikutusten arviointimenettelyssä. Västervik II tuulivoimapuisto ylittää YVA-lain liitteen 1 hankeluettelon mukaisen rajan, jonka mukaan tuulivoimahankkeissa sovelletaan ympäristövaikutusten arviointimenettelystä annetun lain mukaista arviointimenettelyä, kun yksittäisten laitosten lukumäärä on vähintään 10 kappaletta tai kokonaisteho vähintään 45 megawattia.

Västervik II hankkeessa ennakoitaan ympäristövaikutusten kohdistuvan tuulivoiman osalta erityisesti maisemavaikutuksiin. Kookkaina rakennelmina tuulivoimalat näkyvät laajasti avoimille alueille, erityisesti järviolueille. Luontovaikutukset kohdistuvat erityisesti suo- ja metsäluontoon, linnustoon, luontodirektiivin liitteen IV(a) lajeihin ja ekologisiin yhteyksiin. Kokonaisuudessaan laajana hankkeena vaikutukset alueen elinkeinoelämään ja aluetalouteen ovat merkittävät varsinkin hankkeen rakennusvaiheessa työllisyyden kannalta sekä käytön aikana kuntatalouden kannalta. Arviointityön perusteella hankkeen vaikutusalueet tarkentuvat ja saattavat laajentua tai rajautua tässä suunnitelmassa arvioidusta.

YVA-menettelyn yhteydessä on tehty ja tehdään seuraavat inventoinnit ja selvitykset, jotka palvelevat myös laadittavaa osayleiskaavaa. Selvitykset vastaavat yleisiä, tuulivoimaa varten laadittavia selvityksiä:

- Kasvillisuus- ja luontotyyppiselvitys (5 pv)
- Lintujen kevät- ja syysmuuttoselvitykset (15 pv + 15 pv)
- Pesimälinnustoselvitys (6 pv)
- Metsäkanalintujen soidinpaikkainventointi (6 pv)
- Pöllöselvitys (4 yötä)
- Päiväpetolintuselvitys (15 pv)
- Liito-oravainventointi (4 pv)
- Viitasammakkoselvitys (3 pv)
- Lepakkoselvitys (6 yötä)
- Muun arvolajiston esiintymispotentiaali arvioitiin muiden luontoselvitysten aikana
- Merikotkan törmäysmallinnus

- Luonnonsuojelulain 35 § mukaiset Natura 2000 -arvioinnit (Kristiinankaupungin saaristo, Lapväärtin kosteikot) + Natura-arviointivelvollisuuden selvitys (Kasalanjokisuus)
- Maisema-asiantuntijan maastotarkastelut
- Näkymäalueanalyysi ja havainnekuvat
- Melu- ja välkemallinnus
- Asukaskysely
- Metsästäjähaastattelut
- Arkeologinen inventointi

Selvitysten tarkempi sisältö, käytettävät menetelmät ja maastotöiden määrät on kuvattu tämän hankkeen YVA-ohjelmassa (Västervik II:n tuulivoimahanke, Kristiinankaupunki – Ympäristövaikutusten arviointiohjelma).

6 Osallistuminen ja vuorovaikutus

6.1 Osalliset

Maankäyttö- ja rakennuslain 62 §:n mukaan osallisia ovat alueen maanomistajat ja ne, joiden asumiseen, työntekoon tai muihin oloihin kaava saattaa huomattavasti vaikuttaa, sekä viranomaiset ja yhteisöt, joiden toimialaa suunnittelussa käsitellään:

- kaavan vaikutusalueen asukkaat
- yritykset ja elinkeinonharjoittajat
- virkistysalueiden käyttäjät
- kaavan vaikutusalueen maanomistajat ja haltijat
- asukkaita edustavat yhteisöt, kuten asukasyhdistykset sekä kylätoimikunnat
- tiettyä intressiä tai väestöryhmää edustavat yhteisöt, kuten luonnonsuojeluyhdistykset
- elinkeinonharjoittajia ja yrityksiä edustavat yhteisöt
- erityistehtäviä hoitavat yhteisöt tai yritykset, kuten energia- ja vesilaitokset

Edellä mainittuja ovat ainakin seuraavat:

- Cinia Group Oy
- Digita Networks Oy
- Elisa Oy
- TeliaSonera Finland Oyj
- DNA oy
- Ilmatieteen laitos

- Maa- ja metsätaloustuottajain Keskusliitto MTK
- Riistakeskus
- Suomen Metsäkeskus
- Metsänhoitoyhdistys Pohjanmaa
- Sydbottens natur och miljö r.f

Viranomaiset, joiden toimialaa suunnittelussa käsitellään:

- Kristiinankaupungin eri hallintokunnat, lautakunnat ja luottamuselimet
- Pohjanmaan pelastuslaitos
- Liikenne- ja viestintävirasto Traficom
- Luonnonvarakeskus Luke
- Metsähallitus
- Suomen metsäkeskus
- Närpiön kaupunki
- Karijoen kunta
- Isojoen kunta
- Merikarvian kunta
- Länsirannikon valvontalautakunnan ympäristöjaosto
- Pohjanmaan elinkeino-, liikenne- ja ympäristökeskus (ELY-keskus)
- Etelä-Pohjanmaan elinkeino-, liikenne- ja ympäristökeskus (ELY-keskus)
- Pohjanmaan liitto
- Satakunnan liitto
- Etelä-Pohjanmaan liitto
- Pohjanmaan museo
- Puolustusvoimat, 3. Logistiikkarykmentti
- Suomen Erillisverkot
- Väylävirasto (entinen Liikennevirasto)
- Aluehallintavirasto
- Finavia
- Fingrid Oyj

Osallisten listausta täydennetään tarvittaessa kaavatyön edetessä.

6.2 Osallistuminen

Osallisilla on mahdollisuus antaa palautetta OAS:sta. Osalliset voivat myös nähtävillä olojen aikana esittää kaavan valmisteluvaiheessa mielipiteensä ja kaavan ehdotusvaiheessa muistutuksensa. OAS:sta, kaavan valmisteluaineistosta (sis. kaavaluonnoksen) ja kaavaehdotuksesta pyydetään lausunnot viranomaisilta.

Västervik II tuulivoimapuiston osayleiskaavaa koskeva tiedotus tapahtuu paikallisissa sanomalehdissä ja Kristiinankaupungin internetsivuilla.

7 Tiedottaminen, suunnitteluvaiheet ja alustava aikataulu

Kaavoituksen vireille tulosta ja osallistumis- ja arviointisuunnitelman sekä kaavan ja siihen liittyvän suunnittelumateriaalin nähtävillä olosta tiedotetaan kaupungin ilmoitustaululla, paikallislehdessä sekä kaupungin kotisivulla (<http://www.kristinestad.fi>) jäljempänä olevan aikataulun mukaisesti. Kaavoitusprosessiin mahdollisesti myöhemmin tulleista oleellisista muutoksista tiedotetaan vastaavasti.

Kaavan nähtävillä olossa kaavoitukseen liittyvä materiaali on nähtävillä Kristiinankaupungin teknisen palvelualueen kansliassa (käyntiosoite: Lapväärtintie 10), Raatihuoneella (Aitakatu 1) sekä kaupungin Internet-sivuilla.

Kaavoituksen vireilletulo (kesä-alkusyksy 2024)

Kaavoitus on tullut vireille Kristiinankaupungin kaupunginhallituksen kaavoitusjaoston päätöksellä §77 3.10.2024.

Kristiinankaupunki päätti kaavan aloitusvaiheen aineiston asettamisesta nähtäville. Aloitusvaiheen aineisto asetettiin nähtäville ja osallistumis- ja arviointisuunnitelmaa (OAS) koskien pidettiin yhteinen yleisötilaisuus YVA-ohjelman kanssa. Nähtäville asettamisesta kuulutettiin julkisesti.

Osallisilla oli mahdollisuus esittää nähtävilläoloaikana mielipiteensä osallistumis- ja arviointisuunnitelmasta joko kirjallisesti tai suullisesti. Palaute tuli toimittaa kirjallisesti osoitteeseen: PL 13, 64101 Kristiinankaupunki (kuoreen merkintä Västervik II tuulivoimapuiston osayleiskaava) ja tuli jätettääennnen nähtävilläolon päättymistä. Myös sähköinen lomake "Mielipide OAS:n riittävydestä" oli käytettävissä.

Osallistumis- ja arviointisuunnitelmasta pyydettiin lausunnot viranomaisilta. Saatu palaute käsiteltiin koosteeksi ja lausuntoihin sekä mielipiteisiin annetaan vastineet.

Osallistumis- ja arviointisuunnitelmaa täydennetään tarvittaessa kaavoitusprosessin aikana.

Yleiskaavan valmisteluvaihe (talvi 2024-kevät 2026)

Kristiinankaupunki päättää kaavan valmisteluvaiheen aineiston (osallistumis- ja arviointisuunnitelma, kaavaluonnos, kaavaselostus ja erillisselvitykset) asettamisesta nähtäville ja päätöksen jälkeen aineisto viedään nähtäville. Nähtäville asettamisesta kuulutetaan julkisesti.

Osallisilla ja kuntalaisilla on mahdollisuus esittää nähtävilläoloaikana mielipiteensä valmisteluvaiheen aineistosta joko kirjallisesti tai suullisesti. Palaute toimitetaan kirjallisesti osoitteeseen: PL 13, 64101 Kristiinankaupunki (kuoreen merkintä Västervik II tuulivoimapuiston osayleiskaava) ja on jätettävä ennen nähtävilläolon päättymistä. Myös sähköinen lomake "Mielipide kaava-asiasta" on käytettävissä.

Valmisteluvaiheen aineistosta pyydetään lausunnot viranomaisilta. Saatu palaute käsitellään koosteeksi ja lausuntoihin sekä mielipiteisiin annetaan vastineet.

Yleiskaavan ehdotusvaihe (kevät 2026-syyskuu 2026)

Kristiinankaupunki päättää ehdotusvaiheen aineiston asettamisesta nähtäville ja päätöksen jälkeen aineisto viedään nähtäville. Nähtäville asettamisesta kuulutetaan julkisesti.

Osallisilla ja kuntalaisilla on mahdollisuus antaa nähtävilläoloaikana muistutus ehdotusvaiheen aineistosta. Palaute toimitetaan kirjallisesti osoitteeseen: PL 13, 64101 Kristiinankaupunki (kuoreen merkintä Västervik II tuulivoimapuiston osayleiskaava) ja on jätettävä ennen nähtävilläolon päättymistä. Myös sähköinen lomake "Muistutus kaava-asiasta" on käytettävissä.

Ehdotusvaiheen aineistosta pyydetään lausunnot viranomaisilta. Saatu palaute käsitellään koosteeksi ja lausuntoihin sekä muistutuksiin annetaan vastineet.

Yleiskaavan hyväksymisvaihe (loppuvuosi 2026)

Kaavaehdotuksesta annettuihin muistutuksiin ja lausuntoihin annetaan perustellut vastineet. Kristiinankaupungin kaupunginvaltuusto hyväksyy yleiskaavan. Yleiskaavan hyväksymispäätöksestä kuulutetaan virallisesti MRL 67 §:n / AKL 67 §:n ja MRA 94 §:n mukaan.

Maankäyttö- ja rakennuslain 188 §:n mukaan yleiskaavan hyväksymistä koskevaan päätökseen haetaan muutosta valittamalla hallinto-oikeuteen siten kuin kuntalaissa säädetään.

Jos valituksia ei jätetä, kaava astuu voimaan, kun sen hyväksymistä koskevasta lainvoimaisesta päätöksestä on kuulutettu (MRA 93 §).

8 Yhteystiedot

Kristiinankaupunki



Kristiinankaupunki

vt. maankäyttöpäällikkö

Lauri Koskinen

puh: 040 356 6450

lauri.koskinen@krs.fi

KRISTIINANKAUPUNKI

PL 13, 64101

www.kristinestad.fi

Kaavaa laativa konsultti



FCG Finnish Consulting Group Oy

Projektijohtaja

Heini-Sofia Iho

puh: 044 431 4350

heini-sofia.iho@fcg.fi

Kaavoituskoordinaattori, suunnittelija

Frans Cederlöf

puh. 041 730 6744

frans.cederlof@fcg.fi

www.fcg.fi

Hankevastaava



ILMATAR

Ilmatar Kristiinankaupunki Kaksi Oy

Hankekehityspäällikkö

Helena Arola

puh. 040 869 8695

helena.arola@ilmatar.com

Kanavaranta 1

00160 Helsinki

www.ilmatar.com