



FCG.

Västervik II, delgeneralplan för vindkraftspark

PROGRAM FÖR DELTAGANDE OCH BEDÖMNING

Kristinestad / Ilmatar Kristiinankaupunki Kaksi Oy

25.3.2026

P50351

Innehåll

1	Syftet med programmet för deltagande och bedömning	2
2	Planområde.....	2
3	Utgångspunkter, planeringslösningar och mål.....	4
4	Planområdets nuläge.....	5
4.1	Samhällsstruktur och boende	5
4.2	Naturvärden	9
4.3	Byggda kulturområden och landskap.....	11
4.4	Fornlämningar	16
4.5	Planeringssituationen.....	17
4.5.1	Riksomfattande mål för områdesanvändningen	17
4.5.2	Landskapsplan.....	17
4.5.3	Generalplaner och detaljplaner	26
4.6	Markägoförhållanden.....	27
4.7	Övriga vindkraftsprojekt i närheten av planområdet	28
4.8	Övriga projekt i närheten av planområdet.....	29
5	Utredningar och konsekvensbedömning.....	31
6	Deltagande och växelverkan.....	32
6.1	Intressenter	32
6.2	Deltagande	33
7	Information, planeringsskeden och preliminärt tidsschema	34
8	Kontaktuppgifter.....	36

*FCG Rakennettu Ympäristö Oy ("FCG") har utarbetat denna utredning i enlighet med uppdraget och anvisningarna från FCG:s kund ("Kunden"). Denna rapport har utarbetats i enlighet med villkoren i avtalet mellan FCG och Kunden. **FCG ansvarar inte för denna utredning eller användningen av den i relation till någon annan part än Kunden.***

Denna rapport kan basera sig helt eller delvis på uppgifter som FCG fått från en tredje part eller på offentliga källor, och således på uppgifter som FCG inte haft möjlighet att påverka. FCG konstaterar uttryckligen att bolaget inte bär ansvar för felaktiga eller bristfälliga uppgifter som bolaget fått av andra parter.

Alla rättigheter (inklusive upphovsrätt) till denna rapport ägs av FCG, eller Kunden, om detta har avtalats mellan FCG och Kunden. Denna rapport eller en del av den får inte bearbetas eller användas på nytt för ett annat ändamål utan skriftligt tillstånd från FCG.

Ansvarsfrihetsklausul:

Programmet för deltagande och bedömning för delgeneralplanen för Västervik II vindkraftspark har översatts från finska till svenska. Vid eventuella skillnader i språkversionerna gäller den finska versionen.

Översättningen till svenska har gjorts av Översättningstjänst Jenni Roth.

Förkortningar och begrepp

Program för deltagande och bedömning (PDB)

Ett program för deltagande och bedömning är en plan om förfarandet vid deltagande och växelverkan samt planens konsekvensbedömning som utarbetas enligt markanvändnings- och bygglagen (63 § MBL/63 § OAL). PDB innehåller grundläggande information om planprojektet och dess beredningsprocess så att intressenterna kan bedöma planens betydelse och behovet att delta i dess beredning. I PDB redogörs för planens utgångspunkter, invånarnas och andra intressenters möjligheter att delta i planeringen samt för planens skeden, tidsschema och konsekvensbedömning. Det är tillåtet att kommentera huruvida PDB är tillräckligt och programmet uppdateras vid behov.

Intressent

Intressenter vid generalplanering är invånarna i planeringsområdet och närliggande områden, ägare till mark- och vattenområden, sammanslutningar, företagare och andra parter, vars boende, arbete eller andra förhållanden kan påverkas avsevärt av planen. Intressenter är även de myndigheter och sammanslutningar vars verksamhetsområde behandlas i planeringen. (62 § MBL/62 § OAL) Intressenterna har rätt att ta del av beredningen av planen, att bedöma dess konsekvenser och att uttrycka sin åsikt om planen.

Generalplan

Generalplaner är riktgivande generella planer för markanvändning och trafik. Med hjälp av generalplaner hanteras utvecklingen och ökningen av markanvändningen. I 39 § i markanvändnings- och bygglagen definieras innehållskrav för en generalplan. Generalplaner möjliggör utveckling av markanvändningen på lång sikt. Generalplanen har en viktig uppgift att styra placeringen av olika funktioner i samhället, såsom bebyggelse, service, arbetsplatser och rekreationsområden samt att samordna funktionerna.

Delgeneralplaner är generalplaner som riktas till en del av en stads eller kommuns område och de kan vara mer detaljerade än en generalplan som gäller hela staden.

Markanvändnings- och bygglagen (MBL)

Markanvändnings- och bygglagen (lagen om områdesanvändning fr.o.m. 1.1.2025) har som syfte att ordna områdesanvändning och byggande så att det skapas förutsättningar för en god levnadsmiljö och så att ekologiskt, ekonomiskt, socialt och kulturellt hållbar utveckling främjas.

Syftet är också att trygga var och ens möjligheter att påverka beredningen av ärenden, planeringens kvalitet och växelverkan, en mångsidig expertis och öppen information om ärenden som behandlas.

1 Syftet med programmet för deltagande och bedömning

Enligt 63 § i markanvändnings- och bygglagen (MBL)/63 § OAL ska ett planlägningsarbete omfatta ett med avseende på planens syfte och betydelse nödvändigt program för deltagande och växelverkan samt för bedömning av planens konsekvenser. Programmet för deltagande och bedömning (PDB) läggs fram till påseende i början av planlägningsarbetet. Intressenterna har möjlighet framföra sina åsikter om programmet för deltagande och bedömning.

I programmet för deltagande och bedömning redogörs för vad som planeras och var, vilka som är planarbetets intressenter samt för när och hur det är möjligt att påverka planeringen av området. Dessutom redogörs för utgångspunkterna för planeringsarbetet, målen samt för de utredningar och de konsekvensbedömningar som ska göras under arbetets gång.

Vid behov uppdateras programmet för deltagande och bedömning (PDB) vartefter att planarbetet framskrider. **Detta PDB berör delgeneralplanen för Västervik II vindkraftspark. Området för delgeneralplanen ligger i staden Kristinestads område, i projektområdet för Västervik II vindkraftspark.**

2 Planområde

Planområdet ligger i landskapet Österbotten på cirka 16,2 kilometers avstånd från Lappfjärds tätort och på cirka 18,2 kilometers avstånd söder om Kristinestads centrumområde. Sastmola centrumtätort ligger på cirka 18,9 kilometers avstånd söder om planområdet och Storå centrum cirka 26,8 kilometer öster om planområdet. Landskapsgränsen till Satakunta ligger som närmast på cirka 3,5 kilometers avstånd söder om planområdet och landskapsgränsen till Södra Österbotten cirka 6,2 kilometer öster om planområdet. (Bild 1)

Planområdet för Västervik II har en storlek på cirka 1 900 hektar. I planområdet finns ekonomiskog, utdikade och outdikade myrar och åkerskiften. Småträsket ligger i den södra delen av planområdet och Storträsket på den nordvästra sidan av planområdet. **Avgränsningen av projektområdet och på så sätt även planområdet kan preciseras under planprocessens gång.**

Anslutande av projektet till stamnätet planeras genom en ny cirka 6,6 kilometer lång medelspänningsjordkabel. Jordkabeln byggs i samma schakt som jordkabeln i Västervik I-skedet. Anslutningspunkten finns vid Riskula elstation öster om vindkraftsområdet. Läget för Riskula elstation visas på bild 2. Lösningarna för elöverföringen kan preciseras i den fortsatta planeringen av projektet. Den elöverföring som ligger utanför planområdet avgörs inte genom generalplanen.

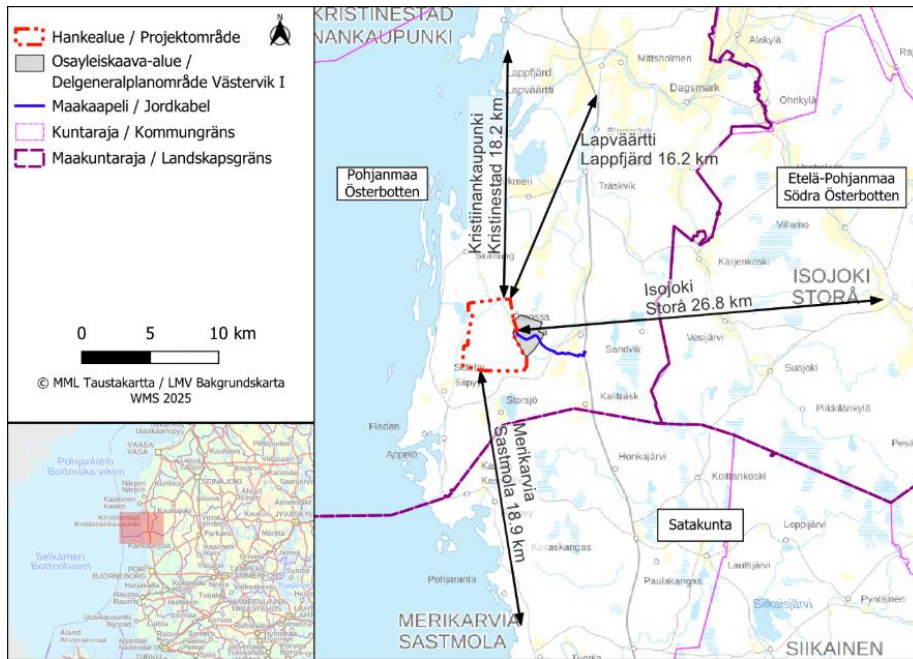


Bild 1. Avståndet från planområdet till de närmaste centrumen. Projektområdets gränser motsvarar planområdets gränser.

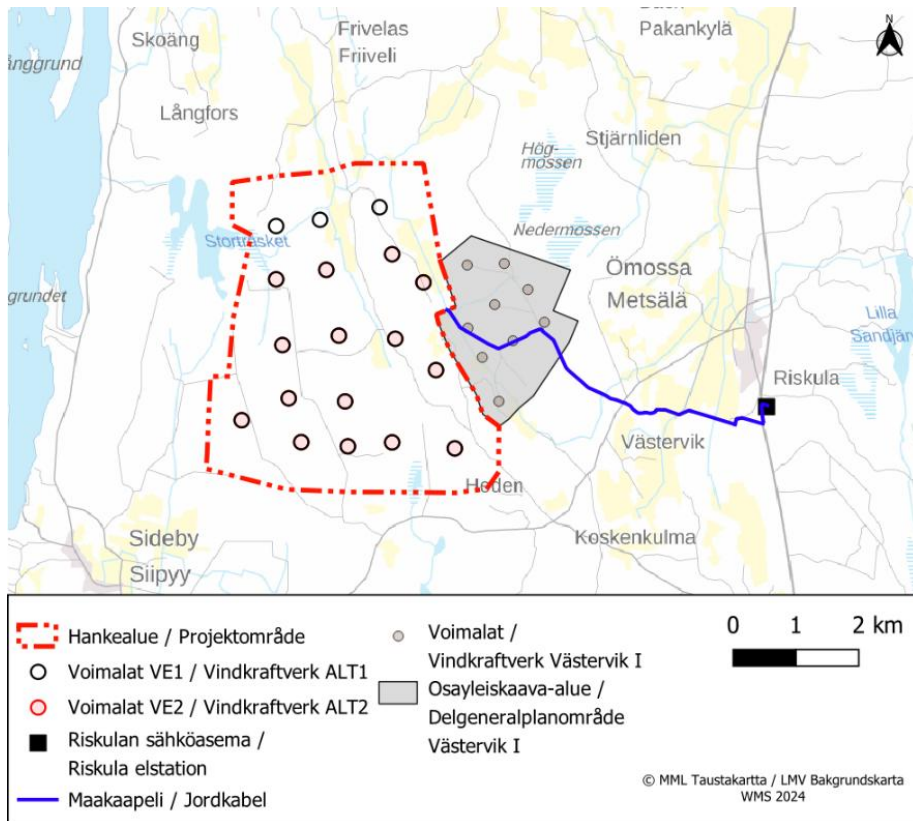


Bild 2. Vindkraftverkens läge i planområdet. Projektområdets gränser motsvarar planområdets gränser.

3 Utgångspunkter, planeringslösningar och mål

Ilmatar äger projektbolaget för Västervik vindkraftsprojekt i Kristinestad som startade 2011 och vindkraftsområdet är redan i drift. Antalet kraftverk i Västerviksprojektet minskade i tiderna till nio kraftverk huvudsakligen på grund av bristen på en beteckning i landskapsplanen. Västervik gränsar till området för planen Västervik II.

Österbottens landskapsplan 2050 har trätt i kraft 2.7.2025 och delgeneralplanen planeras i enlighet med landskapsplanen.

I planområdet planeras byggande av högst 18 nya vindkraftverk. De planerade vindkraftverken har en total höjd på högst 340 meter. Enhetseffekten för de planerade vindkraftverken är cirka 7–10 megawatt (MW), vilket innebär att den totala effekten är uppskattningsvis cirka 126–180 MW.

Projektets anslutning till stamnätet har planerats med en jordkabel som placeras i samma kabelschakt som den befintliga jordkabeln till Västervik I vindkraftsområde. Anslutningen till det riksomfattande nätet sker från Riskula elstation. Lösningarna för elöverföringen preciseras i den fortsatta planeringen av projektet. Kristinestad har godkänt att ett planläggningsavtal tecknas för projektet vid stadsstyrelsens möte 20.03.2024 § 27.

Delgeneralplanen utarbetas så att planen kan användas som grund för vindkraftverkens bygglov i enlighet med 77 a § i MBL/OAL. För projektet tillämpas förfarande vid miljökonsekvensbedömning i enlighet med MKB-lagen. Enligt planen ska förfarandet framskrida parallellt med planförfarandet.

Delgeneralplanen utarbetas som en plan med rättsverkningar och den godkänns av Kristinestads stadsfullmäktige.

Projektets syfte är att öka mängden klimatvänligt producerad energi genom att placera vindkraftverk i projektområdet. Avsikten med delgeneralplanen är att möjliggöra en vindkraftspark med beaktande av naturmiljöns särdrag och konsekvenser för miljön samt att lindra eventuella negativa konsekvenser som byggandet orsakar. Dessutom är delgeneralplanens syfte att beakta övriga markanvändningsbehov som berör området och de mål som uppstår under planeringsprocessen.

4 Planområdets nuläge

4.1 Samhällsstruktur och boende

Planområdets näromgivning består främst av glest bebyggd landsbygdslignande bebyggelse och skogsbruksområde. I planområdets omgivning finns emellertid även by- och småbybebyggelse. (Bild 3)

På under fem kilometers avstånd från de planerade kraftverken finns följande byar:

- Sideby sydväst om planområdet, som närmast på cirka 2,6 kilometers avstånd.
- Skaftung norr om planområdet, avstånd cirka 3,4 kilometer från kraftverken i ALT1, cirka 4,1 kilometer från kraftverken i ALT2.

På under fem kilometers avstånd från de planerade kraftverken ligger dessutom småbyn Back nordost om planområdet på cirka 2,9 kilometers avstånd från det närmaste kraftverket samt småbyn Fiskars sydväst om planområdet på cirka 3,5 kilometers avstånd från de närmaste kraftverken. På under tio kilometers avstånd från de planerade kraftverken finns totalt sju områden med bebyggelse samt fyra småbyområden. På under tio kilometers avstånd från planområdet finns ingen tätortsbebyggelse. (Bild 3)

Planområdet är obebott men det finns bostadsbyggnader i närheten av planområdet. På under två kilometers avstånd från kraftverken bor 25 invånare, på under fem kilometers avstånd bor 394 invånare och på under tio kilometers avstånd bor 969 invånare. Kraftverken kommer att placeras så att bullret inte överskrider gränsen på 40 decibel i området för de närmaste bostads- och fritidsbyggnaderna. (Bilder 4–5)

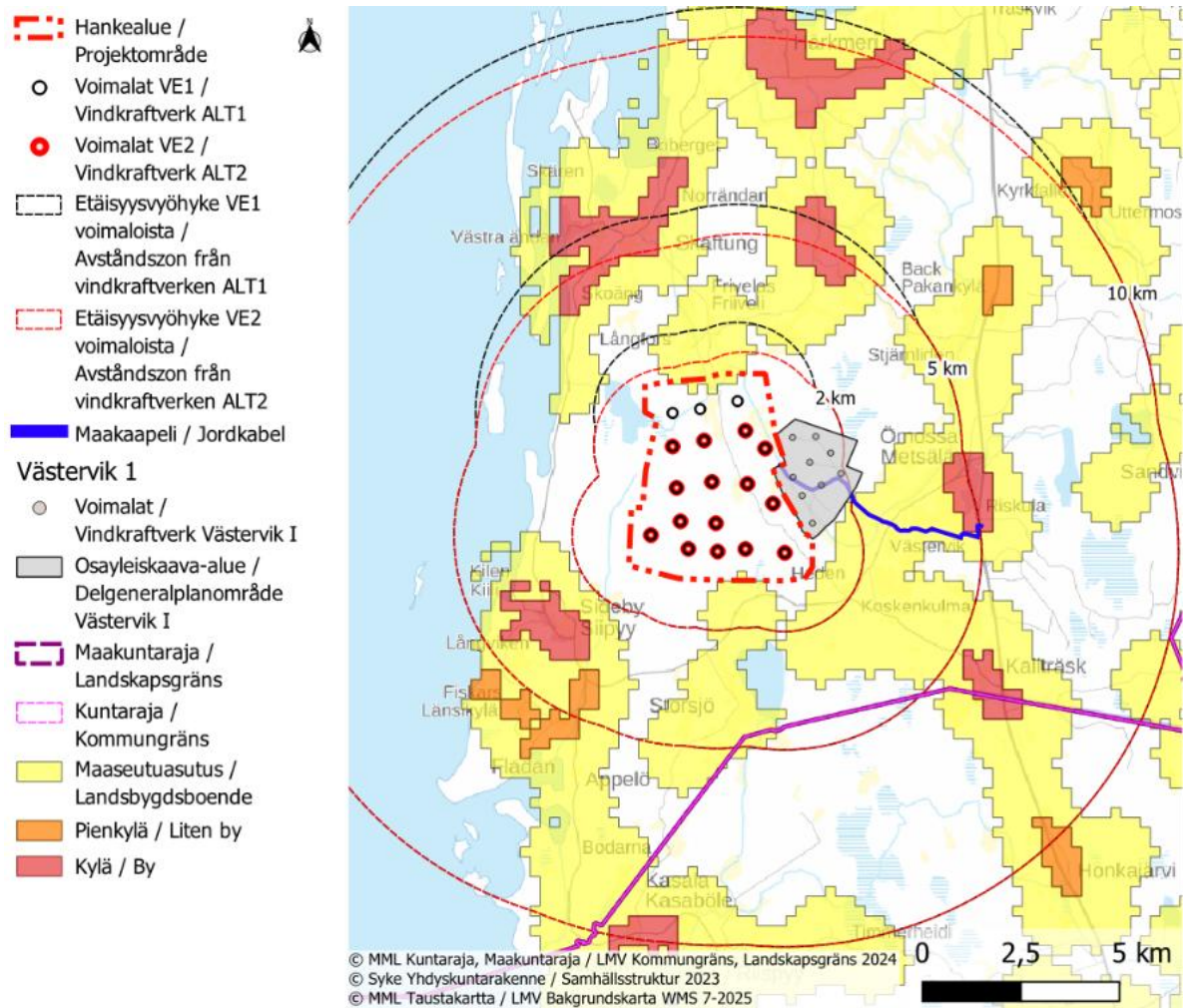


Bild 3. Samhällsstrukturen i närheten av planområdet enligt Finlands miljöcentrals YKR-material. Projektområdets gränser motsvarar planområdets gränser.

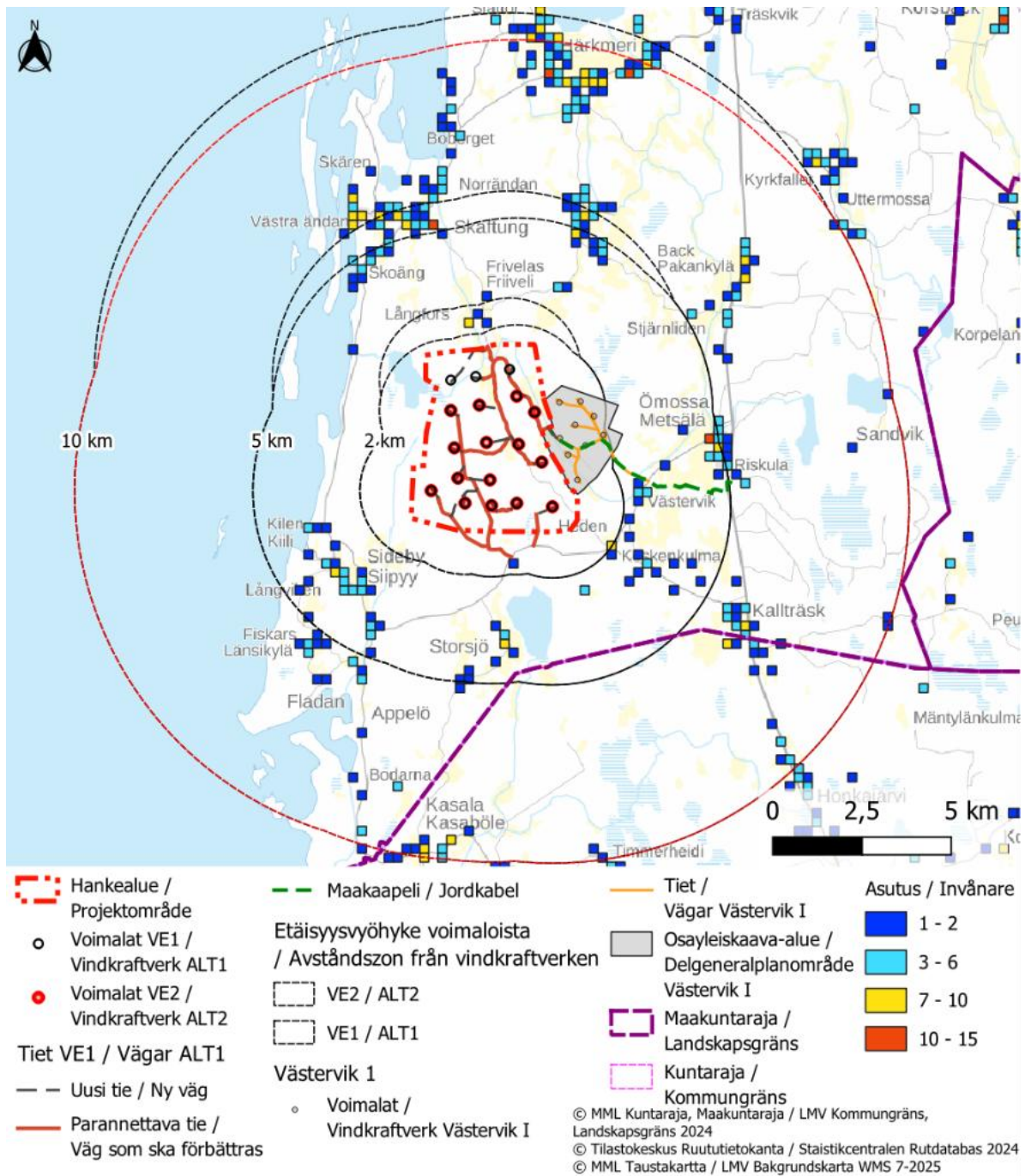


Bild 4. Bebyggelsen i närheten av planområdet enligt Statistikcentralens rutdatabas. Projektområdets gränser motsvarar planområdets gränser.

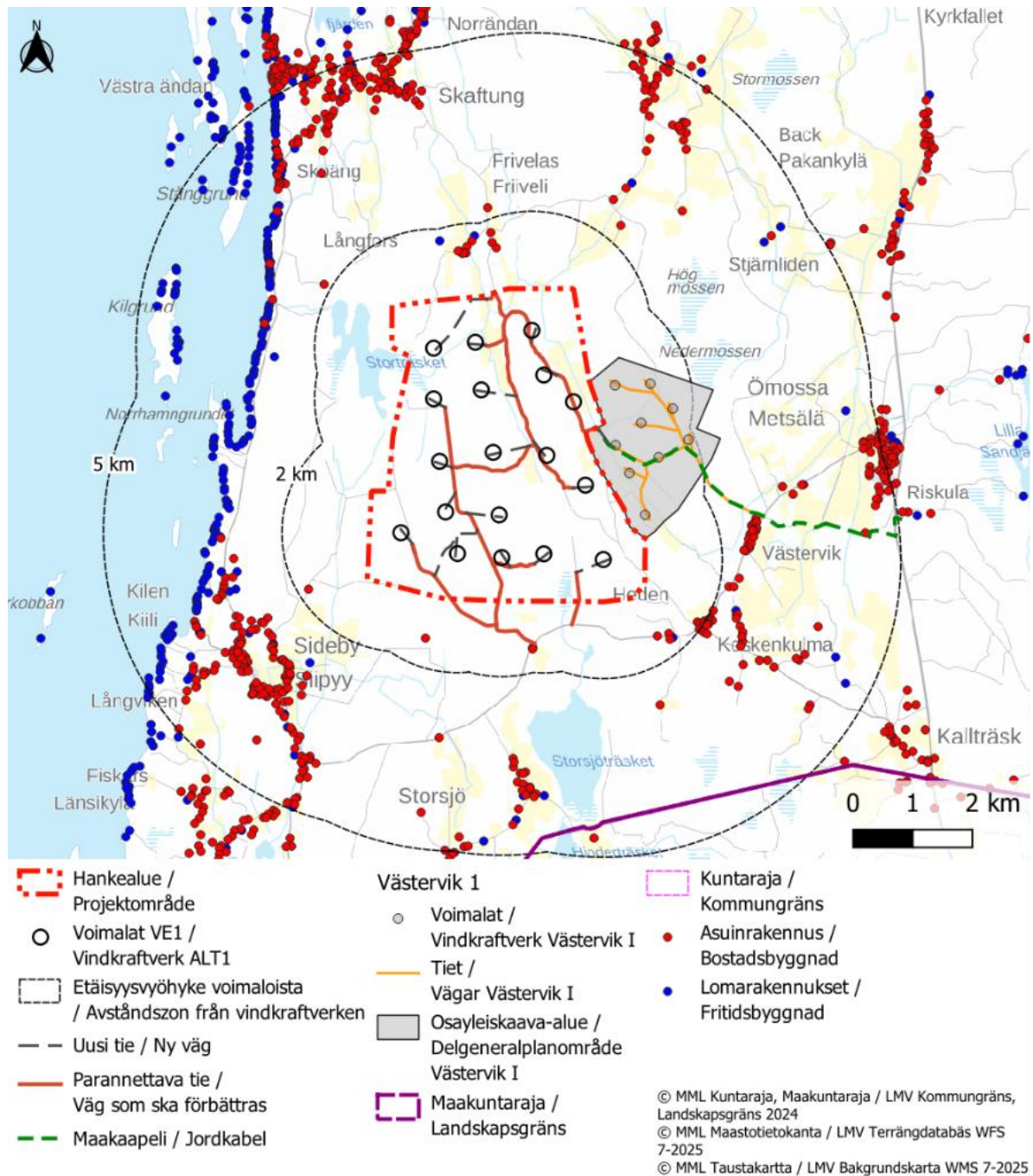


Bild 5. Bostadsbyggnader och fritidsbostäder i närheten av vindkraftsparken. Projektområdets gränser motsvarar planområdets gränser.

4.2 Naturvärden

I den södra delen av planområdet ligger området Stenringarna som hör till åsskyddsprogrammet (HSO100092, objekt 1 på kartan). I den nordvästra delen av området ligger Storträsket som ingår i förslaget för komplettering av myrskyddet (11041, objekt 2 på kartan). Från områdena är avståndet till den närmaste kraftverksplatsen cirka 100 meter.

På under 10 kilometers avstånd från kraftverken finns fem övriga objekt som är förslag på komplettering av myrskydd. Av dessa är det närmaste Högmossen-Nedermossen (11011, objekt 3 på kartan). Avståndet till det närmaste kraftverket är cirka 1,5 kilometer. På under 10 kilometers avstånd från kraftverken finns dessutom tre övriga områden som ingår i naturskyddsprogram. Det område som ligger närmast de planerade kraftverken, på cirka 3,5 kilometers avstånd, är Domarkobban (RSO100055, objekt 4 på kartan) som ingår i strandskyddsprogrammet. (Bild 6)

Det närmaste Naturaområdet, Kristinestads skärgård (FI0800134, SAC/SPA), ligger väster om planområdet som närmast på cirka 3,5 kilometers avstånd från det närmaste kraftverket. De närmaste områdena som är värdefulla med tanke på fåglar är Kristinestads södra skärgård (IBA), myrarna i den norra delen av Sastmola (FINIBA) samt grunden i Sideby–Skaftung (MAALI) som ligger västerut, som närmast på cirka 2,7 kilometers avstånd från det närmaste kraftverket.

Det närmaste grundvattenområdet Kallträskåsen (1028702) ligger cirka 1,9 kilometer sydost om det närmaste kraftverket. Grundvattenområdet är ett grundvattenområde av klass 1 som är viktigt med tanke på vattenförsörjningen.

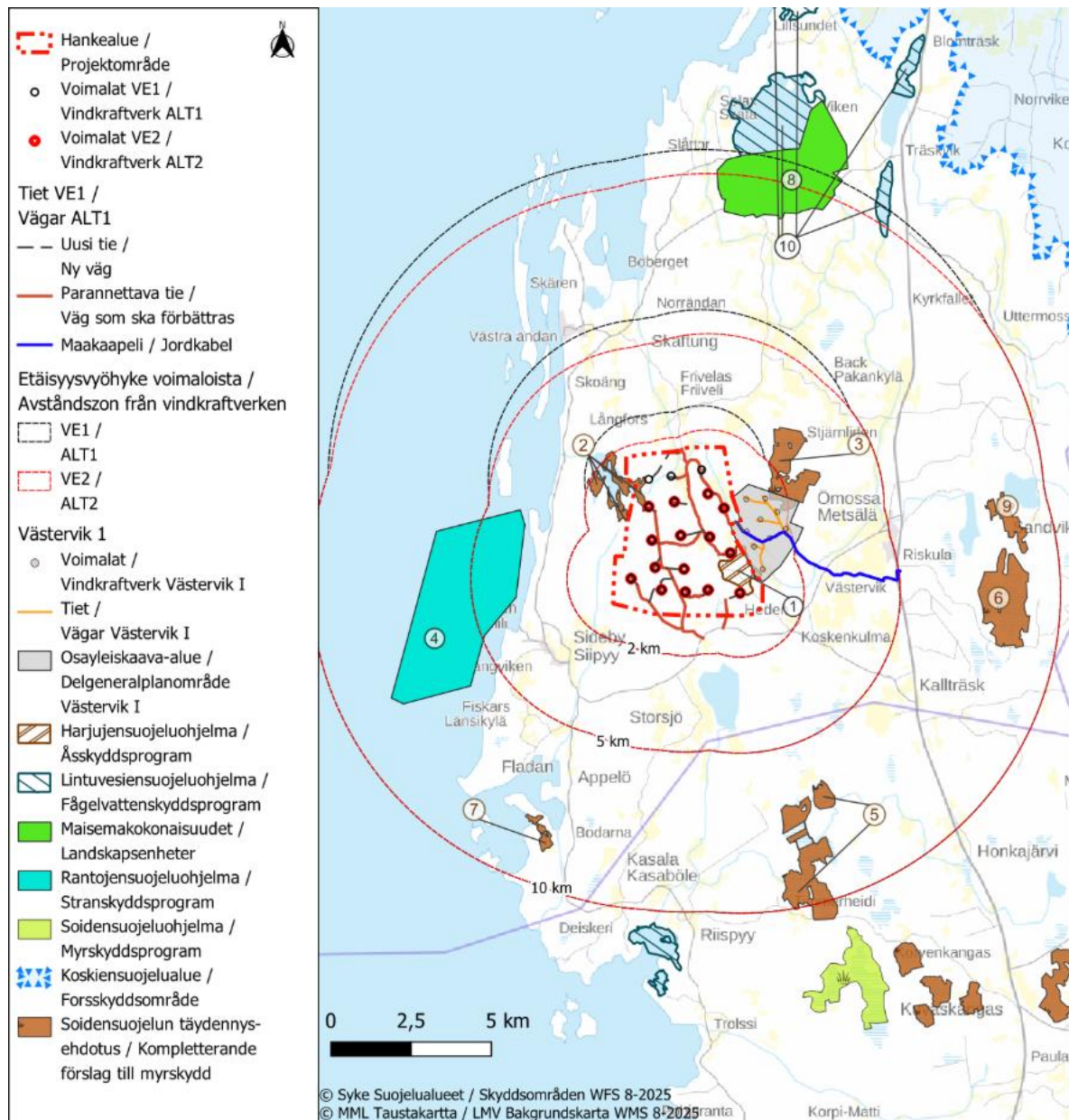


Bild 6. Objekt i naturskyddsprogram och förslaget till komplettering av myrskyddet. Objektetsnummer 1 Stenringarna, 2 Storträsket, 3 Högmossen-Nedermossen, 4 Domarkobban, 5 Rösosa-Väsyneva-Siltaneva-Saunajärvi, 6 Stormossen, 7 Skitviken, 8 Härkmeri, 9 Bellasviken och 10 Härkmerifjärden, Lappfjärds åmynning-Norrjärden-Synderjön, Blomträsk.

4.3 Byggda kulturområden och landskap

I planområdet finns inga byggda kulturmiljöer av riksintresse (RKY 2009). De RKY-objekt som ligger närmast planområdet för Västervik II är Sideby och Kilens fiskehamn på cirka 2,6 kilometers avstånd från de närmaste kraftverken på den sydvästra sidan av planområdet samt Yttergrunds fyr- och lotssamhälle som också ligger sydväst om planområdet på cirka 9 kilometers avstånd från de närmaste kraftverken. På under 30 kilometers avstånd från vindkraftsområdet för Västervik II finns sammanlagt 13 områden eller objekt som är byggda kulturmiljöer av riksintresse. (Bild 7)

I omgivningen av Västervik II vindkraftsområde, på under 30 kilometers avstånd från de planerade kraftverken, finns ett nationellt värdefullt landskapsområde: Härkmeri kulturlandskap norr om planområdet på cirka 8 kilometers avstånd från de närmaste kraftverksplatserna.

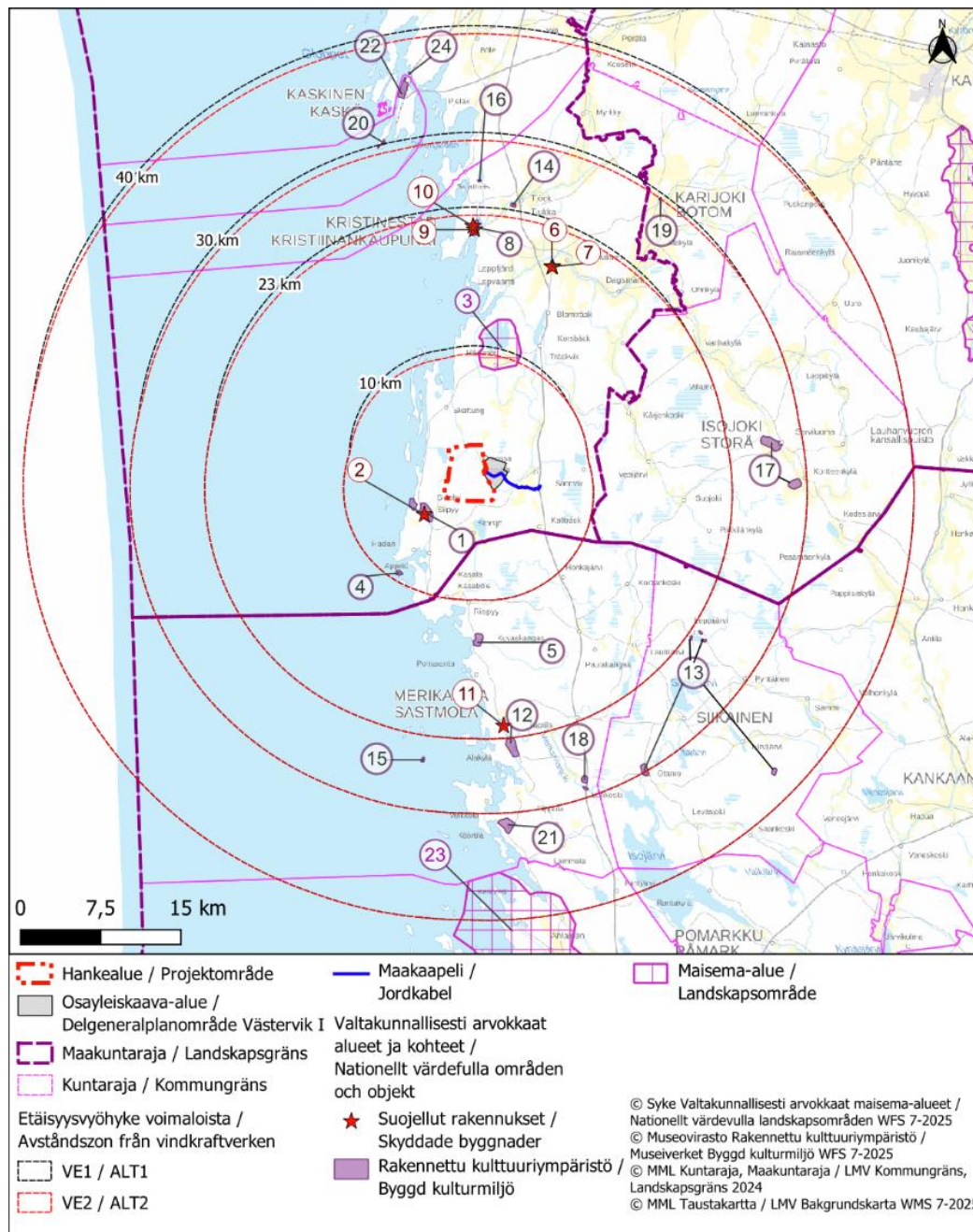


Bild 7. Nationellt värdefulla områden och objekt i landskapet och kulturmiljön. Objektsnummer 1 Sideby och Kilens fiskehamn, 2 Sideby klockstapel, 3 Härkmeri kulturlandskap, 4 Yttergrunds fyr- och lotssamhälle, 5 Trolls by och stengården, 6 Lappfjärds kyrka - klockstapel, 7 Lappfjärds kyrka – kyrkan, 8 Kristinestads rutplaneområde, 9 Kristinestads nya kyrka, 10 Kristinestads gamla kyrka, 11 Sastmola kyrka, 12 Alakylä, 13 Bondearkitekturen i Siikais, 14 Butsbackens bybebyggelse, 15 Kadds fiskarstugor, 16 Villa Carlsro, 17 Bybebyggelsen i Storå ådal och Storå kyrklandskap, 18 byn Lankoski, 19 Bötom kyrkomgivning, 20 Sälgrunds fyr, lotsstation och Laxhamn, 21 Köörtilä by, 22 Kaskö rutplaneområde, 23 Ahlais kulturlandskap, 24 Bruksherrgårdarna i Österbotten.

Landskapsområden som är värdefulla på landskapsnivå har presenterats baserat på gällande landskapsplaner. På under 10 kilometers avstånd från de närmaste kraftverken finns inga landskapsområden som är värdefulla på landskapsnivå.

På under 30 kilometers avstånd finns sju landskapsområden som är värdefulla på landskapsnivå. Av dessa ligger fyra i landskapet Österbotten och tre i landskapet Södra Österbotten. Det närmaste området är Siirtoonjoki ås kulturlandskap som består av två delar: Vesijärvi–Kärjenkoski ligger på cirka 14,0 kilometers avstånd öster om det närmaste kraftverket. Av de landskapsområden som finns i landskapet Österbotten ligger Storå kulturlandskap i Lappfjärd närmast de planerade kraftverken. Avståndet till det närmaste kraftverket är cirka 14,6 kilometer.

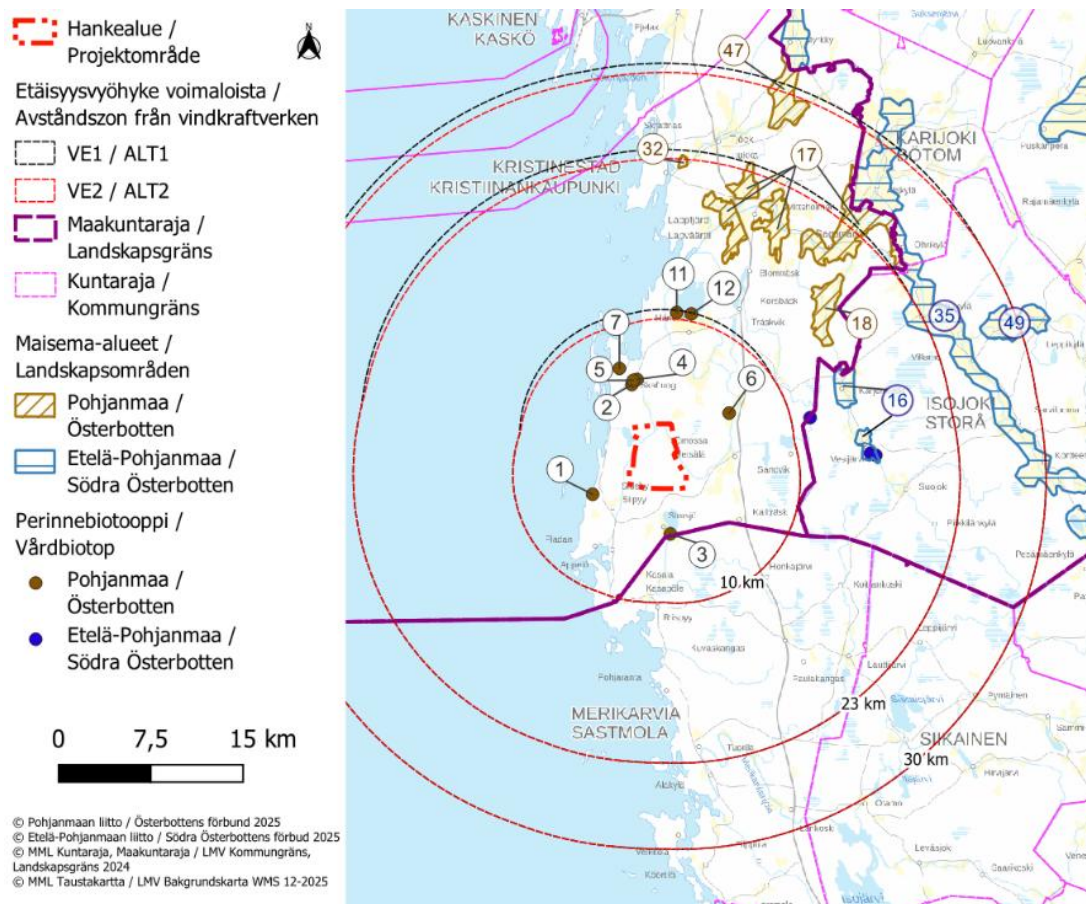


Bild 8. Landskapsområden och vårdbiotoper som är värdefulla på landskapsnivå. Projektområdets gränser motsvarar planområdets gränser. Objektsnummer 1 Kilen, 2 Bodbacks beteshage, 3 Storsjöträskets strandäng och beten, 4 Skaftungs beteshage, 5 Ingves äng, 6 Jaakkola hagmark, 7 Hamnfjärdens strandbete, 11 Byvikens strandhage, 12 Öjens strandbete, 16 Siirtoonjoki ås kulturlandskap; Vesijärvi–Kärjenkoski, 17 Storå kulturlandskap i Lappfjärd, 18 Korsbäcks kulturlandskap, 32 Tegelbruksbacken, 35 Storå-Lappfjärdens ådals kulturlandskap, 47 Tjock ådals kulturlandskap, 49 Heikkilä ådals kulturlandskap.

Objekt och områden i den byggda kulturmiljön som är betydande på landskapsnivå presenteras baserat på de gällande landskapsplanerna. I planområdet finns inga byggda kulturmiljöer av landskapsintresse.

På under 30 kilometers avstånd från kraftverken finns totalt 25 kulturmiljöområden som är värdefulla på landskapsnivå. Av dessa ligger tre i området för landskapet Österbotten, fyra i Södra Österbottens område och 18 i Satakunta. Av de viktiga kulturmiljöområdena i Österbotten är det område som ligger närmast kraftverken Skatan. Avståndet till det närmaste kraftverket är cirka 18,1 kilometer. I Södra Österbotten är det närmaste Piikkilä gård som ligger på cirka 20,9 kilometer från det närmaste kraftverket i båda projektalternativen. I Satakunta är den närmaste byggda kulturmiljön av intresse på landskapsnivå Kasaböle och Risby by- och kulturlandskap. Avståndet till det närmaste kraftverket är cirka 9,2 kilometer.

På under 23 kilometers avstånd finns 14 byggda kulturmiljöobjekt av intresse på landskapsnivå. Av dessa ligger sex i området för landskapet Österbotten och åtta i området för Satakunta. Av objekten i Österbotten är det närmaste Lappfjärds kyrka med omgivning. Avståndet till det närmaste kraftverket är cirka 19,0 kilometer. I Södra Österbotten finns inga byggda kulturmiljöer av landskapsintresse på under 23 kilometers avstånd från kraftverken.

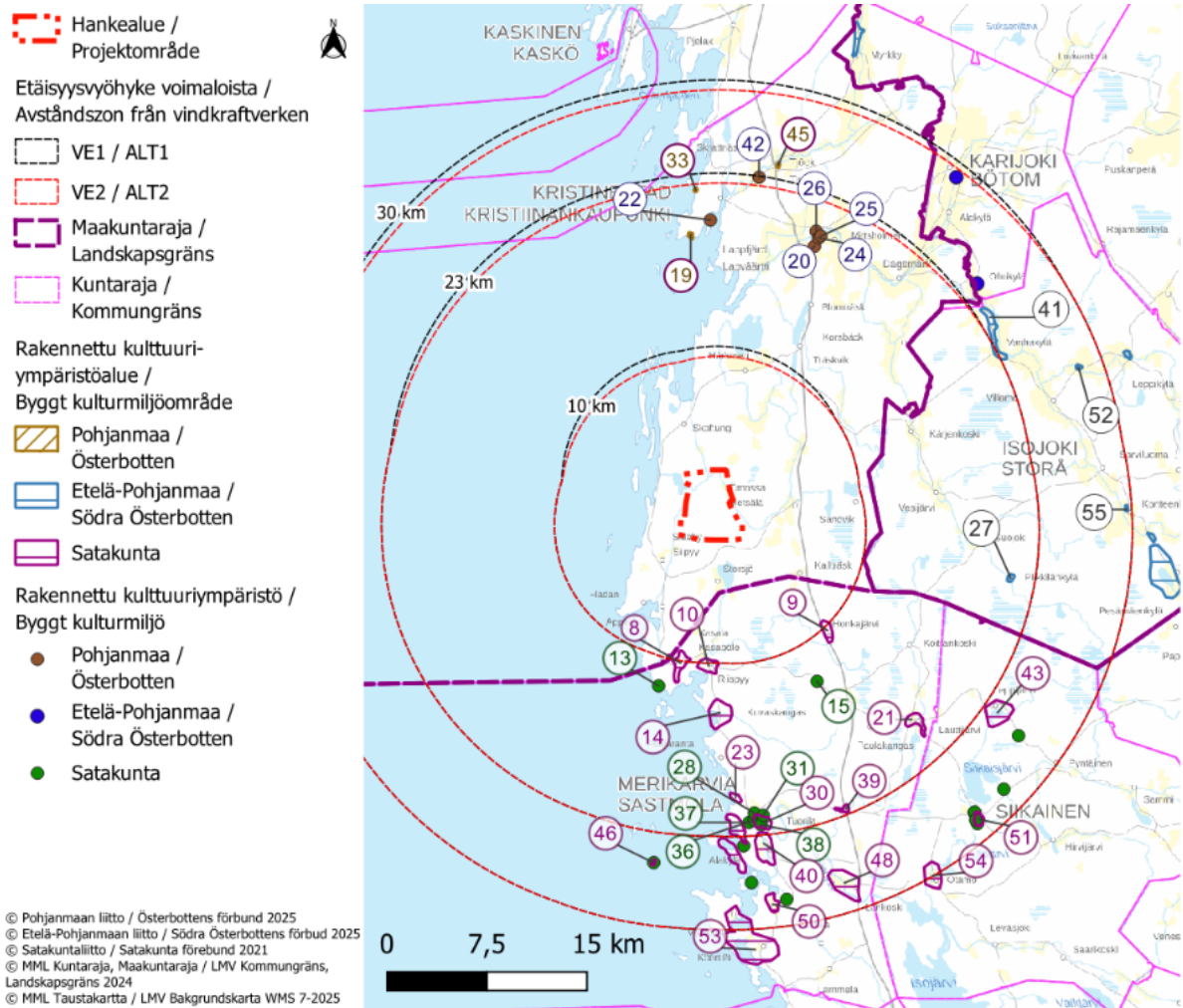


Bild 9. Områden och objekt i den byggda kulturmiljöer som är värdefulla på landskapsnivå. Objektetsnummer 8 Kasaböle och Risby by- och kulturlandskap, 9 Honkajärvi by och kulturlandskap, 10 Risby by och kulturlandskap, 13 Kasaböle fiskehamn, 14 Trolls kulturlandskap, 15 Korvenkangas, Risby, 19 Skatan, 20 Lappfjärds kyrka med omgivning, 21 Lauttijärvi by, 22 Högholmen och Hemgrundet, 23 Viikilä, 24 Lappfjärds skola, 25 Lappfjärds UF, 26 Gårdsplanerna i Lappfjärds centrum, 27 Piikkilä gård, 28 Pohjatalo (Norrgård, Norrkooli), Ylikylä, 29 Krookka, 30 Ylikylä och Holmankoski kulturlandskap, 31 Impivaara och Mäkivaara, Ylikylä, 33 Leppäsalmi, 34 Matilda Roslin-Kalliolas författarhem, Yli kylä, 37 Före detta apotekshuset, Ylikylä, 38 Sastmola sjukhus, Ylikylä, 39 Tuorila gamla bycentrum, 40 Alakylä, 41 Vanhakyläntie bandby, 42 Sårbacken, 43 Leppijärvi bys kulturlandskap, 44 Alakylä fiskar- och småbruk, 46 Karvianourat, 48 Lankoski by och kulturlandskap, 50 Peippu by och kulturlandskap, 51 Siikais kyrka med omgivning, 52 Alakylä i Heikkilä, 53 Körttilä och Pooskeri, 54 Otamo by, 55 Kortteenkylä kulturmiljö.

4.4 Fornlämningar

En arkeologisk inventering har gjorts i planområdet under terrängperioden 2023. Inventeringen omfattade alla områden där byggande planerats (som minst på cirka 160 meters avstånd från en planerad kraftverksplats). I den arkeologiska inventeringen konstaterades två arkeologiska kulturarvsobjekt i området: Sideby-Stenringbacken N (750010008) (fast fornlämning, röse) samt Sideby-Stenringsbacken (750010007) (fast fornlämning/röse). I inventeringsrapporten nämns dessutom att objektet Sideby-Stenringsbacken N även omfattar underobjektet Hedmossen som är en tjärdal på cirka 400 meters avstånd, sydost om huvudobjektet. I området identifierades dessutom objektet Norrgrann (övrigt objekt/stenrösen, källare) som inte är något skyddat objekt. Närmast de planerade kraftverken finns Sideby–Stenringsbacken som ligger på cirka 0,4 kilometers avstånd från det närmaste planerade kraftverket. Fasta fornlämningar är arkeologiska skyddsobjekt, vilket övriga objekt inte är.

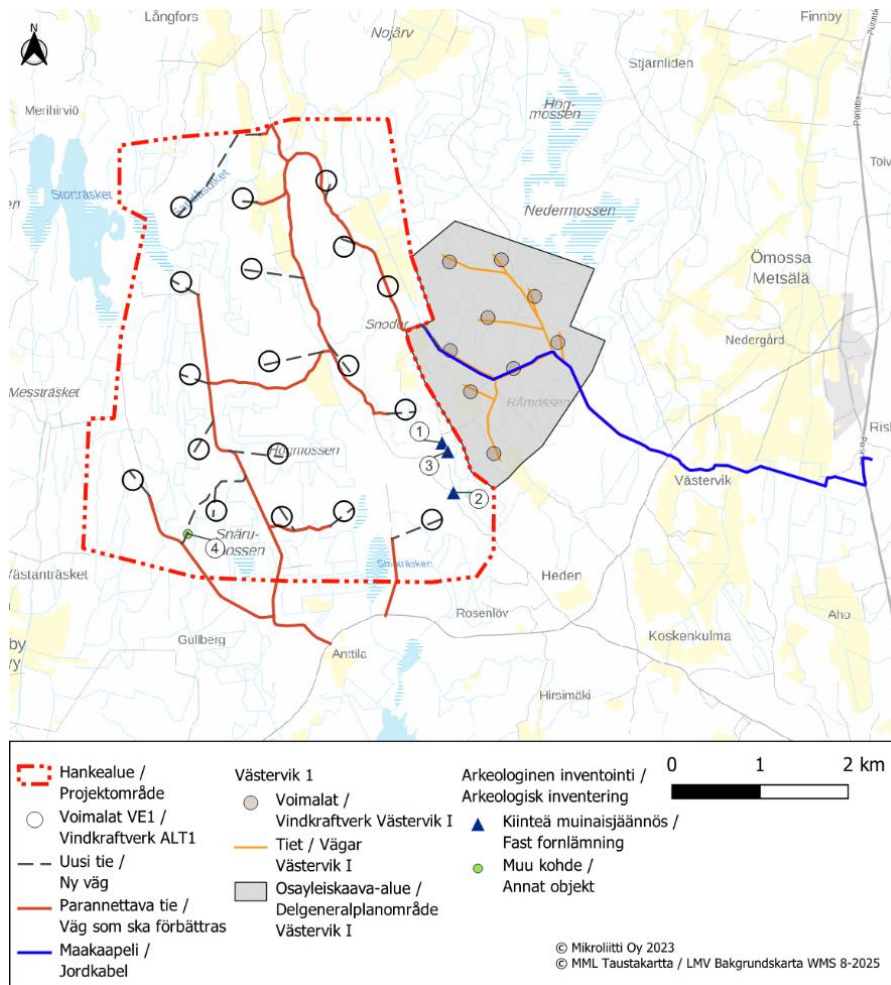


Bild 10. Kända objekt i det arkeologiska kulturarvet i planområdet och dess närhet. Objekt nummer 1 Sideby-Stenringsbacken N, 2 Sideby-Stenringsbacken, 3 Hedmossen, 4 Norrgrann.

En separat rapport över resultaten av den arkeologiska inventering som gjordes i planområdet 2023 publiceras i samband med framläggandet av MKB-beskrivningen och delgeneralplanen. Fornlämningsobjekt och övriga kulturarvsobjekt beaktas i den mer detaljerade planeringen och lämnas utanför byggnadsåtgärderna.

4.5 Planeringssituationen

4.5.1 Riksomfattande mål för områdesanvändningen

De riksomfattande målen för områdesanvändningen (VAT) är en del av systemet för planeringen av områdesanvändningen i enlighet med områdesanvändningslagen. Enligt 24 § i områdesanvändningslagen ska målen beaktas och genomförandet av dem främjas i landskapsplaneringen, i kommunernas planläggning och i statliga myndigheters verksamhet. De riksomfattande målen för områdesanvändningen trädde i kraft 1.4.2018.

Planen berörs i synnerhet av följande riksomfattande mål för områdesanvändningen:

- Fungerande samhällen och hållbara färdstätt
- En sund och trygg miljö
- En livskraftig natur- och kulturmiljö samt naturtillgångar
- En energiförsörjning med förmåga att vara förnybar

4.5.2 Landskapsplan

Österbotten

I planområdet gäller Österbottens landskapsplan som upphävde tidigare Österbottens landskapsplan 2040 när den trädde i kraft. Planen har trätt i kraft 2.7.2025.

I Österbottens landskapsplan 2050 anvisas planområdet för Västervik II vindkraftspark nästan helt som ett område som lämpar sig för vindkraft.

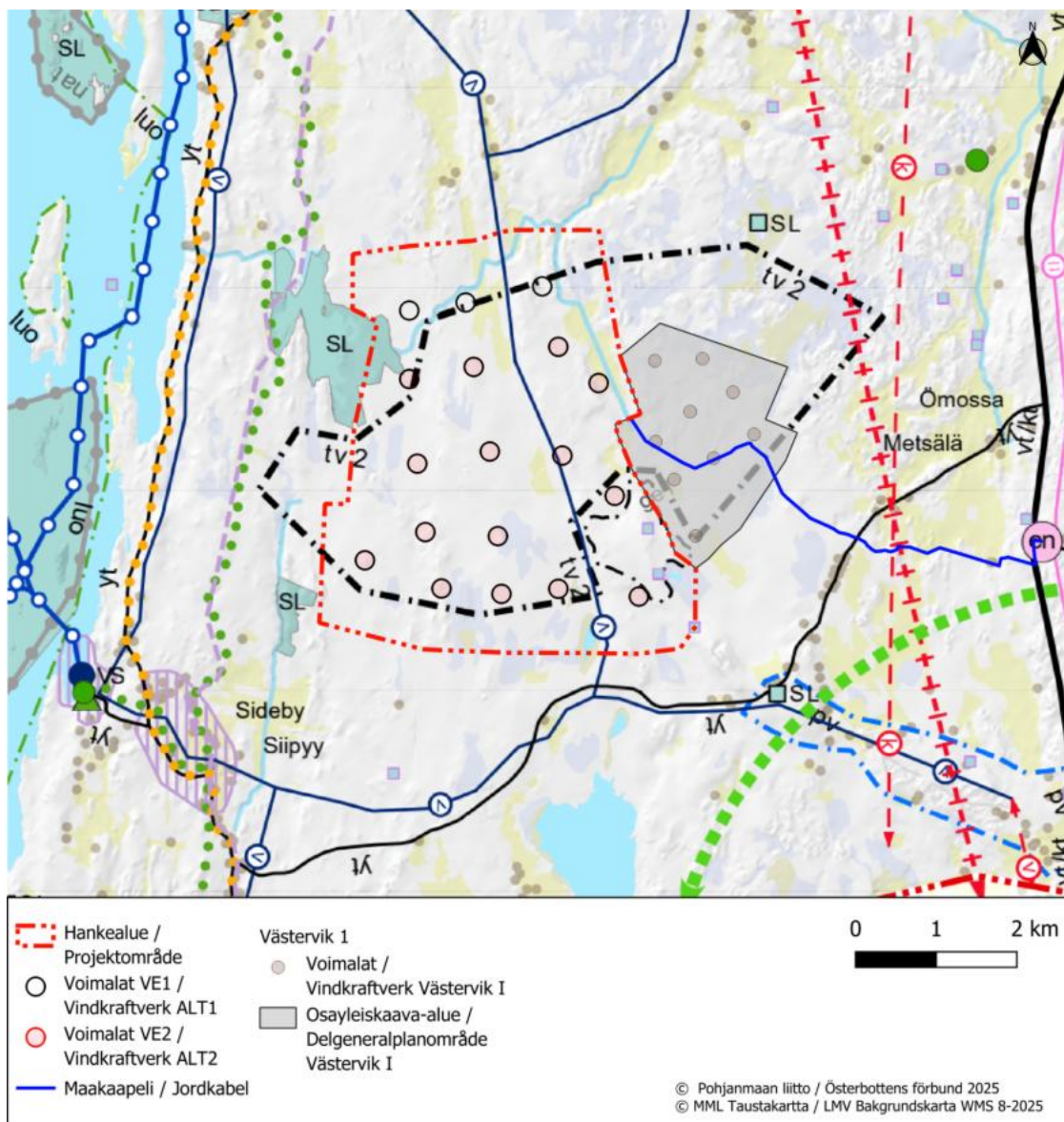
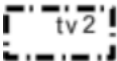






Bild 11. Utdrag ur Österbottens landskapsplan 2050. Vindkraftsområde, kraftverk, jordkabel och området för delgeneralplanen för Västervik I har lagts till på kartan. Projektområdets gränser motsvarar planområdets gränser.

Planområdet berörs av följande beteckningar i Österbottens landskapsplan 2050:

Beteckning	Beskrivning
	<p>Område för vindkraftverk (tv2)</p> <p>Med egenskapsbeteckningen anvisas områden som lämpar sig för vindkraftsparker av regional betydelse</p> <p><i>Planeringsbestämmelse:</i></p>

Beteckning	Beskrivning
	Vid planering av området ska man beakta konsekvenserna för fast boende, fritidsboende, rekreation och fiske samt för landskaps-, kulturmiljö- och naturvärden. Speciell uppmärksamhet ska fästas vid de sammantagna konsekvenserna för fåglar. De begränsningar som sjö- och flygtrafikens samt Försvarsmaktens verksamhet medför ska också beaktas.
	<p>Område som är skyddat eller avses bli skyddat enligt naturvårdslagen (SL)</p> <p>Med områdesreserveringsbeteckningen anvisas områden som är skyddade eller avses bli skyddat enligt naturvårdslagen. Till arealen mindre skyddsområden anvisas med en objektsbeteckning. I området gäller bygginstränkning enligt 33 § i markanvändnings- och bygglagen.</p> <p><i>Skyddsbestämmelse:</i></p> <p>Speciell uppmärksamhet ska fästas vid att bevara och trygga områdets naturvärden samt vid att undvika sådana åtgärder som äventyrar de värden för vilka området bildats eller är avsett att bildas till ett naturskyddsområde.</p>
	<p>Värdefull geologisk formation</p> <p>Med egenskapsbeteckningen anvisas de geologiska formationer som klassats som nationellt värdefulla vind- och strandavlagringar, bergsområden, moränformationer eller stenbunden mark, men som inte omfattas av något skyddsprogram. Till arealen mindre geologiska formationer anvisas med en objektsbeteckning.</p> <p><i>Planeringsbestämmelse:</i></p> <p>Områdesanvändning och åtgärder ska planeras och genomföras så att de geologiska särdragen tryggas</p>
	<p>Fornlämning som fredats med stöd av fornminneslagen</p> <p>Med egenskapsbeteckningen anvisas fasta fornlämningar som fredats enligt fornminneslagen (295/1963).</p> <p><i>Skyddsbestämmelse:</i></p> <p>Vid planering av områdesanvändning och åtgärder som kan inverka på fornlämningar ska man rådgöra med museimyndigheten. Bestämmelsen gäller alla fasta fornlämningar, även de som ännu inte är införda i Museiverkets fornminnesregister.</p> <p><i>Planeringsbestämmelse:</i></p> <p>Vid planering av områdesanvändningen och åtgärder i område med fornlämningar ska kulturmiljö-, landskaps- och naturvärdena beaktas.</p>
	<p>Stomvattenledning</p> <p><i>Med linjebeteckningen anvisas stomvattenledningar.</i></p>

Planeringsbestämmelser som berör hela landskapsplanen och som eventuellt ansluter till Västervik II område:

Allmän planeringsbestämmelse för myrar: Myrar som i myrskyddsgruppens slutrapport (YM 26/2015) föreslås som nationellt värdefulla ska beaktas i den noggrannare planeringen

så att deras naturvärden inte hotas. Skyddet av myrar på privatägd mark ska förverkligas på frivillig basis.

Allmän planeringsbestämmelse för beaktande av översvämningsrisken: Vid planering av områdesanvändning och åtgärder ska minimering av risker på grund av extrema väderförhållanden och översvämningar eftersträvas. Ny bebyggelse ska inte placeras i områden med översvämningsrisk. Från detta kan avvika ifall översvämningsriskerna bevisligen kan kontrolleras. Vid planering av områdesanvändning och åtgärder rekommenderas det att Översvämningscentrets översvämningskarttjänst och Finlands miljöcentrals dagvattenöversvämningskarttjänst används. Planer för dagvattenhantering bör uppgöras i samband med den mer detaljerade planläggningen.

Allmän planeringsbestämmelse som berör sura sulfatjordar: Planering av markanvändning ska basera sig på tillräcklig information om sura sulfatjordar, var de finns, deras kvalitet och de risker som de ger upphov till. Ny verksamhet ska placeras så att dräneringsbehovet inte ökar.

Allmän planeringsbestämmelse för produktion, överföring och lagring av energi: Vid planeringen av områden för energiproduktion på fastlandet och i havsområdet ska särskild uppmärksamhet fästas vid att samordna energiproduktion, -överföring och lagring med övrig områdesanvändning. Vid planeringen av området för energiproduktion ska konsekvenserna för den övriga områdesanvändningen, miljön och klimatet samt kumulativa konsekvenser med övriga energiförsörjningsprojekt beaktas. Vid planeringen av energiöverföring ska det mest ändamålsenliga alternativet för överföringssträckningen utredas. Området för produktion eller lagring av energi samt energiöverföring ska förverkligas med så liten miljöpåverkan som möjligt, med särskild hänsyn till konsekvenserna för boende, rekreation, primärproduktion samt för landskaps-, kulturmiljö- och naturvärden. Splittring av enhetliga skogsområden bör undvikas. Vid planeringen ska möjligheterna att främja den biologiska mångfalden beaktas och de ekologiska förbindelserna tryggas.

Allmän planeringsrekommendation för produktion, överföring och lagring av energi: Vid planeringen av energiöverföring ska energiproduktionsområden som ligger nära varandra beaktas. Kraftledningar ska i första hand koncentreras till en gemensam ledningskorridor och gemensamma stolpar. Användning av jordkablar rekommenderas där det är möjligt.

Allmän planeringsbestämmelse för frivillig ekologisk kompensation: Vid planering och förverkligande av områdesanvändning och åtgärder kan frivillig ekologisk kompensation genomföras, antingen genom skyddskompensation eller genom produktion av naturvärden, i de fall där förverkligande av områdesanvändning och åtgärder försämrar naturvärden. Kompensationen ska genomföras av aktören som genom sin verksamhet försämrar en arts livsmiljö eller en naturtyp. Ekologisk kompensation är alltid det sista alternativet då skador inte kan förhindras eller lindras. En kompensation ska genomföras före de åtgärder som försämrar naturvärden kan verkställas.

Satakunta

Planområdet ligger som närmast på cirka 5 kilometers avstånd från området för Satakunta landskapsplan. I detta område gäller Satakunta landskapsplan, etapplandskapsplan 1 för Satakunta och etapplandskapsplan 2 för Satakunta. Utarbetandet av Satakunta landskapsplan 2050 har inletts i slutet av 2021. Satakunta landskapsplan 2050 utarbetas som en helhetslandskapsplan som omfattar alla markanvändningsformer. Detta innebär att områdesanvändningens och samhällsstrukturens principer och områden som är nödvändiga med tanke på utveckling behandlas för hela landskapets område.

Satakunta landskapsplan 2050 är anhängig i Satakunta och enligt den preliminära tidtabellen framskrider den till förslagsskedet i slutet av 2025 och godkänns uppskattningsvis 2026–2027. Planen kommer att utarbetas som en helhetslandskapsplan och utgångspunkten för den är de nuvarande gällande landskapsplanerna. När Satakunta landskapsplan 2050 träder i kraft är avsikten att den ersätter de tidigare helhets- och etapplandskapsplanerna.

På knappt 5 kilometers avstånd från planområdet ligger en del av ett utredningsområde för vindkraft (se-tv-område) samt Sastmola ås och Oura skärgårds utvecklingszon som anvisats i utkastet till Satakunta landskapsplan 2050. Avgörandet av användningen av se-tv-området förutsätter tilläggsutredningar och fortsatt planering. Utvecklingszonen för Sastmola å och Oura skärgård innebär en zon där det finns områden som är attraktiva med tanke på turism och rekreation och som omfattas av behov av att utveckla turism och rekreation.

På cirka 5 kilometers avstånd från det nordostligaste kraftverket i Västervik II planområde finns en beteckning för ett behov av en ekologisk förbindelse samt två vårdbiotopobjekt (Kallträskets beteshagar och Heikinjärvi beteshagar) i anhängiga Satakunta landskapsplan 2050. Övriga beteckningar som anvisas i Satakunta landskapsplan 2050 på en aning längre avstånd, på cirka 7 kilometers avstånd, är ett förbindelsebehov av en objektszon för stadsutveckling. Med beteckningen anvisas funktionella förbindelsebehov för objektszoner för stadsutveckling, ett naturskyddsområde och ett förbindelsebehov av gasnät.

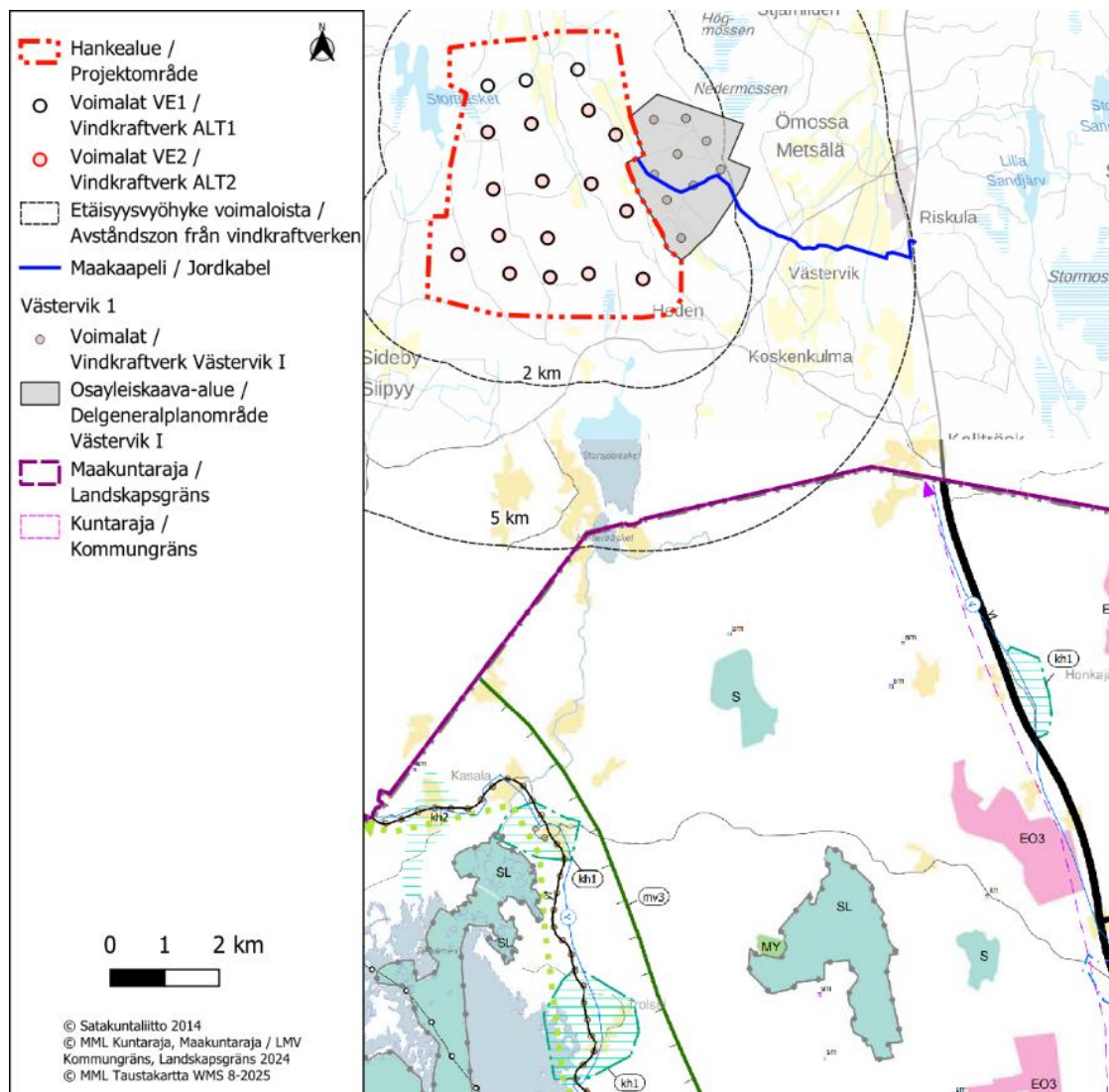


Bild 12. Planområdets läge i förhållande till Satakunta landskapsplan. Projektområdets gränser motsvarar planområdets gränser.

Etapplandskapsplan 1 för Satakunta fastställdes av Miljöministeriet 3.12.2014 och planen har vunnit laga kraft genom högsta förvaltningsdomstolens beslut 6.5.2016. I etapplandskapsplan 1 definieras områden för vindkraftsproduktion av betydelse på landskapsnivå samt anslutande energiförsörjning. På under fem kilometers avstånd från de planerade kraftverken i Västervik II finns inga planbeteckningar i etapplandskapsplan 1 för Satakunta.

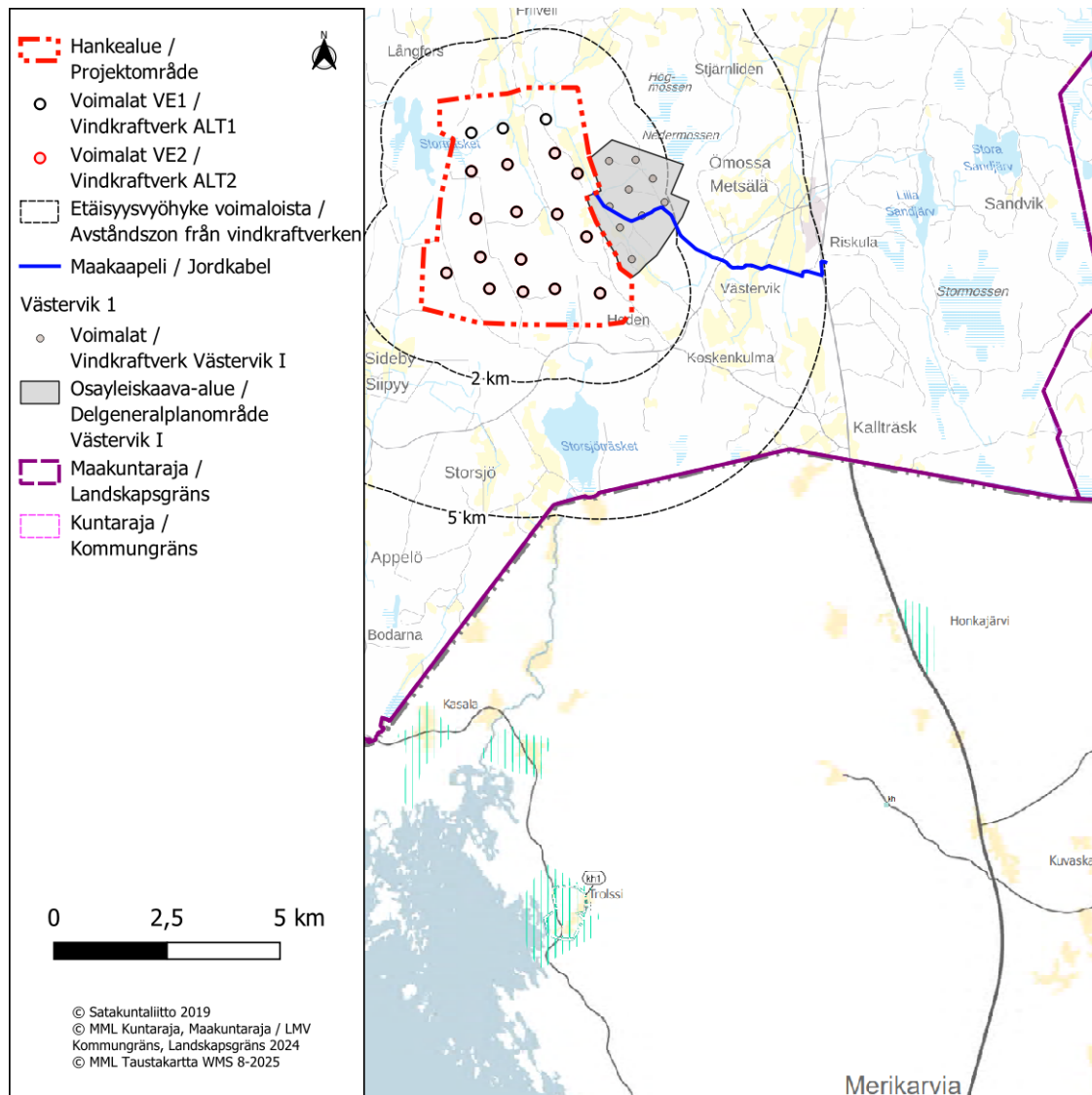


Bild 14. Planområdets läge i förhållande till etapplandskapsplan II för Satakunta. Projektområdets gränser motsvarar planområdets gränser.

Södra Österbotten

I Södra Österbotten gäller Södra Österbottens landskapsplan 2050. Planen godkändes av landskapsfullmäktige 16.9.2024 och planen kungjordes i kraft 20.12.2024. Södra Österbottens landskapsplan 2050 upphävde de tidigare landskapsplanerna när den trädde i kraft.

I Södra Österbottens landskapsplan 2050 anvisas inga beteckningar till under tio kilometers avstånd från kraftverken i Västervik II vindkraftsprojekt.

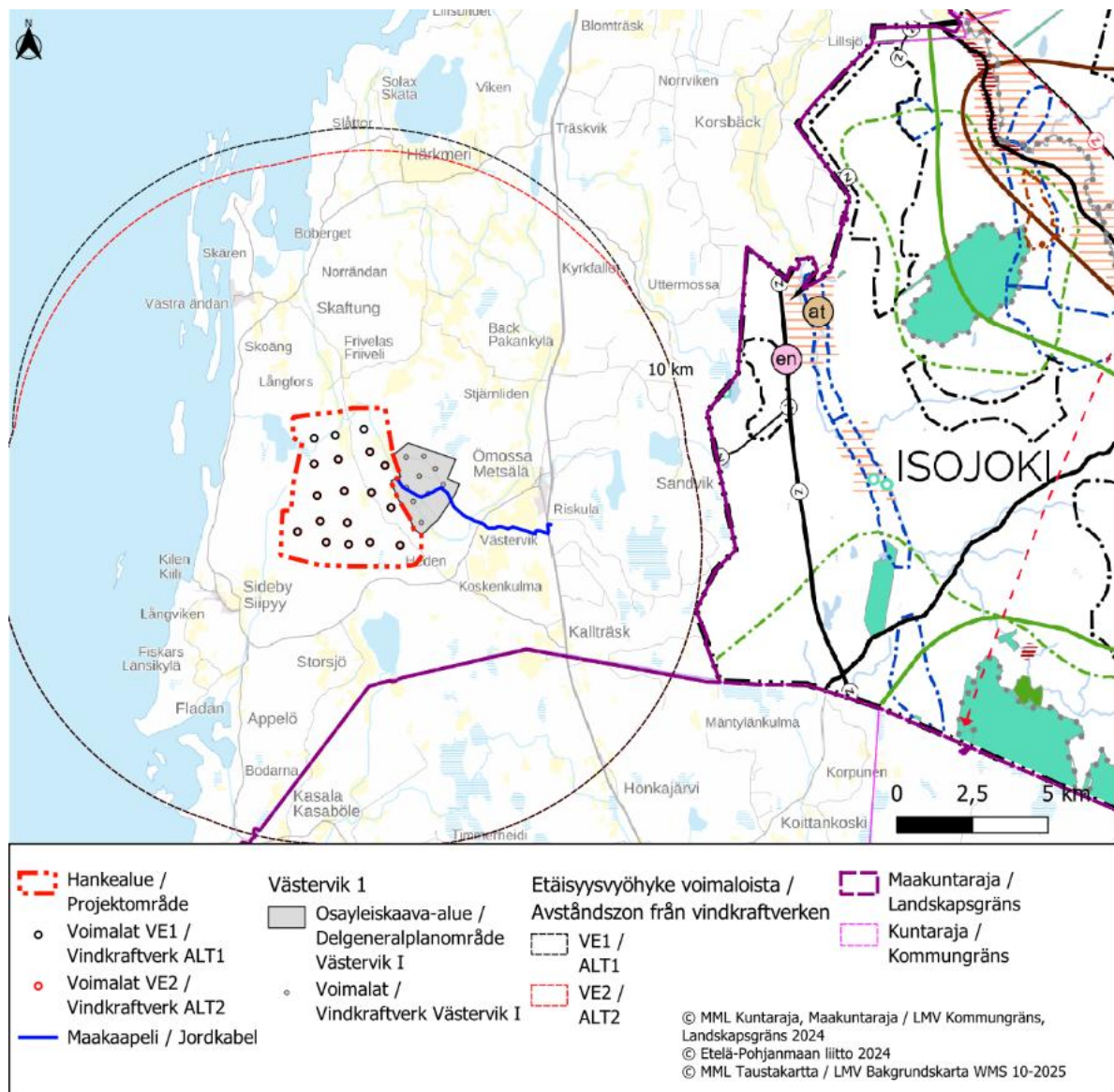


Bild 15. Planområdets läge i förhållande till Södra Österbottens landskapsplan 2050.

4.5.3 Generalplaner och detaljplaner

Planområdet gränsar till delgeneralplanen för Västervik vindkraftspark samt till en strandgeneralplan. På under tio kilometers avstånd från planområdet ligger delgeneralplanen för Ömossa vindkraftspark cirka 4,2 kilometer öster om planområdet, revideringen av delgeneralplanen för Ömossa vindkraftspark, Öströmin perunatuote cirka 6,1 kilometer nordost om planområdet, delgeneralplanen för Mikonkeidas vindkraftspark cirka 6,4 kilometer öster om planområdet, delgeneralplanen för Uttermossa vindkraftspark cirka 9,3 kilometer nordost om planområdet, Härkmeri delgeneralplan cirka 7,1 kilometer norr om planområdet.

I området finns inga gällande detaljplaner. De närmaste detaljplanerade områdena i Kristinestad ligger på cirka 17 kilometers avstånd från planområdet.

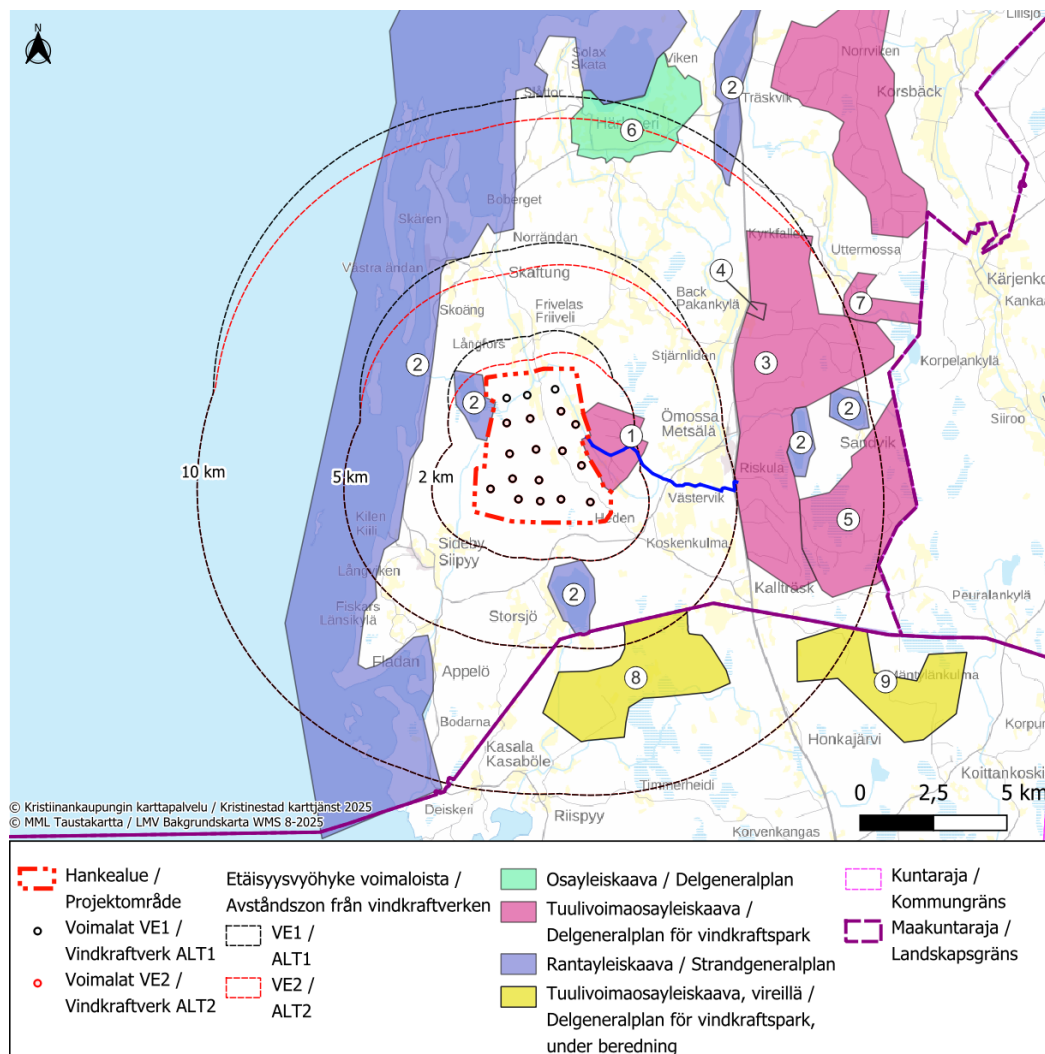


Bild 16. General- och detaljplaner i närheten av planområdet. Planområdet har avgränsats med röd färg. Objektsnummer 1 Delgeneralplan för Västervik vindkraftspark, 2 Kristinestads strandgeneralplan, 3 Delgeneralplan för Ömossa vindkraftspark, 4 revidering av en del av delgeneralplanen för Ömossa vindkraftspark, Öströmin perunatuote, 5 Delgeneralplan för Mikonkeidas vindkraftspark, 6 Härkmeri delgeneralplan, 7 Delgeneralplan för Uttermossa vindkraftspark, 8 Delgeneralplan för Pyynevankangas vindkraftspark, 9 Delgeneralplan för Kultakalliot vindkraftspark.

4.6 Markägoförhållanden

Planområdet ligger huvudsakligen på privatägd mark.

4.7 Övriga vindkraftsprojekt i närheten av planområdet

Till planområdet gränsar Västervik I vindkraftspark som är i drift. På under 30 kilometers avstånd från planområdet för Västervik II finns sammanlagt 12 vindkraftsparker som är i drift. På under tio kilometers avstånd från Västervik II ligger Västervik I, Ömossa och Isokeidas. På under 30 kilometers avstånd finns dessutom 13 vindkraftsprojekt som är under planering eller uppbyggnad. De projekt som för tillfället är kända på under 30 kilometers avstånd presenteras på bild 17.

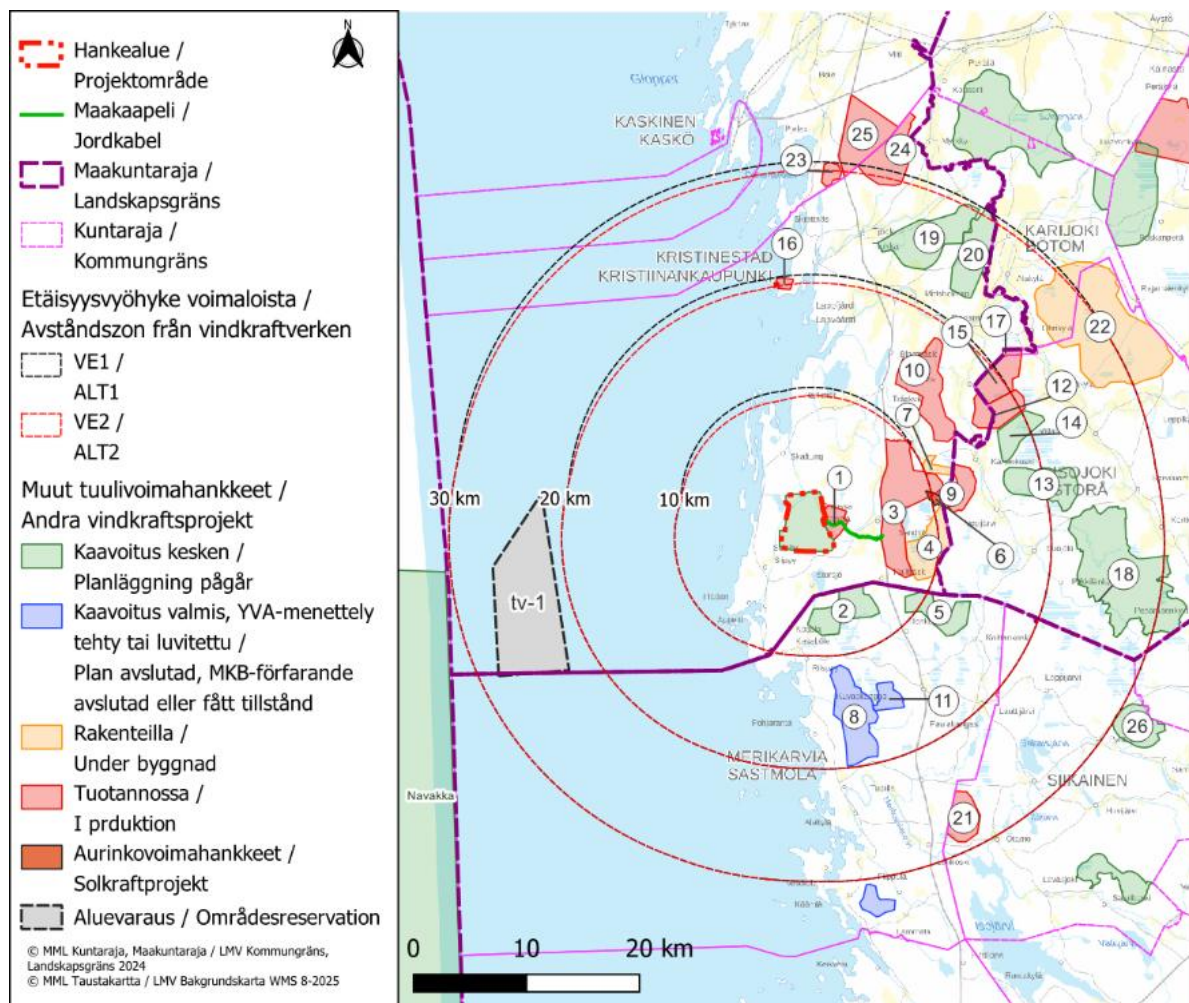


Bild 17. Övriga vindkraftsprojekt i omgivningen av planområdet för Västervik II. Det tv-1-område som anges i Österbottens landskapsplan (området reserverat för havsvindkraft) visas på kartan med grå färg (situation 11/2025). Projektområdets gränser motsvarar planområdets gränser. Objektsnummer 1 Västervik, 2 Pyynevankangas, 3 Ömossa, 4 Mikonkeidas, 5 Kultakalliot, 6 Stora Sandjärv (solkraft), 7 Uttermossa, 8 Korpi-Matti, 9 Isokeidas, 10 Lappfjärd, 11 Korvenneva, 12 Lakiakangas III, 13 Surmankeidas, 14 Lehmikeidas, 15 Lakiakangas II, 16 Björnö, 17 Lakiakangas I, 18 Kolmihaara, 19 Åback, 20 Bötombergen, 21 Jäneskeidas, 22 Rajamäenkylä, 23 Svalskulla, 24 Norra, 25 Pjelax, 26 Santakangas.

4.8 Övriga projekt i närheten av planområdet

Öster om planområdet, på cirka 9,5 kilometers avstånd från närmaste kraft, ligger Solmar Consulting Oy:s solkraftsprojekt Stora Sandjärv vars planförslag godkändes av Kristinestads stadsstyrelse 4.6.2025.

I området finns inga områden med gällande marktäktstillstånd. I den östra delen av området finns ett marktäktstillstånd som gått ut (tillståndet har gått ut 2002). I Västervik I vindkraftsområde finns ett marktäktstillstånd som är i kraft 7.9.2022–22.10.2027. Från denna marktäkt tas jordmaterial från Västervik II vindkraftsprojekt. Enligt tillståndet återstår 48 000 kubikmeter av marktäktstillståndet. På den sydöstra sidan av vindkraftsområdet i Hedens område på cirka 1,5 kilometers avstånd från de närmaste kraftverken finns ett gällande tillstånd för en grus- och sandtäkt. Tillståndet gäller 20.4.2022–4.6.2030, enligt tillståndet återstår 72 500 kubikmeter av marktäktstillståndet. På totalt under tio kilometers avstånd från de planerade kraftverken finns sju gällande marktäktstillstånd samt flera tillstånd som gått ut. På under tio kilometers avstånd finns dessutom tre täkter för grovt mineralmaterial.

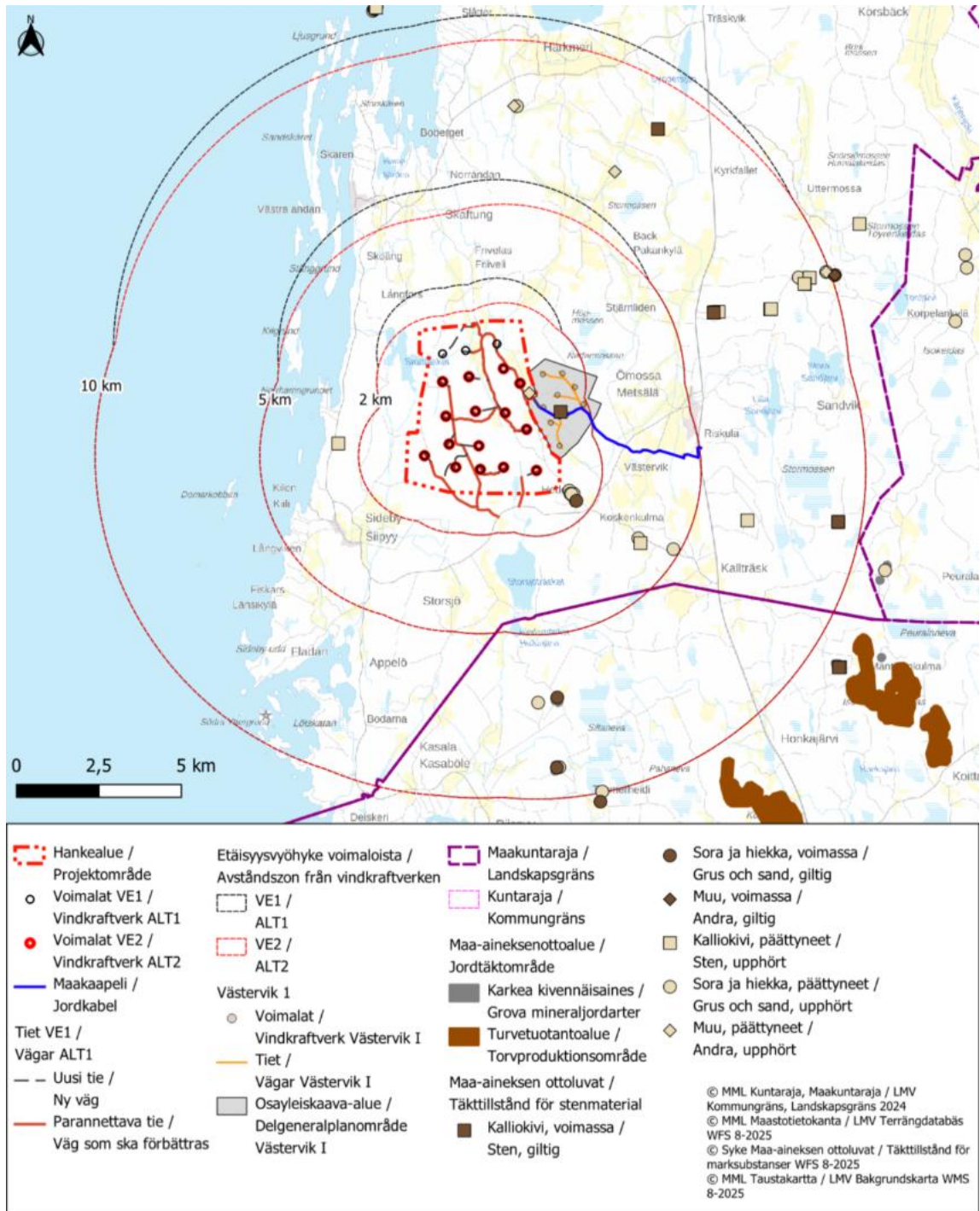


Bild 18. Markttäktstillstånd i närheten av planområdet.

5 Utredningar och konsekvensbedömning

Konsekvensbedömningen är en del av planeringen av delgeneralplanen. Avsikten med att utreda konsekvenserna är att få information om planeringslösningarnas betydelse under planeringen och att på så sätt förbättra kvaliteten av den slutliga planen. Utredningen av konsekvenser grundar sig på tillgängliga grunduppgifter om området, terrängbesök, utgångsuppgifter från intressenterna, utlåtanden och åsikter samt på analyser av egenskaper som förändrar omgivningen för de planer som utarbetas.

De miljökonsekvenser som orsakas av betydande vindkraftsprojekt bedöms i ett förfarande för miljökonsekvensbedömning i enlighet med MKB-lagen. Västervik II vindkraftspark överskrider gränsen i projektförteckningen i bilaga 1 till MKB-lagen enligt vilken förfarandet vid miljökonsekvensbedömning enligt lagen ska tillämpas i vindkraftsprojekt när antalet enskilda kraftverk är minst 10 eller den totala effekten är minst 45 megawatt.

I Västervik II-projektet förutses att de konsekvenser som vindkraften orsakar för miljön riktas särskilt till landskapet. De stora konstruktioner som vindkraftverken bildar syns långt över öppna områden, framför allt över sjöområden. Konsekvenser för naturen riktas särskilt till myr- och skogsnaturen, fåglar, arter i bilaga IV(a) till habitatdirektivet och ekologiska förbindelser. Eftersom projektet i sin helhet är omfattande är konsekvenserna för näringslivet och den regionala ekonomin betydande med tanke på sysselsättningen i synnerhet i byggnadsskedet och med tanke på kommunalekonomin i driftskedet. Baserat på bedömningsarbetet preciseras projektets konsekvensområden och de kan bli större eller mindre än vad som uppskattats i detta program.

Följande inventeringar och utredningar har gjorts och kommer att göras i samband med MKB-förfarandet. Dessa betjänar även den delgeneralplan som ska utarbetas. Utredningarna består av allmänna utredningar som utarbetas för vindkraft:

- Vegetations- och naturtypsinventering (5 d)
- Fågelinventeringar av vår- och höstflyttning (15 d + 15 d)
- Häckfågelinventering (6 d)
- Inventering av spelplatser för skogshönsfåglar (6 d)
- Uggleinventering (4 nätter)
- Inventering av dagrovfåglar (15 d)
- Flygekorreinventering (4 d)
- Inventering av åkergroda (3 d)
- Fladdermusinventering (6 nätter)
- Förekomstpotentialen för övriga värdefulla arter bedömdes i samband med övriga naturinventeringar
- Kollisionsmodellering för havsörn

- Natura 2000-bedömningar enligt 35 § i naturvårdslagen (Kristinestads skärgård, Lappfjärds våtmarker) + utredning av behovet av Natura-bedömning (Kasalaåmyrning)
- Landskapsexpertens terränggranskningar
- Siktområdesanalys och illustrationsbilder
- Buller- och skuggflimmermodellering
- Invånarenkät
- Jägarintervjuer
- Arkeologisk inventering

Det noggrannare innehållet för utredningarna, tillämpade metoder och mängden terrängarbete beskrivs i MKB-programmet för detta projekt (Västervik II vindkraftsprojekt, Kristinestad – Program för miljökonsekvensbedömning).

6 Deltagande och växelverkan

6.1 Intressenter

Intressenter är enligt 62 § i markanvändnings- och bygglagen områdets markägare, myndigheter och samfund samt de vars boende, arbete eller övriga förhållanden kan påverkas avsevärt av planändringen samt de myndigheter och samfund vars verksamhetsområde behandlas vid planeringen.

- invånarna i planens influensområde
- företagen och näringsidkarna
- användarna av rekreationsområdet
- markägarna och -innehavarna i planens influensområde
- samfund som representerar invånarna, såsom invånarföreningar och byalag
- samfund som representerar ett visst intresse eller en viss befolkningsgrupp, t.ex. naturskyddsföreningar
- sammanslutningar som representerar näringsidkare och företag
- sammanslutningar eller företag som sköter specialuppgifter, såsom energi- och vattenverk

Ovan nämnda är åtminstone följande:

- Cinia Group Oy
- Digita Networks Oy
- Elisa Oy
- TeliaSonera Finland Oyj
- DNA Oy

- Meteorologiska institutet
- Centraförbundet för lant- och skogsbruksproducenter MTK
- Viltcentralen
- Finlands skogscentral
- Skogsvårdsföreningen Österbotten
- Sydbottens natur och miljö r.f

Myndigheter inom sådana branscher som behandlas i planeringen:

- Staden Kristinestads olika förvaltningsområden, nämnder och förtroendeorgan
- Österbottens räddningsverk
- Transport- och kommunikationsverket Traficom
- Naturresursinstitutet Luke
- Forststyrelsen
- Finlands skogscentral
- Närpes stad
- Bötom kommun
- Storå kommun
- Sastmola kommun
- Västkustens tillsynsnämnds miljösektion
- Närings-, trafik- och miljöcentralen i Österbotten (NTM-centralen)
- Närings-, trafik- och miljöcentralen i Södra Österbotten (NTM-centralen)
- Österbottens förbund
- Satakunta förbund
- Södra Österbottens förbund
- Österbottens museum
- Försvarsmakten, Tredje logistikregementet
- Suomen Erillisverkot
- Trafikledsverket (f.d. Trafikverket)
- Regionförvaltningsverket
- Finavia
- Fingrid Oyj

Förteckningen över intressenter kompletteras vid behov när planarbetet framskrider.

6.2 Deltagande

Intressenterna har möjlighet att lämna in respons på PDB. Under framläggandena kan intressenterna också framföra en åsikt i planens beredningsskede och en anmärkning i planens förslagsskede. Utlåtanden om PDB, planens beredningsmaterial (inkl. planutkast) och planförslaget begärs av myndigheterna.

Information om delgeneralplanen för Västervik II vindkraftspark delges i lokala dagstidningar och på staden Kristinestads webbplats.

7 Information, planeringskedan och preliminärt tidsschema

Om anhängiggörandet av planen samt framläggandet av programmet för deltagande och bedömning och planen och dess planeringsmaterial informeras på stadens anslagstavla, i lokaltidningen och på stadens webbplats (<http://www.kristinestad.fi>) i enlighet med det tidsschema som anges nedan. Om eventuella senare väsentliga ändringar i planlägningsprocessen informeras på motsvarande sätt.

Under framläggandet av planen läggs planlägningsmaterialet fram på kontoret för Kristinestads serviceområde för tekniska tjänster (besöksadress: Lappfjärdsvägen 10), vid Rådhuset (Staketgatan 1) och på stadens webbplats.

Anhängiggörande av planläggning (juni–början av hösten 2024)

Planläggningen har anhängiggjorts genom beslut av planlägningssektionen för Kristinestads stadsstyrelse 77 §, 3.10.2024.

Kristinestad beslöt att lägga fram materialet från planens inledningskedje. Materialet från inledningskedjet lades fram till påseende och i fråga om programmet för deltagande och bedömning och MKB-programmet hölls ett gemensamt informationsmöte. Framläggandet kungjordes offentligt.

Intressenterna hade möjlighet att framföra sin åsikt om programmet för deltagande och bedömning endera skriftligt eller muntligt under framläggandet. Responser skulle skickas skriftligt till adressen PB 13, 64101 Kristinestad (markering på kuvertet "delgeneralplan för Västervik II vindkraftspark") och lämnas in innan tiden för framläggandet gick ut. Även e-blanketten "Åsikt om tillräckligheten av PDB" kunde användas för att framföra respons.

Utlåtanden om programmet för deltagande och bedömning begärdes av myndigheterna. Den inlämnade responsen bearbetades till en sammanfattning och bemötanden gavs till utlåtandena och åsikterna.

Programmet för deltagande och bedömning kompletteras vid behov under planlägningsprocessens gång.

Generalplanens beredningskedje (vintern 2024–våren 2026)

Kristinestad beslutar om framläggandet av materialet från planens beredningsskede (programmet för deltagande och bedömning, planutkast, planbeskrivning och separata utredningar) och materialet läggs fram efter beslutet. Framläggandet kungörs offentligt.

Intressenterna och kommunens invånare har möjlighet att framföra sin skriftliga eller muntliga åsikt om materialet från beredningsskedet under tiden för framläggandet. Responsen skickas skriftligt till adressen PB 13, 64101 Kristinestad (kuvertet bör markeras med "delgeneralplan för Västervik II vindkraftspark") och lämnas in innan tiden för framläggandet går ut. Även e-blanketten "Åsikt i planeärendet" kan användas för att framföra respons.

Utlåtanden om beredningsskedets material begärs från myndigheterna. Den inlämnade responsen bearbetas till en sammanfattning och bemötanden ges till utlåtandena och åsikterna.

Generalplanens förslagsskede (våren 2026–hösten 2026)

Kristinestad beslutar att lägga fram materialet från förslagsskedet och materialet läggs fram efter beslutet. Framläggandet kungörs offentligt.

Under framläggandet har intressenterna och kommuninvånarna möjlighet att lämna in en skriftlig anmärkning mot materialet från förslagsskedet. Responsen skickas skriftligt till adressen PB 13, 64101 Kristinestad (kuvertet bör markeras med "delgeneralplan för Västervik II vindkraftspark") och lämnas in innan tiden för framläggandet går ut. Även e-blanketten "Anmärkning mot planeärendet" kan användas för att framföra respons.

Utlåtanden om förslagsskedets material begärs från myndigheterna. Den inlämnade responsen bearbetas till en sammanfattning och bemötanden utarbetas till utlåtandena och anmärkningarna.

Godkännande av generalplanen (slutet av 2026)

Anmärkningar och utlåtanden som lämnats in om planförslaget besvaras med motiverade bemötanden. Generalplanen godkänns av Kristinestads stadsfullmäktige. Beslutet att godkänna generalplanen kungörs officiellt i enlighet med 67 § MBL/OAL och 94 § MBF.

Enligt 188 § i markanvändnings- och bygglagen kan besvär mot godkännande av en generalplan sökas genom att överklaga till förvaltningsdomstolen på det sätt som fastställs i kommunallagen.

Om besvär inte lämnas träder planen i kraft när det lagakraftvunna beslutet om att godkänna planen har kungjorts (93 § MBF).

8 Kontaktuppgifter

Kristinestad



Kristinestad

tf. markanvändningschef
Lauri Koskinen
tfn: 040 356 6450
lauri.koskinen@krs.fi

KRISTINESTAD
PB 13, 64101
www.kristinestad.fi

Planläggningskonsult



FCG Finnish Consulting Group Oy

Projektledare
Heini-Sofia Iho
tfn: 044 431 4350
heini-sofia.iho@fcg.fi

Planläggningskoordinator, planerare
Frans Cederlöf
tfn 041 730 6744
frans.cederlof@fcg.fi

www.fcg.fi

Projektansvarig



ILMATAR

Ilmatar Kristiinankaupunki Kaksi Oy

Projektutvecklingschef
Helena Arola
tfn 040 869 8695
helena.arola@ilmatar.com

Kanalstranden 1
00160 Helsingfors
www.ilmatar.com