

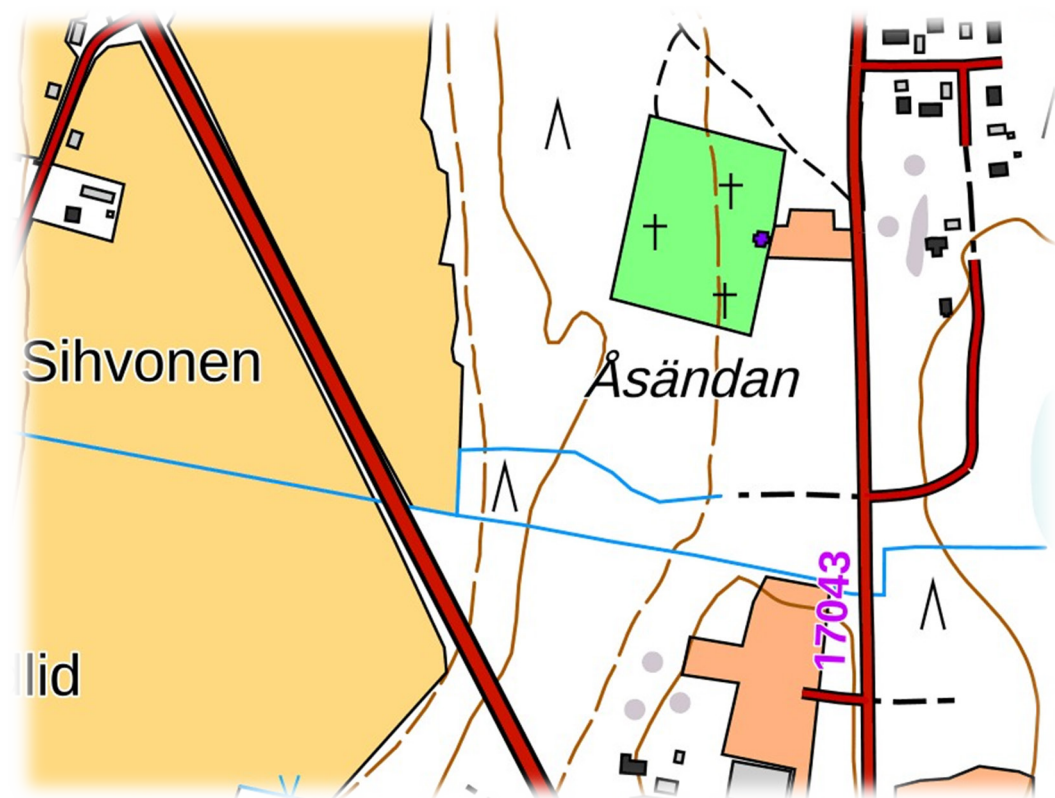
Vastaanottaja
Kristiinankaupungin kaupunki

Asiakirja
Osallistumis- arviointisuunnitelma - käännös

Päivämäärä
20.10.2025

Kristiinankaupungin kaupunki

ÅSÄNDANIN ASEMAKAAVAN MUUTOS - KO. 2309



KRISTIINANKAUPUNGIN KAUPUNKI
ÄSÄNDÄNIN ASEMAKAAVAN MUUTOS - KO. 2309

Projektin nimi **Äsändänin asemakaavan muutos - ko. 2309**
Vastaanottaja **Kristiinankaupungin kaupunki**
Asiakirja **Osallistumis- ja arviointisuunnitelma – Käännös**
Päivämäärä **24.5.2024, 12.11.2024, 25.10.2025**
Laatija **Joel Nylund**
Käännös ja tarkistus **Sofia Lybäck, Jonas Lindholm**

Ramboll
Teräksenkuja 1-3 E
65100 VAASA

T +358 20 755 611
F +358 20 755 6201
<https://fi.ramboll.com>

SISÄLLYSLUETTELO

1.	LÄHTÖKOHDAT	2
1.1	Mitä osallistumis- ja arviointisuunnitelma (OAS) tarkoittaa?	2
1.2	Aloite ja kaavoituspäätös	2
1.3	Kaavoituksen tausta ja tavoitteet	2
2.	KAAVOITUKSEN KOHDE JA VAIKUTUSALUE	3
2.1	Ympäristön nykytila	4
2.2	Maanomistusolosuhteet	5
3.	SUUNNITTELUTILANNE	6
3.1	Valtakunnalliset alueidenkäyttötavoitteet	6
3.2	Pohjanmaan maakuntakaava 2040	Error! Bookmark not defined.
3.3	Pohjanmaan maakuntakaava 2050	7
3.4	Yleiskaava	8
3.5	Asemakaava	9
3.6	Selvitykset	9
4.	VAIKUTUSTEN ARVIOINTI	10
5.	OSALLISET	10
6.	KAAVOITUKSEN ERI VAIHEET, VUOROVAIKUTUS JA AIKATAULU	11
6.1	Kaavan eri vaiheet	11
7.	YHTEYSTIEDOT	12

1. LÄHTÖKOHDAT

1.1 Mitä osallistumis- ja arviointisuunnitelma (OAS) tarkoittaa?

Kaavaa laadittaessa tulee riittävän aikaisessa vaiheessa laatia kaavan tarkoitukseen ja merkitykseen nähden tarpeellinen suunnitelma osallistumis- ja vuorovaikutusmenettelyistä sekä kaavan vaikutusten arvioinnista.

Kaupunginhallituksen kaavoitusjaosto hyväksyy ja päättää osallistumis- ja arviointisuunnitelman nähtäville laittamisesta. OAS asetetaan nähtäville 30 päivän ajaksi. Osalliset voivat antaa palautetta OAS:sta.

Osallisia ovat alueen maanomistajat ja ne, joiden asumiseen, työntekoon tai muihin oloihin kaava saattaa huomattavasti vaikuttaa sekä viranomaiset ja yhteisöt, joiden toimialaa suunnittelussa käsitellään (AKL 62 §)

Palaute osallistumis- ja arviointisuunnitelmasta

Tämä osallistumis- ja arviointisuunnitelma on saatavilla osoitteessa ”Tekninen palvelualue, Lapväärtintie 10, 64100 Kristiinankaupunki” tai kaupungin internet-sivulla www.kristiinankaupunki.fi.

Palautetta osallistumis- ja arviointisuunnitelmasta voi antaa seuraavasti:

Maankäyttöpäällikkö
Lauri Koskinen
Puh. +358 40 356 6450
S-posti: lauri.koskinen@krs.fi

1.2 Aloite ja kaavoituspäätös

Aloitteen kaavamuutoksesta on tehnyt yksityinen maanomistaja, joka haluaa muuttaa kiinteistön 284-407-65-14 maankäyttöä. Kaupunginhallituksen kaavoitusjaosto teki kaavoituspäätöksen 12.6.2024.

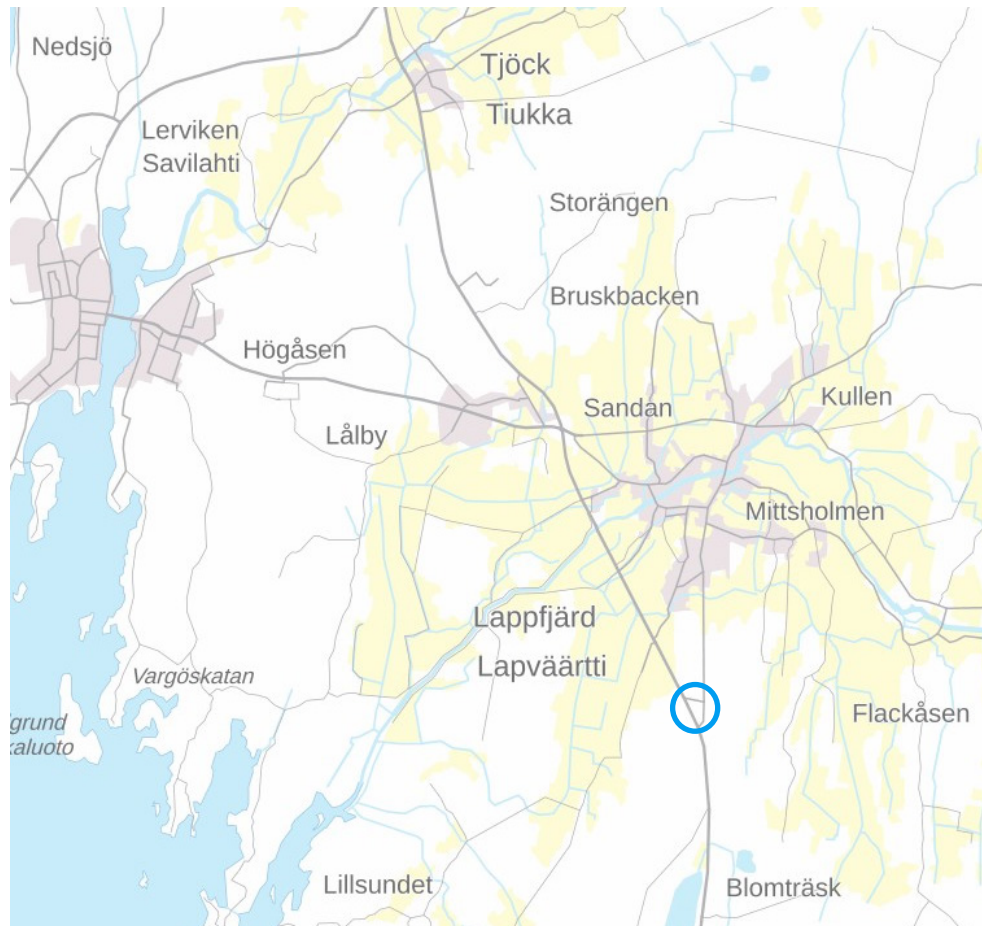
1.3 Kaavoituksen tausta ja tavoitteet

Kaavan tavoitteena on selvittää edellytykset nykyisen teollisuusalueen laajentamiselle pohjoiseen uudella teollisuustontilla osilla kiinteistöstä 284-407-65-14. Kiinteistön länsiosassa selvitetään mahdollisuutta aurinkoenergiatuotannolle viljelysmaalla. Aikomuksena on jättää suojaava metsää olemassa olevaa hautausmaata päin.

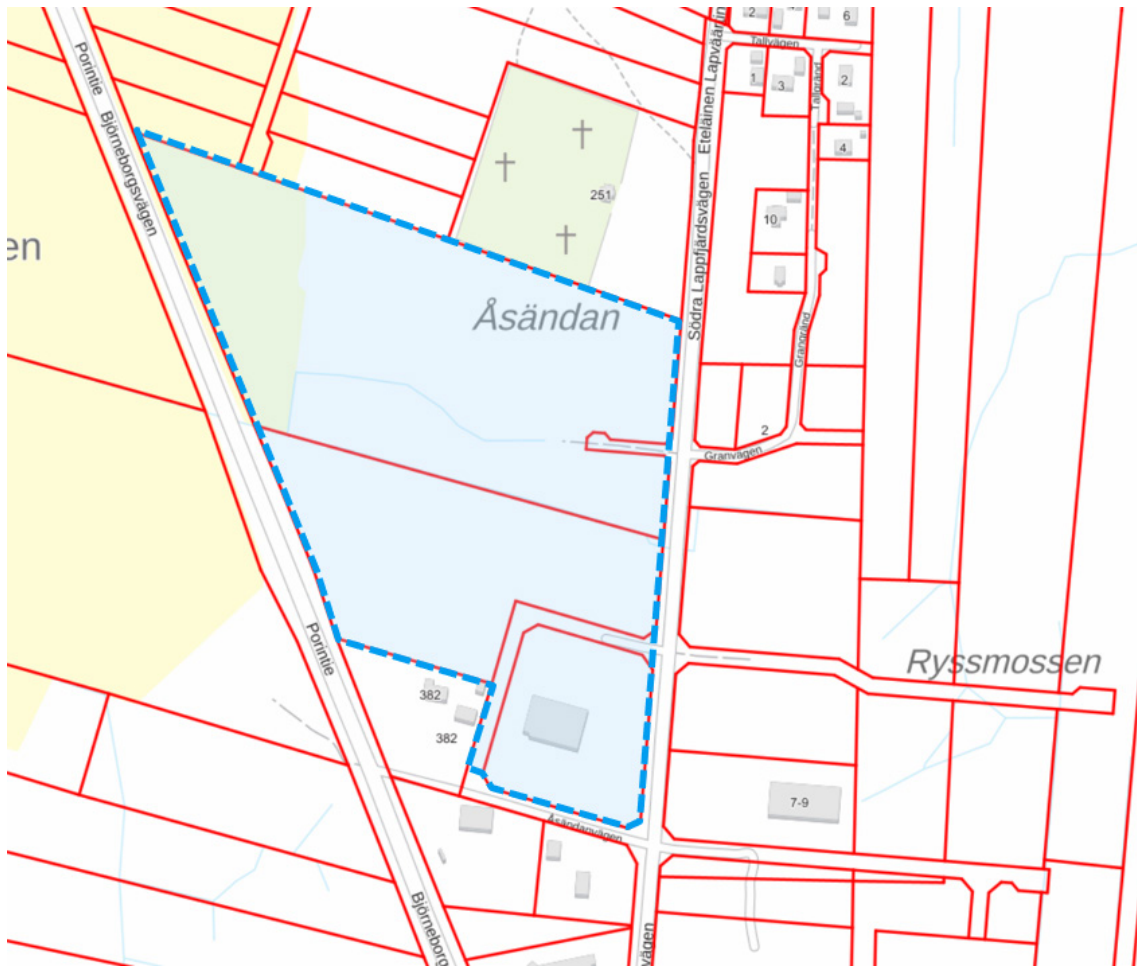
2. KAAVOITUKSEN KOHDE JA VAIKUTUSALUE

Kaavoitusalue sijaitsee noin 2 km Lapväärtin keskustasta etelään ja noin 10 km kaakkoon Kristiinankaupungin keskustasta. Alue koostuu talousmetsäpaltasta sekä peltomaasta. Kaavoitusalue rajautuu lännessä Porintiehen ja idässä Eteläiseen Lapväärtintiehen.

Alueen likimääräinen sijainti ja rajaus näkyvät alla olevissa kuvissa.



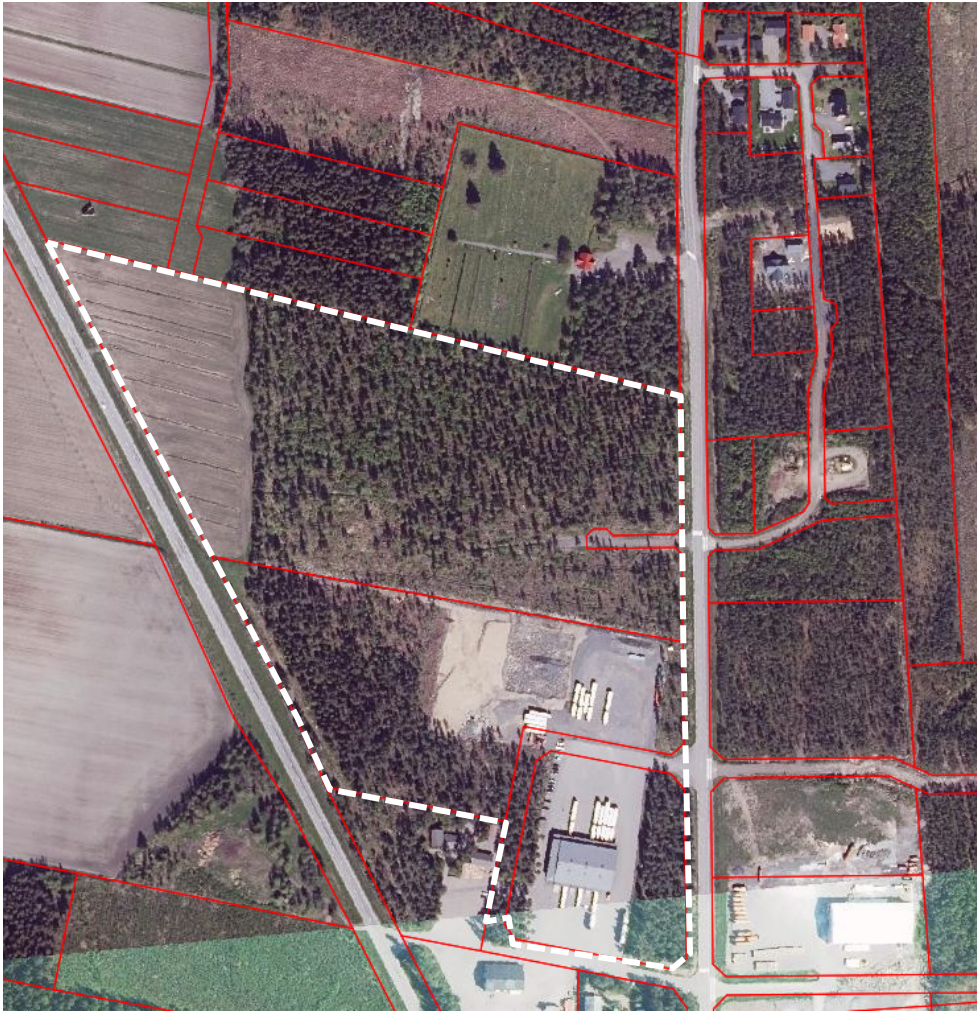
Kuva 1. Alueen likimääräinen sijainti. ©MML



Kuva 2. Alueen alustava rajaus. ©MML

2.1 Ympäristön nykytila

Alue koostuu nykyhetkellä metsäalueesta ja peltomaasta. Metsäaluetta on harvennettu ja on melko harva. Eteläiseltä Lapväärtintieltä on katuliittymä kiinteistöille. Alueen pohjoispuolella on hautausmaa, eteläpuolella iso sorakenttä ja rakennuksia joka kuuluu teollisuusalueeseen. Eteläisen Lapväärtintien toisella puolen on asuinalue.



Kuva 3. Ilmakuva alueesta, alustava aluerajaus valkoisella katkoviivalla. @MML

2.2 Maanomistusolosuhteet

Maa-alue on yksityisessä omistuksessa.

3. SUUNNITTELUTILANNE

Maankäytön suunnittelujärjestelmän lähtökohtana on tarkentuva suunnittelu, jossa valtakunnalliset alueidenkäyttötavoitteet sekä yleispiirteiset kaavat, eli maakuntakaava ja yleiskaava, ohjaavat yksityiskohtaisten asemakaavojen suunnittelua.

Alla on selvitetty kaavoitettavan alueen kaavoitustilannetta.

3.1 Valtakunnalliset alueidenkäyttötavoitteet

Valtioneuvoston päätös uudistetuista valtakunnallisista alueidenkäyttötavoitteista tuli voimaan 1.4.2018. Valtakunnalliset alueidenkäyttötavoitteet on jaettu asiasisältönsä mukaisesti seuraaviin kokonaisuuksiin:

- Toimivat yhdyskunnat ja kestävä liikkuminen
- Tehokas liikennejärjestelmä
- Terveellinen ja turvallinen elinympäristö
- Elinvoimainen luonto ja kulttuuriympäristö sekä luonnonvarat
- Uusiutumiskykyinen energiahuolto

VALTAKUNNALLISET
ALUEIDENKÄYTTÖTAVOITTEET

MAAKUNTAKAAVA

YLEISKAAVA

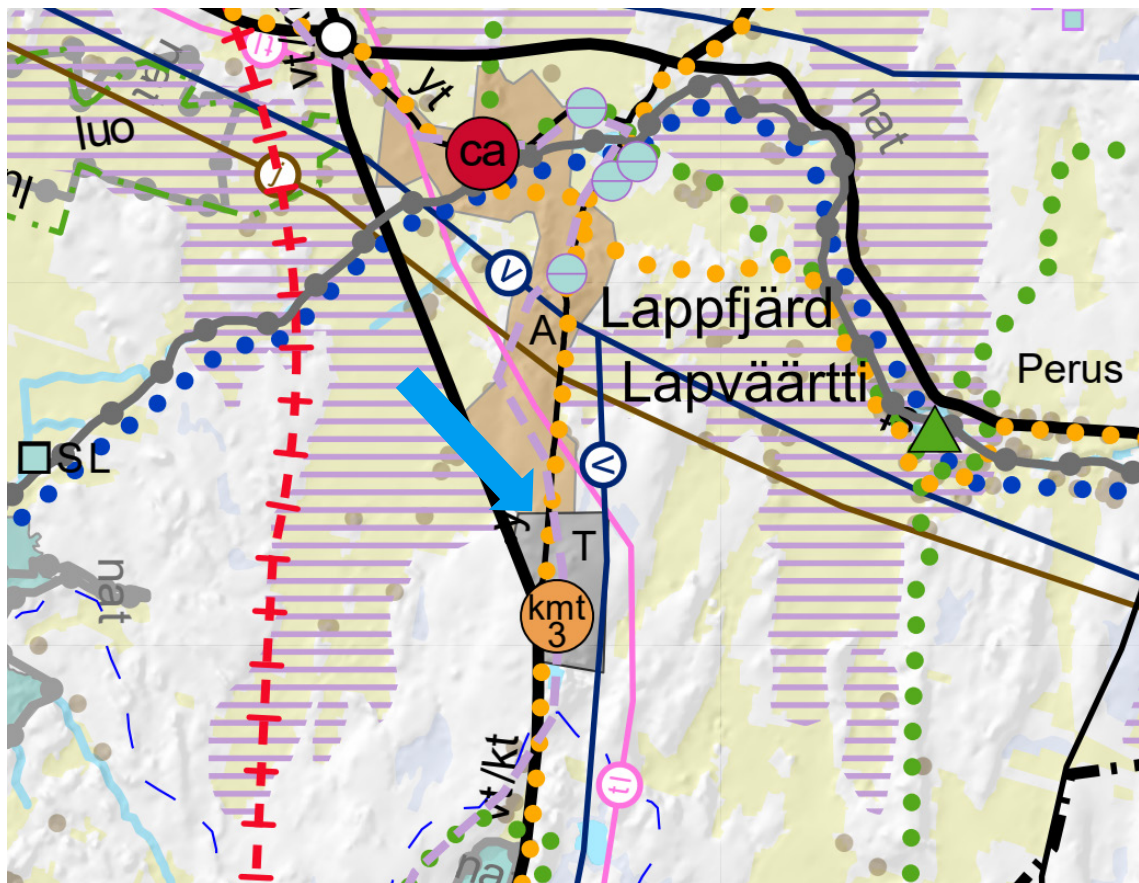
ASEMAKAAVA

3.2 Pohjanmaan maakuntakaava 2050

Maakuntakaava on suunnitelma, jossa on osoitettu alueidenkäytön ja yhdyskuntarakenteen periaatteet liiton toiminta-alueella. Suunnittelusta vastaa maakuntaliitto eli Kristiinankaupungilla Pohjanmaan liitto.

Maakuntakaava tulkitsee ja ottaa huomioon valtakunnalliset alueidenkäyttötavoitteet sekä välittää ne kuntien kaavoitukseen. Kaava sisältää yleispiirteisen suunnitelman alueiden käytöstä maakunnassa tai sen osa-alueella. Maakuntakaavan tehtävä on määrittellä alueidenkäyttö ja yhdyskuntarakentamisen perusteet sekä osoittaa aluevarauksia, jotka kuuluvat kansallisiin tai maakunnallisiin tavoitteisiin tai alueidenkäyttöön, joka koskee useampia kuin yhtä kuntaa, siinä laajuudessa ja tarkkuudella, että alueidenkäyttö voidaan sovittaa yhteen.

Pohjanmaan maakuntakaava 2050 hyväksyttiin maakuntavaltuustossa 7.4.2025 ja tuli voimaan 2.7.2025 alueidenkäyttölain 201 §:n mukaisesti.

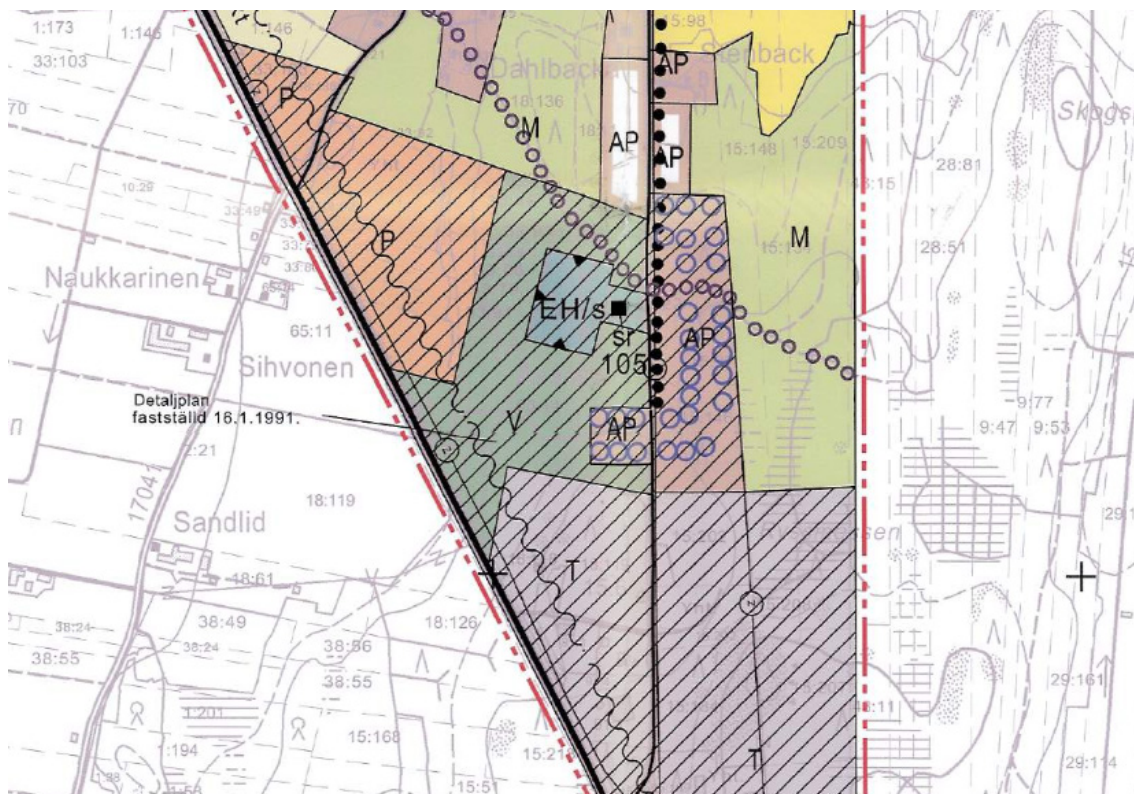


Kuva 4. Ote Pohjanmaan maakuntakaavasta 2040. Alueen likimääräinen sijainti näytetään sinisellä nuolella.

3.3 Yleiskaava

Yleiskaava on kunnan tai kaupungin yleispiirteisen maankäytön suunnittelun väline. Se voi käsittää koko kaupungin/kunnan alueen tai osan siitä (yleiskaava / osayleiskaava). Yleiskaava on ohjeena laadittaessa ja muutettaessa asemakaavoja sekä ryhdyttäessä muutoin toimenpiteisiin alueiden käytön järjestämiseksi (AKL 42 §).

Aluetta koskee ”Lapväärtin osayleiskaava”. Kaavoitusalue on osoitettu ”Asemakaavoitetuksi alueeksi”.



Kuva 5. Ote Lapväärtin osayleiskaavasta.

3.4 Asemakaava

Alueella on voimassa olevia asemakaavoja, *Åsändanin asemakaava*, vahvistettu 16.1.1991. Åsändanin asemakaavassa kaavoitusalue on osoitettu merkinnöillä AO, VL, EV ja KL-1. Toinen voimassa oleva kaava on "Åsändanin asemakaavan muutos", hyväksytty valtuustossa 21.3.2018 § 19, kaavoitusalue on osoitettu merkinnällä T-1.



Kuva 6. Ote asemakaavayhdistelmästä. ©Kristiinankaupungin karttapalvelu.

Päätavoite oli levennetä Etelän lapväärtintien katualue, jotta mahtuisi kävely- ja pyörätie sekä bussipysäkit, ja tehdä pieniä muutoksia korttelissa 2310.

3.5 Selvitykset

Suunnittelualueen ja sen läheisyydessä tehdään luontoselvitys keväällä 2024. Selvityksen tulokset esitellään kaavaluonnosvaiheessa.

4. VAIKUTUSTEN ARVIOINTI

AKL 9 § - Vaikutusten selvittäminen kaavaa laadittaessa

”Kaavan tulee perustua kaavan merkittävät vaikutukset arvioivaan suunnitteluun ja sen edellyttämiin tutkimuksiin ja selvityksiin. Kaavan vaikutuksia selvitetessä otetaan huomioon kaavan tehtävä ja tarkoitus.

Kaavaa laadittaessa on tarpeellisessa määrin selvittävä suunnitelman ja tarkasteltavien vaihtoehtojen toteuttamisen ympäristövaikutukset, mukaan lukien yhdyskuntataloudelliset, sosiaaliset, kulttuuriset ja muut vaikutukset. Selvitykset on tehtävä koko siltä alueelta, jolla kaavalla voidaan arvioida olevan olennaisia vaikutuksia”.

Vaikutusten arvioinnin osakohteet perustuvat alueidenkäyttölakiin. Lain 9 §:n ja maankäyttö- ja rakennusasetuksen 1 §:n mukaan kaavan laadinnan yhteydessä arvioidaan merkittäviä vaikutuksia:

- 1) ihmisten elinoloihin ja elinympäristöön,
- 2) maa- ja kallioperään, veteen, ilmaan ja ilmastoon,
- 3) kasvi- ja eläinlajeihin, luonnon monimuotoisuuteen ja luonnonvaroihin,
- 4) alue- ja yhdyskuntarakenteeseen, yhteiskunta- ja energiatalouteen sekä liikenteeseen,
- 5) kaupunkikuvaan, maisemaan, kulttuuriperintöön ja rakennettuun ympäristöön.
- 6) elinkeinoelämän toimivan kilpailun kehittymiseen.

5. OSALLISET

Osallisia ovat maanomistajat ja ne, joiden asumiseen, työntekoon tai muihin oloihin kaava saattaa huomattavasti vaikuttaa, sekä viranomaiset ja yhteisöt, joiden toimialaa kaavoituksessa käsitellään.

Osallisilla on mahdollisuus osallistua kaavan valmisteluun, arvioida kaavoituksen vaikutuksia ja ilmaista mielipiteensä asiasta kirjallisesti tai suullisesti (AKL 62 §:n mukaisesti)

Kaavoitukseen osallisiksi on määritelty ainakin seuraavat (MRA 28 §:n mukaisesti):

- **Viranomaiset ja yhteisöt, joiden toimialaa kaavoituksessa käsitellään:**

- Kristiinankaupungin kaupungin hallintotoimet
- Etelä-Pohjanmaan ELY-keskus (Elinkeino-, liikenne- ja ympäristökeskus)
- Pohjanmaan pelastuslaitos
- Pohjanmaan liitto
- Länsirannikon ympäristöyksikkö

- **Alueen yritykset, paikalliset yhteisöt ja järjestöt, joiden toimialaa kaavoituksessa käsitellään, mm:**

- Paikalliset sähkö- ja puhelinyhtiöt
- Kristiinankaupungin seurakuntayhtymä

- **Kaikki ne, joiden asumiseen, työntekoon tai muihin oloihin kaavoitus saattaa huomattavasti vaikuttaa:**

- Kaava-alueen ja sen vaikutusalueen käyttäjät, haltijat, maanomistajat ja asukkaat.
- Yhdistykset ja yhteisöt, joiden toimintaan tai sidosryhmiin kaavalla saattaa olla vaikutuksia.

6. KAAVOITUKSEN ERI VAIHEET, VUOROVAIKUTUS JA AIKATAULU

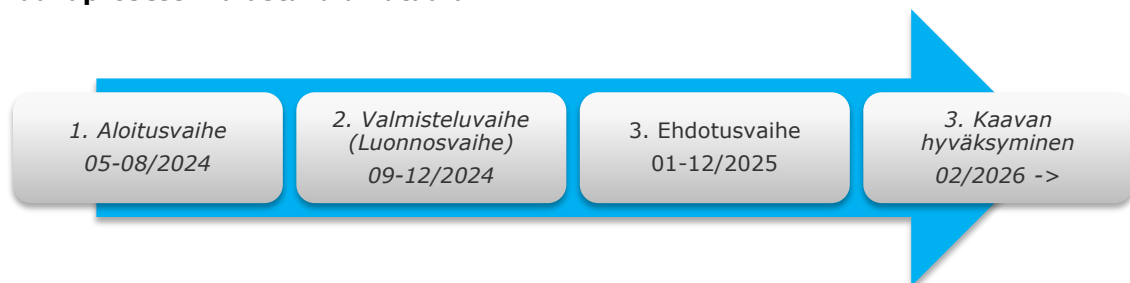
6.1 Kaavan eri vaiheet

Kaavaprosessi käsittää neljä päävaihetta.

- 1) Aloitusvaihe.** Kaavoituksen vireilletulosta tulee ilmoittaa sillä tavoin, että osallisilla on mahdollisuus saada tietoja kaavoituksen lähtökohdista, suunnitellusta aikataulusta sekä osallistumis- ja arviointimenettelystä. Aloitusvaiheessa laaditaan OAS, joka asetetaan nähtäville. [Osallisilla on nähtävilläolon aikana mahdollisuus antaa palautetta OAS:sta.](#) OAS:aa voidaan päivittää kaavaprosessin aikana.
- 2) Valmisteluvaihe (luonnosvaihe).** Kaavan lähtökohtien ja tavoitteiden pohjalta laaditaan kaavaluonnos, joka kaupunginhallituksen kaavoitusjaoston käsittelyn jälkeen pidetään nähtävillä 14–30 päivää. Nähtävilläolosta kuulutetaan paikallislehdissä, kaupungin ilmoitustaululla ja kaupungin internet-sivulla. [Osallisilla on nähtävilläolon aikana mahdollisuus jättää kaavaluonnoksesta palautetta.](#)
- 3) Ehdotusvaihe.** Kaavaluonnoksen nähtävilläolon jälkeen ja kun asianomaiset viranomaistahot sekä muut osalliset ovat esittäneet mielipiteensä, täytyy kaavaa usein tarkistaa. Kun kaavaehdotus on hyväksytty kaupunginhallituksen kaavoitusjaoston nähtävillemenoa varten, asetetaan se nähtäville 30 päiväksi. [Nähtävilläolon aikana kaavaehdotuksesta voi jättää kirjallisen muistutuksen kaupunginhallituksen kaavoitusjaostolle.](#) Samalla pyydetään lausunnot viranomaisilta. Julkisesta nähtävilläolosta tiedotetaan kuulutuksella paikallislehdissä sekä kaupungin ilmoitustaululla ja kaupungin internetsivulla.
- 4) Hyväksyminen.** Kaava hyväksytään valtuustossa. Kaavan hyväksymispäätöksestä tiedotetaan paikallislehdissä sekä kaupungin ilmoitustaululla ja internet-sivulla. Lisäksi hyväksymispäätös lähetetään niille, jotka ovat jättäneet muistutuksen tai lausunnon, jos he ovat sitä pyytäneet.

Valtuuston päätöksestä voi valittaa hallinto-oikeuteen. Kaavan saatua lainvoiman, siitä tiedotetaan samalla tavoin kuin hyväksymispäätöksestä.

Kaavaprosessin alustava aikataulu:



7. YHTEYSTIEDOT

Kaavoitus toteutetaan yhteistyöhankkeena Kristiinankaupungin kaupungin, maanomistajan ja Ramboll Finland Oy:n kesken. Kaavan valmistelusta vastaa Kristiinankaupungin kaupungin maankäyttöpäällikkö Lauri Koskinen. Kaava laaditaan konsulttityönä Ramboll Finland Oy:n toimesta.

Kristiinankaupungin kaupunki



KRISTINESTAD
KRISTIINANKAUPUNKI

Lapväärtintie 10, 64100 Kristiinankapunki
www.krs.fi

Yhteishenkilö

Maankäyttöpäällikkö Lauri Koskinen.
Puh. +358 40 356 6450
S-posti: lauri.koskinen@krs.fi

Ramboll Finland Oy



Teräksenkuja 1-3 E, 65100 VAASA
www.ramboll.fi

Yhteishenkilö

Projektipäällikkö Joel Nylund
Puh. +358 50 406 8466
S-posti: joel.nylund@ramboll.fi

Ryhmäpäällikkö Jonas Lindholm, YKS-605
Puh. +358 50 349 1156
S-posti: jonas.lindholm@ramboll.fi