



KRISTINESTAD
KRISTIINANKAUPUNKI

KRISTIINANKAUPUNKI

KRISTIINANKAUPUNGINTIEN POHJOISPUOLEN OSAYLEISKAAVA

Osallistumis- ja arviointisuunnitelma

Osallistumis- ja arviointisuunnitelma kuvaa osayleiskaavan tavoitteet sekä sen, miten laatimis- ja suunnittelumenettely etenee. Osallistumis- ja arviointisuunnitelma sisältää myös perustiedot kaava-alueesta.

1. Suunnittelualueen yleiskuvaus ja sijainti

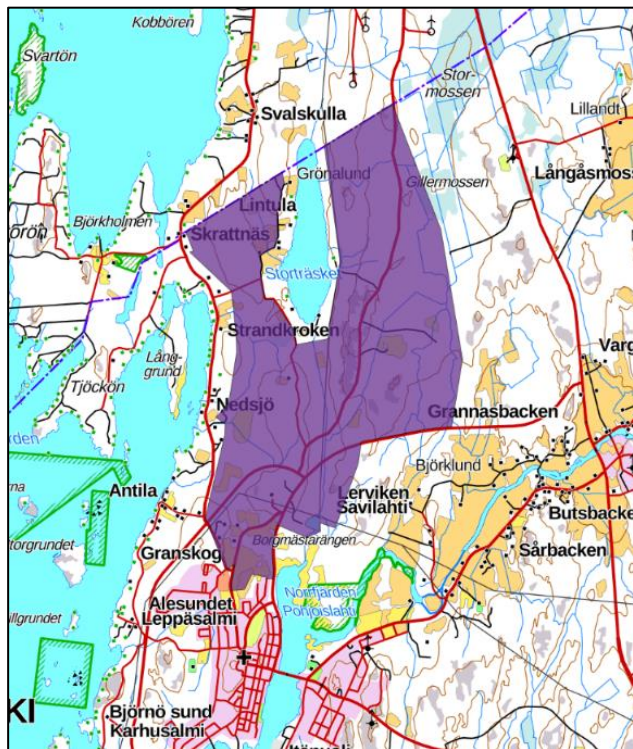
Suunnittelualue sijaitsee Kristiinankaupungin keskustaajaman pohjoispuolella, ja alue rajautuu pohjoisessa Närpiön kunnanrajaan. Suunnittelualue rajautuu lännessä sekä osin pohjoisessa (Storträsketin järvialue) rantayleiskaava-alueeseen ja etelässä kaupungin keskustaajaman asemakaava-alueeseen. Idässä suunnittelualue rajautuu kaavoittamattomaan pelto- ja metsävaltaiseen alueeseen. Suunnittelualueen pinta-ala on noin 1000 hehtaaria.

Suunnittelualueen suurpiirteinen sijainti maastokartalla:



Lähde: Maanmittauslaitos, taustakarttasarja. ©MML

Suunnittelualueen suurpiirteinen rajausta violetilla:



Lähde: Maanmittauslaitos, taustakarttasarja. ©MML



Lähde: Maanmittauslaitos, ortokuva. ©MML

2. Suunnittelun lähtökohdat ja tavoitteet

2.1 Lähtökohdat

Kaavoituksen aloite ja taustaa

Kristiinankaupungin kaupunginhallituksen kaavoitusjaosto on päättänyt kokouksessaan 8.6.2022 (§ 22) aloittaa Kristiinankaupungintien pohjoispuolella sijaitsevan alueen yleiskaavoituksen perustuen 20.12.2021 ja 16.5.2022 jätettyihin valtuustoaloitteisiin. Kaupunginhallitus on vahvistanut päätöksen 20.6.2022 ja kaupunginvaltuusto 12.9.2022. Aloitteet ovat koskeneet uusiutuvan energian ja kiertotalouden tarpeita sekä riittävän suuren teollisuusalueen kaavoittamista teollisuuden yrittäjien houkuttelemiseksi paikkakunnalle.

Hankeyhtiö Kristinestad Solpark Ab:n tavoitteena on rakentaa aurinkovoimala noin 121 hehtaarin suuruiselle alueelle Kristiinankaupungin keskustan ja Storträsketin järven väliselle alueelle. Pääosan suunnittelualueesta kattavan kiinteistön 287-401-14-0 omistaa kaupunki, jonka kanssa hankeyhtiö on tehnyt alueesta maanvuokrasopimukset aurinkovoimalan suunnittelua, rakentamista ja käyttämistä varten. Hankkeesta on laadittu YVA-tarveharkintahakemus 23.11.2022 (Sweco), jossa on arvioitu muun muassa hankkeen melu-, luonto- ja maisemavaikutuksia. Alueelle on laadittu YVA-tarveharkintahakemus ja Etelä-Pohjanmaan ELY-keskus on 16.2.2023 antamassaan päätöksessä (EPOELY/2791/20229) todennut, että aurinkovoimahankkeeseen ei tule soveltaa lakia ympäristövaikutusten arviointimenettelystä (YVAL 252/2017). Hanke etenee suunnittelutarveratkaisuna.

Käsillä olevan suunnittelutyön tarkoitus on mahdollistaa aurinkovoimalan rakentaminen sekä laajemmin teollisuuden sijoittaminen suunnittelualueelle luonnonympäristön ominaispiirteet ja ympäristövaikutukset huomioon ottaen.

Kiinteistönomistus

Suunnittelualueella on kaupungin maanomistuksen lisäksi yksityisomistuksessa olevia kiinteistöjä. Kristiinankaupungintie, Karhusaarentie sekä Skrattnäsintie ovat valtion omistuksessa olevia maanteitä.

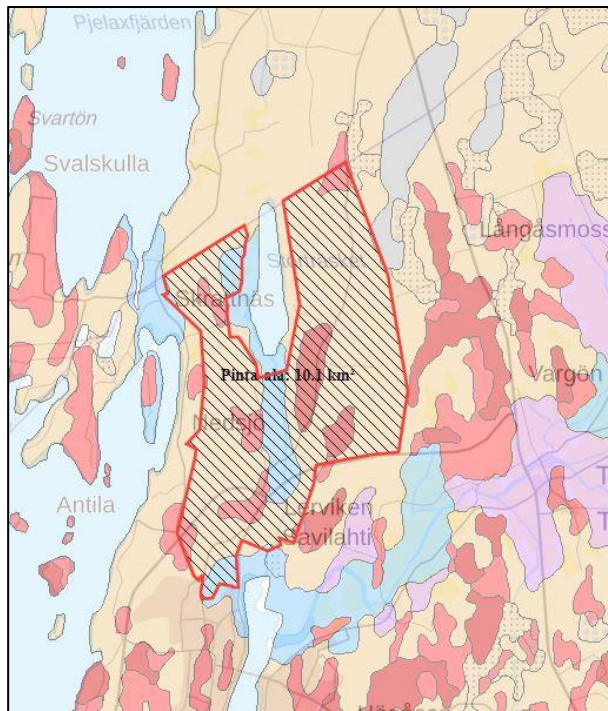
Suhde muuhun kaavoitukseen

Laajemmin suunnittelualueen lähiympäristön ja Kristiinankaupungin kaupungin alueella uusiutuvaan energiantuotantoon liittyen Kristiinankaupungin kaupunginvaltuusto on hyväksynyt Åbackin tuulivoimapuiston yleiskaavan kokouksessaan 13.2.2023 § 2. Noin 2400 hehtaarin tuulivoimapuiston kaava-alue sijaitsee käsillä olevan kaava-alueen, valtatie 8 sekä Tiukan taajamakeskuksen kaakkoispuolella. Yleiskaava mahdollistaa laajimmillaan yhteensä 17 tuulivoimalan rakentamisen kaava-alueelle. Osayleiskaavaa vastaan on jätetty kaksi valitusta Vaasan hallinto-oikeuteen.

Uusiutuvaan energiantuotantoon liittyen Kristiinankaupungissa on laadinnassa Karhusaaren korttelien 1404 a 1045 asemakaavan muutos ja laajennus, jossa asemakaava laaditaan asemakaava-alueella voimassa olevan osayleiskaavan pohjalta. Voimassa olevassa osayleiskaavassa Karhusaaren alueen keskeiset osat on osoitettu laajasti energiahuollon, teollisuuden ja sataman tarpeisiin. Toisen vaiheen asemakaavoituksessa tavoitteena on tutkia suunnitellun vety-/metanointilaitoksen sekä teollisuus- ja varastointitoimintojen sijoittamista alueelle sekä osoittaa muulle kaava-alueelle vety-/metanointilaitoksen läheisyyteen soveltuvaa maankäyttöä.

Luonnonympäristö ja maisema

Suunnittelualue on pääosin metsää. Alueen maaperä on pääosin moreenia (sekalajitteinen maalaji) ja vähäisemmiltä osin savea sekä kalliomaata (GTK, Maankamara).

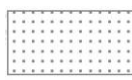



Lähde: GTK, Maankamara-karttapalvelu, <https://gtkdata.gtk.fi/Maankamara/index.html>.

Maanpinta kohoaa suunnittelualueen itäosan Bergmansbergetin kohdalla parhaimmillaan yli 30 mmpy, ja suunnittelualueita halkovat lukuisat pienehköt ojat ja lasku-uomat. Storträsketin järvi suunnittelualueen pohjoisosan ulkopuolella ei kuulu osaksi suunnittelualueita, mutta Storträsketin eteläpuolelta erkanee Flybäckinoja, joka virtaa suunnittelualueen halki etelään kohti Pohjoislahtea. Suunnittelualue sijoittuu osin valtakunnallisesti tärkeälle linnustoalueelle (FINIBA), *Suupohjan metsät* (720069). FINIBA-alueet ovat kansallisesti merkittäviä uhanalaisten, silmälläpidettävien ja kansainvälisen erityisvastuun lintulajien pesimis- tai kerääntymisalueita.

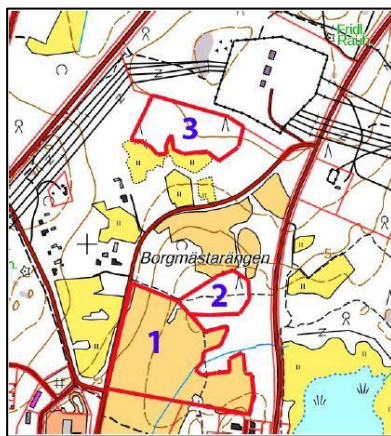
Ote Pohjanmaan maakuntakaavan 2040 luonnonsuojelu-teemakartasta:



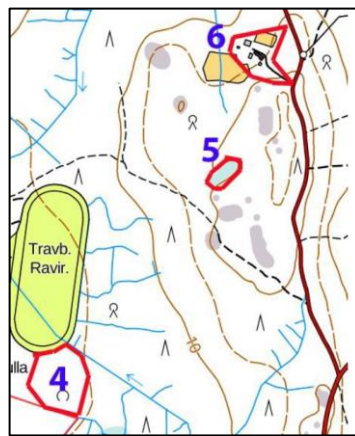
-  Nationellt betydande fågelområden
-  Valtakunnallisesti merkittävät linnustoalueet

Osalta suunnittelualuetta laaditun luontoselvityksen (Essnature 2022) mukaan pääosa suunnittelualueen metsämaasta on umpeenkasvaneiden peltojen sekametsää, mutta alueella kasvaa myös nuorta talousmetsää sekä vanhempaa luonnonmetsää. Luontoselvityksessä arvokkaina luontokohteina on mainittu muun muassa suunnittelualueen eteläosassa sijaitseva luonnonsuojelulain suojelema liito-oravan lisääntymis- ja levähdyspaikka ja suunnittelualueen länsiosassa Nedsjön raviradan koillispuolella sijaitseva metsälain mukainen luonnon monimuotoisuuden kannalta erityisen tärkeä elinympäristö, vähäpuustoinen suo.

Ote luontoselvityksen kuvista 29 ja 30, joissa liito-oravan lisääntymis- ja levähdysalue osoitettu numerolla 3 ja metsälain mukainen kohde numerolla 5:



Kuva 29



Kuva 30

Osayleiskaava-alueelta on laadittu luontoselvitys 23.9.2023 (Luonto- ja ympäristötutkimus Envibio Oy 2023). Luontoselvityksen tuloksia käsitellään tarkemmin kaavaselostuksessa (liite 4).

Suunnittelualueella ei sijaitse pohjavesialueita, maiseman arvoalueita tai arvokkaita kallio- tai moreenimuodostelmia. Suunnittelualue rajautuu kaakossa Natura 2000-verkoston kuuluvaan erityisten suojelutoimien alueeseen (SAC) *Pohjoislahden metsä* (FI0800154).

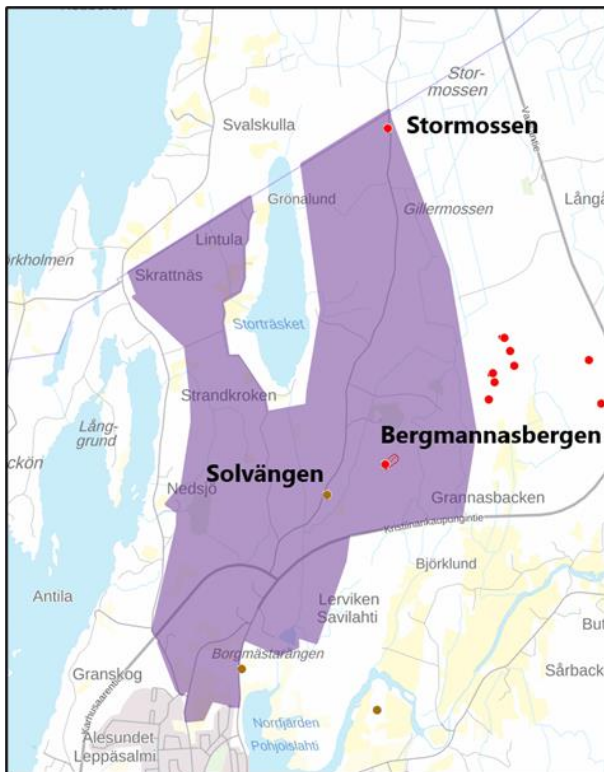
Rakennettu ympäristö, väestö ja asuminen

Suunnittelualue on metsäistä haja-asutusaluetta, joka rajautuu lännessä ja osin pohjoisessa rantayleiskaavan mukaiseen loma-asutukseen ja etelässä kaupungin asemakaavoitettuun taajama-asutukseen. Suunnittelualueella asutusta sijaitsee pääosin alueen eteläosassa Karhusaarentien ja Närpiöntien välisellä alueella sekä alueen keskiosassa Flybäckinojan länsipuolella. Suunnittelualueen pohjoisosa on käytännössä rakentamatonta metsää. Suunnittelualueen länsiosassa sijaitsee Nedsjön ravirata, joka on pääosin harjoituskäytössä. Suunnittelualueen eteläosassa Kristiinankaupungintien länsipuolella sijaitsee Kristiinankaupungin suurmuuntoasema (400 kV suurmuuntoasema) ja suunnittelualueen itäosassa sijaitsee moottorirata sekä ampumarata. Fingridin kantaverkon voimansiirtojohdot kulkevat suurmuuntoaseman kohdalla itä-länsisuuntaisesti sekä Storträsket-järven itäpuolella etelä-pohjoissuuntaisesti.

Kulttuuriympäristö, vanha rakennuskanta ja muinaismuistot

Suunnittelualueella ei sijaitse rakennetun kulttuuriympäristön arvokohteita. Lähin valtakunnallisesti merkittävä rakennettu kulttuuriympäristö (RKY), *Carlsron huvila*, sijaitsee suunnittelualueen pohjoisosan välittömässä läheisyydessä Storträsket-järven länsirannalla. Kaupungin keskusta-alueella noin 400 metriä suunnittelualueesta etelään sijaitsee toinen valtakunnallisesti merkittävä rakennettu kulttuuriympäristö (RKY), *Kristiinankaupungin ruutukaava-alue*.

Suunnittelualueella sijaitsee kaksi kiinteää muinaisjäännöstä (pronssi/rautakautinen hautapaikka), joista *Stormossen* (287010002) aivan suunnittelualueen koilliskulmassa ja *Bergmannasbergen* (287010001) suunnittelualueen itäosassa moottorirata-alueen eteläpuolella. Bergmannasbergenin lounaispuolella sijaitsee muu kulttuuriperintökohde (historiallinen, kivirakenteet) *Solvängen* (287010003) (Kulttuuriympäristön palveluikkuna *Kyppi*, Museovirasto).

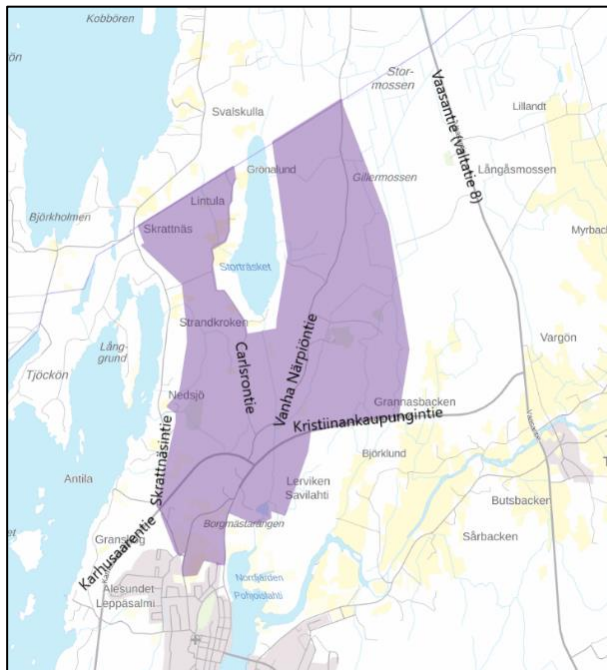


Flybäckenin ojan itäpuolella sijaitsee peruskartalla kärrytieksi merkitty vanha tie, jonka nimenä peruskartalla on Postitie. Tämä on inventoinnin mukaan ilmeisesti se Kristiinankaupungista Tiukan kylään kulkenut tie, jonka kunnostamista on käsitelty ainakin jo vuonna 1670. Inventoinnin maastohavaintojen perusteella tielinja on edelleen käytössä ja ilmeisesti hoidettu, eikä sitä ole syytä pitää muinaisjäännökseenä.

Osayleiskaavahankkeen yhteydessä on laadittu koko yleiskaava-alueen kattava arkeologinen selvitys sekä rakennetun kulttuuriympäristön selvitys (Heilu Oy 2023). Selvitysten tuloksia käsitellään tarkemmin kaavaselostuksessa (liitteet 5 ja 6).

Liikenne

Suunnittelualue sijaitsee noin 1,5 km länteen valtatiestä 8 (Vaasantie). Suunnittelualueen eteläosaan kuljetaan Karhusaarentien (yt 6620), Skrattnäsintien (yt 17063) sekä Kristiinankaupungintien (st 662) kautta, jotka ovat valtion maanteitä. Kristiinankaupungintien kautta kuljetaan valtatielle 8. Karhusaarentieltä erkanee Vanha Närpiöntie, joka kulkee suunnittelualueen pohjoisosaan Storträsket-järven itäpuolelle. Vanhasta Närpiöntiestä erkanee Carlsrontie, joka kulkee Storträsket-järven länsipuolelle.



Lähde: Maanmittauslaitos, taustakartta. ©MML

Carlsontie palvelee pääosin järven rannalle sijoittunutta vapaa-ajan ja vakituista asutusta. Nedsjön raviradan liikenne kulkee Skrattnäsintien kautta ja suunnittelualueen eteläosassa sijaitsevien muutaman asuinkiinteistön liikenne ohjautuu Karhusaarentien ja Skrattnäsintien kautta.

Suunnittelualueelle sijoittuvien aurinkovoimaloiden liikenne on suunniteltu ohjautuvan nykyisen tieverkoston kautta.

Skrattnäsintiellä on jalankulku- ja pyöräilyväylää Närpiöntien liittymästä Antilantien liittymään asti.

Valtakunnalliset alueidenkäyttötavoitteet

Valtioneuvosto päätti valtakunnallisista alueidenkäyttötavoitteista 14.12.2017. Päätöksellä valtioneuvosto korvasi valtioneuvoston vuonna 2000 tekemän ja 2008 tarkistaman päätöksen valtakunnallisista alueidenkäyttötavoitteista. Päätös tuli voimaan 1.4.2018.

Pohjanmaan maakuntakaava 2040

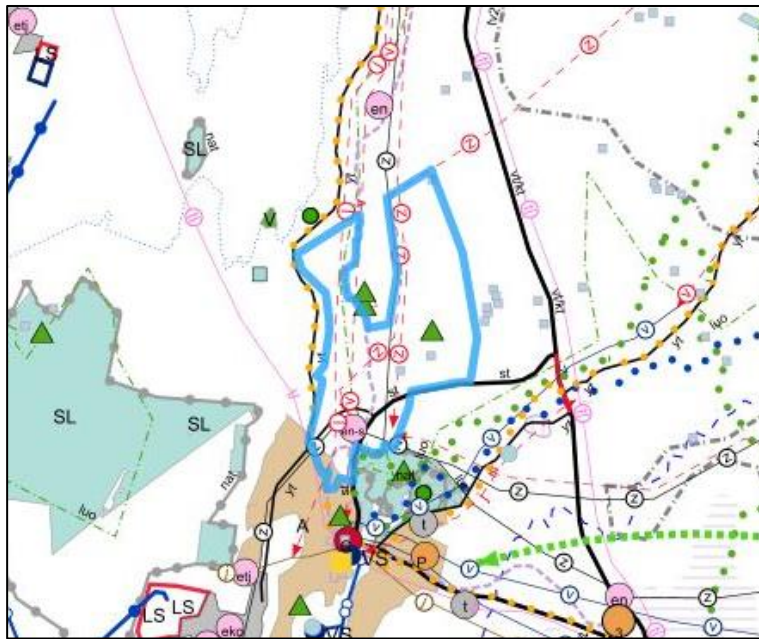
Pohjanmaan maakuntakaava 2040 hyväksyttiin maakuntavaltuustossa 15.6.2020 ja tuli voimaan 11.9.2020 maankäyttö- ja rakennuslain 201 §:n mukaisesti. Voimaan tullessaan Pohjanmaan maakuntakaava 2040 korvasi Pohjanmaan maakuntakaavan ja sen vaihekaavat. Pohjanmaan maakuntakaava 2040 sai lainvoiman 8.1.2022.

Suunnittelualueelle kohdistuvat maakuntakaavamerkinnot taajamatoimintojen alue (A), suurmuuntoasema (en-s), muinaismuistolaila suojeltu muinaisjäännöskohde, kulttuurihistoriallisesti merkittävä tielinjaus, virkistys-/matkailukohde, luonnon monimuotoisuuden kannalta erityisen tärkeä alue

(luo), voimansiirtojohto, voimansiirtojohdon-, päävesijohdon ja siirtoviemärin yhteystarpeet (z, v, j), ohjeellinen ulkoilureitti, ohjeellinen pyöräilyreitti, seututie/pääkatu (st) sekä yhdystie (yt).

Suunnittelualue rajautuu etelässä/kaakossa osin luonnonsuojelulain nojalla suojeltuun tai suojeltavaksi tarkoitettuun alueeseen (SL) sekä Natura 2000-verkoston kuuluvaan alueeseen (nat). SL-aluetta koskevan suojelumääräyksen mukaan erityistä huomiota on kiinnitettävä alueen luonnonarvojen säilyttämiseen ja turvaamiseen sekä sellaisten toimenpiteiden välttämiseen, jotka vaarantavat niitä arvoja, joiden perusteella alue on muodostettu tai on tarkoitus muodostaa luonnonsuojelualueeksi. Natura-alueen suunnittelumääräyksen mukaan maankäyttö ja toimenpiteet tulee suunnitella ja toteuttaa niin, etteivät ne merkittävästi heikennä niitä luonnonarvoja, joiden suojelemiseksi alue on sisällytetty Natura 2000 -verkostoon.

Ote Pohjanmaan maakuntakaavayhdistelmästä 2040, jossa suunnittelualueen suurpiirteinen rajaus sinisellä:



A

Taajamatoimintojen alue

Aluevarausmerkinnällä osoitetaan alueita asumiselle ja muille taajamatoiminnoille kuten palveluille, työpaikoille ja teollisuudelle, liikennealueille, kävely- ja pyöräilyväylille, virkistys- ja puistoalueille sekä erityisalueille.

Suunnittelumääräys: Alue tulee tarkemmassa suunnittelussa suunnitella ensisijaisesti asumiselle, palveluille ja työpaikoille. Eheämpää yhdyskuntarakennetta tulee edistää taajaman luonne huomioiden. Asumista ei tule sijoittaa yhtenäisille peltoalueille, jos se ei eheyttä taajamarakennetta. Joukkoliikennettä ja kävelyyn ja pyöräilyyn tarkoitettua verkostoa tulee kehittää, jotta julkisten ja kaupallisten palvelujen sekä virkistysalueiden saatavuutta voidaan parantaa. Täydennysrakentaminen on sopeutettava olemassa olevaan asutukseen sekä kulttuuriympäristö-, maisema- ja luonnonarvoihin. Alue on tarkoitettu asemakaavoitettavaksi.



Suurmuuntoasema

Kohdemerkinnällä osoitetaan Tuovilan ja Kristiinankaupungin suurmuuntoasemat, jotka kuuluvat 400 kV:n sähköverkkoon. Alueella on voimassa maankäyttö- ja rakennuslain 33 §:n mukainen rakentamisrajoitus.



Muinaismuistolailta suojeltu muinaisjäänköhde

Ominaisuusmerkinnällä osoitetaan muinaismuistolain (295/1963) nojalla rauhoitettuja kiinteitä muinaisjäänköksiä.

Suojelumääräys: Muinaisjäänkökseen vaikuttavasta maankäytön ja toimenpiteiden suunnittelusta tulee neuvotella museoviranomaisen kanssa. Määräys koskee kaikkia kiinteitä muinaisjäänköksiä, myös niitä, joita ei vielä ole viety Museoviraston muinaisjäänkörekisteriin.



Kulttuurihistoriallisesti merkittävä tielinjaus

Ominaisuusmerkinnällä osoitetaan Liikenneviraston kulttuuriarvokohteiksi nimetyt museotiet sekä muut kulttuurihistoriallisesti ja maisemallisesti arvokkaat tielinjaukset. Nämä ovat Rantatie ja Kyrönkankaan tie sekä Kolpin ja Ähtävän välisen tien vanha linjaus.

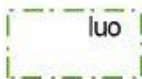
Suunnittelumääräys: Maankäytön ja toimenpiteiden suunnittelussa tulee huomioida tielinjauksen maisemalliset ja kulttuurihistorialliset arvot. Mahdollisuudet käyttää historiallista reittiä matkailun ja virkistykseen edistämiseen tulee huomioida.



Virkistys-/matkailukohde

Kohdemerkinnällä osoitetaan yleiseen virkistykseen, urheiluun ja matkailuun tarkoitettuja alueita.

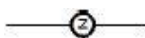
Suunnittelumääräys: Maankäyttö ja toimenpiteet alueella tulee suunnitella niin, että turvataan edellytykset käyttää aluetta yleiseen virkistykseen, urheiluun ja matkailuun ja varmistetaan alueen saavutettavuus sekä riittävä palvelu- ja varustustaso. Alue tulee suunnitella niin, että se tukee luontomatkailulinkeinoa. Virkistys-/matkailukohteita suunniteltaessa on huomioitava niiden merkitys viheraluejärjestelmässä, ja niiden tulisi muodostaa pyöräily- ja ulkoilureittien kautta yhteistoiminnallinen maakunnallinen verkosto. Suunnittelussa ja toimenpiteissä tulee huomioida kulttuuriympäristö-, maisema- ja luontoarvot.



Luonnon monimuotoisuuden kannalta erityisen tärkeä alue

Ominaisuusmerkinnällä osoitetaan tärkeimmät valtakunnallisesti merkittävät linnustoalueet (FINIBA).

Suunnittelumääräys: Maankäyttö ja toimenpiteet tulee suunnitella ja toteuttaa niin, että edistetään biologisen monimuotoisuuden ja luonnonarvojen säilymistä alueella. Alueen sisällä voi olla useita eri maankäyttömuotoja. Merkintä ei rajoita alueen käyttöä maa- ja metsätaloudessa.



Voimansiirtojohto

Viivamerkinnällä osoitetaan 110 kV:n tai 400 kV:n voimansiirtojohdot. Johtoalueilla on voimassa maankäyttö- ja rakennuslain 33 §:n mukainen rakentamisrajoitus.



Voimansiirtojohtojen yhteystarve

Kehittämisperiaatemerkinnällä osoitetaan vähintään 110 kV:n voimansiirtojohtojen yhteystarpeita. Johtolinjauksen tarkka sijainti määräytyy tarkemmassa suunnittelussa.

Suunnittelumääräys: Vahvistettaessa ja rakennettaessa voimansiirtojohtoja tulee ensisijaisesti käyttää nykyisiä johtoaukeita. Jatkosuunnittelussa tulee huomioida maisema-, kulttuuriympäristö- ja luontoarvot sekä turvata alku- tuotannon toimintaedellytykset.

Suunnittelusuositus: Mahdollisuuksien mukaan tulisi käyttää maakaapeleita.



Päävesijohtojen yhteystarve

Kehittämisperiaatemerkinnällä osoitetaan tarpeelliset vesijohtoyhteydet eri vesijohtoverkoston välille talousveden riittävyyden ja jakelun varmistamiseksi myös poikkeus- ja häiriötilanteissa. Johtolinjauksen tarkka sijainti määräytyy tarkemmassa suunnittelussa.

Suunnittelumääräys: Jatkosuunnittelussa tulee johtolinjalle selvittää tarkoituksenmukaisin vaihtoehto, jossa huomioidaan muu maankäyttö sekä maisema-, kulttuuriympäristö- ja luontoarvot.



Siirtoviemäriin yhteystarve

Kehittämisperiaatemerkinnällä osoitetaan siirtoviemäreiden yhteystarpeita. Johtolinjauksen tarkka sijainti määräytyy tarkemmassa suunnittelussa.

Suunnittelumääräys: Jatkosuunnittelussa tulee johtolinjalle selvittää tarkoituksenmukaisin vaihtoehto, jossa huomioidaan muu maankäyttö sekä maisema-, kulttuuriympäristö- ja luontoarvot.



Ohjeellinen ulkoilureitti

Kehittämisperiaatemerkinnällä osoitetaan ulkoilureittejä.

Suunnittelumääräys: Ulkoilureitin yksityiskohtainen suunnittelu ja merkintä tulee tehdä yhteistyössä maanomistajien ja viranomaisten kanssa. Ulkoilureittiä suunniteltaessa on huomioitava sen merkitys viheraluejärjestelmässä, ja sen tulee, jos mahdollista, yhdistää virkistysalueita, virkistys- ja matkailukohteita, arvokkaita kulttuuriympäristöjä ja luonnonsuojelualueita yhteistoiminnalliseksi maakunnalliseksi verkostoksi. Suunnittelussa ja toimenpiteissä tulee huomioida kulttuuriympäristö-, maisema- ja luontoarvot.



Ohjeellinen pyöräilyreitti

Kehittämisperiaatemerkinnällä osoitetaan pyöräilyreittejä.

Suunnittelumääräys: Pyöräilyreitin yksityiskohtainen suunnittelu ja merkintä tulee tehdä yhteistyössä maanomistajien ja viranomaisten kanssa. Reittiä suunniteltaessa tulee pyrkiä käyttämään olemassa olevia teitä ja kevyen liikenteen väyliä. Pyöräilyreittiä suunniteltaessa on huomioitava sen merkitys viheraluejärjestelmässä, ja sen tulee, jos mahdollista, yhdistää virkistysalueita, virkistys- ja matkailukohteita, arvokkaita kulttuuriympäristöjä ja luonnonsuojelualueita yhteistoiminnalliseksi maakunnalliseksi verkostoksi. Suunnittelussa ja toimenpiteissä tulee huomioida kulttuuriympäristö-, maisema- ja luontoarvot.

st**Seututie tai pääkatu**

Viivamerkinnällä osoitetaan seututeitä tai pääkatuja. Tiealueella on voimassa maankäyttö- ja rakennuslain 33 §:n mukainen rakentamisrajoitus.

yt**Yhdystie**

Viivamerkinnällä osoitetaan merkittävimmät yhdystiet (keskimäärin vähintään 350 ajoneuvoa vuorokaudessa). Tiealueella on voimassa maankäyttö- ja rakennuslain 33 §:n mukainen rakentamisrajoitus.

Maakuntakaavan yleisiä suunnittelumääräyksiä ja suosituksia:

Aurinkoenergiaa koskeva yleinen suunnittelumääräys

Suunniteltaessa laajoja aurinkoenergian tuotantoalueita tulee ne ensisijaisesti sijoittaa tarvittavan infrastruktuurin läheisyyteen. Alueen suunnittelussa on otettava huomioon asumiseen, virkistykseen ja alkutuotantoon sekä maisema-, kulttuuriympäristö- ja luontoarvoihin kohdistuvat vaikutukset.

Happamia sulfaattimaita koskeva yleinen suunnittelumääräys

Maankäytön suunnittelun tulee perustua riittävään tietoon happamien sulfaattimaiden sijainnista ja laadusta sekä niiden aiheuttamista riskeistä. Uusi toiminta tulee sijoittaa niin, että vältetään lisäämästä kuivaustarvetta erityisesti kaikkein ongelmallisimmilla alueilla.

Tulvavaaran huomioimista koskeva yleinen suunnittelumääräys

Maankäytön ja toimenpiteiden suunnittelussa tulee pyrkiä sään ääriolosuhteista ja tulvista aiheutuvien riskien minimoimiseen. Uutta rakentamista ei tule sijoittaa tulvauhanalaisille alueille. Tästä voidaan poiketa, jos voidaan osoittaa, että tulvariskit pystytään hallitsemaan. Maankäytön ja toimenpiteiden suunnittelussa suositellaan käytettäväksi Tulvakeskuksen tulvakarttapalvelua. Hulevesisuunnitelmia tulisi laatia tarkemman kaavoituksen yhteydessä.

Soita koskeva yleinen suunnittelumääräys

Suoalueet, jotka soidensuojelutyöryhmän raportissa on ehdotettu luokiteltavaksi valtakunnallisesti arvokkaiksi, tulee huomioida tarkemmassa kaavoituksessa siten, että niiden luontoarvot eivät tule uhatuiksi. Yksityismailla olevien soiden suojelu tulee toteuttaa vapaaehtoisin keinoin.

Pohjanmaan maakuntakaava 2050

Pohjanmaan liitto on siirtynyt rullaavaan kaavoitukseen, ja siksi maakuntahallitus päätti 28.9.2020 aloittaa Pohjanmaan maakuntakaavan 2050 laatimisen. Pohjanmaan maakuntakaava 2050 on strateginen kaava, jossa valtakunnalliset tavoitteet yhdistetään maakunnallisiin tavoitteisiin. Kaava laaditaan koko maakunnan kattavana kokonaismaakuntakaavana, jossa käsitellään kaikki yhdyskuntarakenteeseen ja maankäyttöön merkittävästi vaikuttavat osa-alueet. Maakuntahallituksen päätöksen mukaan energiahuolto ja maa-aineisten otto pitää ensisijaisesti päivittää. Pohjanmaan liikennejärjestelmäsuunnitelma 2050 osoittaa, mitkä ovat liikenteen päivittämistarpeet. Tavoitteena on saada maakuntakaava hyväksytyä maakuntavaltuustossa vuoden 2024 lopussa. Kun Pohjanmaan maakuntakaava 2050 astuu

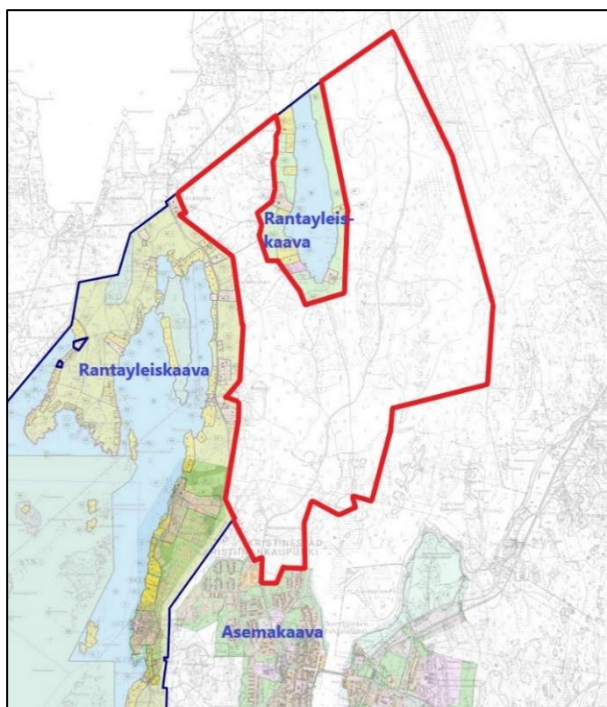
voimaan, korvaa se Pohjanmaan maakuntakaavan 2040. Maakuntakaava-luonnos on ollut nähtävillä 27.4. – 31.5.2023.

Yleiskaava ja asemakaava

Suunnittelualueella ei ole voimassa oikeusvaikutteista yleiskaavaa. Osalla suunnittelualueella on voimassa oikeusvaikutuksen vuonna 1998 laadittu osayleiskaava (Suunnittelukeskus Oy). Yleiskaava on vanhentunut, eikä sillä ole enää ohjausvaikutusta.

Suunnittelualue rajautuu lännessä ja osin pohjoisessa vuonna 2000 hyväksytyyn Kristiinankaupungin rantayleiskaavaan. Suunnittelualueella ei ole voimassa asemakaavoja. Suunnittelualue rajautuu etelässä asemakaavoitettuun keskusta-alueeseen.

Ote Kristiinankaupungin karttapalvelusta, jossa näkyy suunnittelualueen ympäristön voimassa oleva kaavoitustilanne. Ohjeellinen suunnittelualue on rajattu kuvassa punaisella:



Rakennusjärjestys

Rakennusjärjestys on kokonaisuudessaan hyväksytty kaupunginvaltuustossa 21.9.2000. Tämän jälkeen on hyväksytty pieniä muutoksia erikseen 30.3.2006 sekä 27.4.2009.

Kaavan taustakartta

Kaavan taustakarttana käytetään Maanmittauslaitoksen peruskarttarasteria.

2.2 Tavoite

Osayleiskaava laaditaan oikeusvaikutteiseksi yleiskaavaksi ja on luonteeltaan yleispiirteinen. Kaavatyön ensisijaisena tavoitteena on mahdollistaa aurinkovoimalan sekä teollisuuden, erityisesti vihreän vedyn tuotantolaitoksen sijoittuminen osayleiskaava-alueelle sekä osoittaa tarpeelliset aluevaraukset luonnonympäristön ominaispiirteet ja ympäristövaikutukset huomioiden ottaen. Kaavatyön muita tavoitteita on mahdollistaa mm. uuden pientaloalueen sijoittuminen Pormestarinniityn alueelle. Osayleiskaavatyön yhteydessä tutkitaan myös tällä hetkellä kaava-alueen itäosassa sijaitsevan Kristiinankaupungin moottoriurheilualan sekä Kristiinankaupungin ampumaradan mahdollista sijoittamista nykyiseltä paikalta yleiskaava-alueen koillisosaan.

2.3 Kaavan vaikuttavuus

Maakuntakaavamääräyksen mukaan johto- ja tiealueilla on voimassa maankäyttö- ja rakennuslain 33 §:n mukainen rakentamisrajoitus. Osayleiskaavalla ei arvioida olevan sellaisia valtakunnallisesti tai maakunnallisesti merkittäviä vaikutuksia, että ne olisivat valtion viranomaisen toteuttamisvelvollisuuden kannalta erityisen tärkeitä.

2.4 Laadittavat selvitykset

Suunnittelualueelle laaditaan ainakin seuraavat selvitykset:

- Nykytilanneselvitys
- Luontoselvitys (2023)
- Selvitys rakennetusta kulttuuriympäristöstä (2023)
- Arkeologinen inventointi/selvitys (2023)

Suunnittelualueelta on laadittu seuraavat selvitykset:

- Arkeologinen inventointi (Mikroliitti: Antti Bilund, Timo Sepänmaa 2022)
- Luontoselvitys (Essnature: Mattias Kanckos 2022, täyd. 2023)
- YVA-tarveharkintahakemus (Sweco: Filemon Wolfram 2022)

Lisäselvitysten tarve tarkentuu kaavatyön edetessä.

2.5 Arvioitavat vaikutukset

Kaavaa arvioidaan ainakin seuraavien ominaisuuksien osalta:

- Ympäristölliset vaikutukset
- Sosiaaliset vaikutukset
- Taloudelliset vaikutukset
- Liikenteelliset vaikutukset
- Elinkeinoelämään kohdistuvat vaikutukset

- Ilmastovaikutukset
- Mahdolliset muut vaikutukset

Vaikutuksista keskustellaan tarvittaessa viranomaisneuvottelujen yhteydessä. Lopullinen arviointi esitetään kaavaehdotuksen selostusosassa.

3. Osalliset

Osallisia ovat kaikki ne, joiden asumiseen, työntekoon tai muihin oloihin kaava saattaa huomattavasti vaikuttaa, sekä viranomaiset ja yhteisöt, joiden toimialaa kaava koskee.

Kaavahankkeen osallisia ovat ainakin:

- kaava-alueen ja sen lähivaikutusalueen maanomistajat ja -haltijat, asukkaat, yritykset, työntekijät ja muut toimijat
- yhdistykset, jotka toimivat alueella ja joiden toimialaan suunnittelu liittyy
- elinkeinonharjoittajat, joiden oloihin osayleiskaava saattaa huomattavasti vaikuttaa ja jotka erikseen ilmoittautuvat osallisiksi
- Kristiinankaupungin kaupungin organisaatiotahot, kuten
 - eri alojen asiantuntijaviranomaiset
 - kaupunginvaltuusto
 - kaupunginhallitus
 - lautakunnat
- muut viranomaiset ja yhteistyötahot:
 - Pohjanmaan liitto
 - Pohjanmaan ELY-keskus
 - Etelä-Pohjanmaan ELY-keskus
 - Väylävirasto
 - Traficom
 - Länsi- ja Sisä-Suomen aluehallintovirasto
 - Puolustusvoimat
 - Luonnonvarakeskus
 - Metsähallitus
 - Metsäkeskus
 - Länsirannikon ympäristöyksikkö
 - Pohjanmaan alueellinen vastuumuseo (Vaasan museot)
 - Pohjanmaan hyvinvointialue
 - Pohjanmaan pelastuslaitos
 - Oy Botnariosk Ab
 - KRS-Vesi Oy
 - Gasgrid
 - Fingrid Oyj
 - Caruna Networks Oy
 - Suupohjan ympäristöseura r.y.
 - Suupohjan lintutieteellinen yhdistys
 - Kristiinankaupungin metsästysseura

- Kristiinanseudun Urheiluautoilijat r.y.
- Kristinestads Skogsvårdsförening
- Österbottens viltvårdsdistrikt
- Kristinestads Företagare rf
- Sydbottens Natur och Miljö r.f.
- Närpiön kaupunki
- Teuvan kunta

Osallisten listaa täydennetään tarvittaessa kaavatyön edetessä.

4. Kaavatyön vaiheet ja vuorovaikutuksen järjestäminen

Vireilletulo

kevät 2023:

Osayleiskaavan laadinnan vireille tulo sekä *osallistumis- ja arviointisuunnitelma tiedoksi ja nähtäville* kaupungin verkkosivuilla, ilmoitus kaupungin ilmoituslehdissä, tiedoksi kaavatyön osallisille. Aineisto pidetään nähtävillä 30 päivää, jonka aikana osalliset saavat lausua mielipiteensä osallistumis- ja arviointisuunnitelmasta, ja jotka otetaan mahdollisuuksien mukaan huomioon. Valmisteluvaiheessa laaditaan myös osallisille suunnattu verkkokysely, jossa karotetaan kaupunkilaisten näkemyksiä ja tavoitteita alueen kehittämisestä.

Järjestetään viranomaisneuvottelu.

Luonnosvaihe

syksy 2023:

Kaavaluonnos nähtäville kaupunginhallituksen kaavoitusjaoston päätöksellä. Kaupunki asettaa kaavaluonnoksen virallisesti nähtäville 30 päiväksi ja ilmoittaa siitä osallisille sekä kuuluttaa kaupungin virallisissa ilmoituslehdissä, jolloin osalliset saavat lausua mielipiteensä kaavaluonnoksesta, ja jotka otetaan mahdollisuuksien mukaan huomioon. Kaavaluonnoksesta kaupunki pyytää lausunnot viranomaisilta.

Ehdotusvaihe

alkuvuosi 2024:

Kaavaehdotus nähtäville kaupunginhallituksen kaavoitusjaoston päätöksellä. Kaupunki asettaa kaavaehdotuksen virallisesti nähtäville 30 päiväksi ja ilmoittaa siitä osallisille sekä kuuluttaa kaupungin virallisissa ilmoituslehdissä, jolloin osalliset voivat

tehdä vielä muistutuksen kaavaehdotuksesta. Kaavaehdotuksesta kaupunki pyytää tarvittaessa lausunnot viranomaisilta.

Tarvittaessa järjestetään viranomaisneuvottelu.

Hyväksymisvaihe

kevät 2024:

Kaupunginvaltuuston *hyväksymispäätös*. Hyväksymistä koskevasta päätöksestä on mahdollista *valittaa* Vaasan hallinto-oikeuteen.

5. Yhteystiedot

Kaavan laatija

Projoplan Oy
Kalasatamankatu 9 A 231, 00580 HELSINKI

arkkitehti YKS-415, Petri Tuormala
puh. +358 40 575 6107, petri.tuormala@projo.fi

Suunnittelu

Nosto Consulting Oy
Brahenkatu 7, 20100 TURKU

dipl.ins. Pasi Lappalainen
puh. 0400 858 101, pasi.lappalainen@nostoconsulting.fi

suunnittelija, FM Päivi Leppänen
puh. 050 345 4005, paivi.leppanen@nostoconsulting.fi

Kristiinankaupunki:

PL 13
64101 KRISTIINANAKAUPUNKI

kaavoituskoordinaattori Markku Niskala
puh. 040 847 7400, markku.niskala@krs.fi

6. Palaute osallistumis- ja arviointisuunnitelmasta

Osallistumis- ja arviointisuunnitelmaa koskevat parannusehdotukset voi osoittaa yllä nimetyille henkilöille kaavoitustyön aikana.