

Fornlämningsinventering för Dagsmarks vindpark i Kristinestad 2014



Timo Jussila
Timo Sepänmaa



Beställare: Sito Oy

Innehåll

Grundläggande uppgifter.....	4
Inventeringen.....	7
Allmänna kartor.....	8
Objektsförteckning.....	12
Fornlämningar	13
1 LAPPFJÄRD-ÅBACKBERGET	13
2 LAPPFJÄRD-LINDÅSEN S.....	14
3 LAPPFJÄRD-LINDÅSEN N.....	19
4 LAPPFJÄRD-RUSMOSSEN I-II	21
5 LAPPFJÄRD-KACKURSJÖN	24
6 LAPPFJÄRD-ÖSTERÅSEN.....	25
7 LAPPFJÄRD-SPAGMOSSA	25
8 LAPPFJÄRD-ÅBACKBERGET 2.....	27
9 LAPPFJÄRD-SANTAMÄKI	30
10 LAPPFJÄRD-BYÅSEN.....	31
11 LAPPFJÄRD-ÅBACKBERGET 3	33
12 LAPPFJÄRD-ÖSTERÅSEN LINDBERG	34
13 LAPPFJÄRD-ÖSTERÅSEN BREDSKIFTE	36
14 LAPPFJÄRD-ÖSTERÅSEN NORRBÄCK	36
15 LAPPFJÄRD-ÖSTERÅSEN NORRKULLA.....	38
16 LAPPFJÄRD-ÖSTERÅSEN BJÖRS.....	38
17 LAPPFJÄRD-ÖSTERÅSEN ROSENBÄCK.....	39
18 LAPPFJÄRD-ÖSTERÅSEN RIBACKA	40
19 GUBBMOSSEN.....	41
20 BROTTÅSLIDEN.....	41
21 TJÖCK-RUSSMOSSEN	43
22 TJÖCK-HÖGBERGSÅSEN.....	44
23 TJÖCK-RAJAVUORI.....	46
24 RUSMOSSEN 3.....	46
25 KACKURSJÖN W	47
26 PÅSKTRÄSKBERGET	48
27 PÅSKTRÄSKET SE	50
28 LABBÄNGEN.....	52
29 HOUSUTORPPA.....	54
30 GUBBMOSSEN S.....	55
31 SIMOSSEN.....	56
32 ÖSTERMOSSEN NE	57

33	SPANGMOSSEN N.....	59
34	BROTTÅSEN S.....	60
35	BYÅSEN NW.....	63
36	ÅBACKABERGET NE.....	64
	Övriga observationer	65
	Bilaga: kontrollerade objekt	68

Grundläggande uppgifter

Område: Projektområdet för Dagsmarks vindpark i Kristinestad – i utredningen prioriteras områden där turbiner planeras, de planerade platserna för turbinerna samt nya väg- och elsträckningar.

Syfte: Att utreda fornlämningarna i området. Att utreda om det finns fasta fornlämningar eller andra kulturhistoriska lämningar som bör skyddas på de planerade nya byggplatserna och i deras närhet (vägar, kraftverk). Dessutom studerades och undersöktes om tidigare kända fornlämningar i närheten av byggplatserna sträcker sig till de planerade byggområdena.

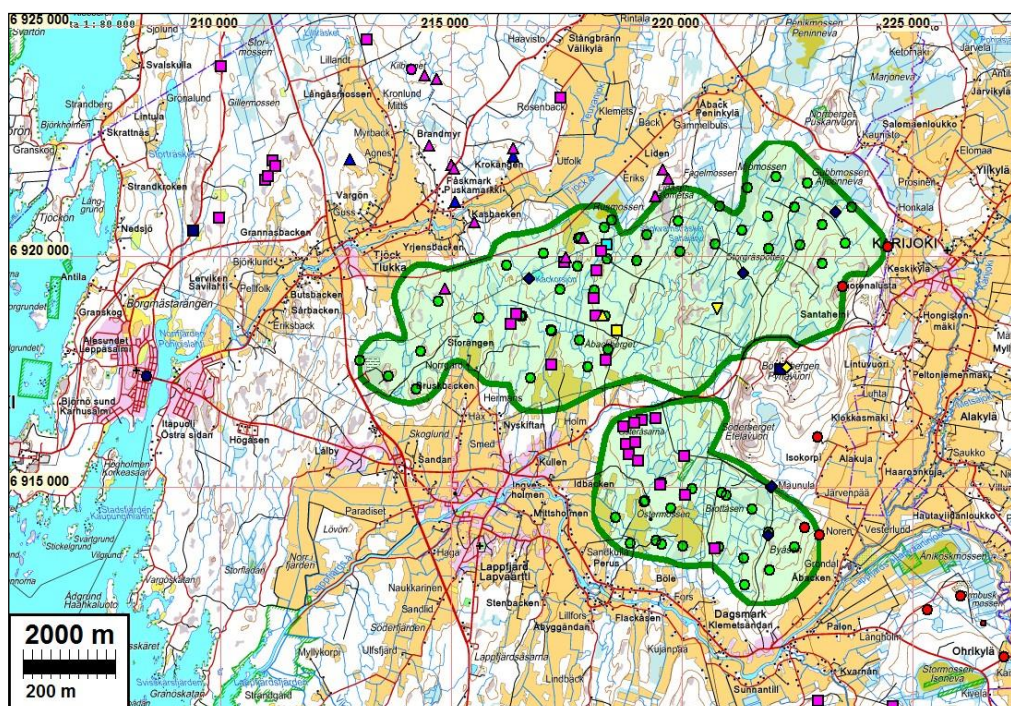
Utredningen är gjord av: Mikrolitti Oy, Timo Jussila och Timo Sepänmaa

Arbetstid: Terrängarbete april, 22–29.4.2014.

Bekostad av: Beställaren Sito Oy.

Tidigare inventeringar: Torvinen M, inventering år 1977. Laulumaa V, inventering år 2006. Lesell K, inventering vid kraftledningen år 2006. Jussila & Sepänmaa, inventering vid kraftledningen år 2010.

Resultat: I samband med inventeringen hittades sex rösen i området (av vilka ett har markerats delvis på terrängkartan, men inte i fornlämningsregistret), två tjärdalar, två kolmilor och två eventuella fångstgropar. De flesta av de tidigare kända objekten kontrollerades och en del objekt kunde preciseras, bl.a. i fråga om läge. Två objekt som tidigare tolkats som naturformationer presenteras åtminstone preliminärt som fornlämningar (objekt nr [8](#) och [24](#)). En del av de tidigare kända objekten har inte kontrollerats eftersom inga kraftverk eller vägar har planerats till deras närhet, trots att de ligger inom gränserna för det ursprungliga projektområdet i inventeringens beredningsskede. Dessutom kontrollerades ett par objekt i den västra delen av området som markerats som "forngravar" på terrängkartan, men det ena objektet hittades inte och det andra visade sig vara en naturformation. I området fanns flera tidigare kända rösen. I samband med inventeringen fick man nu preciserad information om många av dem.



Projektområdet markerat med grön färg. De planerade kraftverken har markerats med en grön boll

och fornlämningarna med olika symboler. Fornlämningar som ligger utanför projektområdet har markerats endast delvis på kartan.

Förklaringar: Koordinater, kartor och flygbildsutdrag enligt koordinatsystemet ETRS-TM35FIN. I objektsbeskrivningarna nämns även objektens koordinater $kkj(xy)$ och $ykj(pi)$. Bakgrundskartorna baserar sig på Lantmäteriverkets terrängdatabas våren 2014 om inget annat nämns. Fotografierna har inte lagrats i något officiellt arkiv och de har inget samlingsnummer. Fotografierna är digitala. Fotografierna finns lagrade på Mikrolittis server/moln. **Numreringen av objekten är inte officiell och används som referens på bl.a. kartor endast i denna rapport.** För fynden skaffades inga samlingskoder från Nationalmuseet. Koderna skaffas under hösten 2014.

Inventeringen

På den västra sidan av Bötom kyrkby i den västra delen av Kristinestad planeras en stor vindkraftspark med 53–55 kraftverk. Projektets MKB-konsult Sito Oy har beställt en inventering av fornlämningarna från Mikrolitti Oy. Terrängarbetena för inventeringen gjordes i slutet av april 2014. Förhållandena för inventeringen var de bästa möjliga – våren var tidig och snön hade smultit och marken var inte längre frusen. Vädret var soligt och varmt.

I beredningsskedet samlades uppgifter om fornlämningarna i området från Museiverkets fornlämningsregister. Dessutom studerades tidigare inventeringsrapporter från området. Efter basinventeringen, som gjorts av Markku Torvinen 1977, har fornlämningarna i området inventerats av Vesa Laulumaa inom projektet "Ajan jälkiä muuttuvassa maisemassa" 2006. Kreetta Lesell har gjort en inventering i den södra delen av området, vid Fingrid Oyj:s kraftledningssträckning. Undertecknade har 2010 även gjort en inventering i den västra och norra delen av Fingrid Oyj:s kraftledningssträckning (fornlämningsinventering för kraftledningssträckningarna Kristinestad Bötombergen–Liden och Ulvila–Norrmork–Påmark). Det fanns inte tillgång till laserskanningsmaterial som beskriver området. Gamla kartor studerades endast på generell nivå (bl.a. sockenkartor) eftersom det utifrån dem kunde konstateras att det inte fanns några arkeologiskt sett intressanta objekt i området.

I projektområdet fanns sammanlagt 18 tidigare kända rösen. Dessutom kände man till två objekt som ansetts vara naturformationer (objekt 8 och 24). I samband med inventeringen ansåg vi att det var mer sannolikt att det är frågan om gravrösen som byggts av människan. I området fanns därmed 64 stenrösen vid 20 objekt. Alldeles vid kanten av projektområdet fanns några kända boplatser från stenåldern till tidig metallålder. Strax intill projektområdets östra gräns ligger Varggrottan, som är en boplatz från den paleolitiska perioden.

Vid inventeringen hittades sex nya rösobjekt med sammanlagt 10 rösen. Boplatserna till de som byggt rösen under tidig metallålder kunde inte lokaliseras trots att man uttryckligen sökte efter dessa. Boplatser kunde eventuellt finnas i närheten av röskoncentrationerna. I dessa områden är terrängen emellertid sådan (stenig) att det med hjälp av tillgängliga metoder är svårt att söka och hitta eventuella boplatser i området. Objekten omfattar antagligen endast få fynd eller fynd som koncentrerats till en plats.

Området för vindparken ligger cirka 20–100 meter över havet (i söder även till en liten del under 15 m). Detta innebär att det i princip kunde finnas strandanknutna fornlämningar från slutet av bronsåldern fram till den mesolitiska stenåldern. Terräng som är utmärkt med tanke på boplatser från stenåldern hittades i den östra änden av området, på 70–75 meters höjd sydväst om Gubbmossen. På ett avsnitt av cirka en kilometer består den västra slutningen av stenjord med lite sten. En stor del av området i fråga har fläckhackats och undersöktes grundligt – utan att hitta tecken på fornlämningar.

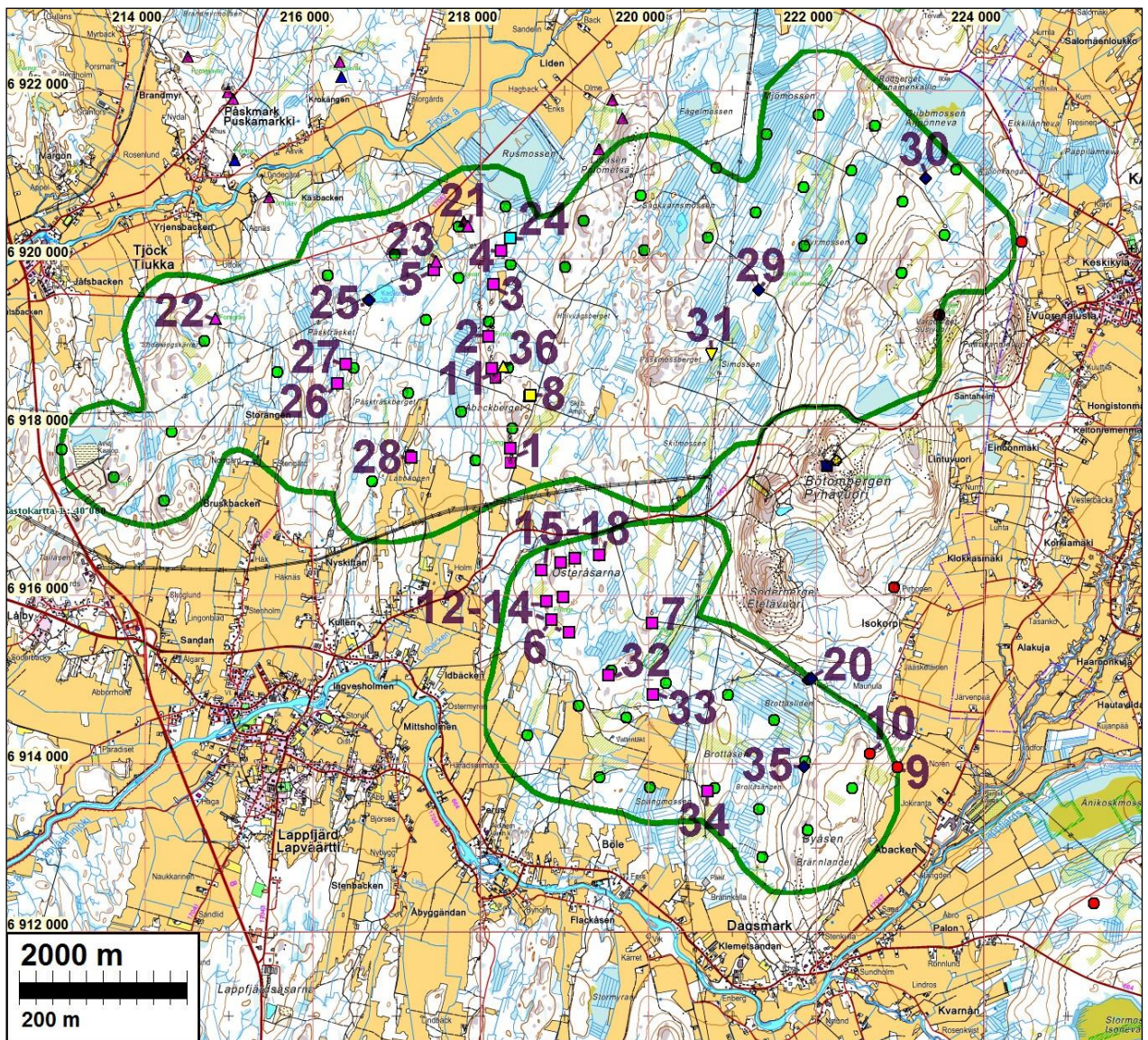
Vid kraftverken och i närheten av de nya vägarna var terrängen huvudsakligen stenig eller klippig, vilket lämpar sig dåligt för boplatser från stenåldern. De "lämpliga" (jordmån, topografi, stenar) platserna i terrängen var små. Det hittades inga boplatser från någon tid i området.

Alla de platser där kraftverksplatser planerats (även alternativ) och platser för nya vägsträckningar kontrollerades, med undantag av platser på myrmark. Även kanterna av platserna kontrollerades i den omfattning och med en sådan noggrannhet som platsen bedömdes ha potential med tanke på fornlämningar. Ställvis undersöktes närheten av de områden som ska bebyggas och deras omgivningar i större utsträckning och ställvis i mindre.

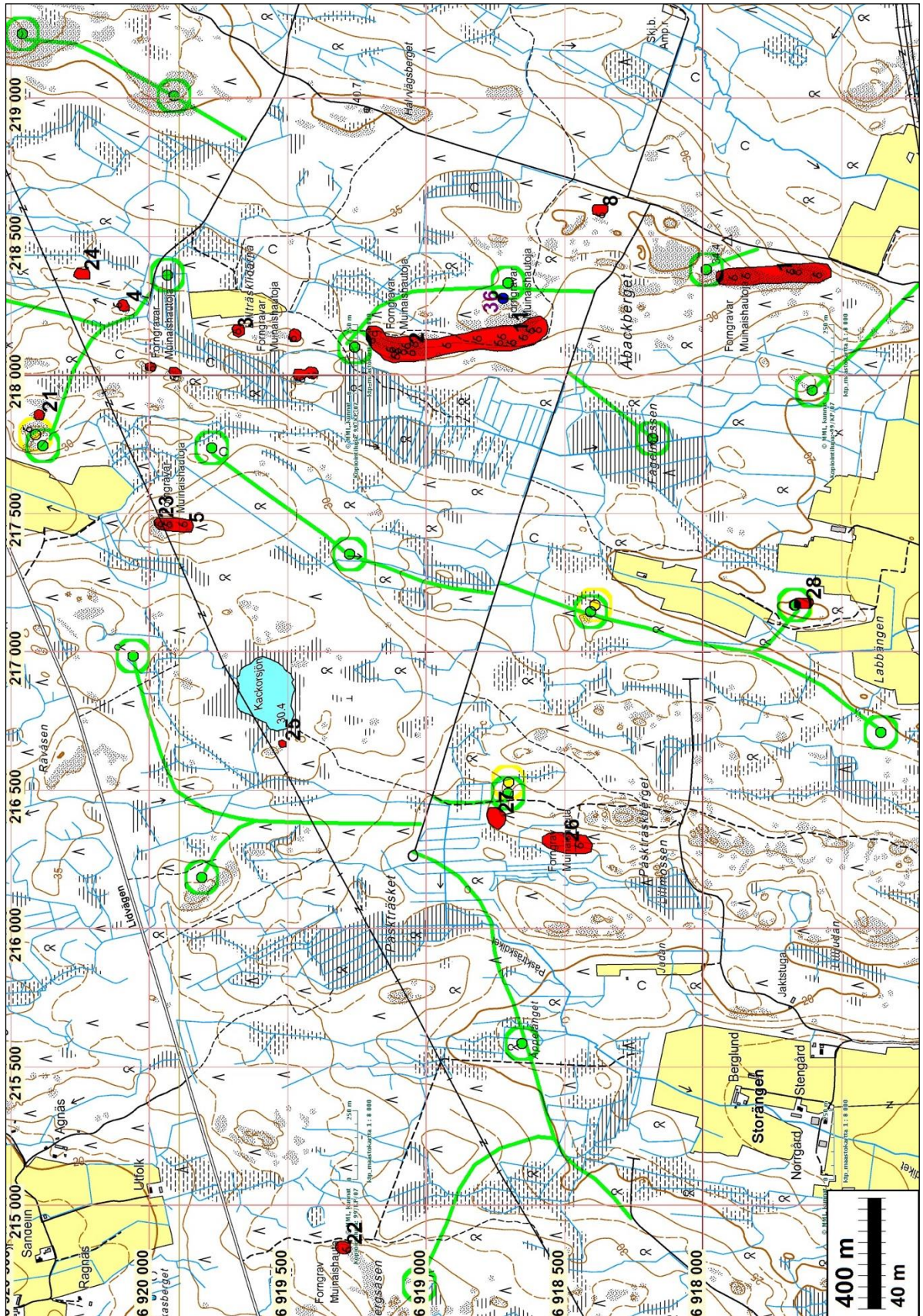
27.6.2014

Timo Jussila

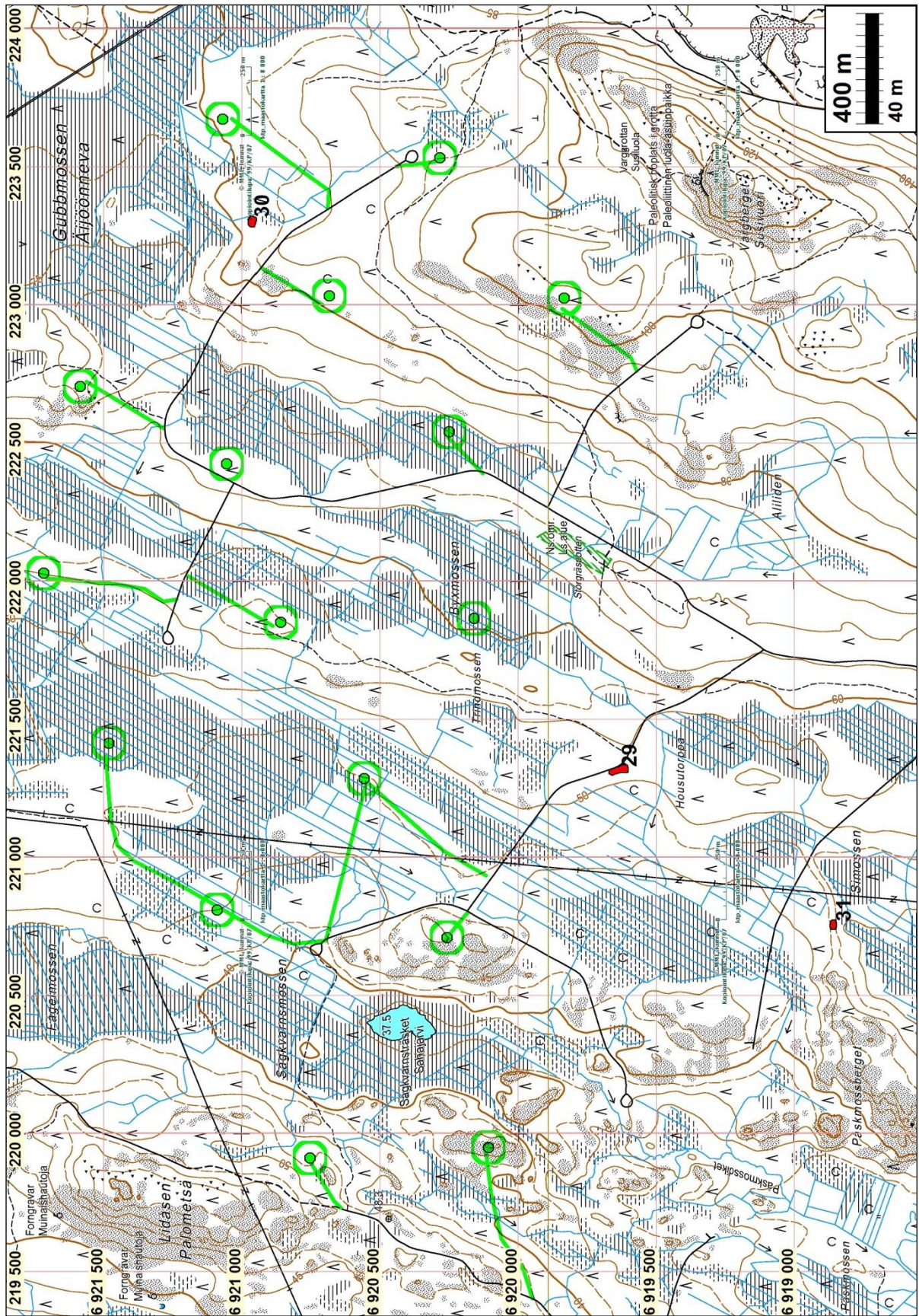
Allmänna kartor



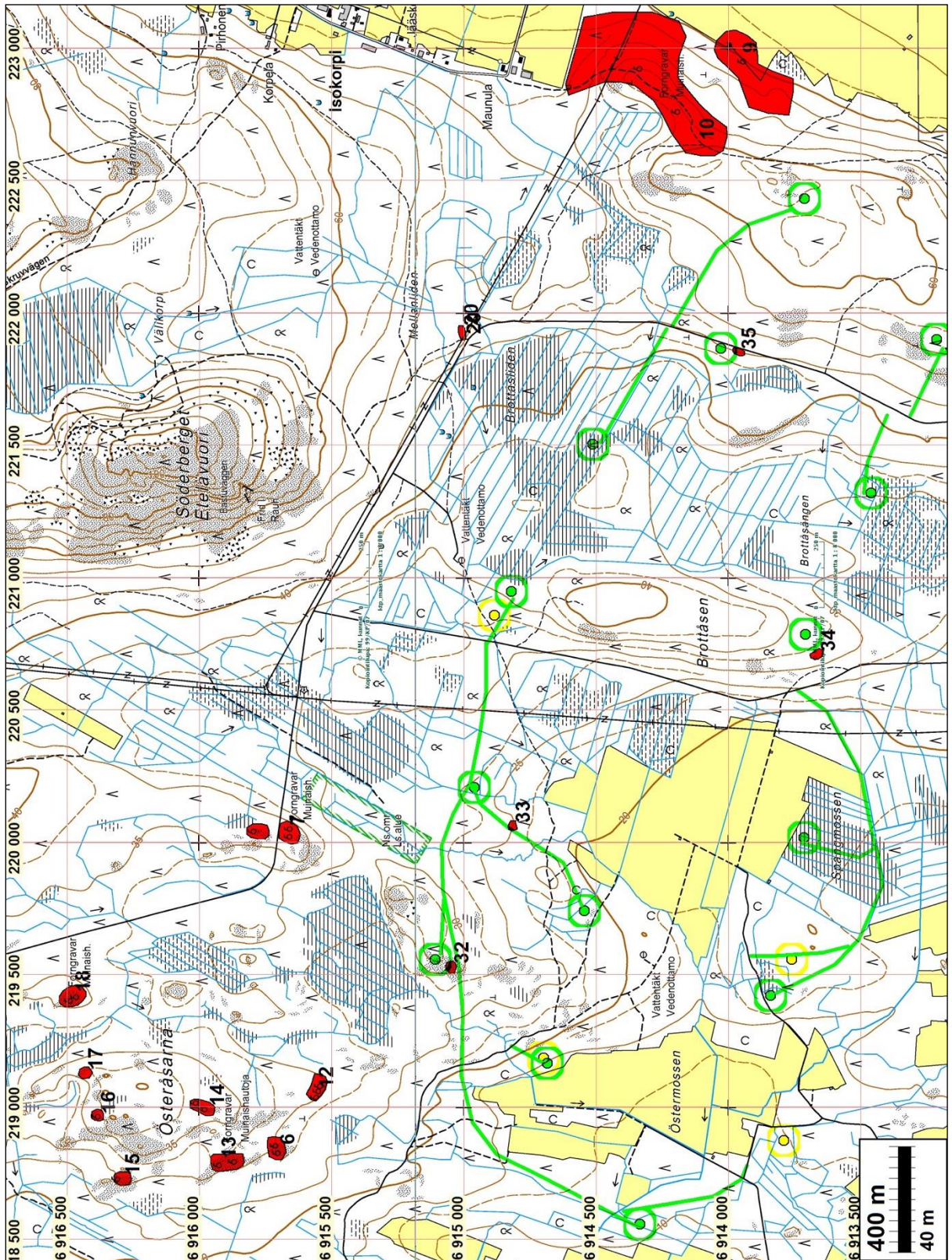
Kraftverksplatserna har markerats med en grön boll och fornlämningarna med olika symboler. De objekt som beskrivs i rapporten har numrerats.



Den nordvästra delen av området. Fornlämningar visas med rött, kraftverksplatserna med grönt och de planerade nya vägarna med grön linje.



Den nordöstra delen av området. Fornlämningar visas med rött, kraftverksplatserna med grönt och de planerade nya vägarna med grön linje.



Södra delen av området. Fornlämningar visas med rött, kraftverksplatserna med grönt och de planerade nya vägarna med grön linje.

Objektsförteckning

nr	Namn	Datering	Art	Typ	N	E	Z
1	LAPPFJÄRD-ÅBACKBERGET 1	tidig metallålder	grav	röse	6917745	218359	32
2	LAPPFJÄRD-LINDÅSEN S	tidig metallålder	grav	röse	6919073	218101	33
3	LAPPFJÄRD-LINDÅSEN N	tidig metallålder	grav	röse	6919691	218158	29
4	LAPPFJÄRD-RUSMOSSEN I-II	tidig metallålder	grav	röse	6920093	218253	30
5	LAPPFJÄRD-KAKURSJÖN	tidig metallålder	grav	röse	6919867	217453	37
6	LAPPFJÄRD-ÖSTERÅSEN	tidig metallålder	grav	röse	6915705	218847	30
7	LAPPFJÄRD-SPAGMOSSA	tidig metallålder	grav	röse	6915666	220053	35
8	LAPPFJÄRD-ÅBACKBERGET 2	tidig metallålder	grav	röse	6918373	218597	39
9	LAPPFJÄRD-SANTAMÄKI	stenåldern	boplats		6913957	222971	40
10	LAPPFJÄRD-BYÅSEN	stenåldern	boplats		6914119	222641	40
11	LAPPFJÄRD-ÅBACKBERGET 3	tidig metallålder	grav	röse	6918697	218139	33
12	LAPPFJÄRD-ÖSTERÅSEN LINDBERG	tidig metallålder	grav	röse	6915558	219058	30
13	LAPPFJÄRD-ÖSTERÅSEN BREDSKIFTE	tidig metallålder	grav	röse	6915927	218794	30
14	LAPPFJÄRD-ÖSTERÅSEN NORRBÄCK	tidig metallålder	grav	röse	6915971	218993	35
15	LAPPFJÄRD-ÖSTERÅSEN NORRKULLA	tidig metallålder	grav	röse	6916292	218732	30
16	LAPPFJÄRD-ÖSTERÅSEN BJÖRS	tidig metallålder	grav	röse	6916384	218965	30
17	LAPPFJÄRD-ÖSTERÅSEN RO-SENBACK	tidig metallålder	grav	röse	6916431	219130	30
18	LAPPFJÄRD-ÖSTERÅSEN RI-BACKA	tidig metallålder	grav	röse	6916478	219422	30
19	ÄIJÖNKANGAS	stenåldern	boplats		6920204	224451	73
20	BROTTSÅSLIDEN	historisk	tillverknings-plats	kolmila	6915001	221909	45
21	TJÖCK-RUSSMOSSEN	tidig metallålder	grav	röse	6920397	217854	33
22	TJÖCK-HÖGBERGSÅSEN	tidig metallålder	grav	röse	6919296	214845	38
23	TJÖCK-RAJAVUORI	tidig metallålder	grav	röse	6919976	217471	40
24	RUSMOSSEN 3	förehistorisk	grav	röse	6920246	218364	29
25	KACKURSJÖN W	historisk	tillverknings-plats	kolmila	6919519	216666	32
26	PÅSKTRÄSKBERGET	tidig metallålder	grav	röse	6918513	216301	25
27	PÅSKTRÄSKET SE	tidig metallålder	grav	röse	6918750	216403	27
28	LABBÅNGEN	tidig metallålder	grav	röse	6917639	217177	21
29	HOUSUTORPPA	historisk	tillverknings-plats	tjärdal	6919637	221315	52
30	GUBBMOSSEN S	historisk	tillverknings-plats	kolmila	6920967	223305	81
31	SIMOSSEN	icke tidsbestämd	fångstplats	fångstgrop	6918861	220755	48
32	ÖSTERMOSSEN NE	tidig metallålder	grav	röse	6915046	219532	32
33	SPANGMOSSEN N	tidig metallålder	grav	röse	6914815	220063	25
34	BROTTÅSEN S	tidig metallålder	grav	röse	6913661	220711	32
35	BYÅSEN NW	historisk	tillverknings-plats	tjärdal	6913961	221851	32
36	ÅBACKBERGET NE	icke tidsbestämd	icke identifierad	grop	6918722	218276	37

Nr 26–36 är nya objekt.

Fornlämningar

Alla objekt ligger i Kristinestad.

På objektskartorna har fornlämningsområdena markerats med ljusröd färg och rösen och gropar med röd boll. Kolmilor och tjärdalar har markerats med en blå boll.

1 LAPPFJÄRD-ÅBACKBERGET

Fornlämningsnr: 409010001
Fredningsklass: fast fornlämning

Datering: tidig metallålder
Art: grav: röse

Koordin: N: 6917 745 E: 218 359 Z: 32
X: 6908 954 Y: 1529 644
P: 6920 646 I: 3218 416

Undersökts
av: Markku Torvinen 1977 inventering, Vesa Laulumaa 2006 inventering, Jussila & Sepänmaa 2014 inventering

Läge: Platsen ligger 10,2 km österut från Kristinestads kyrka.

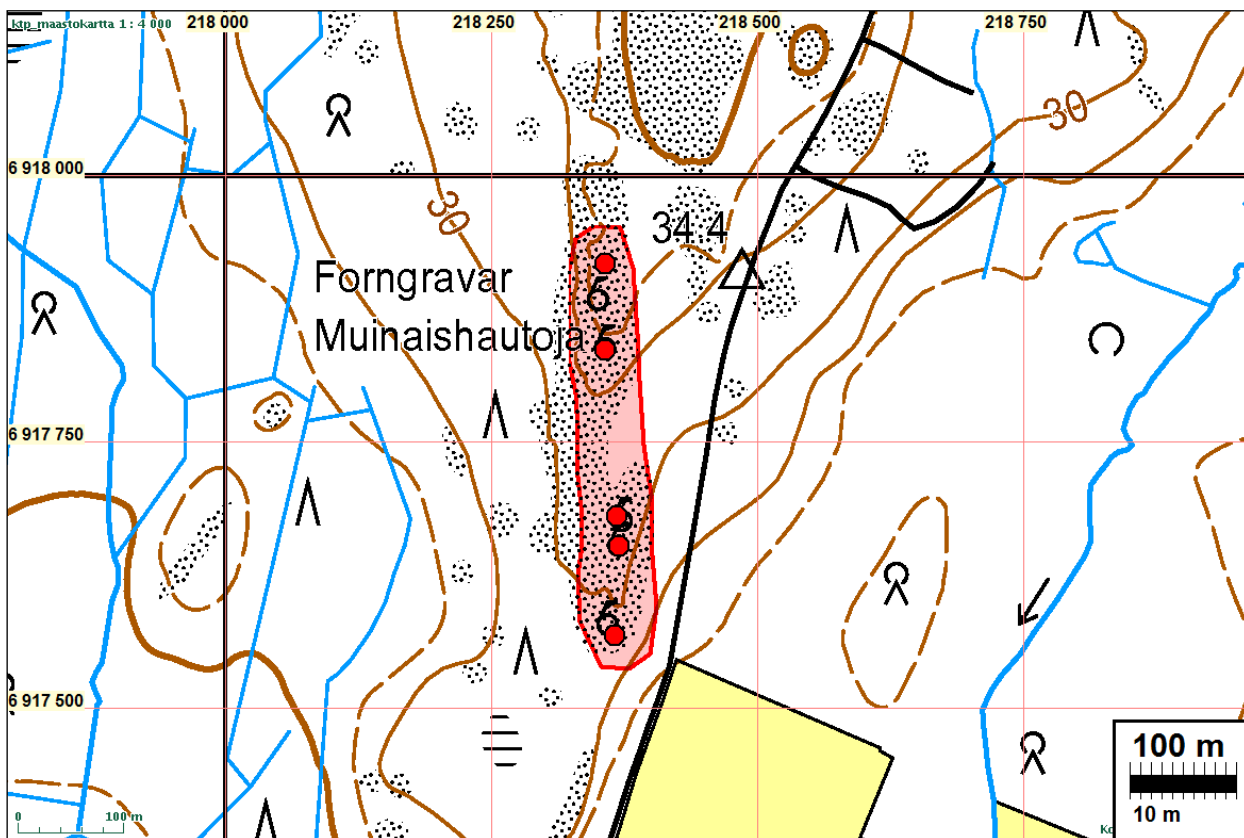
Noteringar: Fornlämningsregistret: Objektet ligger cirka 100 meter väster om en väg till en skjutbana som viker av norrut från Kristinestad–Bötomvägen. Terrängen består av klippig tallmo, undervegetationen består av ljung och lav.

Röse 1 har en storlek på 7 x 7 meter, höjd ca 1 meter. Röset har en regelbunden form och i mitten står en sten som antagligen använts som råmärke. Cirka 8 meter söderut från röse 1 finns ett litet röse med en diameter på cirka 2 meter. Röse 3 har en storlek på cirka 13 x 13 x 1,5 meter. Enligt Torvinens inventeringsberättelse har röset en jämn ovansida. I samband med inventeringen 2006 upptäcktes att röset söndrats i mitten, eventuellt under de senaste åren och att det nu finns en grop i röset. Röse 4 är ungefär lika stort som röse 3 och även där har någon grävt i mitten. De stående stenarna som nämnts av Torvinen stod inte längre kvar i någondera röset. Den sten som stått i röse 3, och som innehåller en del graveringar, låg intill röset. Röse 5 har en storlek på 5 x 5 x 1 meter och står uppe på en klippa. I röset står fortfarande en smal sten. Röse 6 har förstörts helt och ligger utspritt på ett några meter stort område. Markku Torvinen 1977: inventeringsbeskr. nr 63.

Rösenas koordinater enligt Laulumaa's mätning 2006 (höjduppskattning för z: Jussila 2014):

N	E	Z	
6917568	218366	28	1
6917652	218370	31	2
6917680	218368	32	3
6917836	218357	36	4
6917917	218357	38	5

År 2014: Rösen i skick och på platser enligt beskrivning ovan. Objektets koordinat korrigerats så att den ligger i mitten av rösområdet.



Det nordligaste röset.

2 LAPPFJÄRD-LINDÅSEN S

Fornlämningsnr: 409010002
 Fredningsklass: fast forn lämning

Datering: tidig metallålder
 Art: grav: röse

Koordin: N: 6919 073 E: 218 101 Z: 33

X: 6910 253 Y: 1529 264
P: 6921 976 I: 3218 158

Undersökts

av: Ari Siiriäinen 1967 kontroll, Markku Torvinen 1977 inventering, Jussila & Sepänmaa 2014 inventering

Läge: Platsen ligger 10,1 km österut från Kristinestads kyrka. Objekt 2

Noteringar: Fornlämningsregistret: Objektet ligger ca 1,2 km söder om gränsen till Tjock by, Käckursjön ligger ca 13 km mot sydost. Platsen är klippig och där växer tvinvuxen tallskog och gles björkskog, terrängen sluttar mot sydväst och väst. Undervegetationen består av ljung och renlav. Det finns 10 st. rösen och de har byggts på klippgrunden. Det största röset har en storlek på 10 x 10 x 1,8 m, rösen har en diameter på i genomsnitt ca 4 m.

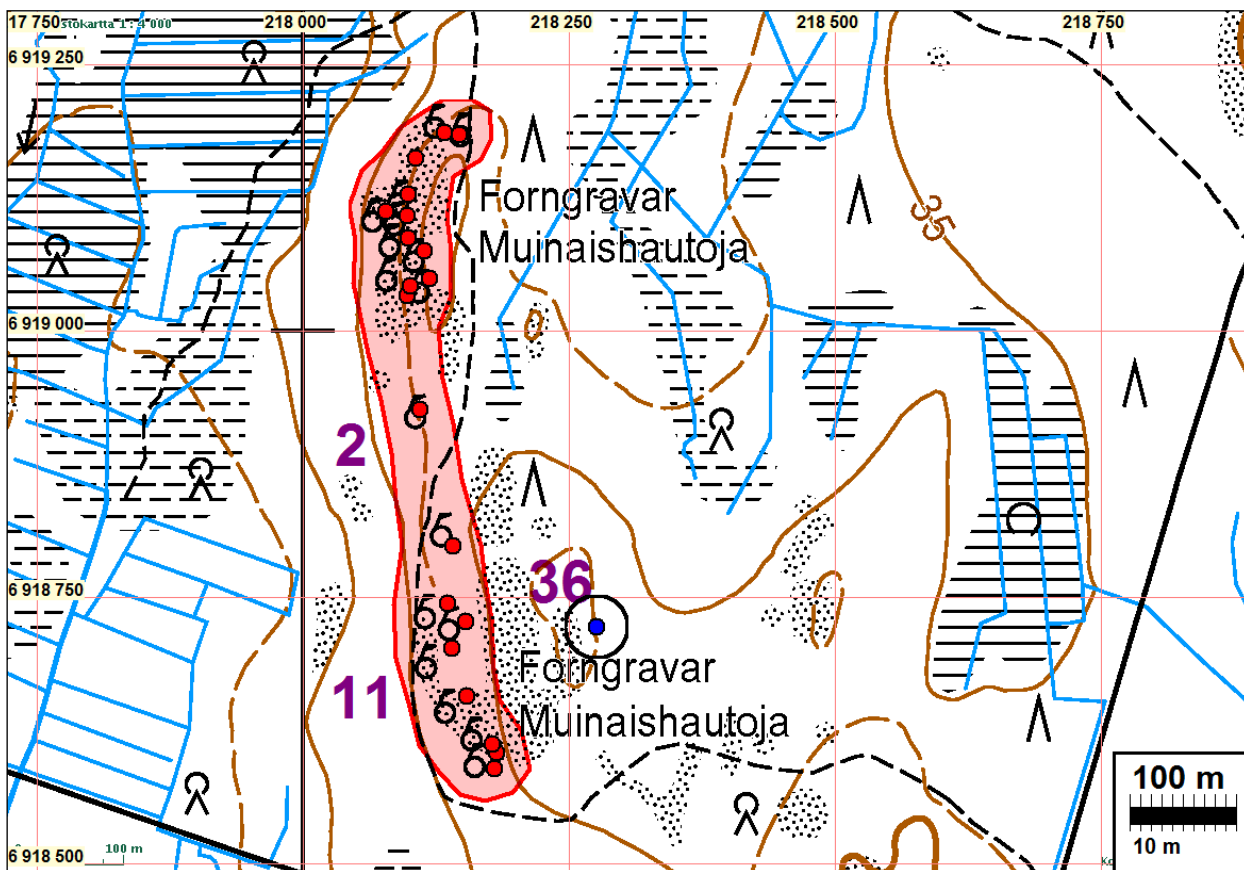
Markku Torvinen 1977: Inventeringsobjekt: Lappfjärd 64.

Jussila & Sepänmaa 2014: År 2014 mättes rösenas läge med GPS – med en noggrannhet på uppskattningsvis +/-5 m (rösets mittpunkt). Nedan listas rösen från söder mot norr. Alla ligger på en grund av berg, med undantag av den nordligaste som ligger i en moränterräng, på höjdnivåerna 32–35 meter över havet. I söder anknyter platsen till objekt [11](#).

N	E	beskrivning
6918798	218141	litet röse på berg
6918926	218110	liten, låg och diffus stenformation på berg
6919033	218098	litet röse på berg
6919042	218101	litet röse
6919049	218119	lågt, långsmalt röse på ett åskrön
6919075	218114	stort röse
6919087	218099	medelstort röse
6919108	218098	medelstort röse
6919112	218078	medelstort röse
6919128	218099	medelstort röse
6919162	218106	litet och diffust röse
6919186	218133	medelstort röse
6919184	218147	medelstort röse på morängrund, skogsmaskin har kört över



Röse nr 3, i den södra delen.



Den del av fornlämningsområdet som ligger på den norra sidan av skogsvägen är objekt 2 och den del som ligger på den södra sidan är objekt 11.



Ovan: långsmalt röse

Till höger: röse på den lägsta nivån och det västligaste röset i den mellersta delen av området.



Medelstort röse i den mellersta delen av området.



Det nordligaste röset på bergmark.



Det nordligaste röset ligger på moränmark, en skogsmaskin har kört över och skalat bort mossa från stenarna.

3 LAPPFJÄRD-LINDÅSEN N

Fornlämningsnr: 409010003
Fredningsklass: fast fornlämning

Datering: tidig metallålder
Art: grav: röse

Koordin: N: 6919 691 E: 218 158 Z: 29
X: 6910 873 Y: 1529 264
P: 6922 594 I: 3218 216

Undersökts av: Markku Torvinen 1977 inventering, Jussila & Sepänmaa 2014 inventering.

Läge: Platsen ligger 10,2 km österut från Kristinestads kyrka. Objekt 3

Noteringar: Fornlämningsregistret: Två rösgrupper på backar. I den sydligare gruppen finns 2 rösen, i den nordligare 3. Rösena 1 och 2 i den nordligare gruppen har en storlek på 5 x 6 x 1 m, röse 3 har samlats i en klippåla. De båda rösena i den sydligare gruppen har samlats i en klippåla.

Markku Torvinen 1977: Inventeringsobjekt: Lappfjärd 68 och 69 (sydligare).

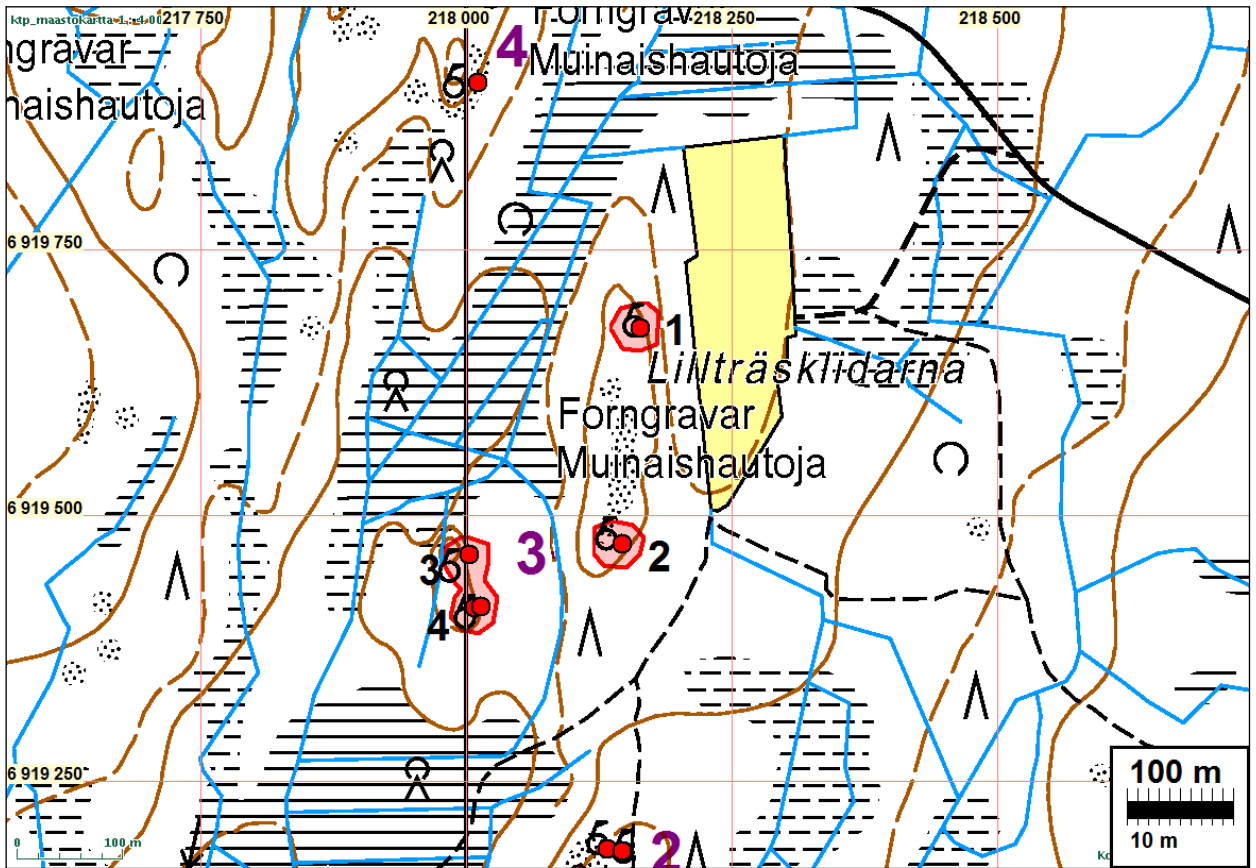
Jussila & Sepänmaa 2014:

Två rösen (1–2) i ändarna av en 250 m lång åsrygg i nord–sydlig riktning som heter Lillträsklidarna. Tre (3–5) rösen på en låg och mindre åsrygg ca 100 m västerut från den ovannämnda åsryggen. Rösena ligger på en grund av berg, på 31 och 27 meters höjd.

N	E	beskrivning
6919676	218164	Röse, diam. 5 m, nr 1
6919473	218147	Röse, diam. 5 m, nr 2
6919463	218003	Röse, diam. 4 m, stor diffus stenform., nr 3
6919413	218008	Röse, diam. 5 m, nr 4
6919414	218014	Röse, diam. 3 m, nr 4



det nordligaste röset nr 1



Rösen i mitten av objekt 3, numrerade 1–4.



Röse längst mot sydost,





Det sydligaste och andra röset, nr 4



Röse nr 3.

4 LAPPFJÄRD-RUSMOSEN I-II

Fornlämningsnr: 409010004
Fredningsklass: fast fornlämning

Datering: tidig metallålder
Art: grav: röse

Koordin: N: 6920 093 E: 218 253 Z: 30
X: 6911 281 Y: 1529 321
P: 6922 995 I: 3218 310

Undersökts av: Markku Torvinen 1977 inventering. Jussila & Sepänmaa 2014 inventering

Läge: Platsen ligger 10,4 km österut från Kristinestads kyrka.

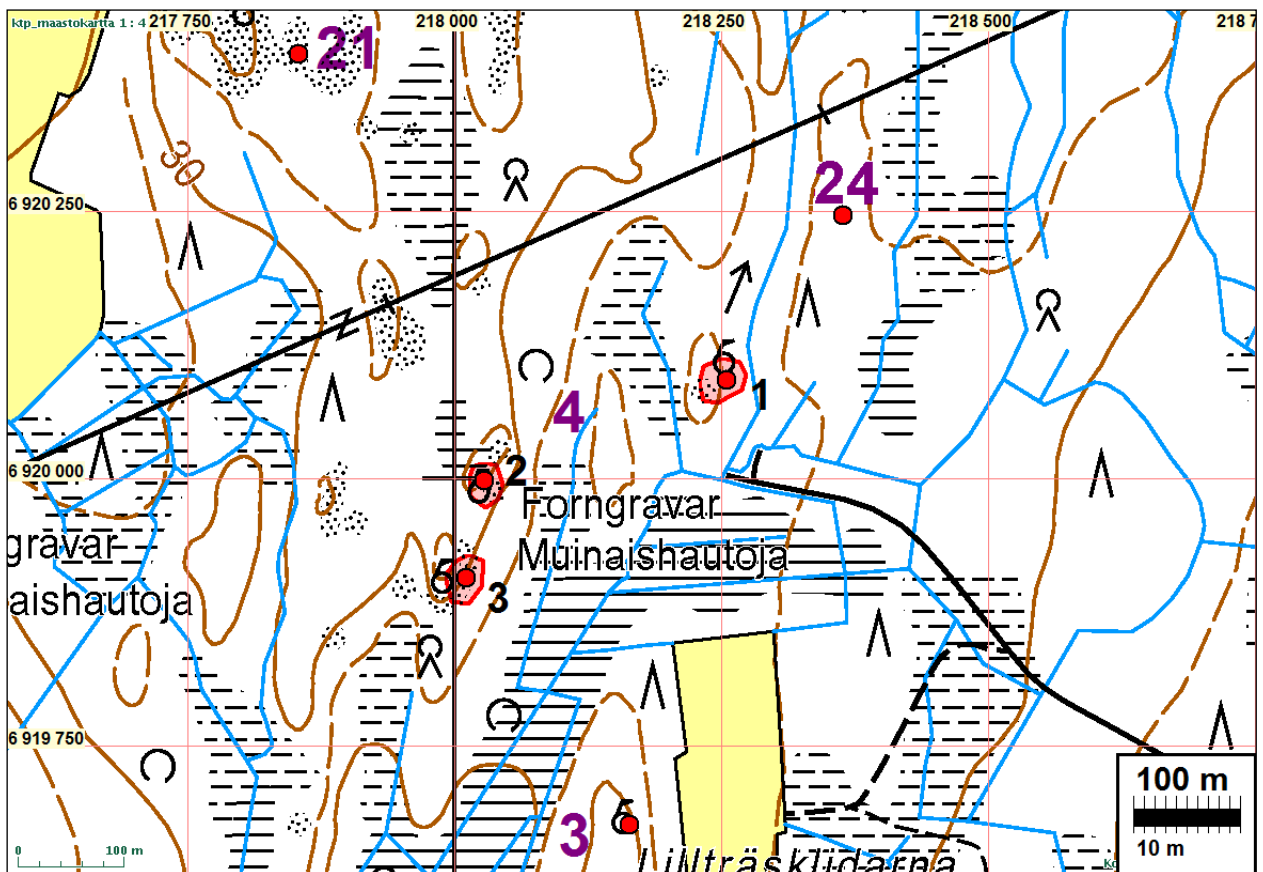
Noteringar: Röset vid Rusmossen I har samlats av förhållandevis små stenar på en grund av berg, storlek ca 6 x 6 x 1 m. Vid Rusmossen II finns två rösen. Delvis förstört röse 1 på en grund av berg, storlek ca 6 x 6 x 0,5 m. Röse 2 liknar den ovannämnda, verkar vara något mer intakt.

Markku Torvinen 1977: Inventeringsobjekt: Lappfjärd 66 och 67

Jussila & Sepänmaa 2014:

Tre rösen på små klippiga backar. Den nordligaste ligger vid kanten av en bäckdal, den andra 240 m därifrån mot sydväst och den tredje 90 m därifrån mot söder-sydväst. Rösena ligger på en grund av berg.

N	E	Z
6920092	218255	28, nr 1
6919998	218028	32, nr 2
6919907	218011	32, nr 3



Rösena i mitten av objekt 4, numrerade 1–3.



Det nordligaste röset, nr 1.



Det mittersta röset, nr 2



Det sydligaste röset, nr 3

5 LAPPFJÄRD-KACKURSJÖN

Fornlämningsnr: 409010005
Fredningsklass: fast fornlämning

Datering: tidig metallålder
Art: grav: röse

Koordin: N: 6919 867 E: 217 453 Z: 37
X: 6910 983 Y: 1528 546
P: 6922 770 I: 3217 510

Undersökts
av: Jussila & Sepänmaa 2010 inventering.

Läge: Platsen ligger 9,6 km österut från Kristinestads kyrka.

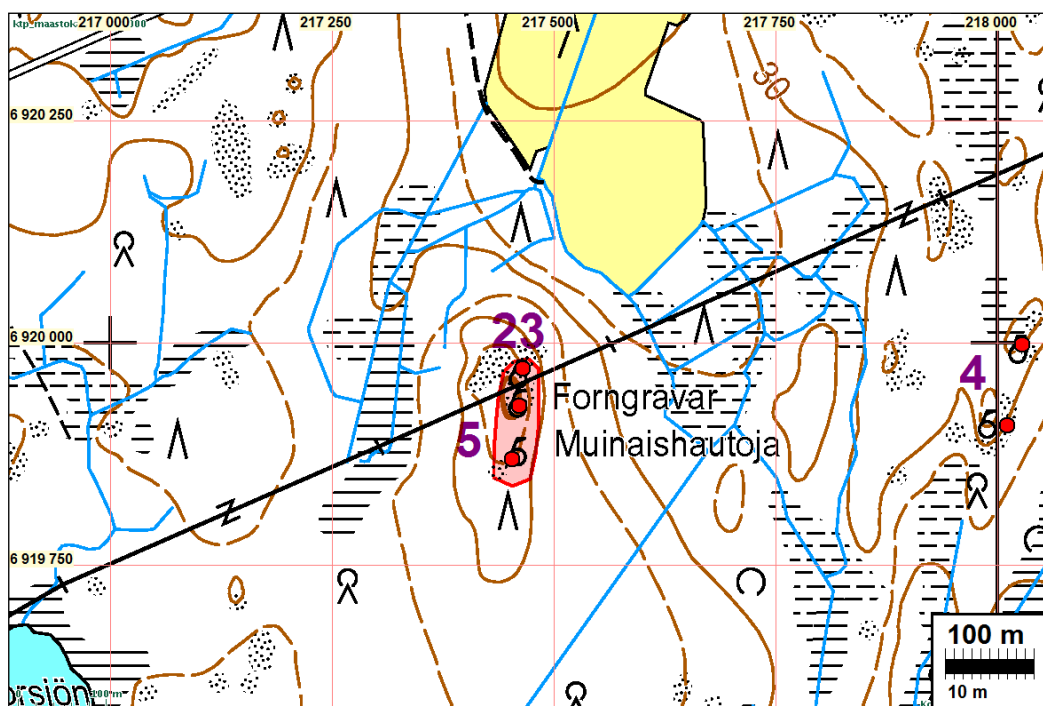
Noteringar: Fornlämningsregistret: Rösena ligger på en klippig ås i syd-nordlig riktning vid gränsen mellan byarna Lappfjärd och Tjock. Röse 1 har byggts på mark och är ca 5 x 5 x 1 m stort. Röse 2 ligger 42 m norrut från det ovannämnda röset. Det har byggts av rullsten och har en kransartad form. Storleken är 9 x 8 x 1,3 m. Den mittersta delen av röset har genomsökts på en yta av ca 2 x 1,5 m. Till samma objekt anknyter ett röse på f.d. Tjocks sida. Objektet ingår i fornlämningsregistret som ett separat objekt, 847010018 Tjock-Rajavuori, objekt [nr 23](#) i denna rapport.

Jussila & Sepänmaa 2010: Rösena är intakta och motsvarar Torvinens beskrivning. Två av rösena (Kackursjön nordligare och Rajavuori) ligger vid en kraftledningslinje, vid dess södra och norra kant. Rösena ligger på 37 meters höjd.

Objektet kontrollerades inte vid inventeringen 2014.

Rösenas koordinater:

N	E	
6919971	217465	(Rajavuori, objekt nr 23, nordligaste röset)
6919929	217461	
6919869	217453	



6 LAPPFJÄRD-ÖSTERÅSEN

Fornlämningsnr: 409010007
Fredningsklass: fast fornlämning

Datering: tidig metallålder
Art: grav: röse

Koordin: N: 6915 705 E: 218 847 Z: 30
X: 6906 970 Y: 1530 319
P: 6918 606 I: 3218 905

Undersökts

av: Julius Ailio 1903 inventering, Markku Torvinen 1977 inventering, Vesa Laulumaa 2006 inventering

Läge: Platsen ligger 10,8 km österut från Kristinestads kyrka. Nr 6

Noteringar: Fornlämningsregistret: Objektet ligger i den södra delen av åsen Österåsarna, cirka 1 km söderut från vägen mellan Lappfjärd och Bötom. Området består av en klippig tallskog, undervegetationen består av ljung och ris. Vid objektet finns två rösen. Röse 1 har en diameter på cirka 13 meter och är 1,5 meter högt. I mitten av röset finns en cirka en meter djup grop med en diameter på 4 m som ger röset ett kransliknande utseende. På några meters avstånd finns ett annat röse med en diameter på cirka 7 meter och en höjd på 1,5 meter. Röset har genomsökts något. Markku Torvinen 1977, inventeringsobjekt nr 31 Österåsen

Koordinater enligt Laulumaa 2006:

<u>N</u>	<u>E</u>	<u>Z</u>
6915705	218848	30
6915714	218861	30

Objektet kontrollerades inte vid inventeringen

2014 Karta s. 30

7 LAPPFJÄRD-SPAGMOSSA

Fornlämningsnr: 409010008
Fredningsklass: fast fornlämning

Datering: tidig metallålder
Art: grav: röse

Koordin: N: 6915 666 E: 220 053 Z: 35
X: 6907 043 Y: 1531 522
P: 6918 568 I: 3220 111

Undersökts

av: Markku Torvinen 1977 inventering, inventering Vesa Laulumaa 2006

Läge: Platsen ligger 12,0 km österut från Kristinestads kyrka.

Noteringar: Fornlämningsregistret: Objektet ligger ca 1 km västerut från Söderberget, på båda sidorna av en skogsbilväg som leder till Dagsmark. Rösena ligger i en moterräng, på en liten och ställvis klippig ås.

Vid objektet finns sammanlagt 7 rösen. Tidigare har endast 5 rösen nämnts, men i samband med inventeringen 2006 hittade den lokala hobbyarkeologen Bertil Huhtala två andra rösen på den södra sidan av vägen, ca 20 meter västerut från de tidigare kända rösena. Av rösena ligger fyra omedelbart på den södra sidan av vägen och tre på ett berg ca 60 m norr om vägen.

Röse 1 ligger ca 30 meter söder om vägen och röse 2 något längre mot sydväst från röse 1. Röse 1 har en storlek på ca 9 x 9 x 1 m och den har flera gropar som spår av grävningar. Röse 2 är kransliknande och har en diameter på ca 10 m och en höjd på 1–1,5 m.

Rösena 3–5 bildar en egen grupp på ett berg norr om vägen. Röse 3 är 12 x 7 m stort och lågt. Röset har byggts på berget men har delvis förstörts. Röse 4 har byggts ovanpå en klipphåla och är 3 x 2,5 x 0,4 m stort. Röse 5 har en diameter på ca 8 m och en höjd på ca 1,5 m. Formen påminner om en hästsko och är öppet mot väst.

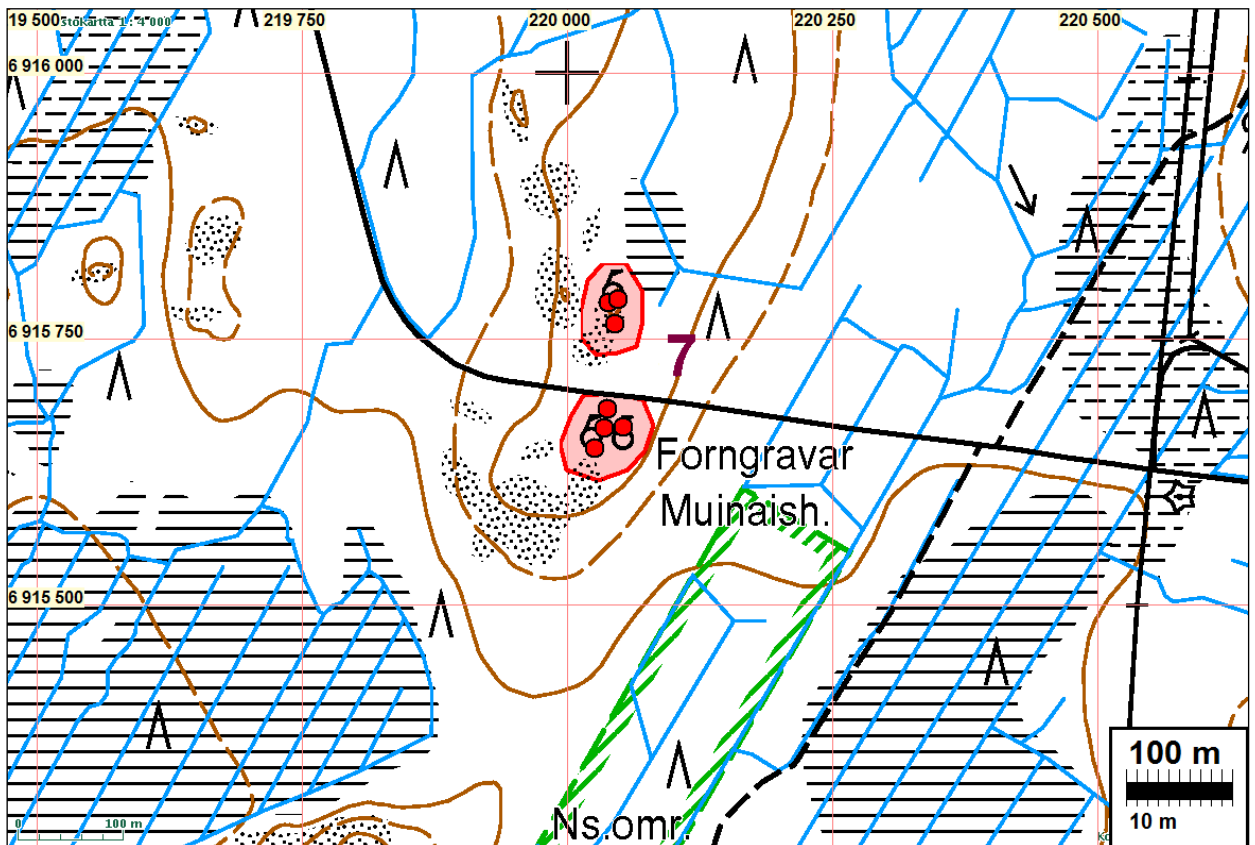
Rösena 6 och 7 ligger ca 20 meter söder om vägen, väster om röse 1. Röse 6 är ca 20 m långt, 3–4 m brett och ca 0,5 m högt. Röset är täckt av mossa. Röset ser ut att vara byggt av människan trots att en valliknande stensättning också kan vara en naturformation. Röse 7 ligger 3 m söderut från det ovannämnda. Röset är litet och har en diameter på ca 3 m och är ca 0,5 m högt. Även detta röse är täckt av mossa.

Markku Torvinen 1977, inventering (nr 26, Österåsen Spagmossa)

Rösenas koordinater enligt Laulumaa 2006.

<u>N</u>	<u>E</u>
6915667	220053
6915647	220026
6915764	220045
6915784	220039
6915787	220048
6915684	220038
6915666	220035

Objektet kontrollerades inte vid inventeringen 2014.



8 LAPPFJÄRD-ÅBACKBERGET 2

Fornlämningsnr: 409010061
Fredningsklass: fast forn lämning

Datering: odaterad/tidig metallålder
Art: naturformation/eventuellt röse

Koordin: N: 6918 373 E: 218 597 Z: 39
X: 6909 602 Y: 1529 823
P: 6921 275 I: 3218 654

Undersökts
av: Markku Torvinen 1977 inventering Vesa Laulumaa 2006 inventering, Jussila & Sepänmaa 2014 inventering

Läge: Platsen ligger 10,5 km österut från Kristinestads kyrka.

Noteringar: Fornlämningsregistret: Objektet ligger i Åbackbergets bergsområde norr om vägen Lappfjärd–Bötom. Terrängen består ställvis av tallskog på morängrund med fläckar av klippryggar. "Röset" är en ca 30 m lång och 1,5 meter bred vall som är i genomsnitt en halv meter hög. Det är sannolikt frågan om en naturformation.

Markku Torvinen 1977: inventeringsbeskr. nr 62

Jussila & Sepänmaa 2014:

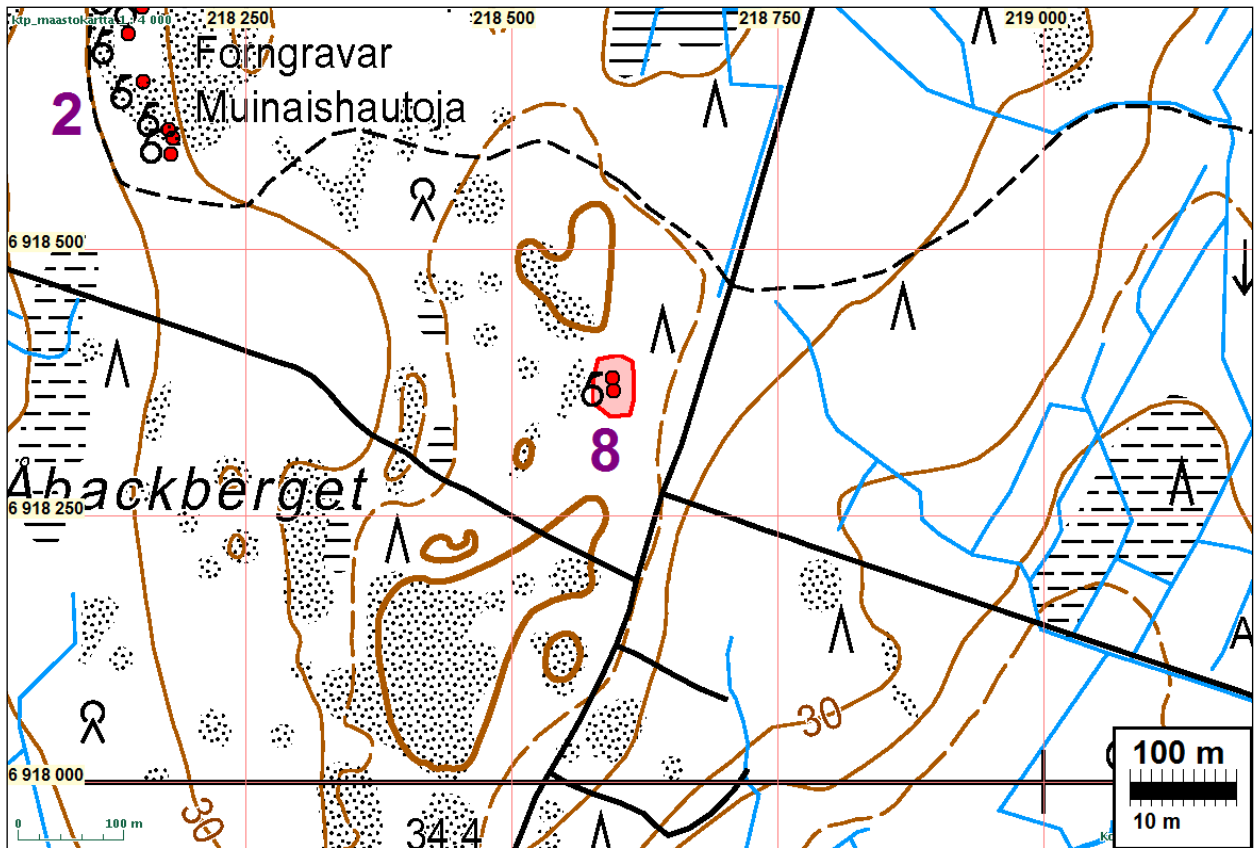
Röset ligger i den östra kanten av krönet på en flack backe. Marken i området är väldigt stenig, ytjorden innehåller huvudsakligen 10–20 cm stora kullerstenar som

formats runda av vatten. Röset är tudelat men delarna sitter nästan ihop. Det sydligare har en långsmal form, 2–2,5 m bred och ca 10 m lång. Röset blir bredare mot söder och där har det även en låg krater. Norr om det ovannämnda röset finns ett ovalt, lågt röse med en storlek på ca 7 x 4 m. Vi anser att rösen kunde vara byggda av människan och vara förhistoriska. Det kan emellertid inte uteslutas att det skulle vara frågan om naturformationer, men det är svårt att föreställa sig varför två så här tydligt avgränsade stenhögar skulle ha bildats (pressats av isen) just här när det inte finns något liknande i närheten. Jag föreslår att röset markeras som fornlämning fram till att man genom undersökningar eller överväganden eventuellt kan påvisa annat.

Rösenas koordinater:

N 6918379 E 218595 (nordligare oval)

N 6918367 E 218596 (sydligare långsmal – dess norra ände).



En del av rösets nordligare del, söderut från dess norra del.



Det nordligare röset, söderut.



Rösets södra ände norrut.

9 LAPPFJÄRD-SANTAMÄKI

Fornlämningsnr: 409010031
Fredningsklass: fast fornlämning

Datering: stenåldern
Art: boplats

Koordin: N: 6913 957 E: 222 971 Z: 40
X: 6905 612 Y: 1534 584
P: 6916 858 I: 3223 030

Undersökts
av: Markku Torvinen 1977 inventering, Vesa Laulumaa 2006 inventering

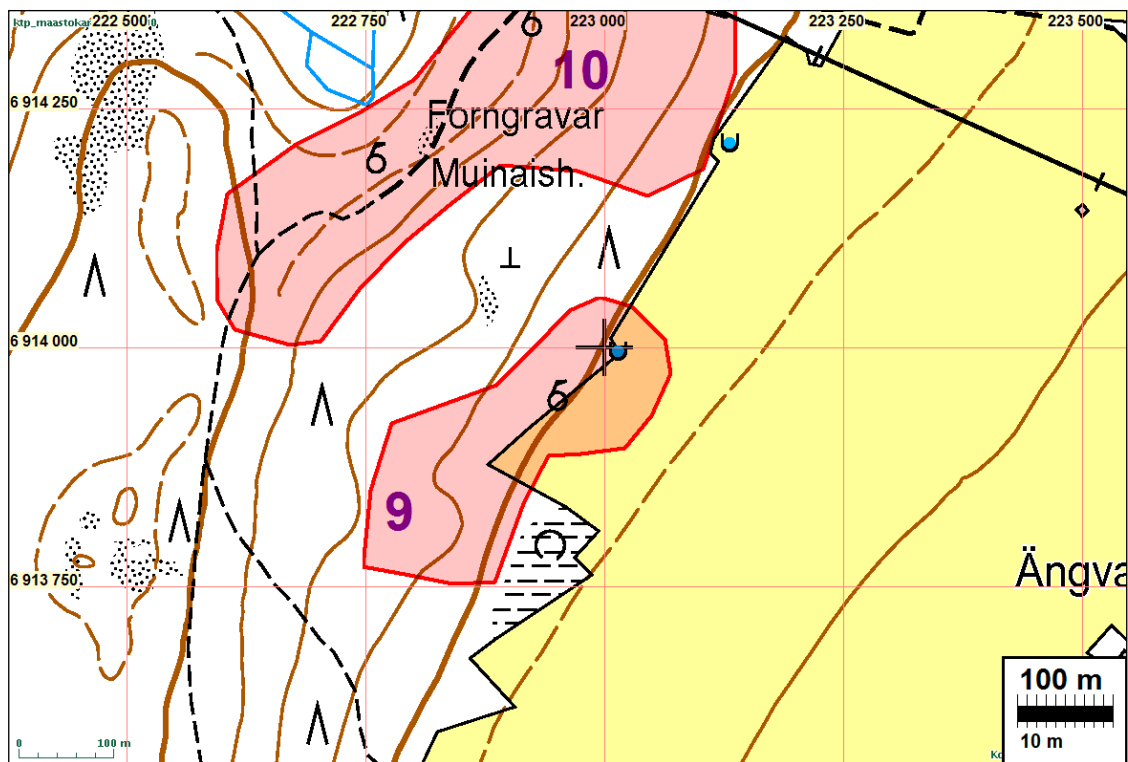
Läge: Platsen ligger 15,2 km österut från Kristinestads kyrka.

Noteringar: Fornlämningsregistret: Objektet ligger ca 1 km nordväst om korsningen mellan Bötom å och Lappfjärds å, i den östra kanten av Byåsen. Landsvägen från Dagsmark till Bötom går ca 700 m öster om objektet. Boplatsen ligger vid gränsen mellan en åker och en skog, jordmånen består av sand, och terrängen sluttar något mot ost mot Bötom åfåra. Jordmånen blir lerig när man rör sig mot ost.

Vid inventeringen 1977 hittades fynd på en sträcka av ca 100 m, i kanten av ett dike mellan skogen och åkern, men 2006 låg åkrarna i träda och dikeskanterna hade vuxit igen. I samband med detta hittades inga fynd. Ca 130 m söderut från den tidigare kända fyndplatsen hittades två bitar av ett eventuellt bryne samt nio avslag i kvarts som tecken på en eventuell boplats. Den nya fyndplatsen ligger något högre än den tidigare och har bildat en liten udde i havsviken. Med tanke på sitt läge på 40 meters höjd kan boplatsen dateras till slutet av stenåldern, eventuellt till Kiukaikulturen. I ett område som sträcker sig ett par km norrut från Santamäki finns boplatser på motsvarande höjd.

Markku Torvinen 1977, inventeringsobjekt 5 Lappfjärd, Santamäki

Platsen kontrollerades inte vid inventeringen 2014. Avgränsning enligt fornlämningsregistret.



10 LAPPFJÄRD-BYÅSEN

Fornlämningsnr: 409010041
Fredningsklass: fast fornlämning

Datering: stenåldern
Art: boplats

Koordin: N: 6914 119 E: 222 641 Z: 40
 X: 6905 743 Y: 1534 241
 P: 6917 020 I: 3222 700

Undersökts av: Mirja Miettinen 1980 kontroll, Mirja Miettinen 1998 kontroll, Kreetta Lesell 2006 inventering, Kreetta Lesell 2006 utgrävning, Vesa Laulumaa 2006 inventering

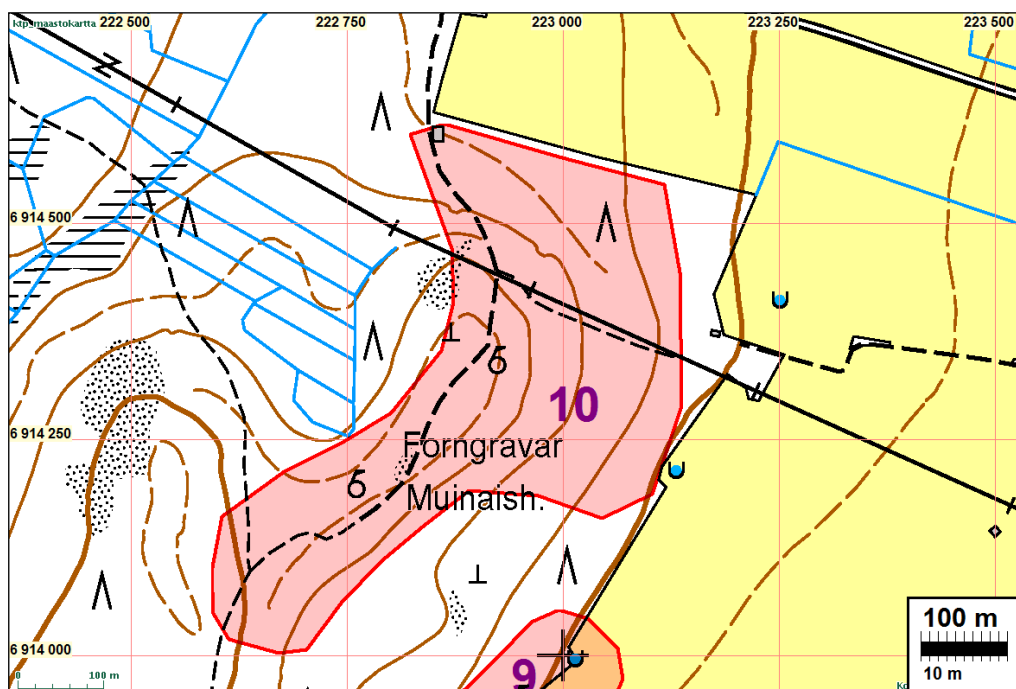
Läge: Platsen ligger 14,9 km österut från Kristinestads kyrka.
 Noteringar: Fornlämningsregistret: Objektet ligger i den norra ändan av Byåsen, i dess nordöstra och östra kant, cirka 3 km norrut från Dagsmark. Sammanflödet mellan Lappfjärds å och Bötom å ligger ca 1,5 km mot sydväst. Terrängen sluttar mot ost mot Bötom åfåra och ett ganska jämnt åkerområde i dess omgivning. Området består av tallmoskog med sandbotten, åsens krön är ställvis klippigt och innehåller block. Objektet korsas av en skogsbilväg.

Det är frågan om en stor boplats som sträcker sig till olika höjder. Fynd har gjorts i ett område som sträcker sig från ca 60 meters till 40 meters höjd, tidsmässigt är det frågan om en period från kamkeramiska perioden till Kiukaiskulturen. Boplatsområdet har en längd på ca 700 meter och en bredd på ca 100 meter. Bland fynden finns bl.a. asbestkeramik - fyndplatsen är den sydligaste i kustområdet.

I den södra delen av boplatsen observerades gropar och konstruktioner som gjorts i en djävulsåker.

Kreetta Lesell 2006, Inventering för Fingrids kraftledningslinje Kankaanpää-Lålby: Boplatsen utgrävdes vid en kommande stolpe längs kraftledningslinjen. Fynden bestod av keramik, avslag och ben. Under utgrävningarna kontrollerades en djävulsåker som registrerats av Bertil Huhtala och innehöll konstruktioner och en eventuell fångstgrop.

Platsen kontrollerades inte vid inventeringen 2014. Avgränsning enligt fornlämningsregistret.



11 LAPPFJÄRD-ÅBACKBERGET 3

Fornlämningsnr: 409010062
Fredningsklass: fast fornlämning

Datering: tidig metallålder
Art: grav: röse

Koordin: N: 6918 697 E: 218 139 Z: 33
X: 6909 882 Y: 1529 337
P: 6921 599 I: 3218 196

Undersökts

av: Markku Torvinen 1977 inventering Vesa Laulumaa 2006 inventering, Jussila & Sepänmaa 2014 inventering

Läge: Platsen ligger 10,0 km österut från Kristinestads kyrka.

Noteringar: Fornlämningsregistret: Objektet ligger i Åbackbergets bergsområde norr om vägen Lappfjärds–Bötom. Terrängen består av tallmoskog på morängrund med fläckar av klippryggar. Vid objektet finns sammanlagt åtta rösen som bildar en kedja i den västra kanten av en bergås. Största delen av rösen har en diameter på 6–12 meter, höjden är som mest ett par meter. Med andra ord är det frågan om en tämligen representativ rösgrupp. På grund av häftigt regn gjordes inga detaljerade anteckningar om rösen. Det var inte heller möjligt att ta bilder.

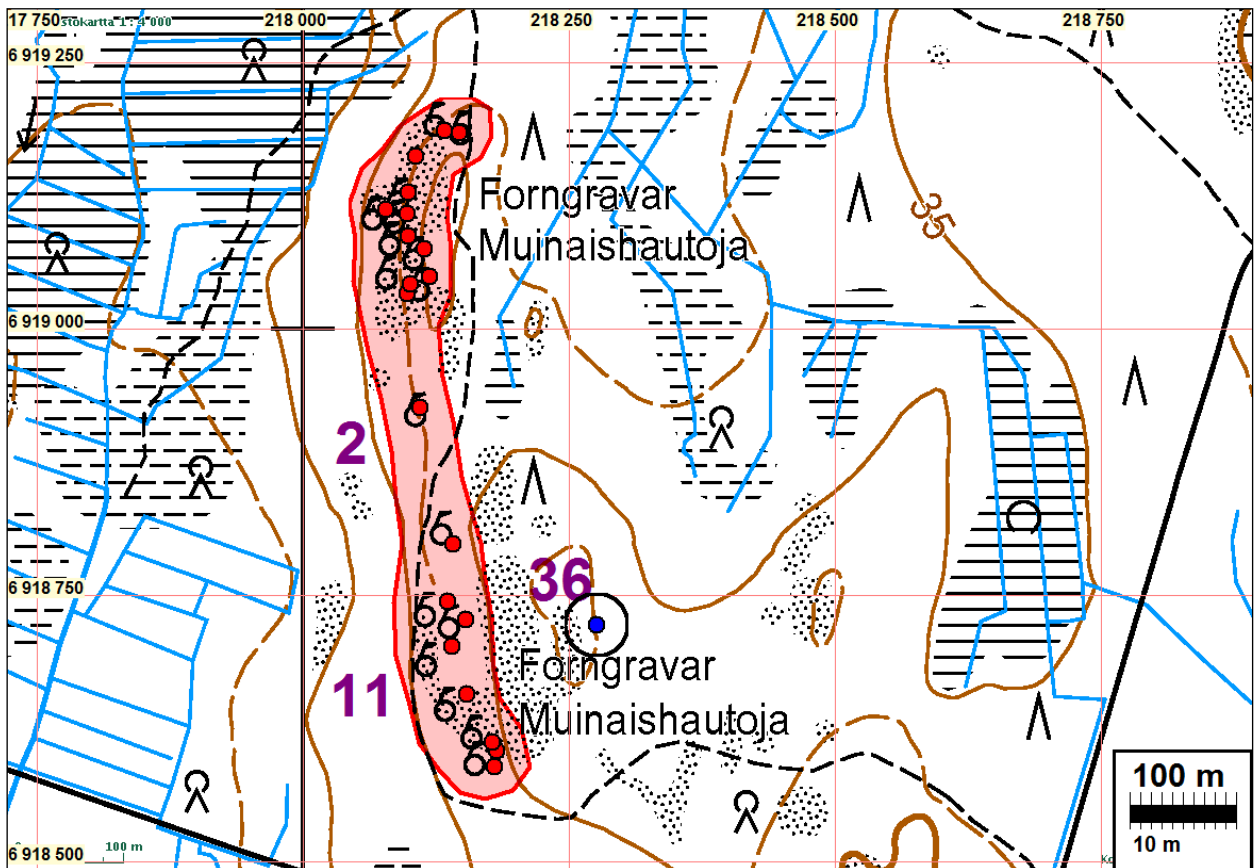
Jussila & Sepänmaa 2014:

Rösen mättes med GPS-navigatör. Höjdnivåer ca 33 m. Alla på berg.

N	E	beskrivning
6918589	218180	stort röse
6918604	218182	litet röse
6918612	218178	förhållandevis stort röse
6918657	218154	8 x 7 m stora stenvallar med fyra sidor, "husgrund"
6918702	218140	låg och långsmal
6918727	218153	litet röse
6918744	218136	litet röse



Större röse i den södra delen, till höger skymtar det sydligaste röset.



Den del av fornlämningsområdet som ligger på den norra sidan av skogsvägen är objekt 2 och den del som ligger på den södra sidan är objekt 11.



"Ihåligt" röse med fyra sidor – kunde vara en husgrund? (se pärbild)

12 LAPPFJÄRD-ÖSTERÅSEN LINDBERG

Fornlämningsnr: 1000007415
Fredningsklass: fast fornlämning

Datering: tidig metallålder
Art: grav: röse

Koordin: N: 6915 558 E: 219 058 Z: 30
 X: 6906 844 Y: 1530 542
 P: 6918 460 I: 3219 116

Undersökts

av: Julius Ailio 1903 inventering, Markku Torvinen 1977 inventering, Vesa Laulumaa 2006 inventering

Läge:

Platsen ligger 11,1 km österut från Kristinestads kyrka.

Noteringar:

Fornlämningsregistret: Objektet ligger i den södra delen av åsen Österåsarna, cirka 1,1 km söderut från vägen mellan Lappfjärd och Bötom. Terrängen består av talldominerad blandskog, undervegetationen består av ljung och ris. Vid rösen växer även lav.

Vid objektet finns tre rösen som står på rad. Röse 1 har en diameter på ca 12 m och en höjd på ca 1,8 m. Röse 2 ligger strax intill den föregående och har en storlek på ca 20 x 15 x 1,5 meter. Röse 3 ligger cirka 10 meter från den föregående. Den har en storlek på ca 4 x 3,5 x 1,5 meter. Alla rösen har en grop i mitten och de har uppenbart genomsökts.

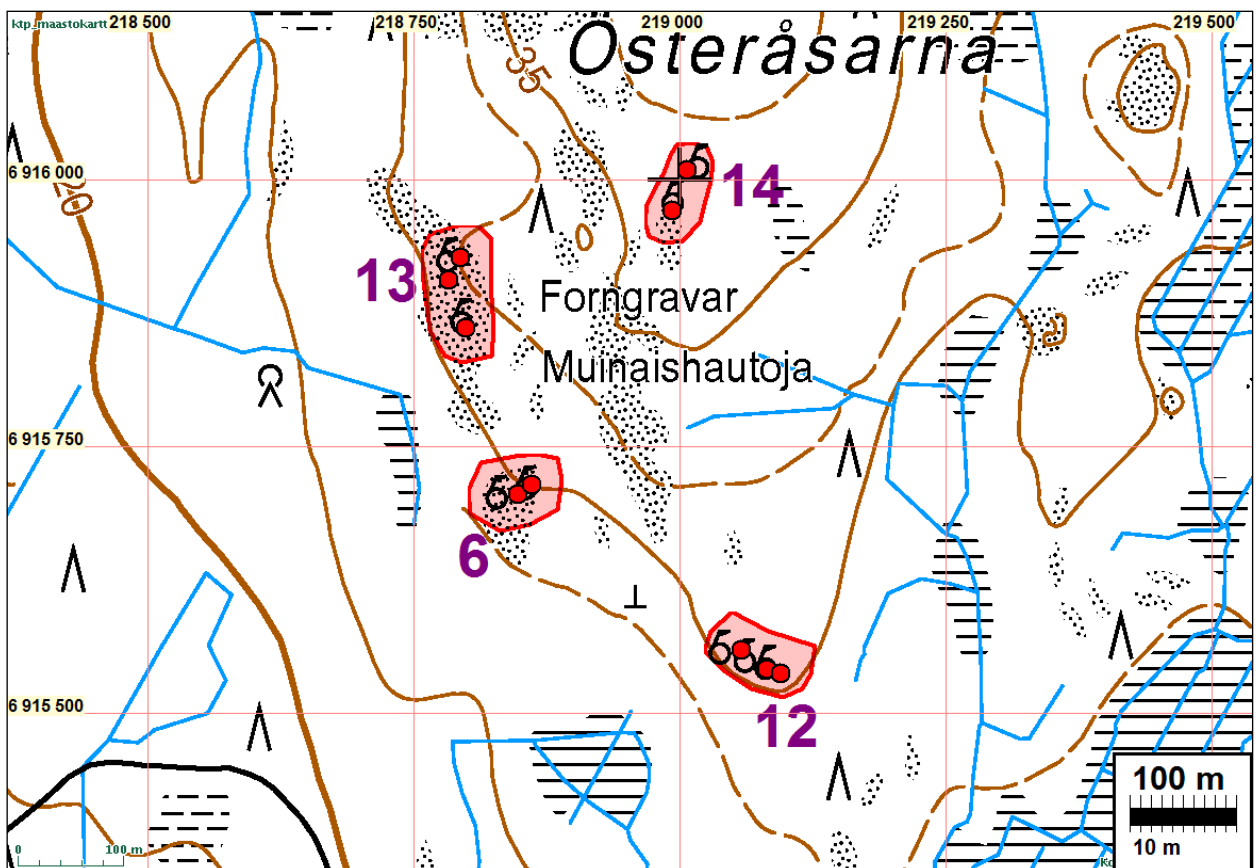
Enligt Laulumaa 2006 har rösen följande koordinater:

N 6915541 E 219082

N 6915537 E 219095

N 6915559 E 219058

Objektet kontrollerades inte vid inventeringen 2014.



13 LAPPFJÄRD-ÖSTERÅSEN BREDSKIFTE

Fornlämningsnr: 1000007416
Fredningsklass: fast fornlämning

Datering: tidig metallålder
Art: grav: röse

Koordin: N: 6915 927 E: 218 794 Z: 30
X: 6907 186 Y: 1530 245
P: 6918 828 I: 3218 852

Undersökts

av: Julius Ailio 1903 inventering, Markku Torvinen 1977 inventering, Vesa Laulumaa 2006 inventering

Läge: Platsen ligger 10,7 km österut från Kristinestads kyrka.

Noteringar: Fornlämningsregistret: Objektet ligger i den västra kanten av åsen Österåsarna, cirka 800 meter söder om vägen mellan Lappfjärd och Bötom. Terrängen består av talldominerad blandskog, undervegetationen består av ljung och ris. Vid rösen växer även lav.

Vid objektet finns dessutom tre mindre rösen. Röse 1 har byggts ovanpå en klippställning men har förstörts och spridits ut över en yta på några meter. Även röse 2 har söndrats och spridits ut över en yta på några meter. Mest intakt är röse 3 som har en diameter på ca 6 meter och är ca 0,5 meter högt. Röset är nästan helt täckt av mossa och lav.

Enligt Laulumaa 2006 har rösen följande koordinater:

N 6915927 E 218794
N 6915906 E 218783
N 6915861 E 218799

Objektet kontrollerades inte 2014.

Karta s. 30

14 LAPPFJÄRD-ÖSTERÅSEN NORRBÄCK

Fornlämningsnr: 1000007418
Fredningsklass: fast fornlämning

Datering: tidig metallålder
Art: grav: röse

Koordin: N: 6915 971 E: 218 993 Z: 35
X: 6907 248 Y: 1530 439
P: 6918 872 I: 3219 051

Undersökts

av: Julius Ailio 1903 inventering, Markku Torvinen 1977 inventering, Vesa Laulumaa 2006 inventering

Läge: Platsen ligger 10,9 km österut från Kristinestads kyrka

Noteringar: Fornlämningsregistret: Objektet ligger i den södra delen av åsen Österåsarna, cirka 750 meter söderut från vägen mellan Lappfjärd och Bötom. I området växer tät tallplantskog och det kan vara svårt att upptäcka rösen.

Vid objektet finns två rösen. Röse 1 har byggts på en bergskulle och där växer några träd. Röset har en diameter på cirka 7 meter och är ca 1,5 meter högt. Röse 2 ligger ca 40 norrut från den ovannämnda. Även det har byggts på en bergskulle. Röset har en diameter på cirka 8 meter och är strax under 1,5 meter högt.

Enligt Laulumaa 2006 har rösen koordinaterna
N 6915971 E 218993
N 6916009 E 219007

Objektet kontrollerades inte vid inventeringen 2014.

Karta s. 30

15 LAPPFJÄRD-ÖSTERÅSEN NORRKULLA

Fornlämningsnr: 1000007419
Fredningsklass: fast fornlämning

Datering: tidig metallålder
Art: grav: röse

Koordin: N: 6916 292 E: 218 732 Z: 30
X: 6907 543 Y: 1530 150
P: 6919 193 I: 3218 789

Undersökts
av: Julius Ailio 1903 inventering, Markku Torvinen 1977 inventering, Vesa Laulumaa 2006 inventering

Läge: Platsen ligger 10,6 km österut från Kristinestads kyrka.

Noteringar: Fornlämningsregistret: Objektet ligger i den västra kanten av åsen Österåsarna, cirka 450 meter söder om vägen mellan Lappfjärd och Bötom. Terrängen är bergig och där växer gles tallskog. Röset har byggts på ett berg och sedan spridits ut över en yta på några meter. Ställvis ligger stenar fortfarande i ett par lager.

Objektet kontrollerades inte vid inventeringen 2014

Karta s. 33

16 LAPPFJÄRD-ÖSTERÅSEN BJÖRS

Fornlämningsnr: 1000007421
Fredningsklass: fast fornlämning

Datering: tidig metallålder
Art: grav: röse

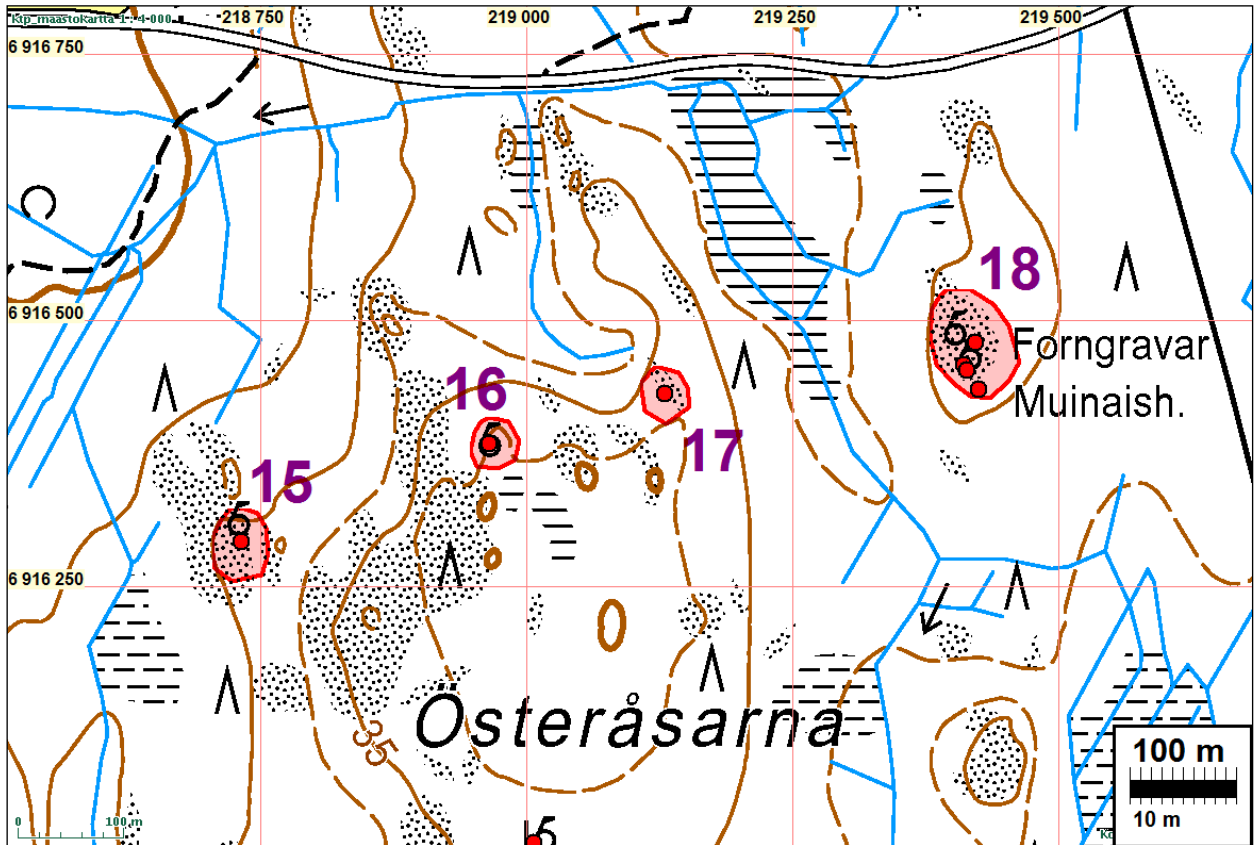
Koordin: N: 6916 384 E: 218 965 Z: 30
X: 6907 657 Y: 1530 373
P: 6919 286 I: 3219 023

Undersökts
av: Julius Ailio 1903 inventering, Markku Torvinen 1977 inventering, Vesa Laulumaa 2006 inventering

Läge: Platsen ligger 10,9 km österut från Kristinestads kyrka.

Noteringar: Fornlämningsregistret: Objektet ligger i den norra delen av åsen Österåsarna, cirka 340 meter söderut från vägen mellan Lappfjärd och Bötom. Terrängen är klippig och där växer gles tallskog, undervegetationen består av ljung och lav. Röset har byggts ovanpå ett berg och har senare spridits ut över en yta på några meter.

Objektet kontrollerades inte vid inventeringen 2014



17 LAPPFJÄRD-ÖSTERÅSEN ROSENBÄCK

Fornlämningsnr: 1000007422
Fredningsklass: fast fornlämning

Datering: tidig metallålder
Art: grav: röse

Koordin: N: 6916 431 E: 219 130 Z: 30
X: 6907 719 Y: 1530 533
P: 6919 333 I: 3219 188

Undersökts av: Vesa Laulumaa 2006 inventering

Läge: Platsen ligger 11,0 km österut från Kristinestads kyrka.

Noteringar: Fornlämningsregistret: Objektet ligger i den norra delen av åsen Österåsarna, cirka 320 meter söderut från vägen mellan Lappfjärd och Bötom. Terrängen består av grandominerad blandskog, undervegetationen består av ljung och ris. Röset har byggts på en bergskulle och har en storlek på cirka 5 x 7 meter och en höjd på 0,4–0,8 meter. I mitten av röset finns en fångstgrop med en diameter på cirka en meter. Röset är till stor del täckt av mossa och lav. Objektet kontrollerades inte vid inventeringen 2014.

Karta s. 33

18 LAPPFJÄRD-ÖSTERÅSEN RIBACKA

Fornlämningsnr: 1000007423
Fredningsklass: fast fornlämning

Datering: tidig metallålder
Art: grav: röse

Koordin: N: 6916 478 E: 219 422 Z: 30
X: 6907 793 Y: 1530 819
P: 6919 380 I: 3219 480

Undersökts
av: Vesa Laulumaa 2006 inventering

Läge: Platsen ligger 11,3 km österut från Kristinestads kyrka.

Noteringar: Objektet ligger i den norra delen av åsen Österåsarna, cirka 250 meter söderut från vägen mellan Lappfjärd och Bötom. Rösena ligger i den västra kanten av ett kalhygge, terrängen är ställvis klippig, undervegetationen består av lav, ljung och ris.

Vid objektet finns fyra rösen. Röse 1 är kanske snarare en lång valliknande stensättning än ett röse. Det är ca 12 meter långt och 3–5 meter brett. Konstruktionen är 0,5–0,7 meter högt. Cirka 15 meter söderut från det ovannämnda objektet ligger ett långsmalt röse, röse 2, som är något mindre än det ovannämnda. Detta röse är ca 10 meter långt, 2–4 meter brett och ca 0,5 meter högt. Ett par meter söder om röse 2 ligger röse 3 som har en storlek på 4 x 6 x 0,5 meter. Mot ost-sydost från detta röse ligger röse 4 som har en diameter på ca 7 meter och en höjd på 1 meter.

Enligt Laulumaa 2006 har rösena koordinaterna
N 6916479 E 219422
N 6916458 E 219411
N 6916453 E 219414
N 6916435 E 219425

Objektet kontrollerades inte vid inventeringen 2014

Karta s. 33

19 GUBBMOSSEN

Fornlämningsnr: 1000007587
Fredningsklass: fast fornlämning

Datering: stenåldern
Art: boplats

Koordin: N: 6920 204 E: 224 451 Z: 73
X: 6911 966 Y: 1535 479
P: 6923 107 I: 3224 511

Undersökts
av: Vesa Laulumaa 2006 inventering

Läge: Platsen ligger 16,5 km österut från Kristinestads kyrka.

Noteringar: Fornlämningsregistret: Objektet ligger ca 1,5 km nordväst om Bötom, norr om Vargberget och Paarmanninvuori. Terrängen sluttar österut och består av sandig tallmo. I ett slitet körspår längs en skogsbilväg och på stigarna hittades ett dussintal avslag i kvarts på en sträcka av ett par hundra meter. Fynden ligger ca 70–80 meter över havet. Med tanke på höjden är de från den mesolitiska perioden. Objektet har hittats av hobbyarkeologen Bertil Huhtala som även fungerade som guide vid inventeringen.

Objektet kontrollerades inte vid inventeringen 2014. Avgränsning enligt fornlämningsregistret.

20 BROTTSA SLIDEN

Fornlämningsnr: 1000007866
Fredningsklass: fast fornlämning

Datering: historisk
Art: tillverkning: kolmila

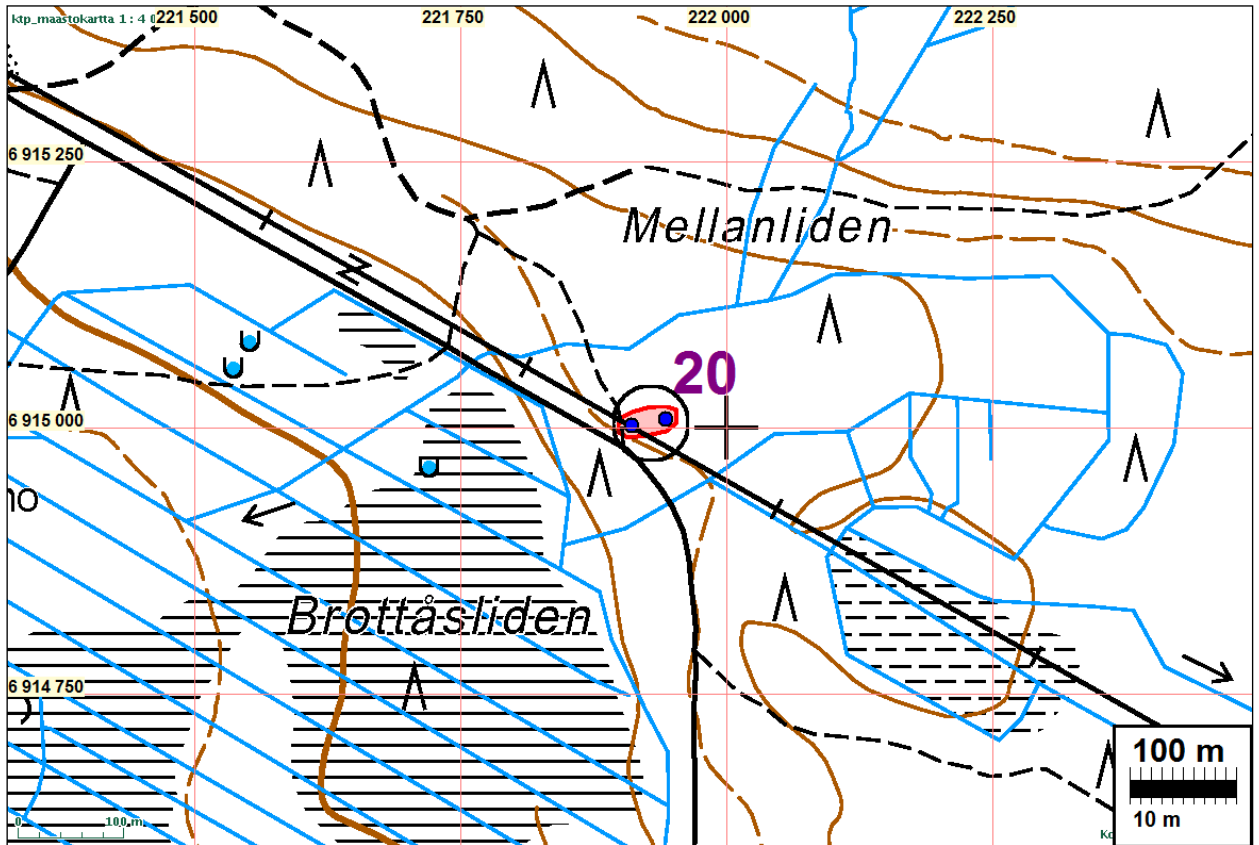
Koordin: N: 6915 001 E: 221 909 Z: 45
X: 6906 552 Y: 1533 431
P: 6917 901 I: 3221 968

Undersökts
av: Kreetta Lesell 2006 inventering, Jussila & Sepänmaa 2014 inventering Läge: Platsen ligger 14,0 km österut från Kristinestads kyrka.

Noteringar: Fornlämningsregistret: Brottssålidens eventuella fångstgrop ligger på en tallmo sydost om Etelävuori. Diametern är 3–4 m. Vid borring i en sänka upptäcktes ett urlakningsskikt.

Jussila & Sepänmaa 2014:

På platsen, under en kraftledningslinje, finns lämningar av en kolmila. Milan har låga vallar och en grop i mitten. Koordinater: N 6915001 E 221909. 30 m nordost om den ovannämnda, i skogen, i kanten av en linjekorridor, finns en intakt grund av en kolmila med en diameter på 4 m. Koordinater: N 6915012 E 221941.



Ovan kolmilan längre mot nordost och den grund till en kolmila som upptäckts i samband med denna inventering.

Till höger: lämning av kolmila som upptäckts tidigare under linjen, urskiljs svagt bland risvegetationen.



21 TJÖCK-RUSSMOSEN

Fornlämningsnr: 847010016
Fredningsklass: 1

Datering: tidig metallålder
Art: ej identifierad: röse

Koordin: N: 6920 397 E: 217 854 Z: 33
X: 6911 547 Y: 1528 896
P: 6923 300 I: 3217 911

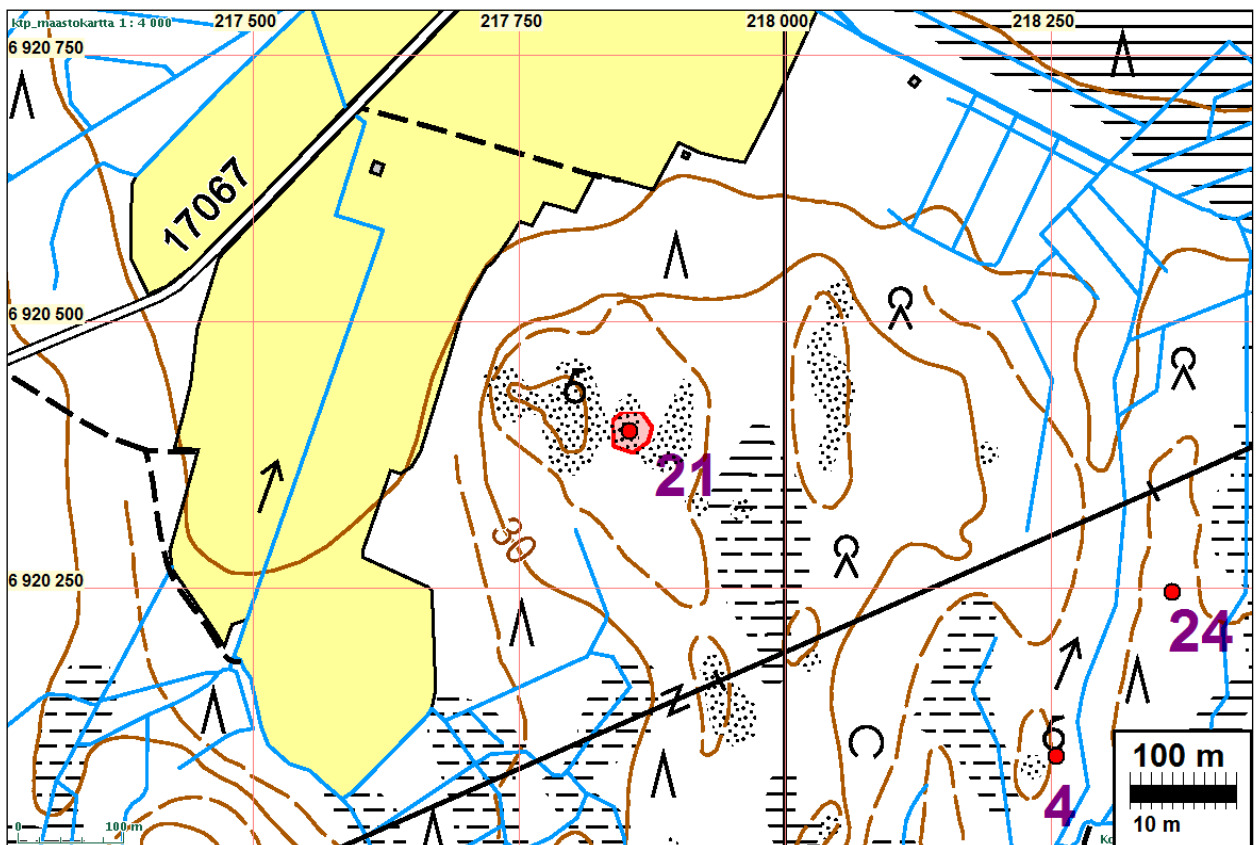
Undersökts
av: Anja Torvinen 1975 inventering

Läge: Platsen ligger 10,1 km österut från Kristinestads kyrka.

Noteringar: Fornlämningsregistret: Objektet ligger sydväst om Russmossen, ca 300 m söderut från vägen mellan Tjock och Åback, i närheten av gränsen mellan Tjock och Lappfjärds byar. Röset ligger i den norra kanten av en klippig ås, träden består av tall och gran. Röset har en diameter på ca 3 m och en höjd på ca 0,5 m. Röset har byggts på en 6 x 5 m stor "hylla" som skjuter ut från berget. Röset är förhållandevis intakt.

Jussila & Sepänmaa 2014:

Vid de ursprungliga koordinaterna och i deras näromgivning hittades inget som skulle tyda på ett röse. Det enda röset som observerades på backen ligger vid de (korrigerade) koordinater som anges i objektsbeskrivningen och baserat på beskrivningen handlar det om det röse som Torvinen avser. Röset består av en stengrupp som byggts på en stor marksten (antagligen berg).





Stenar som placerats på en bergskulle. Eventuellt röse? Röset ligger i den mellersta delen av backens krön och man kan inte se till backens kanter, den forna stranden.

22 TJÖCK-HÖGBERGSÅSEN

Fornlämningsnr: 847010017
Fredningsklass: fast fornlämning

Datering: tidig metallålder
Art: ej identifierad: röse

Koordin: N: 6919 296 E: 214 845 Z: 37,5
X: 6910 173 Y: 1526 004
P: 6922 199 I: 3214 902

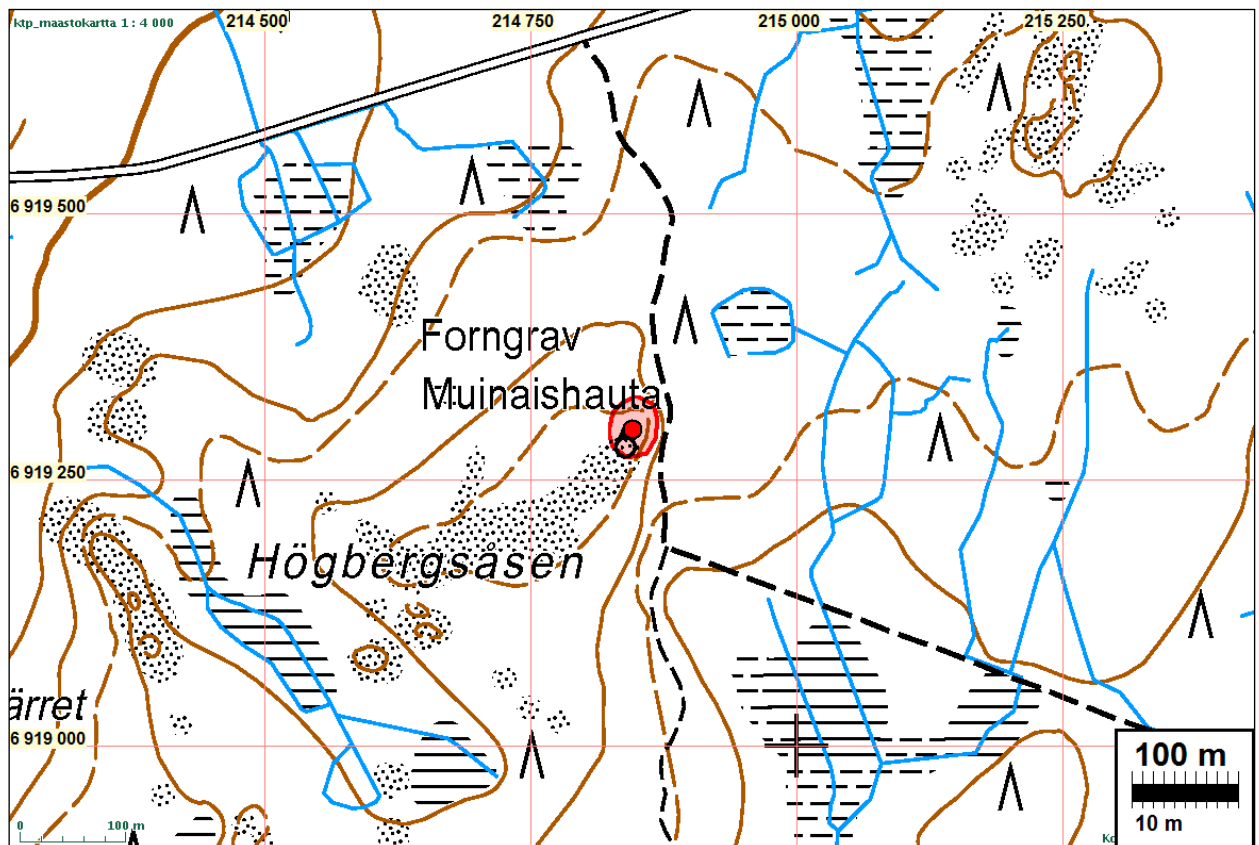
Undersökts av: Anja Torvinen 1975 inventering

Läge: Platsen ligger 6,9 km österut från Kristinestads kyrka.

Noteringar: Fornlämningsregistret: Objektet ligger i den nordöstra ändan av Högbergåsen, ca 350 m söderut från vägen mellan Tjock och Åback. Åsen är en grusås och där växt unga granskog vid tidpunkten för Torvinens inventering 1975. Röset har en kransliknande form, en diameter på ca 16 m och en höjd på 0,8–1,1 m. Som bilaga till Torvinens beskrivning finns en teckning av röset som gjorts av Rurik Nylund.

Jussila & Sepänmaa 2014:

Det är frågan om ett förhållandevis stort röse som påminner om en "jättekyrka" som är "ihålig" i mitten. Rösets vallar har utbuktningar med kratrar. Röset ligger i den norra spetsen av krönet till en klippig ås.



Röset i den norra ändan av krönet till en backe, kanten är delvis täckt av hyggesavfall. Söderut.



I rösets (eller jättekyrkans) vall finns små "kraterrösen".

23 TJÖCK-RAJAVUORI

Fornlämningsnr: 847010018
Fredningsklass: fast fornlämning

Datering: tidig metallålder
Art: ej identifierad: röse

Koordin: N: 6919 976 E: 217 471 Z: 40
X: 6911 093 Y: 1528 554
P: 6922 879 I: 3217 528

Undersökts av: Anja Torvinen 1975 inventering, Jussila & Sepänmaa 2014 inventering

Läge: Platsen ligger 9,6 km österut från Kristinestads kyrka.

Noteringar: Fornlämningsregistret: Objektet ligger i den norra delen av en åsrygg på gränsen mellan byarna Tjock och Lappfjärd, 560 meter mot nordost från Kackursjön. I den södra delen av samma ås finns objekt Kristinestad Lappfjärd Kackursjön, fornlämn.reg.nr 409010005, som ligger på Lappfjärds sida. Mosstäckt röse med en diameter på ca 7 m som byggts av ganska stora block och rullstenar i en klipphåla. I rösets nordöstra och östra kant finns en grop.

Jussila 2010: röset är oförändrat men ligger vid den norra kanten av en kraftledningslinje. Se objekt 5

24 RUSMOSEN 3

Fornlämningsnr: 1000016982
Fredningsklass: fast fornlämning

Datering: förhistorisk

Art: grav: röse

Koordin: N: 6920 246 E: 218 364 Z: 29 ±1 m
X: 6911 443 Y: 1529 417
P: 6923 148 I: 3218 421

Undersökt
av: Jussila & Sepänmaa 2010 inventering

Läge: Platsen ligger 10,6 km österut från Kristinestads kyrka. Platsen ligger öster om Tjock och Påskmark, ca 320 m söder om den södra ändan av Rusmossen som ligger på den södra sidan av Tjock å, 100 m söder om en kraftledningslinje, på krönet och i mitten av en flack ås på den östra sidan av en bäckdal som mynnar ut i mossen.

Noteringar: Jussila 2010: På platsen finns en flack åsrygg och i mitten av den står en låg och platt stenruin. Ruinens kanter är täckta av mossa, den mellersta delen är kal. Ruinen består av stenar som ungefär har storleken av ett huvud. Ruinen har en diameter på ca 8 m och formen verkar rund. Det torde handla om ett gravröse från bronsåldern. Det är emellertid inte helt omöjligt att det också kan vara frågan om en naturformation – en liten "djävulsåker" som isen samlat på hög och som formats av vattnet. 170 meter mot sydväst ligger gravruinen Rusmossen 1.

Jussila 2014: efter att ha fått mer information och erfarenhet och efter att ha sett flera rösen i regionen lutar det mot möjligheten att det emellertid skulle vara frågan om ett förhistoriskt röse. Jag föreslår att röset markeras som fornlämning fram till att man genom undersökningar eller överväganden eventuellt kan påvisa annat.

Karta s. 18

25 KACKURSJÖN W

Fornlämningsnr: 1000016984
Fredningsklass: fast fornlämning

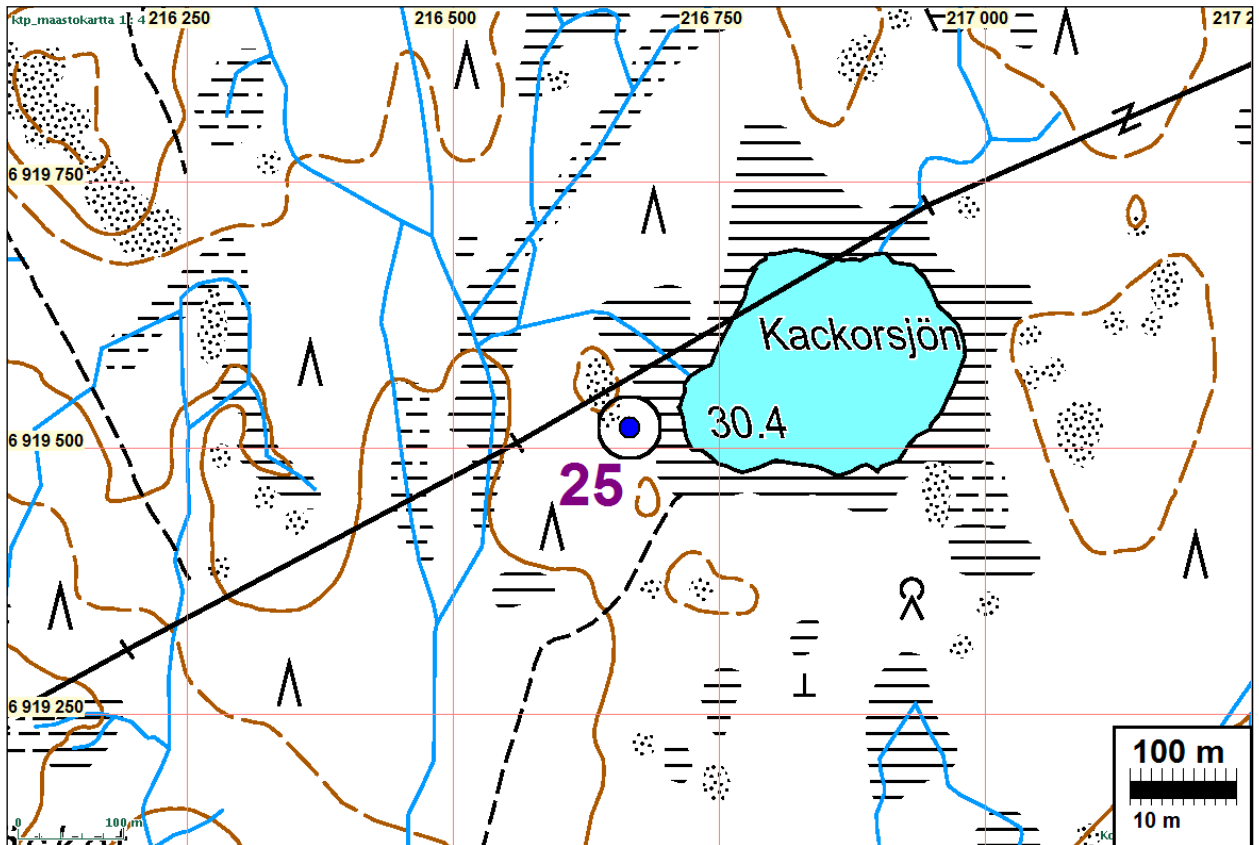
Datering: historisk
Art: tillverkning: kolmila

Koordin: N: 6919 519 E: 216 666 Z: 32 ±1 m
X: 6910 563 Y: 1527 796
P: 6922 421 I: 3216 723

Undersökts
av: Jussila & Sepänmaa 2010 inventering

Läge: Platsen ligger 8,7 km österut från Kristinestads kyrka. Platsen ligger söder om Tjock, väster om Kackursjön, 170 m från sjön, i kanten av en kraftledningslinje längs en skogsbilväg.

Noteringar: Jussila & Sepänmaa 2010: På platsen finns en liten grund till en kolmila. Rund grop med vallar. Diameter 3 m. På insidan finns ett tjockt sotigt jordlager.



26 PÅSKTRÄSKBERGET

Fornlämningnr:

Fredningsklass: fast fornlämning

Datering: tidig metallålder

Art: grav: röse

Koordin: N: 6918 513 E: 216 301 Z: 25 ±1 m

X: 6909 529 Y: 1527 526

P: 6921 415 I: 3216 358

Undersökts

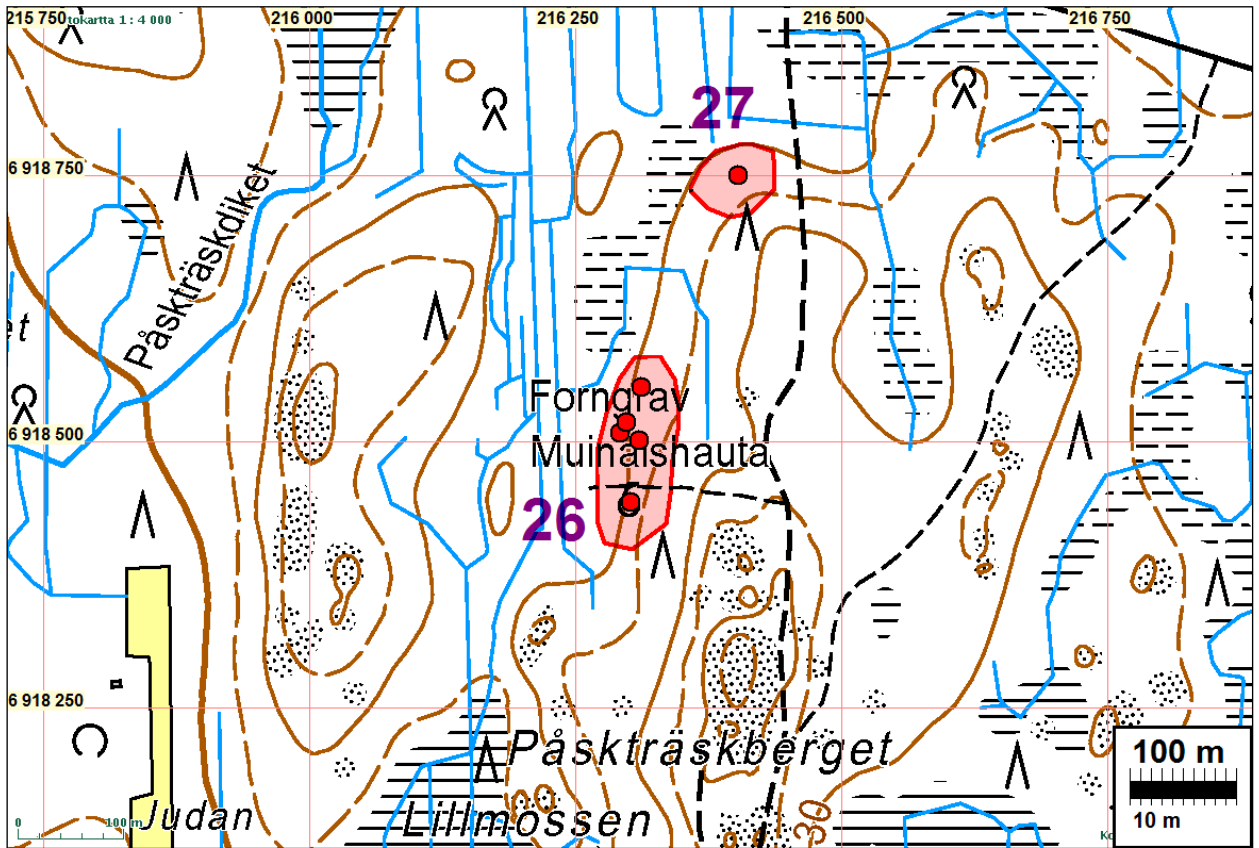
av: Jussila & Sepänmaa 2014 inventering

Läge: Platsen ligger 8,2 km österut från Kristinestads kyrka.

Noteringar: På platsen finns fem rösen av vilka den sydligaste har markerats på grundkartan. 50 meter norrut finns en grupp bestående av tre rösen och knappt 40 meter norrut från dessa finns ytterligare ett röse som emellertid är något diffust och verkar snarare vara en stenigt fält, men även detta objekt bör åtminstone preliminärt ses som ett eventuellt röse. Alla rösen utom ett ligger på ett gräsbevuxet kalhygge.

Koordinater från söder till norr:

N	E	beskrivning
6918443	216302	Röse med diameter 4,5 m, krater
6918501	216310	Röse med diameter 7 m, i kanten av skog
6918508	216292	Röse 4 m
6918518	216298	Röse 5x3 m
6918551	216312	Diffust röse med diam. på ca 4 m?



Röse i kanten av en oavverkad skog, kanten har synliggjorts av en skogsmaskin. Det sydligaste av de rösen som ligger på den norra sidan av vägfåran.



Röse bland gräs.

27 PÅSKTRÄSKET SE

Fornlämningsnr:

Fredningsklass: fast fornlämning

Datering: tidig metallålder

Art: grav: röse

Koordin: N: 6918 750 E: 216 403 Z: 27 ±1 m

X: 6909 774 Y: 1527 605

P: 6921 652 I: 3216 460

Undersökts

av: Jussila & Sepänmaa 2014 inventering

Läge: Platsen ligger 8,3 km österut från Kristinestads kyrka.

Noteringar: På platsen finns ett mellanstort röse med krater – diameter 6 m. I den nordvästra spetsen av ett krön till en udde. Platsen består nu av ett kalhygge som tagits över av gräs.

Karta på föregående sida.



28 LABBÄNGEN

Fornlämnrnr:

Fredningsklass: fast fornlämning

Datering: tidig metallålder

Art: grav: röse

Koordin: N: 6917 639 E: 217 177 Z: 21 ±1 m

X: 6908 739 Y: 1528 478

P: 6920 540 I: 3217 234

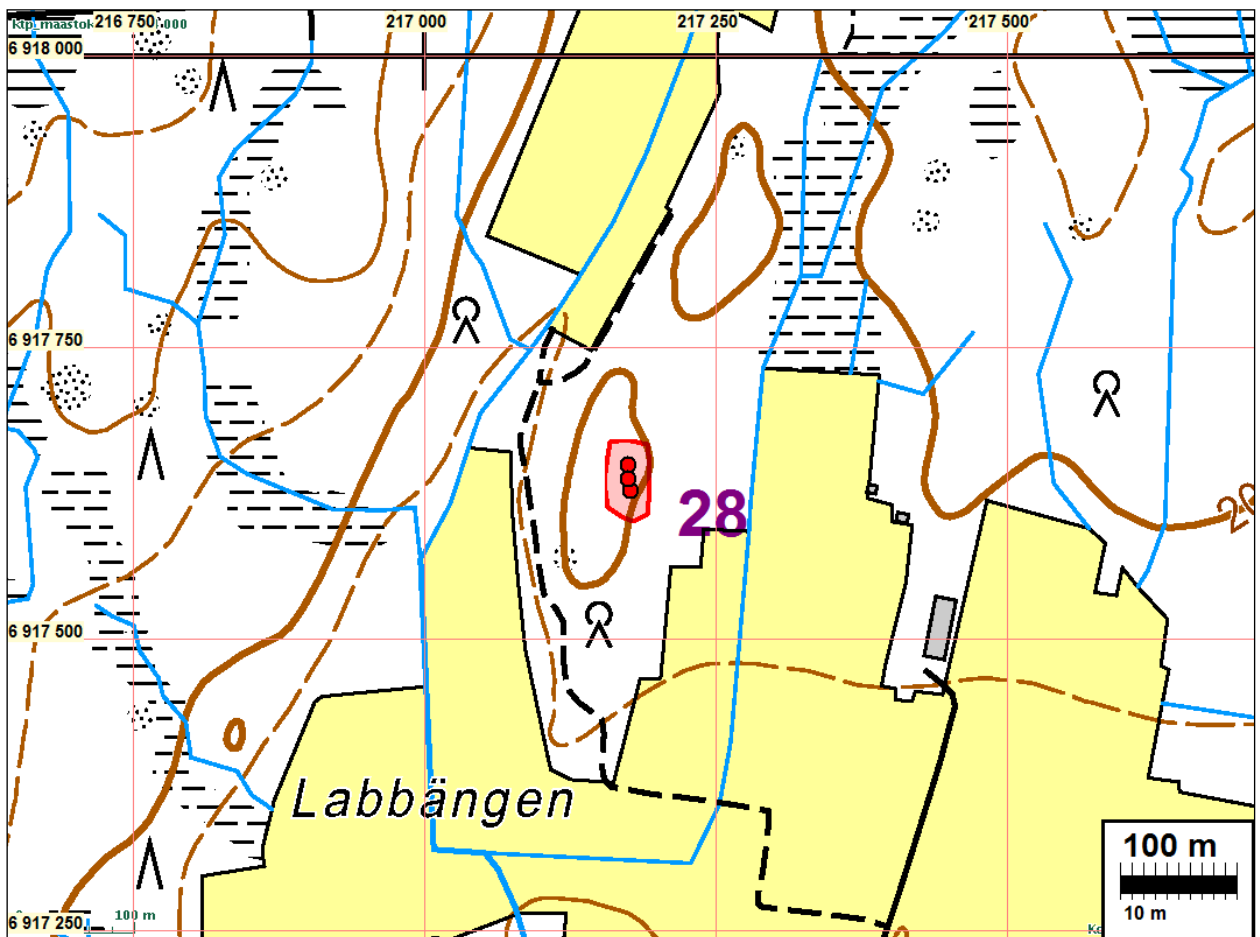
Undersökts

av: Jussila & Sepänmaa 2014 inventering

Läge: Platsen ligger 9,0 km österut från Kristinestads kyrka.

Noteringar: På platsen finns ett ca 18 meter långt stenmursliknande röse på mark. Stenig skog som sluttar svagt mot en myrskog – på den östra sluttningen och den övre delen av en åsrygg. Verkar vara ett vallröse från tidig järnålder. Rösets ändar: N 6917649 E 217175 - N 6917627 E 217177.

I närheten finns inga tecken på odling eller annan människoverksamhet (såsom modern skogsvård). För att vara en stenmur ligger stenruinen på en tämligen konstig plats.





Långsmalt stenröse från olika riktningar



29 HOUSUTORPPA

Fornlämningsnr:
Fredningsklass: fast fornlämning

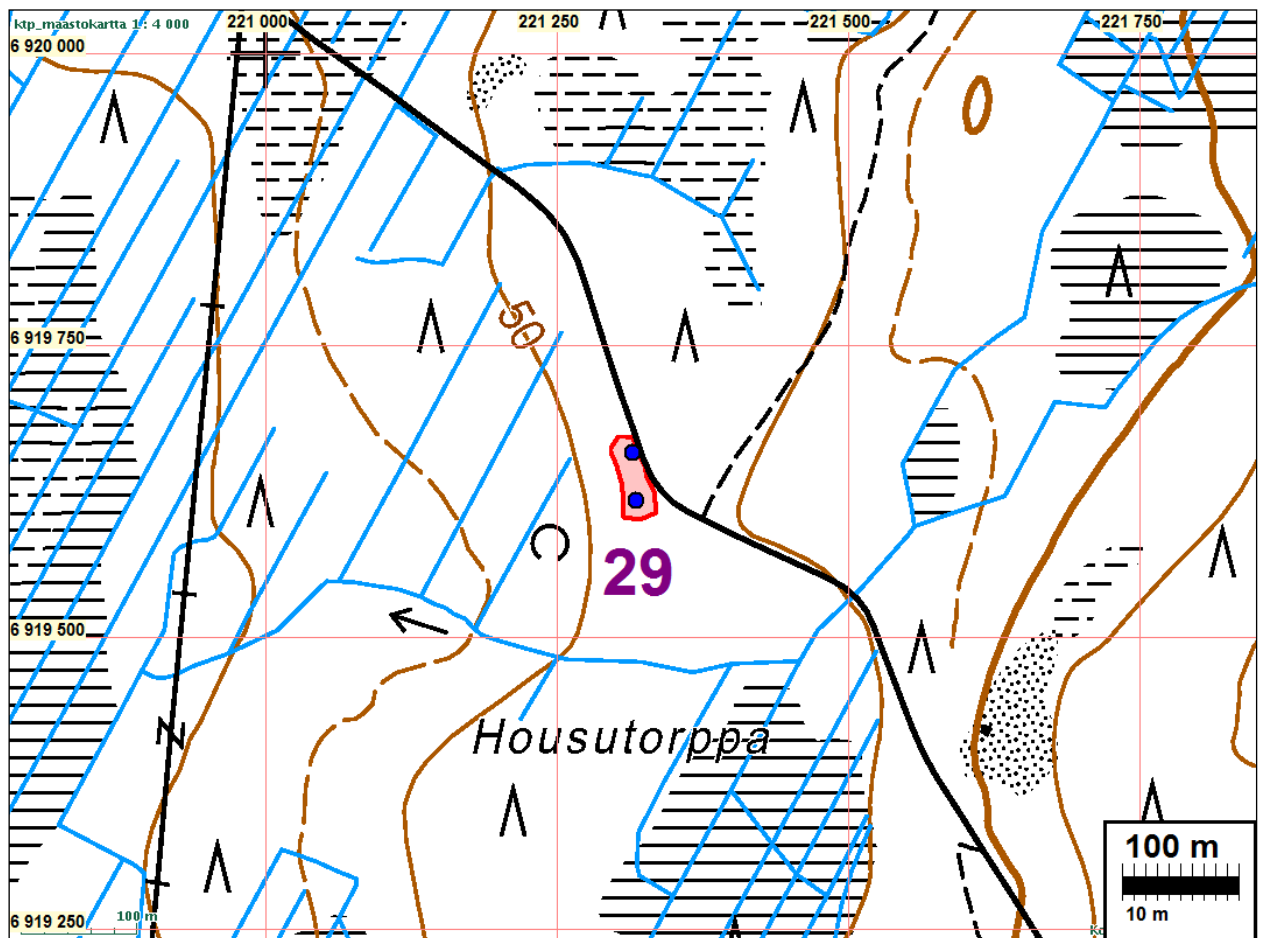
Datering: historisk
Art: tillverkning: tjärdal

Koordin: N: 6919 637 E: 221 315 Z: 52 ±1 m
X: 6911 111 Y: 1532 411
P: 6922 539 I: 3221 374

Undersökts
av: Jussila & Sepänmaa 2014 inventering

Läge: Platsen ligger 13,3 km österut från Kristinestads kyrka.

Noteringar: På den västra sidan av en skogsväg finns två intakta tjärdalar – på ca 10–20 m från vägen och ca 40 m från varandra: N 6919617 E 221318, diameter 11 m, N 6919658 E 221315, diameter 10 m





Tjärdalen vid kanten av vägen.

30 GUBBMOSSEN S

Fornlämningsnr:
Fredningsklass: fast fornlämning

Datering: historisk
Art: tillverkning: kolmila

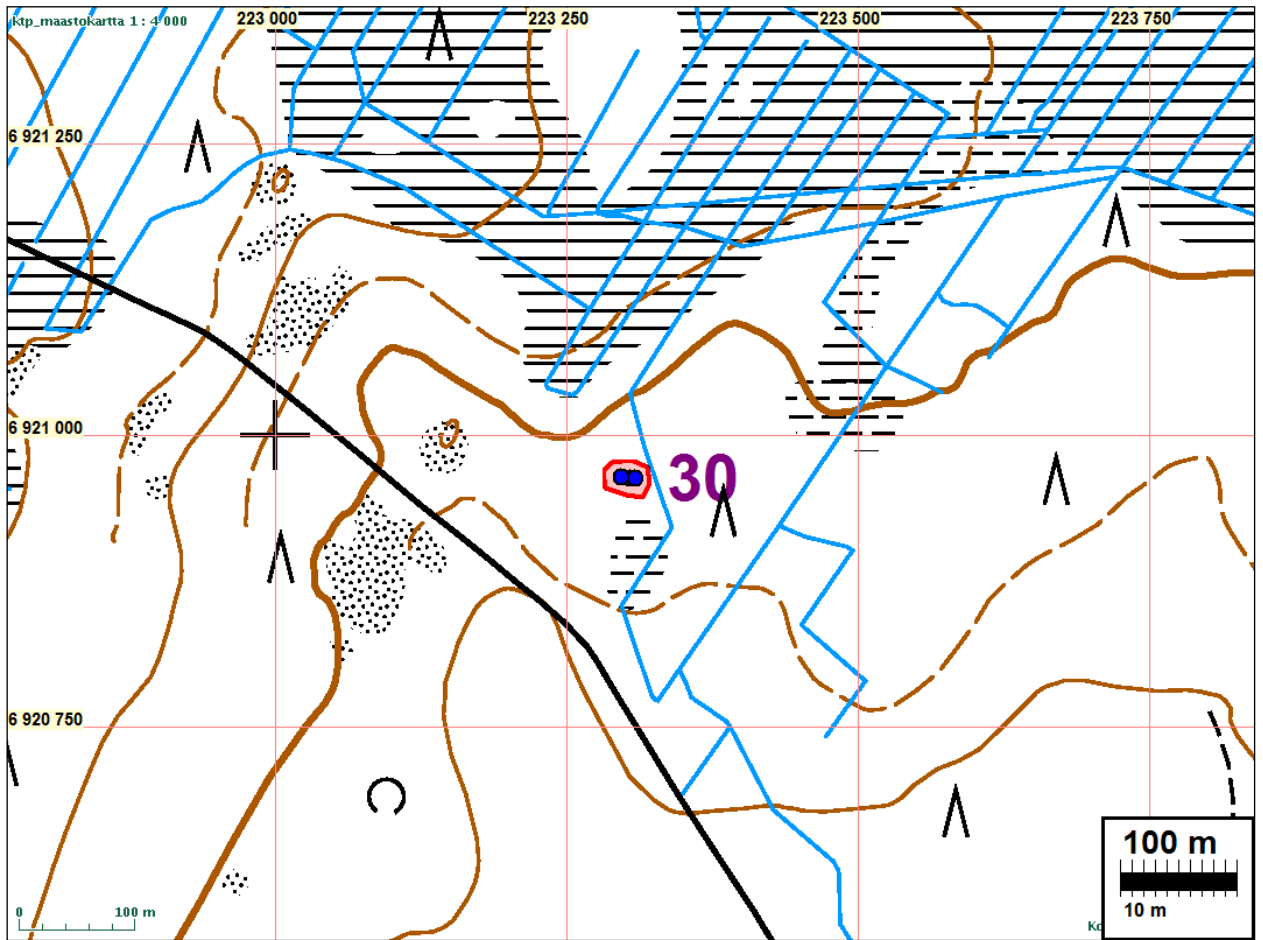
Koordin: N: 6920 967 E: 223 305 Z: 81 ±1 m
X: 6912 619 Y: 1534 268
P: 6923 870 I: 3223 364

Undersökts
av: Jussila & Sepänmaa 2014 inventering

Läge: Platsen ligger 15,5 km österut från Kristinestads kyrka.

Noteringar: På platsen finns två kolmilegrunder intill varandra med en diameter på ca 1,7 m.
Koordinater: N 6920964 E 223297 och N 6920963 E 223305.





31 SIMOSSEN

Fornlämningsnr:

Fredningsklass: fast fornlämning

Datering: odaterad

Art: fångst: fångstgrop

Koordin: N: 6918 861 E: 220 755 Z: 48 ±1 m

X: 6910 287 Y: 1531 925

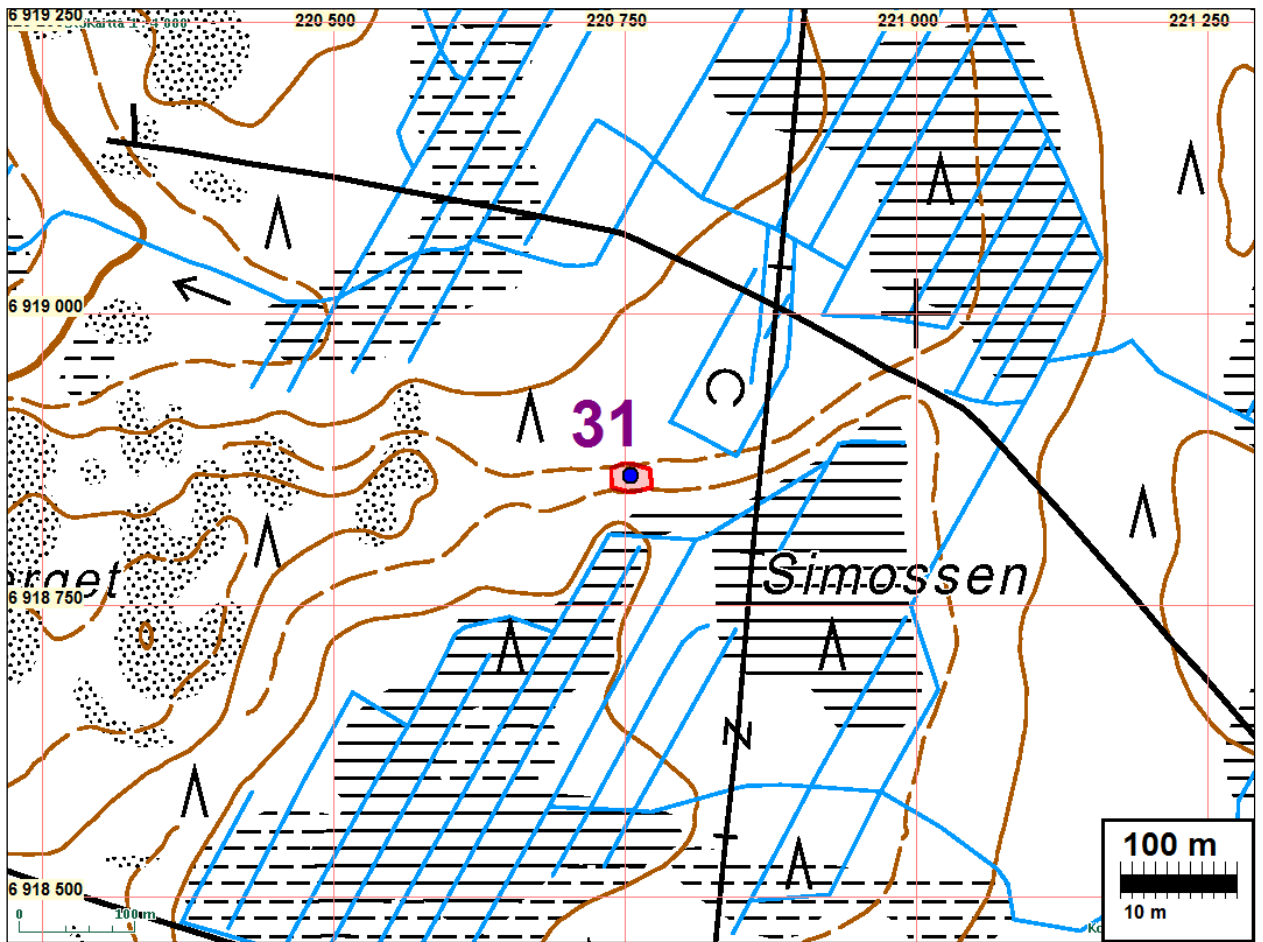
P: 6921 763 I: 3220 813

Undersökts

av: Jussila & Sepänmaa 2014 inventering

Läge: Platsen ligger 12,7 km österut från Kristinestads kyrka.

Noteringar: Trattformad grop på en smal och låg sandås, diameter 2,5 m, i gropan finns ett 6 cm tjockt urlakningsskikt. Eventuell fångstgrop.



Spade nerstucken i gropen.

32 ÖSTERMOSSEN NE

Fornlämningsnr:
Fredningsklass: fast forn lämning

Datering: tidig metallålder
Art: grav: röse

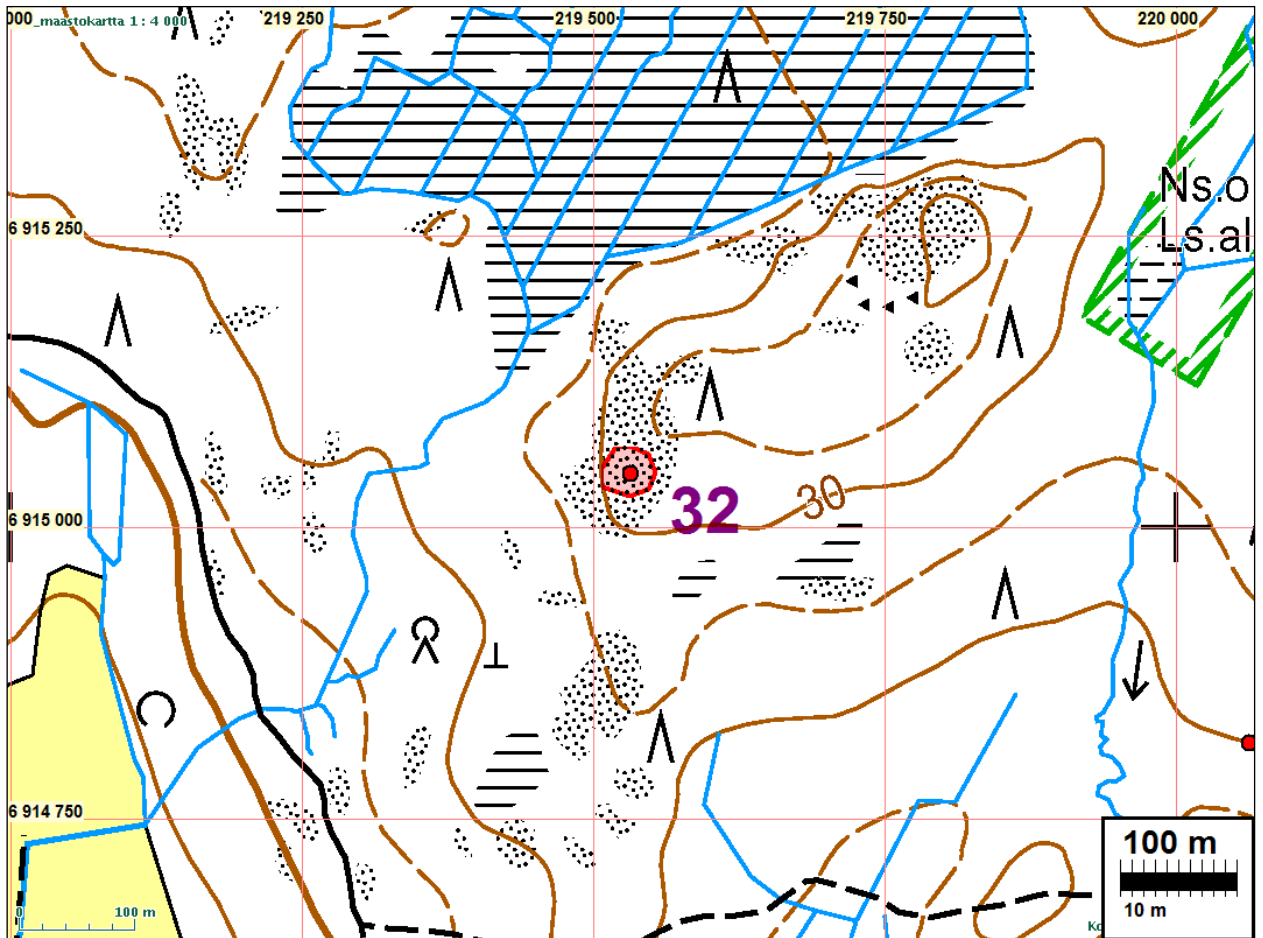
Koordin: N: 6915 046 E: 219 532 Z: 32 ±1 m
X: 6906 377 Y: 1531 062
P: 6917 946 I: 3219 590

Undersökts

av: Jussila & Sepänmaa 2014 inventering

Läge: Platsen ligger 11,6 km österut från Kristinestads kyrka.

Noteringar: Röse i den sydvästra delen, i kanten av en klippig ås med en storlek på 7 x 3 m
- tudelat röse med kratrar.





33 SPANGMOSSEN N

Fornlämningsnr:
Fredningsklass: fast fornlämning

Datering: tidig metallålder
Art: grav: röse

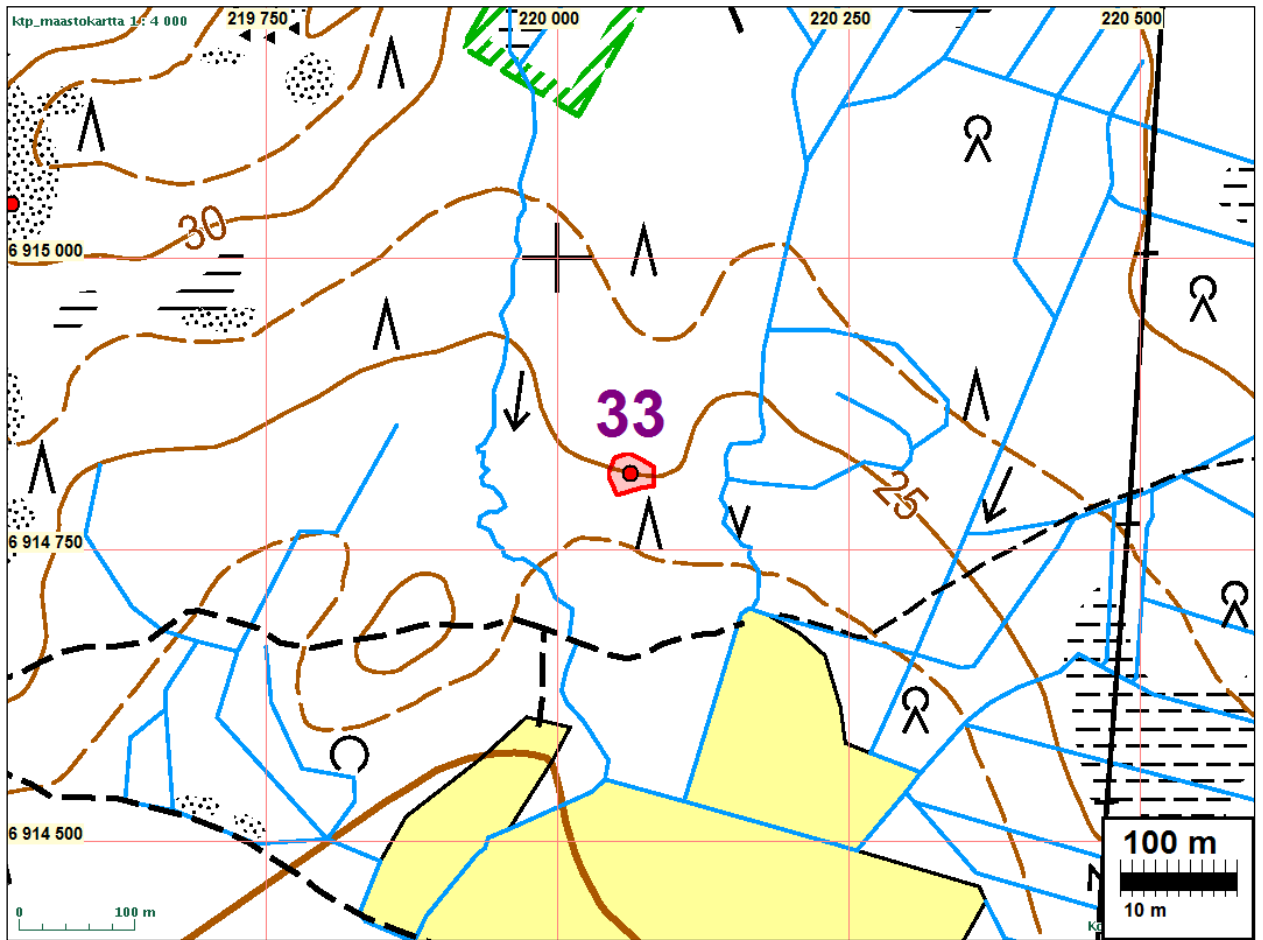
Koordin: N: 6914 815 E: 220 063 Z: 25 ±1 m
X: 6906 199 Y: 1531 643
P: 6917 715 I: 3220 121

Undersökt
av: Jussila & Sepänmaa 2014 inventering

Läge: Platsen ligger 12,2 km österut från Kristinestads kyrka.

Noteringar: På en avsats som sluttar svagt söderut finns ett lågt och runt stenfält med en diameter på ca 4,5 m. Marken i området är stenig, men detta fält höjer sig tydligt från markytan och urskiljs bland det övriga jämna stenfältet. Stenarna är täckta av mossa och rör sig under fötterna – stenarna ligger löst, inte tätt. I området verkar inte finnas några spår av odling. Det kan vara frågan om ett röse från tidig järnålder. Det kan inte helt uteslutas att det är frågan om en naturformation. Jag skulle emellertid tolka objektet som ett eventuellt gravröse.





Lågt stenröse täckt av mossa och måra

34 *BROTTÅSEN S*

Fornlämningsnr:
Fredningsklass: fast fornlämning

Datering: tidig metallålder

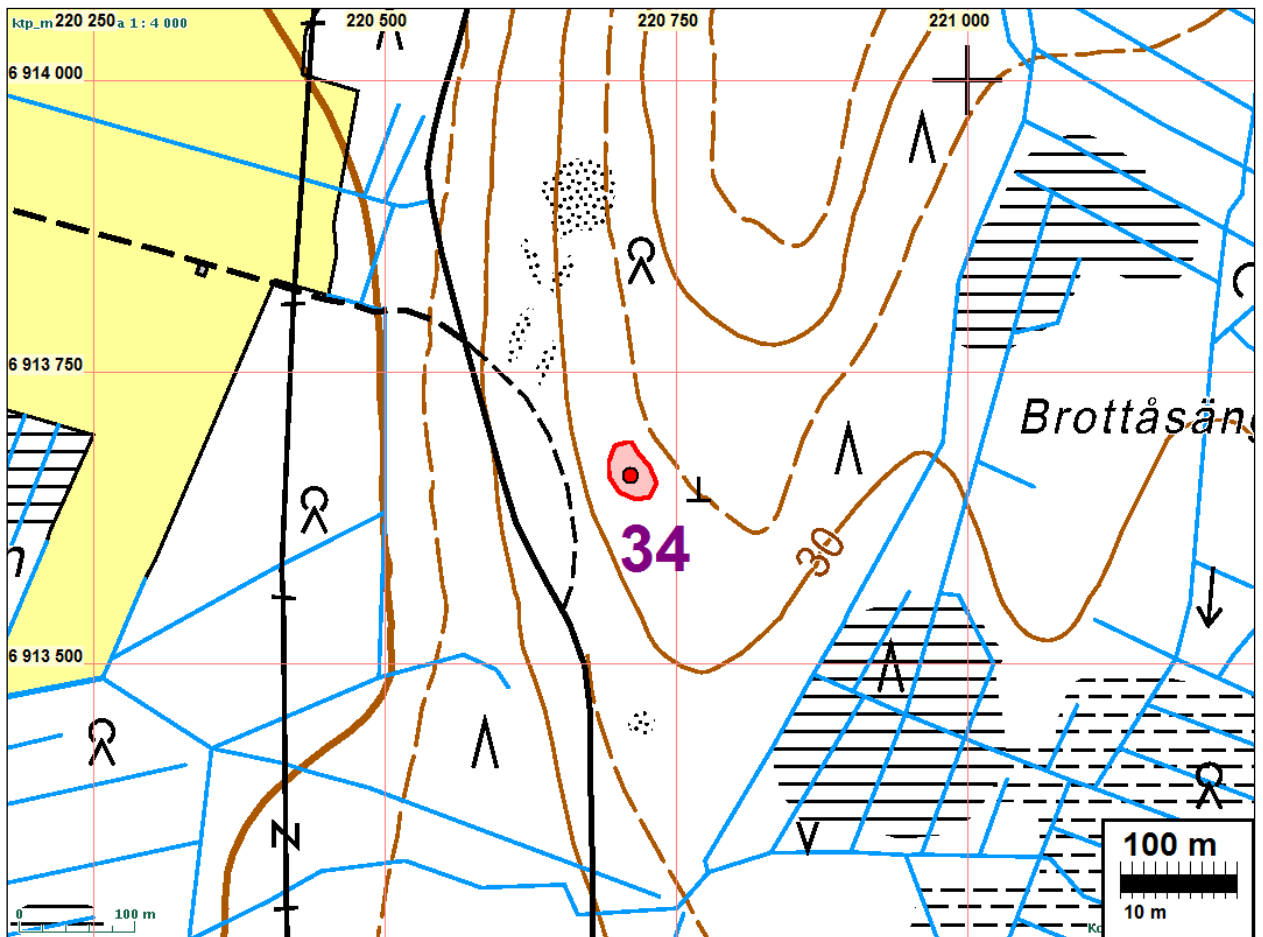
Art: grav: röse

Koordin: N: 6913 661 E: 220 711 Z: 32 ±1 m
 X: 6905 108 Y: 1532 363
 P: 6916 561 I: 3220 769

Undersökts
 av: Jussila & Sepänmaa 2014 inventering

Läge: Platsen ligger 13,1 km österut från Kristinestads kyrka.

Noteringar: I den sydvästra kanten av den södra ändan av en backe finns ett lågt stenröse med en diameter på 6–7 m. Röset höjer sig tydligt över den övriga steniga terrängen. Stenarna rör sig under fötterna – är lösa och inte tätt packade. Storleken på stenarna är typisk för rösen. Det är inte möjligt att helt utesluta att det är frågan om en naturformation. Jag skulle preliminärt se det som ett eventuellt gravröse.





Lågt eventuellt röse i spetsen av krönet på en avsats.



35 BYÅSEN NW

Fornlämningsnr:

Fredningsklass: fast fornlämning

Datering: historisk

Art: tillverkning: tjärdal

Koordin: N: 6913 961 E: 221 851 Z: 32 ±1 m

X: 6905 512 Y: 1533 470

P: 6916 861 I: 3221 910

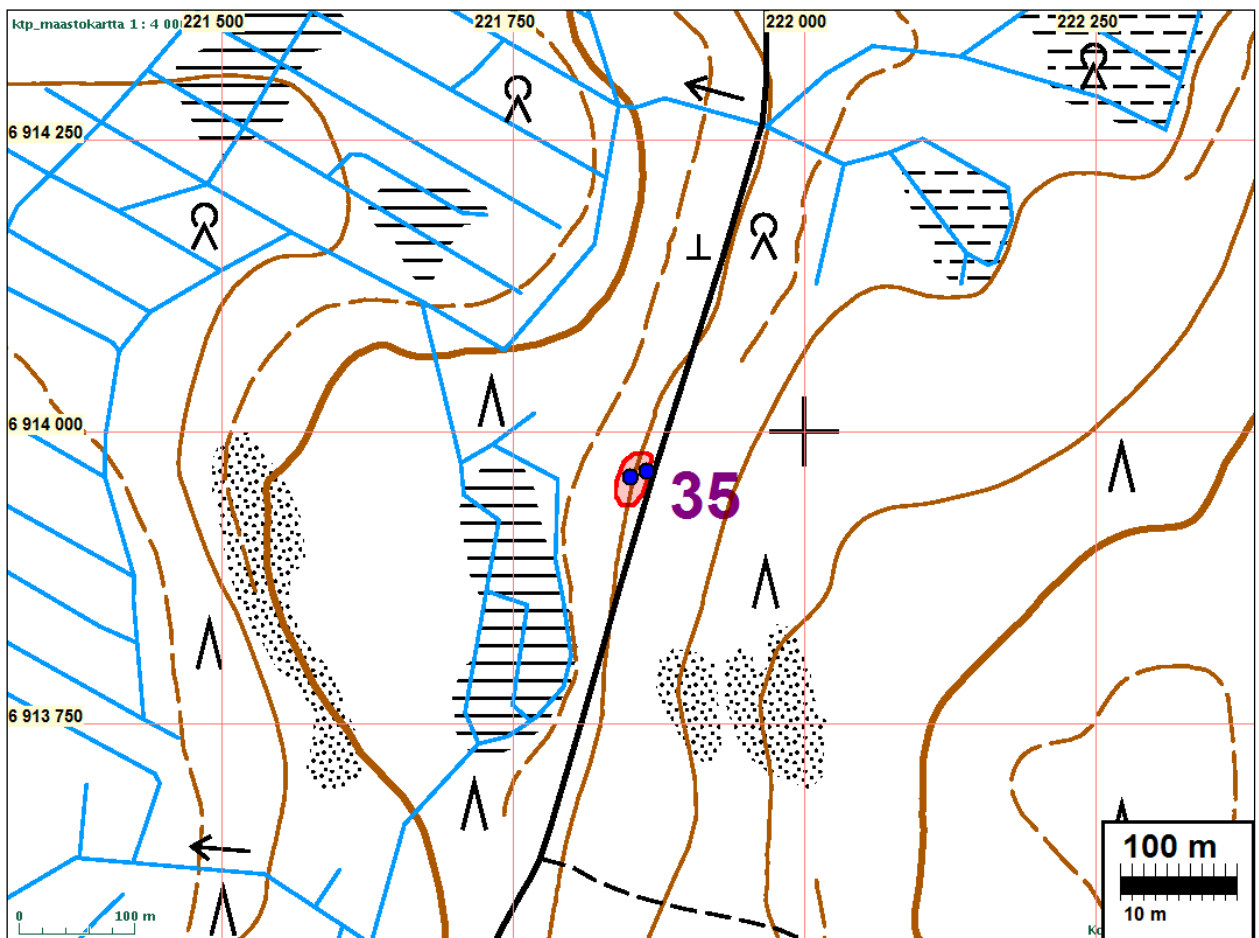
Vattendrag: 35

Undersökt

av: Jussila & Sepänmaa 2014 inventering

Läge: Platsen ligger 14,1 km österut från Kristinestads kyrka.

Noteringar: På vägens västra sida, ett tjugotal meter från vägen finns en tjärdal med en diameter på 9 m. Ca 15 nordost om tjärdalen finns en lämning av en ugn med smulor av tegel – vilket innebär att ugnen inte är särskilt gammal. Ugnens koordinater: N 6913961 E 221851.





Mosstäckt ugnsruin vid porten till en tjärdal.



Tjärdal

36 ÅBACKABERGET NE

Fornlämningsnr:

Fredningsklass: fast fornlämning

Datering: odaterad

Art: oidentifierad: grop

Koordin: N: 6918 722 E: 218 276 Z: 37 ±1 m

X: 6909 919 Y: 1529 471

P: 6921 624 I: 3218 333

Undersökt

av: Jussila & Sepänmaa 2014 inventering

Läge: Platsen ligger 10,2 km österut från Kristinestads kyrka.

Noteringar: I den östra kanten av klippan finns sandmark som fortsätter österut till en låg dal. På krönet av den sandiga sluttningen, bland smala klippor, finns en rund jordgrop med en diameter på ca 2 m och ett djup på ca en halv meter. I gropen finns ett ca 6 cm tjockt podsolfjordskikt, vilket tyder på att platsen är hundratals eller t.o.m. tusentals år gammal. I provgropar som grävts i närheten hittades inget värt att nämna.

Karta s. 13 och 29.



Låg, trattformad och rund grop på ett sandfält i den östra kanten av en kal bergsbacke.

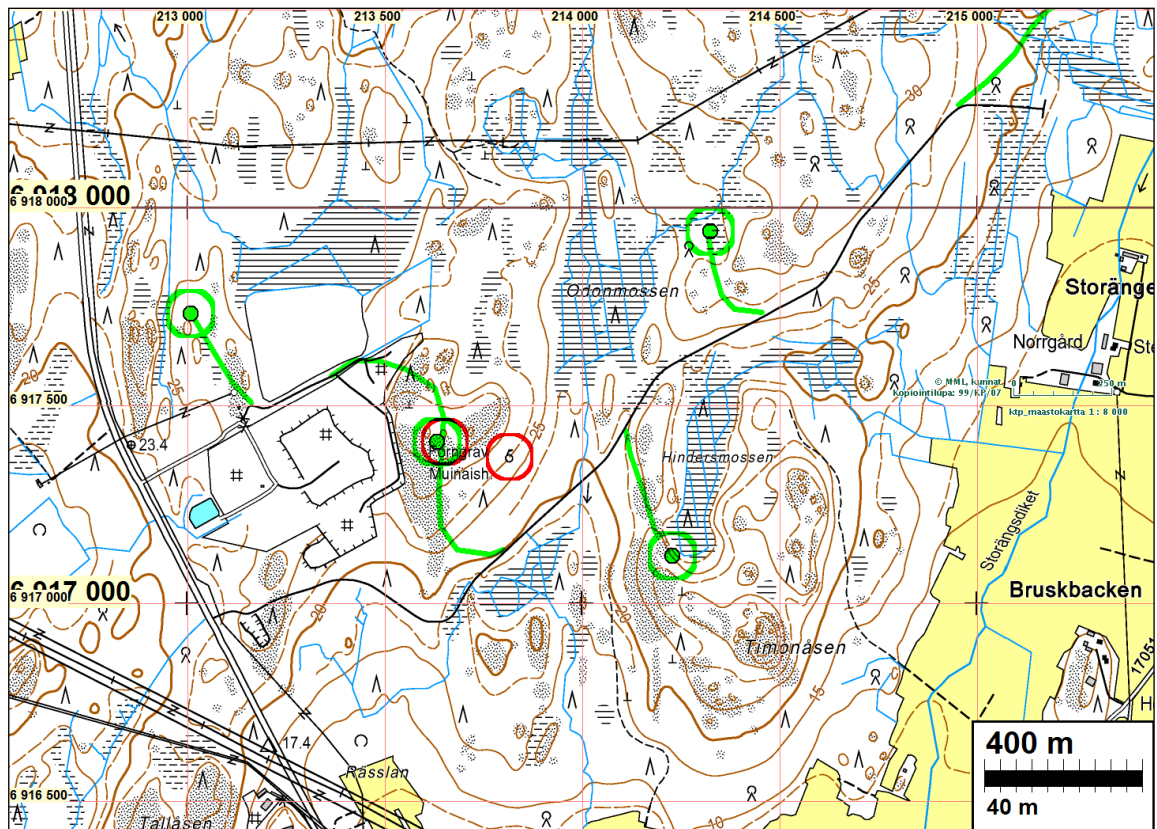


Övriga observationer

I den västra ändan av projektområdet finns två forngravar på en backe öster om ett marktäktsområde som markerats på terrängkartan. Vi kontrollerade området. Vid den västra fornlämningsmarkeringen och i dess närhet hittade vi inget som skulle tyda på ett röse. Vid den östra markeringen fanns stenar på marken. Dessa verkar vara lyfta från marktäktsgropen. Stenfältet och gropen är täckta av tät vegetation, vilket gör det svårt att gestalta objektet. Det

kan också vara frågan om en naturformation. Det är klart att det inte finns några rösen i närheten av fornlämningsmarkeringarna i fråga.

Koordinaterna för fornlämningsmarkeringen: N 6917379 E 213645 och N 6917367 E 213819.



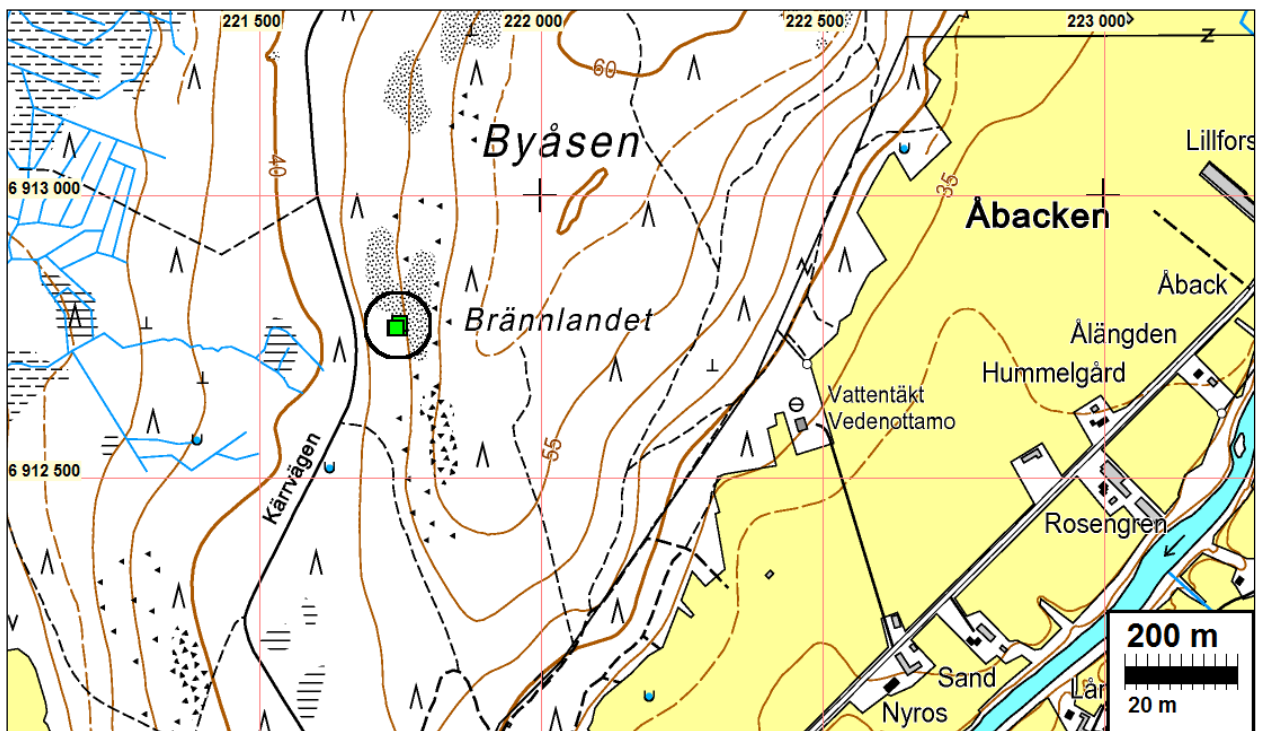
Forngravar som markerats på terrängkartan – på platsen sågs inga tecken på gravar.

Ungefär vid den sydöstra kanten av projektområdet, i den sydvästra slutningen av backen Nyäsen (Brännlandet på kartan), öster om Kärrvägen, finns åtskilliga stenläggningar i ett litet område på ett berg – i en blockmarksliknande terräng. På platsen finns en eldplats – främst frågan om en lägerplats. Stenkonstruktionerna är "rena" och är inte täckta av mossa eller lav. Det handlar tydligt om moderna konstruktioner.





Moderna stenkonstruktioner – kanske gjorda av barn.



Stenkonstruktioner inuti en cirkel, handlar inte om fornlämningar.

Bilaga: kontrollerade objekt

Hela projektområdet – undersökningsområdet – undersöktes och bedömdes i sin helhet med olika metoder. Områden som framhävts med blått på kartan undersöktes noggrannare i terrängen.

Vid tolkningen av kartan finns det skäl att beakta de nämnda punkterna. De undersökta områdena på kartan kan vara svårdefinierade beroende på vad som menas med kontrollerat område och hur det uppfattas. En blå markering på kartan är en genomsnittlig generalisering av vad man tittat noggrannare på i terrängen eftersom det inte gjorts någon systematisk dokumentering av följande i terrängen:

- hur långt man kan se (ställvis till hundratals meters avstånd, ställvis till några meters)
- vad som skymmer och stoppar sikten
- i vilka riktningar man kan se
- blickens intensitet och möjlighet vid observationstidpunkten
- platser där man stannade längre och var man bara fortsatte vidare (i huvudriktningen)
- borrhstick, provgropar, öppna platser i terrängen, vegetationstäckt terräng.

SÖDRA DELEN

