

Vastaanottaja

**Kristiinankaupungin kaupunki**

Asiakirja

**Kaavaselostus**

Päivämäärä

**9.8.2019**

# KRISTIINANKAUPUNGIN KAUPUNKI

**METSÄLÄN TUULIVOIMAPUISTON OSAYLEISKAAVAN  
OSAN TARKISTUS, ÖSTRÖMIN PERUNATUOTE**



Laatija **Jonas Lindholm, Maria Niemi, Lisa Sparf**  
Päivämäärä **9.8.2019**  
Tarkastaja **Jonas Lindholm**

Kaikki kuvat Ramboll Finland Oy, jos muuta ei ole ilmoitettu

Ramboll  
Hovioikeudenpuistikko 19 E  
65100 VAASA  
P +358 20 755 7600  
F +358 20 755 7602  
[www.ramboll.fi](http://www.ramboll.fi)

## SISÄLTÖ

<b>1.</b>	<b>PERUS- JA TUNNISTETIEDOT</b>	<b>5</b>
1.1	Tunnistetiedot	5
1.2	Kaava-alueen sijainti	5
1.3	Kaavan nimi ja tarkoitus	6
1.4	Luettelo selostuksen liiteasiakirjoista	6
1.5	Taustaselvitykset	6
<b>2.</b>	<b>TIIVISTELMÄ</b>	<b>7</b>
2.1	Kaavaprosessin vaiheet	7
2.2	Osayleiskaava	7
2.3	Osayleiskaavan toteuttaminen	7
<b>3.</b>	<b>LÄHTÖKOHDAT</b>	<b>7</b>
3.1	Selvitys suunnittelualueen oloista	7
3.1.1	Alueen yleiskuvaus	7
3.1.2	Luonnonympäristö	8
3.1.3	Rakennettu ympäristö	10
3.1.4	Maanomistus	11
3.2	Suunnittelutilanne	12
3.2.1	Kaava-aluetta koskevat suunnitelmat, päätökset ja selvitykset	12
3.2.1.1	Valtakunnalliset alueidenkäyttötavoitteet	12
3.2.1.2	Maakuntakaava 2030	12
3.2.1.2.1	Maakuntakaavan vaihekaavat	13
3.2.1.3	Maakuntakaava 2040	13
3.2.1.4	Osayleiskaava	14
3.2.1.5	Asemakaava	14
3.2.1.6	Pohjakartta	14
3.2.1.7	Rakennusjärjestys	14
3.2.1.8	Tonttijako ja tonttirajat	14
3.2.1.9	Peruskartta	15
3.2.1.10	Suojelupäätökset	15
<b>4.</b>	<b>OSAYLEISKAAVAN SUUNNITTELUN ERI VAIHEET</b>	<b>15</b>
4.1	Osayleiskaavan suunnittelun tarve	15
4.2	Suunnittelun käynnistäminen ja sitä koskevat päätökset	15
4.3	Osallistuminen ja yhteistyö	15
4.3.1	Osalliset	16
4.3.2	Vireilletulo	16
4.3.3	Osallistuminen ja vuorovaikutusmenettelyt	16
4.3.4	Viranomaisyhteistyö	16
4.4	Osayleiskaavan tavoitteet	16
<b>5.</b>	<b>OSAYLEISKAAVAN KUVAUS</b>	<b>17</b>
5.1	Kaavan rakenne	17
5.2	Mitoitus	17
5.3	Ympäristön laatua koskevien tavoitteiden toteutuminen	17
5.4	Aluevaraukset	18
5.5	Nimi	18
<b>6.</b>	<b>KAAVAN VAIKUTUKSET</b>	<b>18</b>
6.1	Vaikutukset rakennettuun ympäristöön	18

6.2	Vaikutukset luontoon ja luonnonympäristöön	19
6.3	Yhteiskuntataloudelliset vaikutukset	19
6.4	Ympäristön häiriötekijät	19
<b>7.</b>	<b>OSAYLEISKAAVAN TOTEUTUS</b>	<b>20</b>
7.1	Toteuttaminen ja ajoitus	20

# 1. PERUS- JA TUNNISTETIEDOT

## 1.1 Tunnistetiedot

Kaavoitettava alue sijaitsee Kristiinankaupungin eteläosassa. Alue on ennestään kaavoitettu osayleiskaavatasolla. Kaavoitustyö koskee osayleiskaavan osan muuttamista.

Työ toteutetaan yhteistyöhankkeena Kristiinankaupungin kaupungin, Ramboll Finland Oy:n ja Öströmin Perunatuote Oy Ab:n kesken.

### **KAAVOITTAJA:**

**Kristiinankaupunki**  
Lapväärtintie 10  
64100 Kristiinankaupunki  
Puh. (06) 221 6200  
[www.kristinestad.fi](http://www.kristinestad.fi)

**Yhteyshenkilö:**  
Tekninen johtaja  
Ari-Johan Myllyniemi  
Puh. 040 559 9229  
sähköposti: [ari-johan.myllyniemi@krs.fi](mailto:ari-johan.myllyniemi@krs.fi)

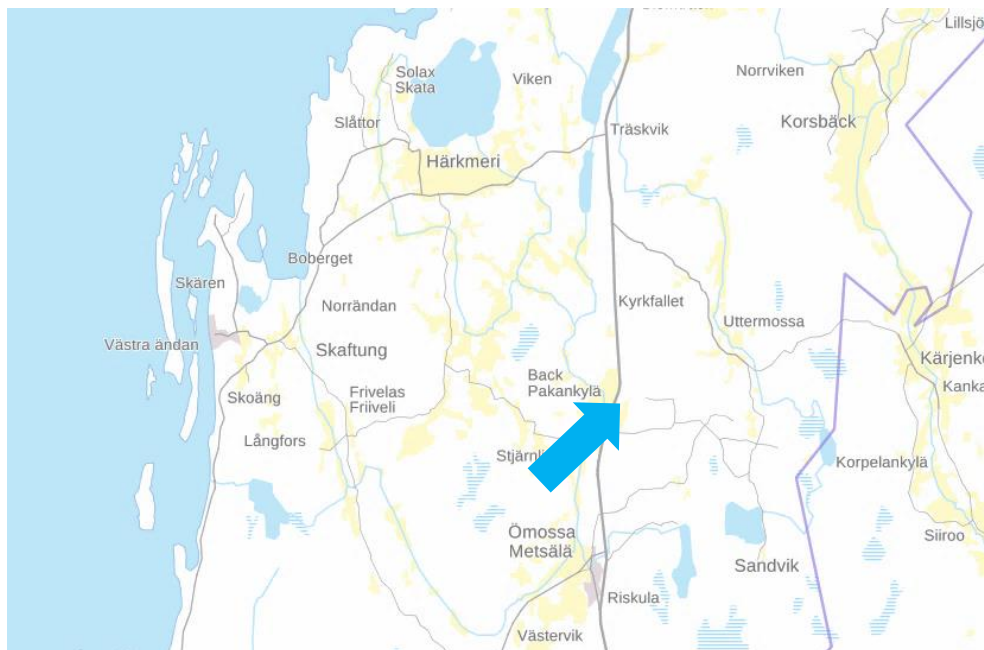
### **KAAVOITUSKONSULTTI:**

**Ramboll Finland Oy**  
Hovioikeudenpuistikko 19 E,  
65100 VAASA  
Puh. 020 755 7600  
[www.ramboll.fi](http://www.ramboll.fi)

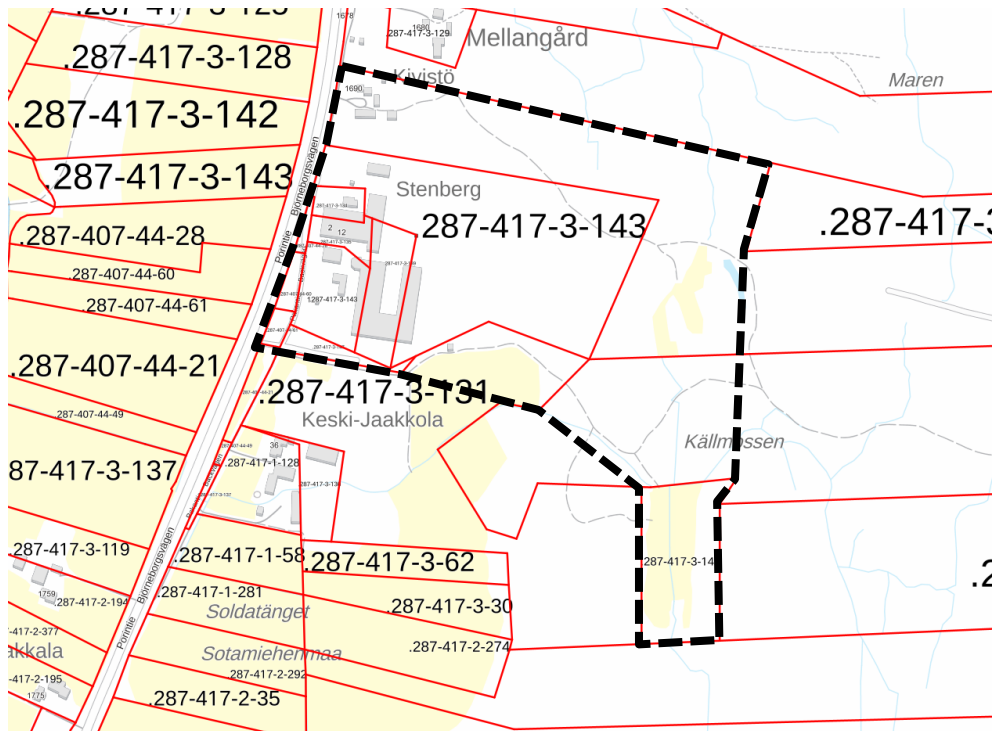
**Yhteyshenkilö:**  
Kaavan laatija, YKS-605  
Maanmittausins. AMK Jonas Lindholm  
Puh. +358 50 349 1156  
sähköposti: [jonas.lindholm@ramboll.fi](mailto:jonas.lindholm@ramboll.fi)

## 1.2 Kaava-alueen sijainti

Suunnittelualue sijaitsee Pakankylässä Porintien itäpuolella noin 20 km etelään kaupungin keskustasta. Kaavoitettavan alueen likimääräinen sijainti ja alustava rajaus on esitetty alla olevissa kuvissa.



Kuva 1. Alueen likimääräinen sijainti © Maanmittauslaitos.



Kuva 2. Suunnittelualan alustava rajaus © Maanmittauslaitos.

### 1.3 Kaavan nimi ja tarkoitus

Kaavan nimi on **METSÄLÄN TUULIVOIMAPUISTON OSAYLEISKAAVAN OSAN TARKISTUS, ÖSTRÖMIN PERUNATUOTE.**

Kaavoituksen tavoitteena on tarkistaa osayleiskaavaa Metsälän tuulivoimapuiston lähialueella. Kaavoituksen päätavoitteena on muuttaa kyseessä olevan maa-alueen käyttötarkoitus teollisuustoimintaan siten, että tarkistettu kaava myöhemmin ohjaa maankäyttöä riittävästi ja sallii nykyisen toiminnan laajentamisen ja kehittämisen.

### 1.4 Luettelo selostuksen liiteasiakirjoista

**Liitteet:** Liite 1 – Osallistumis- ja arviointisuunnitelma  
 Liite xx – Vastineet, luonnosvaihe. (lisätään myöhemmin)  
 Liite xx – Vastineet, ehdotusvaihe. (lisätään myöhemmin)

### 1.5 Taustaselvitykset

**Materiaali:** Metsälän tuulivoimapuisto, meluselvitys, Ramboll 2013.  
 Metsälän tuulivoimapuisto, välkemallinnus, Ramboll 2013.  
 Lepakkoselvitys Metsälän tuulivoimahanketta varten, BatHouse 2011.  
 Metsälän tuulivoimapuistoalueen linnustoselvitys, Ramboll 2010.  
 Metsälän tuulivoimapuisto, ympäristövaikutusten arviointiselostus, EPV/Ramboll

## 2. TIIVISTELMÄ

### 2.1 Kaavaprosessin vaiheet

19.2.2019 § 45	Kaupunginhallitus päätti käynnistää osayleiskaavan osan tarkistuksen.
27.3.–2.5.2019	Osallistumis- ja arviointisuunnitelma nähtävillä.
—.—.—.—.—	Kaavaluonnos nähtävillä.
—.—.—.—.—	Kaavaehdotus nähtävillä.
—.—.—.—.— § —	Kunnanhallitus hyväksyi osayleiskaavan.
—.—.—.—.— § —	Kunnanvaltuusto hyväksyi osayleiskaavan.

### 2.2 Osayleiskaava

Keskeisin aluevaraus osayleiskaavassa on teollisuusalue, jolla ympäristö asettaa toiminnan laadulle erityisiä vaatimuksia (TY). Muut merkinnät ja määräykset kuvataan kohdassa 6.4 – *Aluevaraukset* ja kaavakartassa.

### 2.3 Osayleiskaavan toteuttaminen

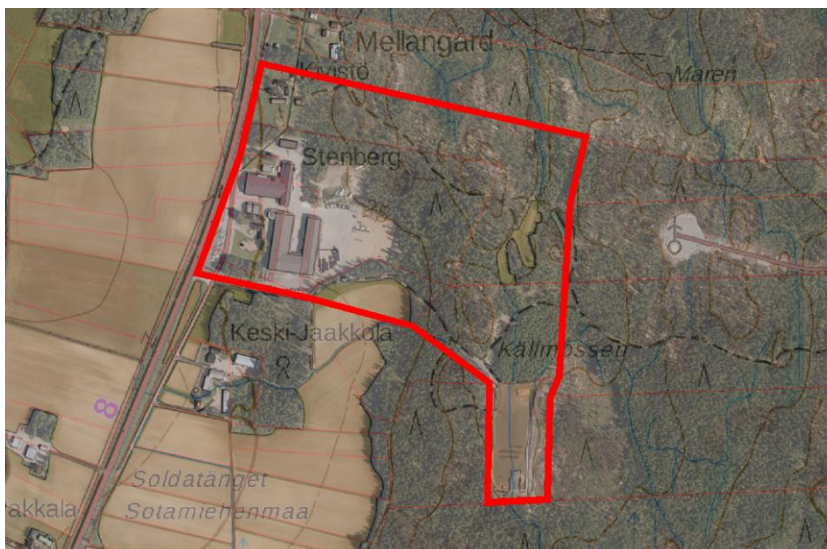
Osayleiskaavan toteuttaminen voidaan aloittaa, kun kaava on hyväksytty kunnanvaltuustossa ja se on tullut lainvoimaiseksi. Vastuu toteuttamisesta jää ensisijaisesti kaavamuutosta hakeneelle.

## 3. LÄHTÖKOHDAT

### 3.1 Selvitys suunnittelualueen oloista

#### 3.1.1 Alueen yleiskuvaus

Kaavoitettavan alueen pinta-ala on yhteensä noin 25 ha. Alue sijoittuu vilkkaasti liikennöidyn Porintien varteen Pakankylässä, jossa asutus on sijoittunut tien varteen ja aluetta ympäröivät viljelyalueet ovat jatkuvassa käytössä. Alueen itäpuolella sijaitsee Metsälän tuulivoimapuisto. Lähin voimala on n 600m lähimmästä rakennuksesta.



**Kuva 3. Maamittauslaitoksen Ilmakuva alueelta. Kuva ei enää vastaa päivän tilannetta, enemmän metsää on raivattu.**

Suunnittelualueella on tuotantotiloja ja varastointialueita toiminnan harjoittamiseen. Alueen kaakkoisosassa on kompostointikenttä. Kaavoitettavan alueen rakentamattomat osat koostuvat pelloista ja metsästä. Alueen ympäristö on melko karua ja mitä kauemmas itään päin mennään sitä enemmän, se muuttuu korkeammalla sijaitsevaksi kivikkoiseksi/kallioperäiseksi maastoksi.



**Kuva 4. Näkymä pysäköintialueelta toimistorakennuksien suuntaan, taustalla tuulivoimala ja tuotantotiloja © Ramboll Finland Oy.**



**Kuva 5. Näkymä kompostointikentän suuntaan © Ramboll Finland Oy.**

### 3.1.2 Luonnonympäristö

#### Maiseman erityispiirteet

Maisemaa vallitsevat Pakankylässä avoimet peltomaisemat, josta levittäytyvät suuremmat yhteinäiset metsäalueet. Maisema suunnittelualueelle Porintieltä on teollisuusvaltaisempaa siellä sijaitsevien tuotantolaitosten ja tuulivoimapuiston johdosta.

#### Luonnonsuojelu

Alueella tai sen välittömässä läheisyydessä ei ole luonnonsuojelualueita tai Natura 2000-alueita.

Metsälän tuulivoimapuiston osayleiskaavaa varten on laadittu luontoselvitys, jonka mukaan on löydetty useita suojelunarvoisia ja lain mukaan suojeltavia kohteita. Suunnittelualueen läheisyydessä on havaittu liito-oraville soveltuva elinympäristö. Kuitenkaan suunnittelualueelta ei löytynyt merkittäviä luontoarvoja.

*Osayleiskaavan osan tarkistusta varten on käyty keväällä 2019 maastossa tarkistamassa alueen nykytilannetta. Maastokäynnillä ei löytynyt luontoarvoja, jotka estäisivät toiminnan laajentamista.*





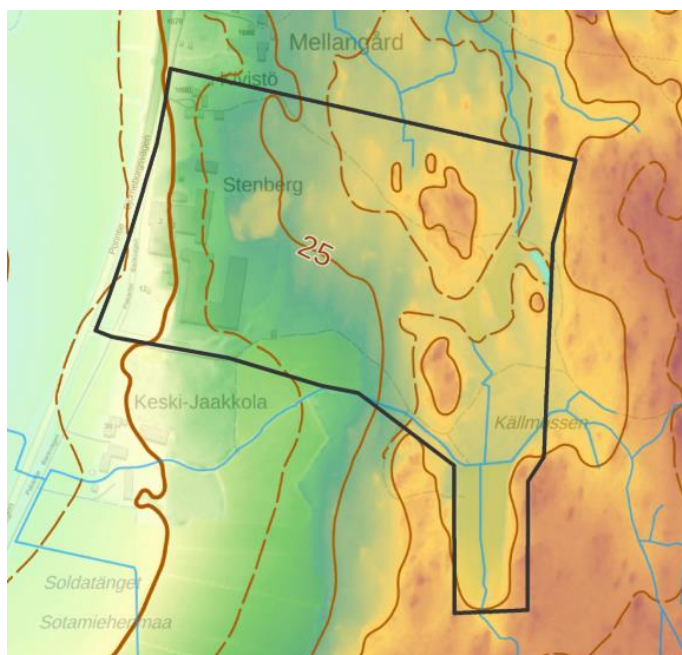
Kuva 6. Kuvaa alueelta 05/2019. Suurin osa laajennusalueesta on raivattua.

### Vesistöt ja vesitalous

Pohjavesialueita ei ole suunnittelualueella tai sen läheisyydessä.

### Korkeusolosuhteet

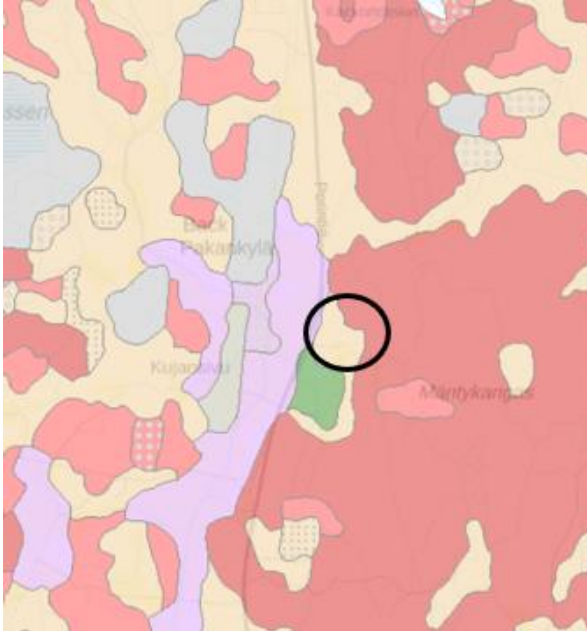
Alueen korkeusolosuhteet vaihtelevat välillä 20-30 m mpy. Alueella ei ole merkittäviä korkeuseroja. Alla olevassa kuvassa on esitetty tarkemmin korkeusolosuhteet alueella.



Kuva 7. Korkeusolosuhteet alueella © Maanmittauslaitos.

## Maaperä

Suunnittelualueen maaperä muodostuu kalliopaljastumasta (punainen) ja sekalajitteisesta maajitteesta (beige).



Kuva 8. Ote maaperäkartasta. © Geologian tutkimuskeskus, Maanmittauslaitos.

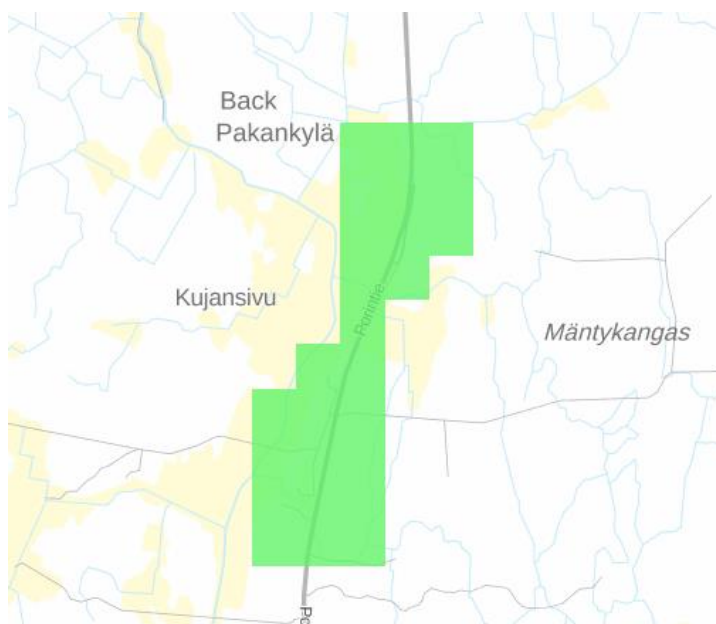
### 3.1.3 Rakennettu ympäristö

#### Asuminen ja väestörakenne

Pakankylän asutus on sijoittunut Porintien varteen. Suunnittelualueella sijaitsee omakotitaloasutusta.

#### Yhdyskuntarakenne

Suomen ympäristökeskuksen (SYKE) tietojen mukaan kaava-alue on luokiteltu kyläalueeksi.



Kuva 1. Vihreä väri osoittaa kyläalueet. © SYKE 2017

## Kaupunki-/taajamakuva

Suunnittelualue sijoittuu kylään, joka on muodostunut vilkkaan Porintien varteen. Ominaista kyläkuvalle on tien varteen sijoittunut asutus ja viljelyalueet.

## Työpaikat, elinkeinotoiminta

Suunnittelualueen elinkeinotoiminta muodostuu Öströmin Perunatuote Oy Ab:n toiminnasta sekä maa- ja metsätaloudesta.



Kuva 9. Öströmin Perunatuote Oy Ab on alueen merkittävä työllistäjä.

## Virkistys ja vapaa-ajantoiminta

Alueella ei ole rakennettuja virkistysalueita. Läheisiä metsiä voidaan käyttää virkistystarkoitukseen sekä marjojen ja sienien poimintaan.

## Liikenne

Suunnittelualueen länsipuolella sijaitsee Porintie (valtatie 8, Oulu-Turku), jonka nopeusrajoitus on 100 km/h. Porintien keskimääräinen vuorokausiliikenne vuonna 2018 on 1840 ajon./vrk. Porintieltä on kulku Pakantielle ja Öströmin tuotantoalueelle sekä tieyhteys kompostointialueelle. Alueella sijaitsee myös metsäteitä. Tänä päivänä Öströmin alueella käy päivittäin n. 50 henkilöautoa (henkilöstö, vieraat, jne.), n. 15 kuorma-/rekka-autoa ja n. 5 traktoria perävaunuilla.

## Rakennettu ympäristö ja muinaismuistot

Kaava-alueella ei ole muinaisjäännöksiä eikä maakunnallisesti tai valtakunnallisesti merkittäviä rakennettuja kulttuuriympäristöjä (RKY).

## Tekninen huolto

Alue on liitetty teknisen huollon verkkoihin.

## Ympäristönsuojelu ja ympäristöhäiriöt

Alueen ympäristön häiriötekijät muodostuvat olemassa olevista teollisuustoiminnasta, tuulivoimapiiustosta sekä Porintien liikenteestä.

### 3.1.4 Maanomistus

Suurin osa kaava-alueen kiinteistöistä on yksityisessä omistuksessa.

## 3.2 Suunnittelutilanne

### 3.2.1 Kaava-aluetta koskevat suunnitelmat, päätökset ja selvitykset

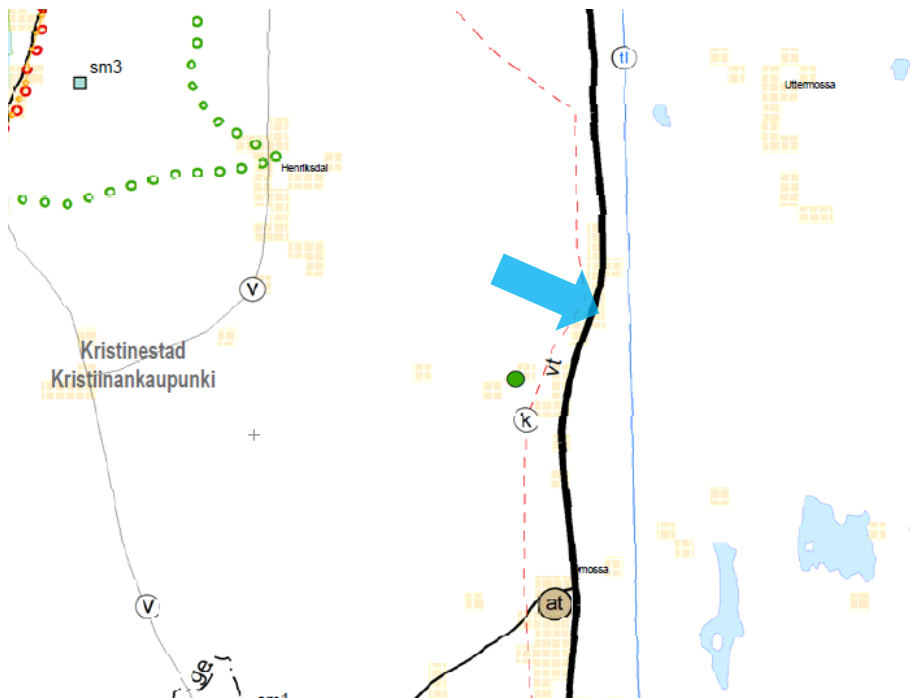
#### 3.2.1.1 Valtakunnalliset alueidenkäyttötavoitteet

Uudistetut valtakunnalliset alueidenkäyttötavoitteet tulivat voimaan 1.4.2018. Alueidenkäyttötavoitteet on ryhmitelty asiiasältönsä mukaan seuraaviksi kokonaisuuksiksi:

- Toimivat yhdyskunnat ja kestävä liikkuminen
- Tehokas liikennejärjestelmä
- Terveellinen ja turvallinen elinympäristö
- Elinvoimainen luonto- ja kulttuuriympäristö sekä luonnonvarat
- Uusiutumiskykyinen energiahuolto

#### 3.2.1.2 Maakuntakaava 2030

Pohjanmaan liitto laatii Pohjanmaan maakuntakaavan. Voimassa oleva maakuntakaava vahvistettiin ympäristöministeriössä 21.12.2010.



Kuva 10. Ote Pohjanmaan maakuntakaavasta 2030 (vahvistettu 21.12.2010). Likimääräinen sijainti osoitettu nuolella.

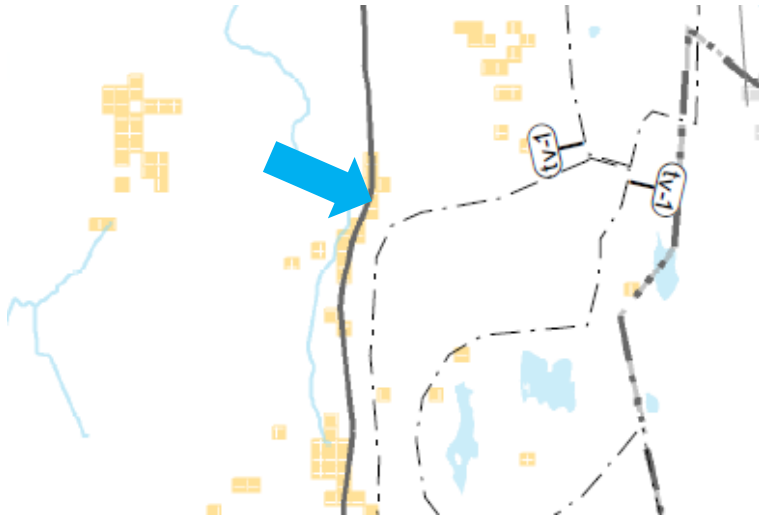
Suunnittelualueelle on osoitettu seuraavat päämerkinnät:

Merkintä	Merkinnän kuvaus, määräykset
	<b>Tietoliikenneyhteys</b>
	<b>Valtatie</b>
	<b>Rakennettu alue</b>

### 3.2.1.2.1 Maakuntakaavan vaihekaavat

Vaihekaavalla 1 ei ole vaikutusta kaavoitukseen.

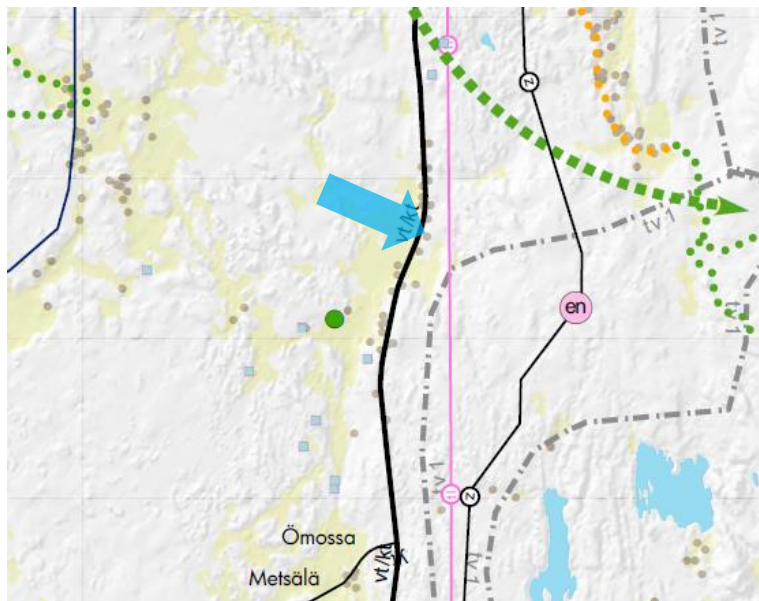
Vaihekaava 2 (Uusiutuvat energiamuodot ja niiden sijoittuminen Pohjanmaalla), sisältää seudullisesti merkittäviä tuulivoima-alueita (tv-1) kaavoitettavan alueen läheisyydessä.



Kuva 11. Ote vaihekaavasta 2, vahvistettu 14.12.2015.

### 3.2.1.3 Maakuntakaava 2040

Pohjanmaan maakuntakaavaa 2040 laaditaan parhaillaan. Kaavaluonnos oli nähtävillä 5.2-9.3.2018. Luonnoksessa ei ole esitetty sellaisia näkökohtia, joka vaikuttaisivat kaavoituksen edellytyksiin.



Kuva 12. Ote Pohjanmaan maakuntakaavan 2040 luonnoksesta. Likimääräinen sijainti osoitettu nuolella.



### 3.2.1.9 Peruskartta

Suunnittelun pohjana on käytetty Maanmittauslaitoksen ajan tasalla olevaa peruskarttaa.

### 3.2.1.10 Suojelupäätökset

Kaava-alueella ei ole suojeltuja alueita.

## 4. OSAYLEISKAAVAN SUUNNITTELUN ERI VAIHEET

### **Kaavoituksen vireilletulosta ilmoittaminen, osallistumis- ja arviointisuunnitelma**

- Kaavoituksen vireilletulosta ja julkisesta nähtävilläolosta ilmoitetaan kuulutuksilla paikallis-lehdissä, kaupungin ilmoitustaululla ja internetsivulla.
- Osallistumis- ja arviointisuunnitelmasta on mahdollisuus antaa kirjallisia ja suullisia mielipiteitä kuulutuksen mukaisesti.
- Lausuntopyynnöt hallintokunnilta ja viranomaisilta.

### **Kaavaluonnoksen laadinta**

- Kaavaluonnos julkisesti nähtävillä 30 päivän ajan kaupungintalolla virka-aikana sekä kaupungin internetsivulla ([www.krs.fi](http://www.krs.fi)).
- Kaavaluonnoksen nähtävilläolon ajan on mahdollisuus antaa kirjallisia ja suullisia mielipiteitä kuulutuksen mukaisesti.
- Lausuntopyynnöt hallintokunnilta ja viranomaisilta.

### **Kaavaehdotuksen laatiminen**

- Kaavaehdotus julkisesti nähtävillä 30 päivän ajan kaupungintalolla virka-aikana sekä kaupungin internetsivulla ([www.krs.fi](http://www.krs.fi)).
- Kaavaehdotuksen nähtävilläolon ajan on mahdollisuus antaa kirjallisia muistutuksia kuulutuksen mukaisesti.
- Lausuntopyynnöt hallintokunnilta ja viranomaisilta.

### **Hyväksyminen**

- Hyväksyminen hallituksessa ja valtuustossa. Ilmoitus kaavan hyväksymisestä MRL 67 §:n ja MRA 94 §:n mukaisesti.

### 4.1 Osayleiskaavan suunnittelun tarve

Kaavan tarkistus on tullut tarpeelliseksi, kun kaava ei enää ole ajantasainen. Tavoitteena on, että osayleiskaavassa osoitetaan alueita teollisuustoiminnalle, jolla mahdollistetaan yritystoiminnan laajeneminen ja kehittäminen vastaamaan nykyisiin vaatimuksiin.

### 4.2 Suunnittelun käynnistäminen ja sitä koskevat päätökset

Kaupunginhallitus päätti 19.2.2018 § 45 että Metsälän osayleiskaavan osan tarkistus käynnistetään ja että hakija vastaa kustannuksista.

### 4.3 Osallistuminen ja yhteistyö

Osallisia ovat maanomistajat ja ne, joiden asumiseen, työntekoon tai muihin oloihin kaava saattaa huomattavasti vaikuttaa. Lisäksi osallisia ovat viranomaiset ja yhteisöt, joiden toimialaa suunnittelussa käsitellään.

Osallisilla on mahdollisuus osallistua kaavan valmisteluun, arvioida kaavoituksen vaikutuksia ja ilmaista mielipiteensä asiasta kirjallisesti tai suullisesti.

Suunnitteluun osallisiksi on määritelty seuraavat (MRA 20 §:n mukaisesti):

#### 4.3.1 Osalliset

##### **Viranomaiset ja yhdistykset, joiden toimialaa suunnittelussa käsitellään, mm:**

- KRISTIINANKAUPUNGIN ERI HALLINTO- JA LUOTTAMUSTOIMET – PL 13, 64101 KRISTII-NANKAUPUNKI
- ELY-KESKUS (Elinkeino-, liikenne- ja ympäristökeskus) – PL 262, 65101 VAASA
- POHJANMAAN LIITTO – PL 174, 65101 VAASA
- LÄNSIRANNIKON YMPÄRISTÖYKSIKKÖ – Keskustie 4, 65610 MUSTASAARI

##### **Kaikki ne, joiden asumiseen, työntekoon tai muihin oloihin kaava saattaa huomattavasti vaikuttaa:**

- Suunnittelualueen ja sen vaikutusalueen käyttäjät, haltijat, maanomistajat ja asukkaat.
- Yritykset, yhdistykset ja yhteisöt, joiden toimialaan tai sidosryhmiin kaavamuuoksella voi olla vaikutuksia.

#### 4.3.2 Vireilletulo

Kaavoitus tuli vireille 22.3.2019.

#### 4.3.3 Osallistuminen ja vuorovaikutusmenettelyt

- Osallistumis- ja arviointisuunnitelma oli nähtävillä 27.3-2.5.2019 välisenä aikana. Samalla on lähetetty lausuntopyynnöt niille viranomaisille ja yhteisöille, joiden toimialaa suunnittelu koskee. Aineistosta saatiin 3 viranomaislausuntoa.

Lausuntoja saatiin Länsirannikon ympäristöyksiköltä, ELY-keskukselta ja Pohjanmaan liitolta. Palaute sisälsi kommentteja mahdollisista luontoarvoista, joita tulisi tutkia, mahdollisia tutkimustarpeita ja rajoituksia, jotka voivat ilmetä läheisyydestä olemassa olevaan tuulivoimapuistoon ja muita huomioitavia kaavoitukseen liittyviä näkökohtia, sekä kommentteja maakuntakaavan varauksiin liittyen.

- Osallistumis- ja arviointisuunnitelma, kaavaluonnos ja kaavaselostus olivat nähtävillä 27.3-2.5.2019 välisenä aikana. Samalla on lähetetty lausuntopyynnöt luonnoksesta niille viranomaisille ja yhteisöille, joiden toimialaa suunnittelu koskee. Kaavaluonnoksesta saatiin 3 viranomaislausuntoa.

##### ***Liite XX. Kooste luonnosvaiheen palautteesta (lisätään myöhemmin).***

- Kaavaehdotus ja kaavaselostus olivat nähtävillä \_\_.\_\_.2019 MRL 6 §:n mukaisesti. Lausuntopyyntö on lähetetty MRA 19 §:n ja 20 §:n mukaisesti viranomaisille ja yhteisöille, joita asia koskee. Kaavaehdotuksesta saatiin \_\_ viranomaislausuntoa ja \_\_ muistutusta.

##### ***Liite XX. Kooste ehdotusvaiheen palautteesta (lisätään myöhemmin).***

#### 4.3.4 Viranomaisyhteistyö

Viranomaisneuvotteluja järjestetään tarpeen mukaan kaavaprosessin aikana. Asianomaisilta viranomaisilta pyydetään lausunnot kaavoituksen nähtävilläolovaiheissa.

#### 4.4 Osayleiskaavan tavoitteet

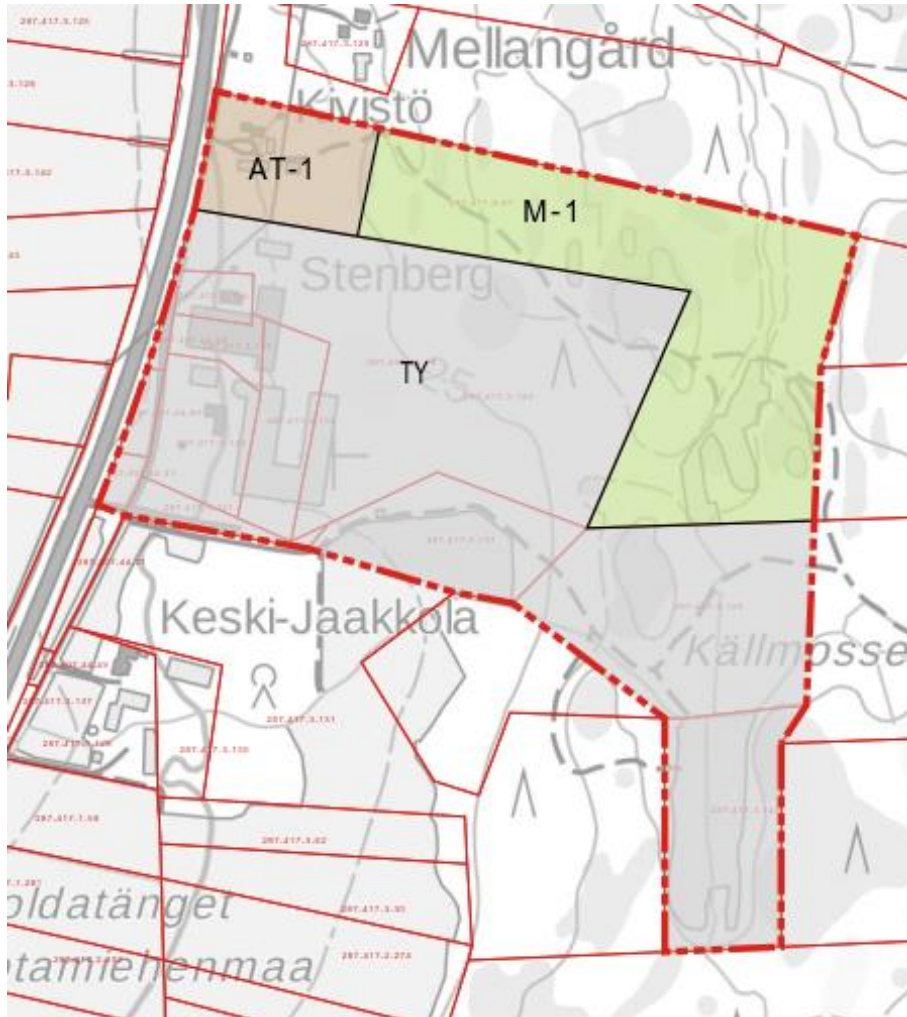
Kaavoituksen päätavoitteena on päivittää nykyistä osayleiskaavaa, jotta sallittaisiin nykyisen teollisuustoiminnan laajentamista.



## 5. OSAYLEISKAAVAN KUVAUS

### 5.1 Kaavan rakenne

Osayleiskaava perustuu edelleen aiemman osayleiskaavan rakenteeseen, muutos koskee osaa joka sallii olemassa olevan teollisuustoiminnan laajentamista. Luontoarvoja ei sijaitse alueella.



Kuva 14. Ote kaavaluonnoksesta 8.9.2019.

### 5.2 Mitoitus

AT-1 alueen rakennusoikeudet ja määräykset ovat voimassa olevan osayleiskaavan mukaisia. Kaavaluonnoksessa TY-alueen rakennusoikeus on osoitettu tehokkuusluvulla 0.15, jonka mukaan rakentaminen tulisi toteuttaa asemakaavan mukaisesti. Rakennusoikeus sallii tuotantotiloille noin kaksinkertaisen kerros-pinta-alan nykyiseen verrattuna.

### 5.3 Ympäristön laatua koskevien tavoitteiden toteutuminen

Toimintaa voidaan kehittää alueella ilman että ympäristöön kohdistuu kohtuuttomia vaikutuksia. Toiminta on sopivaa alueella ja ei vaikuta luontoarvoihin.

## 5.4 Aluevaraukset

Kaavassa on esitetty seuraavat aluevaraukset:

<b>AT-1</b>	Kyläalue.
<b>TY</b>	Teollisuusalue, jolla ympäristö asettaa toiminnan laadulle erityisiä vaatimuksia.
<b>M-1</b>	Maa- ja metsätalousvaltainen alue.

Tarkemmat määräykset ja muut merkinnät, katso kaavakarttaa.

## 5.5 Nimi

Kaavan nimi on **METSÄLÄN TUULIVOIMAPUISTON OSAYLEISKAAVAN OSAN TARKISTUS, ÖSTRÖMIN PERUNATUOTE**. Osayleiskaavassa ei esitetä uusia nimiä.

# 6. KAAVAN VAIKUTUKSET

## 6.1 Vaikutukset rakennettuun ympäristöön

### Asuminen ja väestörakenne

Määräyksiensä mukaan, jotka sääntelevät TY-alueella sallitun toiminnan tyyppiä, kielteisiä seurauksia ei odoteta lähialueen asutukselle. Osayleiskaavamuutoksen myötä ei muodostu uutta kiinteää asutusta.

### Taajama-/kyläkuva

Toiminnan muodon muutos ei vaikuta alueen kuvaan.

### Palvelut

Kaava ei vaikuta palveluihin, seurauksia ei synny.

### Työpaikat, elinkeinotoiminta

AT-1 alueella saa voimassa olevan kaavan määräyksiensä mukaan perustaa tiloja liiketoiminnalle, tämä antaa esim. pienemmille yksityisyrityksille mahdollisuuksia omien työpaikkojen luomiseen.

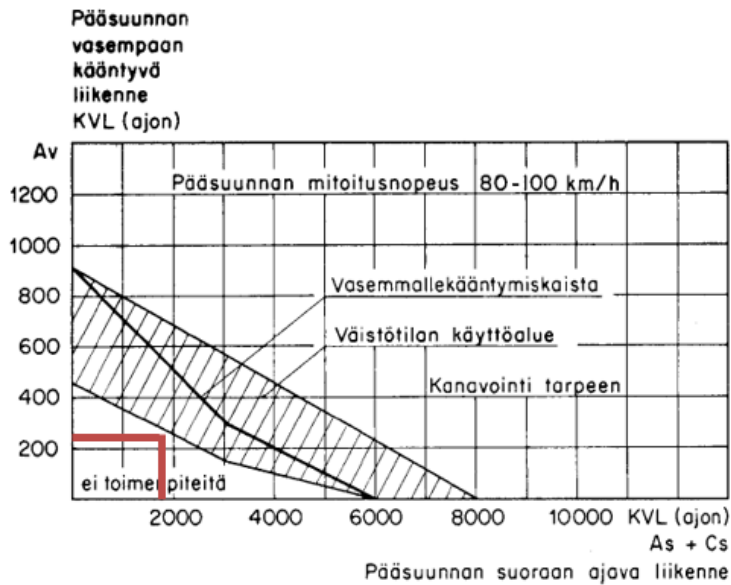
TY-alueella annetaan laajennettuja mahdollisuuksia työpaikkojen luomiseen, jolla on suoria positiivisia seurauksia mm. työllisyyteen ja kaupungin talouteen.

### Virkistys ja vapaa-ajan toiminta

Virkistysmahdollisuudet alueella eivät periaatteessa muutu kaavan seurauksena, lähellä olevat metsäalueet voidaan tulevaisuudessa hyödyntää virkistystarkoituksessa. Mahdolliset käyttörajoitukset kaava-alueen itäpuolella, jotka perustuvat Ömossan tuulivoimapuiston toteutukseen, tulisi tapahtua toiminnanharjoittajan ohjeiden mukaisesti.

### Liikenne

Kaava tuo mukanaan liikennemäärien kasvua, kun kuljetusliikenne lisääntyy. Valtatien 8 nykyisen liikennemäärän perusteella ja kaavoitetusta kerrosalasta aiheutuvan liikennemäärien kasvun huomioiden, ongelmia ei kuitenkaan ole odotettavissa Valtatien 8 risteysalueella.



Kuva 15. Ote oppaasta "Tasoliittymät" (Tiehallinto).

Nykyinen liikennemäärä Valtatiellä 8 on n. 1800 ajon. /vrk ja teollisuusalueelta tulee n. 70 ajon./vrk. Vaikka liikenne tuplaantuisi toiminnan laajentamisen seurauksena, muutoksia olemassa olevaan tieverkkoon ei tarvita. Tämä on analysoitu ohjeistuksen "Tasoliittymät" perusteella (kanavoinnin tarve ja tarve vasemmalle kääntyvien kaistalle). Merkittäviä vaikutuksia ei synny.

#### Rakennettu kulttuuriympäristö ja muinaismuistot

Kaavalla ei ole merkittäviä vaikutuksia kulttuuriympäristöön, arvokkaita alueita tai muinaisjäänöksiä ei sijaitse alueella. Alue on suurilta osin jo toteutettu ja metsä hakattu.

#### Tekninen huolto

Alue on ennestään kytketty olemassa olevaan viemärijärjestelmään ja vesijohtoverkkoon, jolloin näitä voidaan hyödyntää ja tarpeen mukaan parantaa toiminnan laajentumisen yhteydessä. Merkittäviä seurauksia ei synny.

#### Erityistoiminta

Kaava-alueella ei ole erityistoimintaa.

### 6.2 Vaikutukset luontoon ja luonnonympäristöön

Alueen luontoarvoja on tarkkailtu maastossa keväällä 2019 toiminnan sopivuuden takaamiseksi. Tarkkailu perustuu kyseessä olevan kaavan luontoselvitykseen, joka on tarkistettu tarkemmin maastossa. Luontoarvoja ei ole alueella, jolloin kielteisiä vaikutuksia ei synny.

### 6.3 Yhteiskuntataloudelliset vaikutukset

Teollisuustoiminnan laajentaminen ja työpaikkojen määrän lisääminen antaa tilaisuuden mahdollisille uusille asukkaille. Tämä vuorostaan antaa mahdollisuuden veronmaksajien määrään nousuun, jolla on myönteinen vaikutus kunnan talouteen.

### 6.4 Ympäristön häiriötekijät

Alueen ympäristön häiriötekijät muodostuvat alueen teollisuustoiminnasta, tuulivoimapuistosta ja Porintiestä. Teollisuustoiminnan laajeneminen voi lisätä teollisuudesta aiheutuvaa melua. Melun sijoittuminen jo olemassa olevaan teollisuusympäristöön vähentää melun kokemisen häiritse-

vyyttä. Kaavan määräykset ohjaavat toimintaa niin, että merkittäviä vaikutuksia ei synny suunnitellun toiminnan seurauksena. Ympäristöministeriön ohjearvot melulle tulisi huomioida jatkossa kaavoituksessa. Ympäristöministeriön mukaiset melun ohjearvot on otettava huomioon jatkosuunnittelussa.

## **7. OSAYLEISKAAVAN TOTEUTUS**

### **7.1 Toteuttaminen ja ajoitus**

Tavoitteena on, että kaavatarkistus voidaan hyväksyä vuoden 2019 aikana. Osayleiskaavan osan vahvistamisen jälkeen vastuu alueen toteuttamisesta jää pääasiassa maanomistajille.