

KRISTINESTADS HÖGSTADIESKOLA 2019-2020



Innehållsförteckning

Förord	2
Personal & kontaktuppgifter	3
Undervisningspersonal och ämnen & Skolans elevgrupper	4
Skolans organisation	5
Läsårets teman	5
Lektionstider & raster, aktivitetspasset, Skolans officiella kommunikationskanal Wilma	6
Arbetsordningen & matsedel	7
Elevvården & Skolhälsovården	8
Frånvaro och anhållan om frånvaro	10
Uppföljning och ingripande vid skolfrånvaro	10
Projekt: Skolan i rörelse, Konsttestarna	12
Ordningsregler & Påföljder	13
Bedömning under studierna	17
Info om betygsutgivning	18
Kriterier för uppförandevitsord	19
Info om trestegsstödet	21
Info om Prao & ansökan till andra stadiet	22
IKT-plan för åk 7-9	23

FÖRORD

Bästa elev och vårdnadshavare

Ett nytt läsår står vid dörren efter ett välförtjänt sommarlov. När skolan nu inleder sin verksamhet så har en del saker förändrats och en del saker har uppdaterats. Vi har därför valt att sammanfatta en del av skolans verksamhet i ett så kallat info-häfte, för att nå ut med informationen till hemmen.

Observera att informationen inte på något vis är komplett och heller inte omfattar skolans hela verksamhet utan detta är ett utdrag av nyheter och saker vi vill förtydliga för att de är centrala och viktiga för en fungerande skola. Så om du har frågor du inte får svar på i häftet – tveka inte att fråga!

Vi hoppas från skolans sida att vi tillsammans ska få ett innehålls- och lärorikt läsår med mycket glädje och många fina erfarenheter!

Peter Grannas
Rektor

Personal & kontaktuppgifter

Rektor

Grannas Peter

Tfn: 040 147 7025 (sms till 040 706 3634)

Lärare

Bergkulla Patricia	040 556 7521
Bergqvist Roger	050 522 1207
Bergström Pia	040 054 8890
Bernas-Otieno Marie-Helene	045 200 5392
Dahlmars Linda	040 566 6977
Engelholm Margita	040 573 9948
Granfors Ralf (vikarie fram till 30.05.2020)	040 705 4225
Kallio Simoné	040 834 4106
Lillmalls Minna	050 536 0258
Lillås Lenita	040 741 9680
Nybacka Elisabeth	040 580 4451
Ollila Juliette	040 556 8197
Smeds Ingvar	040 743 3055
Swed-Roddiss Marina	050 563 6508
Teir Gunilla	050 336 1211
Teirfolk Ann-Catrin	040 513 5084
Utfolk Ann-Louise	040 741 3682
Österback-Ragnäs Carina	040 546 2868
Östman Peter	040 086 1810

Skolgångsbiträden

Grönvik Jeanette	040 538 5307
Hammarberg Nina	040 566 2369

Skolcoach

Stenback Nathali	046 922 5145
------------------	--------------

Skolhälsovården

Norrgård Eva / skolhälsovårdare	040 545 0337
Rounikko Susanne / skolkurator	040 355 8803
Grönvik Charlotte / skolläkare	06 2218 411 (växel)

Skolsekreterare

Ahlkulla Ann-Marie	040 147 7047
--------------------	--------------

Vaktmästare

Lillbäck Peter	040 511 4505
----------------	--------------

Skolköket

Sjölund-Grannas Gunilla / husmor	040 358 3633
Aronija Laila	
Järvistö Christina	

Lokalvårdare

Dahlroos Else-Maj

E:post till samtliga: fornamn.efternamn@krs.fi

UNDERVISNINGSPERSONAL OCH ÄMNERN LÄSÅRET 2019-2020

<u>Högstadiet:</u>	åk 7	åk 8	åk 9
Modersmål:	Simoné	Elisabeth	Elisabeth
Finska:	Simoné, Pia	Pia, Simoné, Minna	Simoné, Pia
Engelska:	Anki	Anki	Anki
Matematik:	Ann-Louise	Mia	A-L, Mia
Biologi:	Linda	Linda	Linda, Patricia
Geografi:	Peter Ö	Peter Ö	Peter Ö
Fysik:	Mia	Ingvar, Mia	Ingvar
Kemi:	Linda	Mia	Linda
Hälsokunskap:	Patricia	Patricia	Pia
Religion:	Gunilla	Gunilla	Gunilla
Historia:	Margita	Margita	
Samhällslära:		Margita	Margita
Gymnastik:	Pia, Patricia	Pia, Patricia	Pia, Patricia
Bildkonst:	Ann-Louise	Ann-Louise	Ann-Louise
Musik:	Roger	Roger	
Huslig ekonomi	Juliette	Juliette	Juliette
Slöjd:	Ann-Louise, Peter	Peter	Peter
Tyska:		Carina	Carina
Franska:		Anki	
Företagsamhet:			Margita
Elevhandledning:	Lenita	Lenita	Lenita

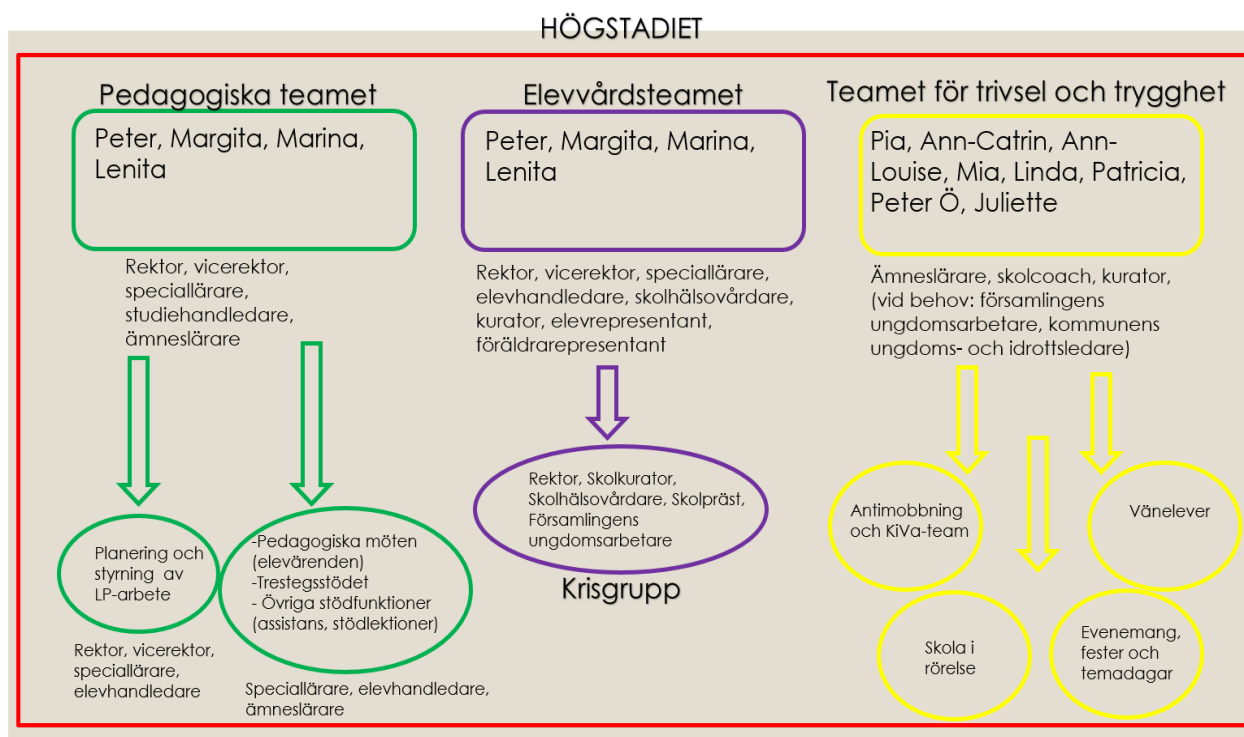
Skolans elevgrupper

7a	14st
7b	13st
8a	17st
8b	18st
9a	13st
9b	12st

Skolans organisation

Skolans verksamhet planeras och genomförs vid sidan av ordinarie undervisning av tre centrala team. Alla team ansvarar vardera för ett större verksamhetsområde. Förutom nedan nämnda team kan också tillfälliga team eller arbetsgrupper tillsättas.

Kristinestads högstadieskolas centrala organ:



Läsårets teman

Under läsåret 2019 - 2020 betonas tre olika teman i skolans verksamhet: tolerans, välmående och läsning. Dessa teman integreras i skolans verksamhet i form av temadagar, ämnesöverskridande projekt och enskilda lektioner.

Lektionstider, raster och aktivitetspasset

Lektion 1	8.45 – 9.30
Rast	9.30 – 9.35
Lektion 2	9.35 – 10.20
Rast	10.20 - 10.30
Lektion 3	10.30 – 11.15
Matrast	11.15 – 11.45
Lektion 4	11.45 – 12.30
Aktivitetspass + rast	12.30 – 13.15
Lektion 5	13.15 – 14.00
Rast	14.00 – 14.05
Lektion 6	14.05 – 14.50

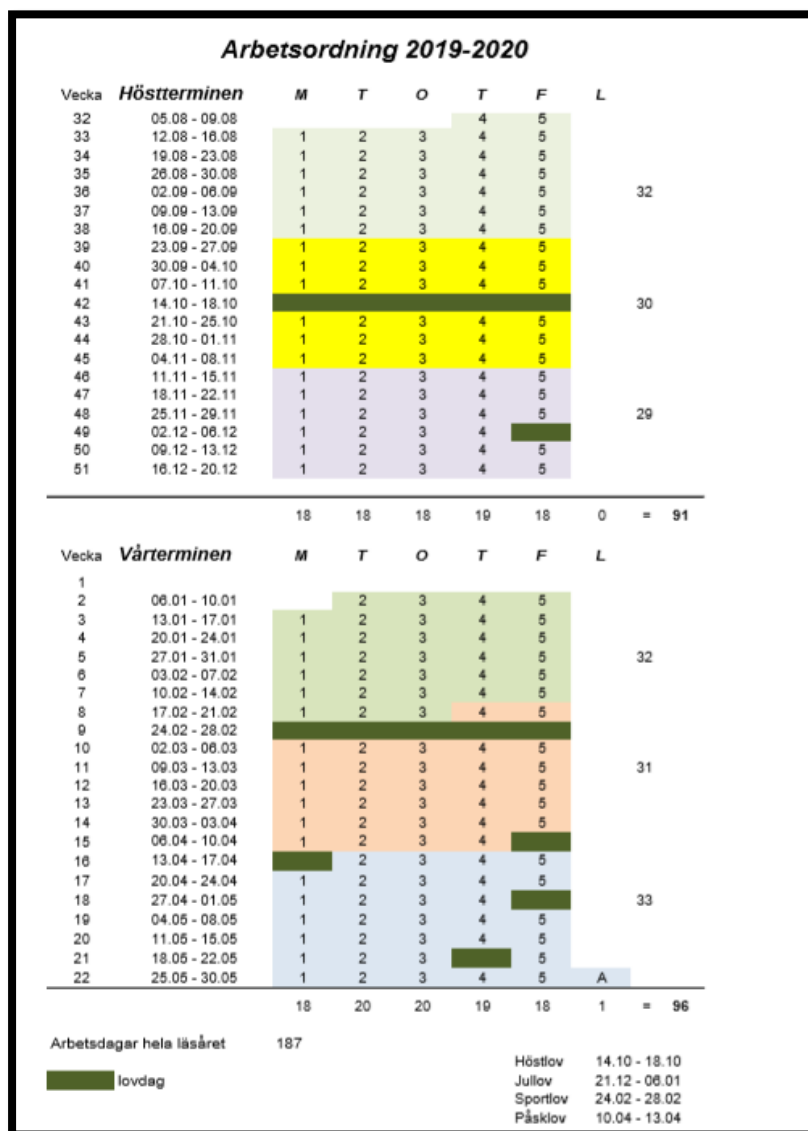
Aktivitetspasset

Aktivitetspasset är satsning på rörelseaktiva elever. Vi vill främja fysisk och psykisk hälsa genom att aktivera våra elever under skoltid. Aktivitetspasset är ca 35 min långt och alla elever kan själva välja en aktivitet som man vill delta i. Normalt erbjuds fyra olika aktiviteter per aktivitetspass. Aktivitetspassen dras av andra elever, så kallade aktivitetsledare, som alla fått skolning. Vid varje aktivitet finns även en övervakande lärare som vid behov hjälper aktivitetsledaren.

Skolans officiella kommunikationskanal Wilma

Allmän information som skolans sänder ut till vårdnadshavare sker i första hand via den elektroniska plattformen Wilma. Wilma ger vårdnadshavarna möjlighet att följa med elevens studieprestationer och frånvaro. Dessutom är elevens schema tillgängligt. Med hjälp av Wilmas meddelandefunktion kan hemmen och skolans personal kontakta varandra. I brådskande fall bör dock kontakten alltid ske i form av telefonsamtal.

Arbetsordningen & matsedel



Matsedel för svenskspråkiga skolorna i Kristinestad

	vecka	vecka	vecka	vecka	vecka	vecka	vecka
	33 - 40 - 47 - 3 - 10 - 17	34 - 41 - 48 - 4 - 11 - 18	35 - 42 - 49 - 5 - 12 - 19	36 - 43 - 50 - 6 - 13 - 20	37 - 44 - 51 - 7 - 14 - 21	38 - 45 - 1 - 8 - 15 - 22	39 - 46 - 2 - 9 - 16
Må	Korvrätt, potatis, sallad	Thairätt	Ugnskorv eller knäckkorv, potatismos, sallad	Makaronilåda, sallad	Korvsoppa, ost	Spaghetti, köttfärssås, sallad	Broilerbullar
Ti	Kycklingsås, pasta, sallad	Köttbullar, potatis, sås, sallad, lingon	Köttfärssås, sallad	Fisk i ugn, potatis, sallad	Köttfärsbiff, potatis, sallad	Fiskrätt, potatis, sallad	Korvsås, potatis, sallad
Ons	Köttsoppa, mjukt bröd, ost	Kökets dag	Leverbiff/spenatplättar, lingon, potatis, sallad	Broilersoppa/ Chicken chilisoppa, semlor	Fiskpinnar, sås, potatis, sallad	Vegerätt, potatis, sallad	Fisksoppa, mjukt bröd, ost
To	Fiskschnitzel, potatis, sås, sallad	Pytt i panna, sallad	Broilerrestelse sallad	Köttsås, potatis, sallad	Potatismos-låda, sallad	Årtsoppa, ost	Mexikansk rätt
Fr	Gröt, pålägg	Köttfärsrätt, sallad	Fiskrätt, potatis, sallad	Gröt, bär, ost, skinka eller korv	Hönsfrikassé, potatis, ris, sallad	Kökets dag	Kebab rätt

Elevvård

Kristinestads högstadieskola stöder elevernas hälsa genom såväl förebyggande åtgärder som direkta åtgärder. De förebyggande åtgärderna planeras och genomförs av skolans elevvårdsgrupp. Skolan följer en uppdaterad elevhälsoplan och en så kallad årsklocka. Elevvårdsgruppen sammanträder en gång per månad och i övriga fall då behov uppstår.

Elevvårdsgruppen består av:

- Rektor
- Vice rektor
- Speciallärare
- Studiehandedare
- Skolhälsovårdare
- Skolkurator
- Elev- och föräldrarepresentant vid några möten per år

Sektorövergripande expertgrupp

Då det bland personalen på skolan finns oro för en elev eller för en grupp elever kan en sektorövergripande expertgrupp bildas. Ärendet kan gälla t.ex. utredning av stödbehov och hur elevhälsotjänster ska ordnas för en viss elev. Gruppen samlas som stöd för eleven när det behövs experter från olika sektorer. Medlemmar kan också bytas ut i takt med att ärendet framskrider. Experter får utnämnas till medlemmar i gruppen bara med samtycke av eleven eller, om han eller hon inte har förutsättningar att bedöma betydelsen av sitt samtycke, med samtycke av vårdnadshavaren.

Krisgrupp

Vid skolan finns också en krisgrupp som fastslås av elevvårdsgruppen för ett år åt gången vid elevvårdsgruppens första möte för läsåret. Krisgruppen sammanträder i fall då elever eller personal drabbas av kriser som exempelvis allvarliga olycksfall eller dödsfall.

Lsåret 2019-2020 består krisgruppen av följande personer:

- Rektor
- Vice rektor
- Skolhälsovårdare
- Skolkurator
- Skolpräst Gunilla Teir
- Församlingens ungdomsarbetare

Skolhälsovård

Skolhälsovårdare: Skolhälsovårdare Eva Norrgård (tfn 0405450337) är på skolan tisdagar kl. 8.30 - 15. Eleverna kommer årligen på hälsoundersökning, åk 7 och 8 under höstterminen och åk 9 under vårterminen. Eleverna kan alltid komma till mottagningen utan tidsbeställning i ärenden som berör hälsa och sjukdom.

Skolläkare: Skolläkare Charlotte Grönvik sköter såväl elevernas hälsoundersökningar(åk 8) som deras sjukvård. Hälsoundersökningarna görs på skolan, sjukvården sköts på hälsocentralen, tidsbeställning via skolhälsovården. I akuta sjukdomsfall kan föräldrarna kontakta läkarjouren direkt, tfn 062218600

Psykologtjänster: Psykologtjänsterna är en del av kommunens basservice. Psykologen gör psykologiska utredningar (utvecklingsnivå, inlärningssvårigheter, skolmogenhet, känslomässiga svårigheter), kortvarig terapi och samarbetar mångsidigt med föräldrarna, skolans och dagvårdens samt socialvårdens personal. En elev eller familj kan söka sig till psykologens tjänster via kuratorn, hälsovårdaren eller genom att ta kontakt personligen.

Skolkurator: Skolkuratorn kan stödja dig om du stöter på svårigheter i skolan eller livet i övrigt. Du kan kontakta skolkuratorn om du har något du funderar på och som du skulle vilja tala med en vuxen om. Skolkuratorn har tystnadsplikt. Skolkuratorn kan ge dig råd och vägledning i många olika frågor t.ex. funderingar kring skolarbetet eller i skolan (skolkamraterna, svårt att komma till skolan, svårt att koncentrera dig), funderingar om fritiden (med kompisar eller på fritidsintressen), funderingar kring hemmet (bråk, missbruk, mentala problem), du funderar på egna saker (känner dig blyg, osäker, har dåligt självförtroende, känner dig ensam, är utsatt för mobbning, känner dig trött och nere). Till skolkuratorn kan du komma med alla dina funderingar. Redan att ta tag i saker och prata om dem med någon kan hjälpa dig att må bättre och klara upp egna tankar. Skolkuratorn kan erbjuda en utomstående synvinkel på din situation. Vid behov kan vi tillsammans söka hjälp från andra ställen så du får det stöd du behöver.

Skolkurator kan nås på högstadiet och gymnasiet måndagar och onsdagar mellan 9-14 och andra tider enligt överenskommelse. Skolkuratorn kan kontaktas via tfn 0403558803 eller via wilma eller e-post: susanne.rounikko@krs.fi

Övriga stödtjänster

Skolcoach: En skolcoach arbetar i skolan för att stödja ungdomarnas sociala välbefinnande. Skolcoachens uppgift är att fungera som stödperson för eleverna, en vuxen som eleverna kan prata med och som har tid att lyssna. En lättillgänglig person som eleverna när som helst kan ta kontakt med. Målsättningen är att skapa trygghet för ungdomarna. Sänka tröskeln att be om hjälp. Kunna ingripa i tid och se till att eleverna får den hjälp de behöver och kommer på rätt väg. Skolcoachen kan arbeta en enskild elev, med flera enskilda elever eller som extra resurs i klassrum samt leda målinriktad klubbverksamhet. Till uppgifterna hör att stödja ungdomarnas sociala välbefinnande. Förebyggande arbete och tidigt ingripande. Elevvårdsarbete, arbete som ökar samhörighet och främjar delaktighet.

Läsåret 2019-2020 fungerar Nathali Stenback som skolcoach i vår skola. Hon finns på plats varje dag klockan 9.00-15.00. Skolcoachen kan kontaktas via telefon: 046 922 5145

Frånvaro och anhållan om frånvaro

När en elev av olika skäl är tvungen att vara bort från skolan så antecknar vårdnadshavarna frånvaron i Wilma. När det gäller planerad frånvaro skall eleven på förhand hämta en frånvaroblankett där uppgifter om läxor och prov skrivs in av lärare. Eleven ansvarar för att alla lärare som berörs tillfrågas. Blanketten undertecknas av vårdnadshavare och av antingen klassföreståndare, rektor eller bildningsdirektören, beroende på frånvarons längd.

Frånvaro upp till två dagar beviljas av klassföreståndaren, medan rektor beviljar frånvaro som överskrider två dagar och upp till två veckor. Om frånvaron överskrider två veckor så är det bildningsdirektören som beviljar rätt till frånvaro. Frånvaroblanketten lämnas senast in en vecka före ansökt frånvaro påbörjas.

Uppföljning och ingripande vid skolfrånvaro

Ingripande vid skolfrånvaro är en form av tidigt ingripande och förebyggande arbete inom skolans verksamhet. Uppföljning av skolfrånvaro kräver ett systematiskt arbete med överenskomna förfaringssätt som är samma i hela kommunen och gäller alla skolor. Praxisen kring skolfrånvaro bör vara en uttalad arbetsform inom personalen och som även informeras om till elever och föräldrar, t.ex. via Wilma. Lärarna bär ansvar för att följa upp elevernas frånvarotimmar.

Kort beskrivning av uppföljning och ingripande vid skolfrånvaro:

Högstadiet, 45 frånvarotimmar:

Klassläraren/ämnesläraren/klassföreståndaren

- Är i kontakt med vårdnadshavaren när frånvarotimmarna överskrids (t.ex. via Wilma-meddelande).
- Tillsammans med vårdnadshavaren diskuterar ifall frånvarotimmarna påverkar elevens inläring eller skolgång.
- Konstaterar att frånvarotimmar skulle vara bra att undvika i framtiden.
- I registret bokförs ”diskussion 30/40 h”.
- Vid behov tas kontakt med kuratorn (samt socialbyrå fall det finns annan oro)

Högstadiet, 70 frånvarotimmar:

Klassläraren/ämnesläraren/klassföreståndaren

- Meddelar vårdnadshavaren och kuratorn att elevens frånvarotimmar har överskridit 60 / 70 timmar.
- I registret bokförs ”frånvaro 60/70 h”.
- Diskussion kring behoven av pedagogiskt stöd.

Kuratorn:

- Diskuterar vid behov med eleven
- Utvärderar tillsammans med klassföreståndaren ifall det finns behov av att sammankalla skolans expertgrupp inom den individuella elevhälsan.

Högstadiet, 100 frånvarotimmar:

Klassläraren/ämnesläraren/klassföreståndaren/kurator:

- Sammankallar vid behov expertgruppen inom den individuella elevhälsan, vars uppgift är att planera och ordna stödåtgärder som behövs för stöd till eleven inom elevhälsan.
- I registret bokförs ”expertgruppen/föräldrasamtal”.
- Meddelar rektorn om frånvarotimmarna.
- Det görs även en anmälan om utredning av socialt stöd till socialbyrån, alternativt en barnskyddsanmälan vid stor oro. Socialarbetare inleder en bedömning om behovet av socialservice eller om behovet av barnskyddsåtgärder. Socialarbetaren är ansvarig för bedömningsprocessen. Under utredningens gång kan socialarbetaren sammankalla till ett kärngruppsmöte med flera aktörer. Kärngruppen för fleraktörssamarbetet består av eleven, vårdnadshavare, socialarbetare, kurator och skolhälsovårdare/psykolog (fleraktörsteam) men sammansättningen kan variera utgående från behoven i enskilda fall. Utredningsprocessen kan bestå av ett eller flera möten.

Högstadiet 150 frånvarotimmar:

Rektorn:

- Meddelar bildningschefen om frånvarotimmarna.
- I registret bokförs ”Meddelande till bildningschefen 120/150
- Elevens vårdnadshavare kallas till möte och den fortsatta skolgången planeras samt förverkligande och uppföljning eller behoven av särskilt stöd.
- Till mötet bjuds även andra nödvändiga samarbetsparter, bl.a. barnskyddet.

Projekt: Skolan i rörelse, Konsttestarna

Skolan i rörelse

Skolan i rörelse är sedan 2016 ett av regeringens spetsprojekt och handlar om en omfattande ändring av verksamhetskulturen i skolan, d.v.s. att rörelse och motion ska genomsyra skolans vardag. Detta gäller både på lektioner, raster, klubbar och färdväg till och från skolan. Målet är att varje elev skall röra sig 1h per skoldag. Idag deltar 93 % av Finlands kommuner i projektet, vilket betyder ½ miljon grundskoleelever.

Bakgrunden till projektet är att endast 17 % av alla 15-åringar rör sig enligt rekommendationerna och att barns och ungdomars fysiska kapacitet och uthållighet blivit sämre. Idag rekommenderar man att en ungdom skall röra sig upp till 2h varje dag (där hälften av aktiviteten är sådan att ungdomen svettas) samt sitta still maximalt 1h i sträck.

Syftet med Skolan i rörelse projektet är att erbjuda mer fysisk aktivitet i skolan och mindre stillasittande, erbjuda aktivare och trivsammare skoldagar där eleverna deltar i planeringen och genomförandet av verksamheten samt framförallt främja inläringen och skolprestationerna.

På vår skola förverkligar vi projektet genom att varje dag uppmuntra eleverna till rörelse under lektionerna, vi har en aktiv uterast och ett aktivitetspass på 35 minuter. Vi arrangerar klasskamper, friluftsdagar och aktivitetsdagar samt föreläsningar, deltar i turneringar samt samarbetar med idrottsföreningar och andra organisationer.

Konsttestarna

Under tre år ger Suomen Kulttuurirahasto, Svenska kulturfonden och Förbundet för barnkulturcenter i Finland alla Finlands åttondeklassare, ungefär 180 000 ungdomar, möjlighet att tillsammans med en lärare uppleva och utvärdera två utvalda konstevenemang: till exempel opera, teater eller en konstutställning. Detta är det tredje läsåret som Kristinestads högstadieskola deltar, vilket också betyder att det är det sista.

Det ena besöket görs i det egna landskapet eller närområdet och det andra antingen i huvudstadsregionen eller i övriga Finland. Fonderna betalar konsttestarnas resor och inträdesbiljetter och Förbundet för barnkulturcenter i Finland koordinerar projektet. Projektets målsättning är att alla ungdomar oberoende av modersmål, eventuellt funktionshinder eller hemort ska ha möjlighet att delta i Konsttestarna.

Inför varje besök får ungdomarna information om föreställningen, konstnärerna och konstformen. Efter besöket hjälper det fördjupande materialet eleverna att bearbeta frågor som uppstår. Efter besöket har åttondeklassarna möjlighet att dela sina tankar, insikter, känslor och åsikter. Konsttestarna recenserar sina upplevelser med hjälp av en webbaserad applikation som har utvecklats särskilt för Konsttestarna. Bekanta er gärna med projektet på sidan: www.konsttestarna.fi

Ordningsregler & påföljder

Ordningsreglerna vid Kristinestads högstadieskola har tillsammans uppgjorts av elever, vårdnadshavare och personal. Elevvårdsteamet har organiserat och styrt processen.

Syftet med ordningsreglerna vid Kristinestads högstadieskola är att främja den interna ordningen i skolan. Ordningsreglerna ska även främja möjligheten till ostörda studier samt till en trygg och trivsamt skolmiljö.

I ordningsreglerna för Kristinestads högstadieskola behandlas såväl elevens rättigheter som skyldigheter. Ordningsreglerna grundar sig delvis på bestämmelser genom lag, delvis på så kallade rekommendationer. De ordningsregler som preciserar lagstiftning är förpliktande regler. De elever som inte följer de förpliktande reglerna kan påföras disciplinära åtgärder eller andra påföljder som grundar sig på lagstiftning samt säkerhetsåtgärder som lagstiftningen tillåter att används. Om en elev inte följer en rekommendation får disciplinära åtgärder eller andra påföljder inte verkställas. **I skolans ordningsregler markeras förpliktande regler med fet stil.**

Ett gott uppförande – att bemöta andra

- Jag hälsar åt andra i skolan och säger tack.
- Jag hjälper andra och lämnar ingen ensam.
- Jag bemöter andra med positiva kommentarer.
- Jag skämtar inte om döden och sjukdomar.
- **Jag visar hänsyn och respekt för andra genom att ge arbetsro.**
- **Jag berör inte andra fysiskt utan deras vilja.**
- **Jag använder inte kränkande ord (som t.ex. anspelar på utseende, sexuell läggning, socioekonomisk bakgrund, handikapp eller etniskt ursprung).**
- Jag ber om förlåtelse om jag sårat någon.
- I matsalen har jag ett gott bordsskick.

Hälsosam livsstil & ändamålsenlig klädsel

- Vi utgår ifrån sunda levnadsvanor i skolan och jag tar inte med mig godis, energidryck och lemonad
- **Under lektionstid fokuserar jag på undervisning och allt ätande och drickande är förbjudet.**
- Jag går till matsalen och äter varje dag samt ser till att äta upp all mat jag tar åt mig.
- I skolan hänger jag av mig ytterkläderna på angivna platser. Keps kan användas under rasterna, men under lektionerna, i matsalen eller på skolans andra tillställningar tar jag av mig dem.
- **Kläder med kränkande/opassande text eller symboler använder jag inte i skolan.**
- **Under rasterna använder jag öronsnäcka då jag vill lyssna på musik.**

Skolans aktiviteter

- Som elev ska jag ges möjlighet att delta i planeringen av skolans aktiviteter såsom temadagar, friluftsdagar, rastaktiviteter etc.
- **I fall jag inte tillhör den evangeliskt-lutherska kyrkan ska jag ges möjlighet till annat program under skolgudstjänster och under morgonsamlingar med innehåll från den evangeliskt-lutherska kyrkan.**

Att vistas och röra sig i och utanför skolan

- Under skoldagen är det förbjudet att avlägsna sig från skolans område om inte undervisningen kräver det. Lärare eller rektor kan ge tillåtelse åt elev att avlägsna sig från skolans område ifall legitima skäl finns.
- Fordon används endast med lärares eller rektors tillåtelse under skoldagen.
- På rasterna vistas eleverna i skolans rastutrymmen.
- Fordon parkeras på områden avsedda för parkering

Ordning och renlighet samt miljöhänsyn

- I skolan respekterar jag andras och skolans egendom.
- Om jag förstör eller sönder någon annans egendom är jag skyldig att ersätta.
- Nedskräpning och nedsmutsning är förbjudet. Jag städar upp efter mig om jag skapat oreda och rengör ifall jag smutsat ned.
- I skolarbetet tar jag hänsyn till miljön och använder endast det material och råvaror som behövs. I mån av möjlighet försöker jag återanvända istället för att kasta bort.

Säkerhet

- Om jag upptäcker saker som är söndriga i skolan informerar jag skolans personal om detta.
- **I skolan uppför jag mig på ett sätt som inte äventyrar säkerheten för mig och andra.**
- **Jag tar inte med mig föremål till skolan som kan skada mig själv eller andra.**
- Om jag känner till att någon blir trakasserad, mobbad eller mår dåligt av andra orsaker så informerar jag skolans personal.

Användning av dator, mobiltelefon och andra mobila enheter

- Under lektionstid använder jag mobiltelefonen endast ifall läraren ger tillåtelse.
- Jag frågar lov innan jag fotograferar, bandar in ljudfiler och videor där någon annan medverkar.
- **Jag delar och sprider inte material som kan uppfattas kränkande eller sårande.**
- Jag ger inte mina användaruppgifter och lösenord samt andra personliga uppgifter till andra.

Berusningsmedel och farliga föremål


- Det är förbjudet att ta med sig föremål eller ämnen som är förbjudna i lag, som är farliga eller som är avsedda för att skada personer och egendom. Detta gäller exempelvis alkohol, tobak och tobaksprodukter som avses i tobakslagen, narkotika som regleras i narkotikalagen, knivar, skjutvapen, kraftiga laserpekare, samt motsvarande föremål och ämnen.

Påföljder

Skolans ansvar är enligt lag att erbjuda en trygg skolmiljö. De elever som inte följer de förpliktande reglerna kan därför påföras disciplinära åtgärder eller andra påföljder som grundar sig på lagstiftning samt säkerhetsåtgärder som lagstiftningen tillåter att används.

Varje enskilt fall där det förekommer brott mot skolans ordningsregler bedöms enligt principen om likabehandling: lika påföljd vid lika omständigheter, men också olika påföljd vid olika omständigheter. Skolan följer också principen om proportionalitet, d.v.s. påföljden ska stå i rätt proportion till förseelsen. Det råder objektivitet vid bedömningen av påföljd så att det är handlingen man fördömer, inte barnet. Ovidkommande faktorer får inte spela in.

Schema över olika åtgärder vid brott mot ordningen i skolan

Åtgärd	Beslutsfattare	Hörande av elev	Hörande av vårdnadshavare	Meddelande	Beslut	Registrering
Fostrande samtal	Rektor eller lärare	Nej	Nej	Ja	Nej	Ja
Kvarsittning	Lärare	Ja	Nej	Ja	Nej	Ja
Skriftlig varning	Utbildningsnämnden	Ja	Ja	Nej	Ja	Nej
Avstängning på viss tid	Utbildningsnämnden	Ja	Ja	Nej	Ja	Nej
Städning	Rektor eller lärare	Nej	Nej	Ibland (om städningen sker utanför skoltid)	Nej	Nej
Utförande av försummade hemuppgifter	Lärare	Nej	Nej	Ja	Nej	Ja
Uppmaning att avlägsna sig från undervisning	Lärare	Nej	Nej	Ja	Nej	Ja
Uppmaning att avlägsna sig från annan tillställning	Rektor eller lärare	Nej	Nej	Ja	Nej	Ja
Avlägsnande från undervisning eller tillställning	Rektor eller lärare	Nej	Nej	Nej	Nej	Nej (rapport om maktmedel används)
Avhållan av undervisning	Rektor	Nej	Nej	Ja	Nej	Ja
Omhändertagande av föremål eller ämne 	Rektor eller lärare	Nej	Nej	Ja	Nej	Ja

När en elev bryter mot skolans ordningsregler leder det till åtgärder från skolans sida. Vid väldigt lindriga fall brukar en tillsägelse eller kort diskussion med eleven räcka och en kort notis görs i Wilma. I övrigt kategoriseras regelbrott som lindriga, medel, grova.

Fostrande samtal är i regel den första åtgärden, men även andra kan förekomma beroende på brottets art.

Brottets art & åtgärder

Lindrigt	Medel eller upprepat beteende	Grovt eller direkt riktat mot person	Säkerhetsrisk eller grov förseelse mot person (psykiskt eller fysiskt)
Fostrande samtal	Fostrande samtal + Kvarsittning	Kvarsittning / Skriftlig varning (Nämnden fattar beslut om skriftlig varning)	Brottsanmälan eller Avstängning (Nämnden fattar beslut om avstängning)

Åtgärder vid följande specifika fall:

Förseelse

Skolk

Avlägsna sig från skolans område

Söndrar eller tappar bort skolans egendom

Misstanke om snus, e-cigarett & tobak

Använt snus, e-cigarett & tobak

Vapen, narkotika, fysiskt eller psykiskt våld

Åtgärd

Kvarsittning

Kvarsittning

Ersätta till kostnaden av en ny/reparation

Samtal hem vid misstanke

Samtal hem + samtal på skolan med skolhälsovårdare och föräldrar

Polis tillkallas, brottsanmälan

Bedömning under studierna

Bedömningen grundar sig alltid på de mål som fastställts i grunderna för läroplanen och preciseras i den lokala läroplanen. Bedömningen ska fokusera på elevens lärande, arbete och uppförande. Tillförlitlig bedömning förutsätter att de olika delområdena mångsidigt observeras och dokumenteras.

Eleverna och deras prestationer ska inte jämföras med varandra och elevernas person, temperament eller andra personliga egenskaper ska inte påverka bedömningen. Lärarna ska se till att eleverna och vårdnadshavarna känner till målen och bedömningsgrunderna.

Bedömningen görs enligt enhetliga principer, vilket betyder att eleverna är i jämlik situation.

Årskurs 7 och bedömningsformer

- självbedömning
- **mellanbedömning**: numerisk, som kan kompletteras med verbala omdömen
- bedömning av kurser som avslutas och uppförande
- konst- och färdighetsämnen kan bedömas numeriskt och/eller verbalt
- beroende på målen och innehållet bedöms hälsokunskap godkänd/ underkänd
- **läsårsbedömning**: numerisk, som kan kompletteras med verbala omdömen
- bedömning av kurser som avslutas och uppförande
- beroende på målen och innehållet bedöms hälsokunskap godkänd/ underkänd
- bedömningen i slutet av läsåret innehåller utvärdering av hur eleven har uppnått målen i olika läroämnen
- OBS! Ämnen som slutförs bedöms i läsårsbetyget enligt slutbedömningskriterierna
- ämnen som slutförs och har numerisk bedömning är bildkonst, handarbete och huslig ekonomi
- ämnesöverskridande studiehelheten beaktas i bedömningen

Årskurs 8 och bedömningsformer

- självbedömning
- **mellanbedömning**: numeriskt mellanbetyg
- bedömning av kurser som avslutas och uppförande
- **läsårsbedömning**: numerisk
- bedömning av kurser som avslutas och uppförande
- bedömningen i slutet av läsåret innehåller utvärdering av hur eleven har uppnått målen i olika läroämnen
- ämnen som slutförs och har numerisk bedömning är musik
- OBS! ämnen som slutförs bedöms i läsårsbetyget enligt slutbedömningskriterierna
- ämnesöverskridande studiehelheten beaktas i bedömningen

Årskurs 9 och bedömningsformer

- självbedömning
- **mellanbedömning:** numeriskt mellanbetyg
- alla läroämnen bedöms
- **läsårsbedömning:** numerisk
- **avgångsbetyg.** Numerisk bedömning enligt läroplanens slutbedömningskriterier (vitsord 8)
- ämnesöverskridande studiehelheten beaktas i bedömningen

Info om betygsutgivning

Läsåret är indelat i tre perioder och efter varje avslutad period får eleverna ett så kallat **periodbetyg** (mellanbedömning). Periodbetyget är en bedömning av elevens prestationer och arbete under perioden. Periodbetygen ges inte ut i skriftlig form utan vitsorden kan ses i Wilma två veckor efter avslutad period.

Period 1: 8.8 - 8.11.2019 (periodbetyg 1)

Period 2: 11.11.2019 – 19.2.2020 (periodbetyg 2)

Period 3: 20.2 – 30.5.2020 (periodbetyg 3 + läsårsbetyg/avgångsbetyg)

På skolavslutningen får eleverna ett **läsårsbetyg** (läsårsbedömning). Läsårsbetyget är en bedömning av hela läsåret. Årskurs 9 får på skolavslutningen ett **avgångsbetyg** (slutbedömning) från grundskolan. **Observera att eleverna i slutet av skolåret får både periodbetyg och läsårsbetyg/avgångsbetyg** (en bedömning för period 3 och en bedömning för hela läsåret)

Kriterier för uppförandevitsord

Som grund för bedömningen av uppförande används de i kommunerna/skolorna hållna värdediskussionerna, kommunens/skolans fostringsmål, verksamhetskultur och ordningsregler. Elever och vårdnadshavare ska ges möjlighet att delta i skolans värdediskussioner.

Bedömningen av uppförande får inte basera sig på person, temperament eller elevens personliga egenskaper. Bedömningen av uppförande är inte en del av bedömningen i ett läroämne. Det centrala i bedömningen av uppförande är hänsyn till andra, gott uppförande, gemensamt överenskomna handlingssätt och regler samt sakligt uppförande på det sätt som situationen kräver.

Kriterierna för vitsordet i uppförande

Vitsord	Kriterier
10 utmärkt	<ul style="list-style-type: none">• Eleven följer skolans regler.• Eleven uppför sig exemplariskt artigt, vänligt och hjälpsamt mot andra.• Eleven uppför sig exemplariskt rättvist och tolerant mot andra.• Eleven anpassar sig till arbete i olika grupper och främjar gemensamt arbete.• Eleven främjar arbetsro.• Elevens språkbruk är exemplariskt.• Eleven skapar genom sitt uppförande positiv anda omkring sig.• Eleven har inte fått skriftlig tillsägelse eller disciplinära straff.
9 berömlig	<ul style="list-style-type: none">• Eleven följer skolans regler.• Eleven uppför sig exemplariskt artigt, vänligt och hjälpsamt mot andra.• Eleven uppför sig exemplariskt rättvist och tolerant mot andra.• Eleven anpassar sig till arbete i olika grupper.• Eleven ger andra arbetsro.• Elevens språkbruk är sakligt.• Eleven har inte fått skriftlig tillsägelse eller disciplinära straff.
8 god	<ul style="list-style-type: none">• Eleven följer skolans regler.• Eleven anpassar sig till arbete i olika grupper.• Eleven ger vanligtvis andra arbetsro.• Eleven uppför sig vänligt mot andra.• Elevens språkbruk är vanligtvis sakligt.• Eleven har kunnat få tillsägelse och ändrar sitt beteende i tillsagd riktning.

7 nöjaktig

- Eleven har svårigheter i att följa skolans regler.
- Eleven stör arbetsron ibland.
- Eleven har en del svårigheter i att anpassa sig till arbetet i olika grupper.
- Eleven har ibland svårt att ta hänsyn till andra.
- Elevens språkbruk kräver vägledning.
- Elevens uppförande kräver anvisningar.
- Eleven har fått några disciplinära straff.

6 försvarlig

- Eleven har svårigheter i att följa skolans regler.
- Eleven har en del svårigheter i att anpassa sig till arbetet i olika grupper.
- Eleven har ibland svårt att ta hänsyn till andra.
- Eleven stör arbetsron upprepade gånger.
- Elevens språkbruk kräver vägledning.
- Elevens uppförande kräver ofta anvisningar.
- Eleven har fått många disciplinära straff.

5 hjälplig

- Eleven har ofta svårigheter i att följa skolans regler.
- Eleven har en del svårigheter i att anpassa sig till arbetet i olika grupper.
- Eleven ger inte andra arbetsro.
- Eleven kan inte ta hänsyn till andra.
- Elevens språkbruk är osakligt.
- Elevens uppförande kräver kontinuerlig vägledning.
- Eleven har fått flera disciplinära straff, som inte har någon inverkan.
- Elevens beteende är nonchalant.

4 underkänd

- Eleven klarar inte av att arbeta i skolgemenskapen.

Info om trestegsstödet

Stödet för lärande bildar ett trestegssystem: **allmänt stöd, intensifierat stöd och särskilt stöd**. Vid övergången från det allmänna stödet, som riktar sig till alla elever, till intensifierat stöd och från intensifierat stöd till särskilt stöd poängteras i större grad vissa stödformer samtidigt som kvaliteten och kvantiteten ändras.

Det allmänna stödet som riktar sig till alla elever omfattar de stödformer som alla elever inom förskoleundervisningen och den grundläggande utbildningen har rätt till. Alla elever har rätt till allmänt stöd och målet är att garantera en högklassig undervisning som följer läroplanen och beaktar elevernas individuella behov genom att utveckla det allmänna stödets metoder och verksamhetsätt.

Det allmänna stödets former är elevhandledning, stödundervisning, elevvård, samarbete mellan hem och skola, plan för lärande och klubbverksamhet. Förutom ovannämnda stödformer fastställs i lagen om grundläggande utbildning elevens rätt till biträdes- och tolkningstjänster, särskilda hjälpmedel samt övriga undervisningstjänster (31 §).

Intensifierat stöd innebär att det allmänna stödets åtgärder intensifieras både kvantitativt och kvalitativt. Målet med det intensifierade stödet är att minska och avlägsna hinder för lärandet så att eleven kan studera enligt den allmänna läroplanen i sin närskola. **Under den tid eleven får intensifierat stöd behövs i stället för stödundervisning mera regelbunden specialundervisning på deltid och elevvårdstjänster.** Viktiga delar av det intensifierade stödet är den pedagogiska bedömningen och planen för lärande.

En pedagogisk bedömning görs när man märker att eleven har behov av stöd på något delområde. Bedömningen görs i första hand av den lärare som undervisar klassen/ämnet. Bedömningen görs vid behov i samarbete med andra sakkunniga (t.ex. klassföreståndare, hälsovårdare, studiehandledare, kurator, speciallärare). I den pedagogiska bedömningen fastställs barnets styrkor och stödbehov (vilka saker väcker oro, inlärningssvårigheter i olika läroämnena, sociala färdigheter m.m.) samt vilka stödåtgärder barnet behöver. Inledande och ordnande av intensifierat stöd behandlas utgående från den pedagogiska bedömningen i det yrkesövergripande elevvårdsarbetet. Då intensifierat stöd inleds uppgörs en plan för elevens lärande

Särskilt stöd sätts in då eleven behöver stöd som huvudsakligen ges som specialundervisning. Detta konstateras i den yrkesövergripande pedagogiska utredningen som även fungerar som grund för beslutet att överföra eleven till särskilt stöd. En pedagogisk utredning görs över elevens situation då det är nödvändigt att utreda om de stödåtgärder som används är tillräckliga eller om eleven behöver särskilt stöd.

Särskilt stöd får elever med individualiserad lärokurs, förlängd läroplikt samt elever med grava funktionshinder eller sjukdom som studerar enligt verksamhetsområde. Beslutet om särskilt stöd tar bildningsdirektören utgående från den pedagogiska utredningen och eventuellt expertutlåtande. Beslutet är tidsbundet (L om grundläggande utbildning § 17) och i beslutet fastställs platsen där undervisningen ordnas, eventuella individuella lärokurser och assistenttjänster. Elevens framsteg och behov av särskilt stöd bedöms regelbundet. I slutet av den tid som beslutet gäller eller vid behov tidigare görs en ny pedagogisk utredning och på basen av denna fattas eventuellt ett nytt tidsbestämt beslut om särskilt stöd.

Om särskilt stöd inte längre behövs fortsätter eleven med hjälp av intensifierat stöd eller allmänt stöd.

Info om Prao & ansökan till andra stadiet

Gemensam ansökan till yrkes- och gymnasieutbildningar

Eleverna söker via länk på Studieinfo.fi. Ansökningen sker på skoltid. Vårdnadshavarna får bekanta sig med elevens önskemål innan vi sänder in ansökan (en blankett med elevens ansökningsalternativ sänds hem för godkännande).

Högst 5 ansökningsönskemål. Eleven rangordnar sina önskemål och ordningsföljden är sen bindande.

Eleverna antas till andra stadiets utbildningar utgående från avgångsbetyget för grundläggande utbildning. Till en del utbildningar ordnas också inträdesprov, eleverna får en kallelse till dessa prov.

Prao

Praktisk arbetslivsorientering (PRAO) är en del av skolans verksamhet under årskurserna 7-9. Eleverna får då en chans att bekanta sig med arbetslivet och ökar på så sätt elevernas färdighet att fatta beslut om sin framtid. Under praon ska i regel inte vårdnadshavarna vara handledare åt sina egna barn. Praon ska utföras på olika arbetsplatser vid olika praon-tillfällen.

Åk 7 11-13.5.2020 (3 dagar)

Åk 8 27-29.11.2019 (3 dagar)

 18-20.5.2020 (3 dagar)

Åk 9 21-23.10.2019 (3 dagar)

 22-24.1.2020 (3 dagar)

IKT-plan för åk 7-9 (Plan för användningen av informations- och kommunikationsteknik i undervisningen)

ELEVERNAS IT-KOMPETENS – HÖGSTADIESKOLORNA, ÅRSKURSERNA 7-9

Ikt-apparatur ska ingå i den dagliga verksamheten på ett naturligt sätt. Eleverna ska uppmuntras till att vara delaktiga och aktiva så att de ska hitta sin personliga lärtig. Alla elever ska ges möjlighet att fördjupa sina ikt-kunskaper. Målet är att lära eleverna söka, hantera och producera kunskap på ett kreativt, självständigt, interaktivt och kritiskt sätt. Ikt-apparatur bör användas systematiskt i alla läroämnen i alla årskurser. Kunskaperna ska ge förutsättningar och färdigheter för studier på andra stadiet och livslångt lärande. Eleverna i årskurserna 7-9 använder ikt-apparatur för att lära sig förstå hur olika IT-miljöer och lärplattformar (Google classroom, Microsoft Office 365 eller andra plattformar som skolan anskaffat på egen bekostnad) används och får kunskaper i användningen av dem.

Årskurs 7

- Använda inlärningskonton (t.ex. Office 365 och Google kontot)
- Hantera plattformen, såsom spara, dela och kommentera
- Projektarbete
- Söka uppgifter i uppslagsverk och olika länksamlingar (Creative Commons –sökningar)
- Kännedom om olika källor och bedömning av dem.
- Kännedom om sökmaskiner och -strategier
- Använda Wikipedia
- Upphovsrätt
- Videon som källor
- Använda tangentbordet och kortkommandon samt Chromebook-förkortningar.
- Göra tankekartor med Paint/LibreOffice Draw
- Bekanta sig med undervisningsspel

Årskurs 8

- Bearbeta projekt - bilder och bildtexter
- Upphovsrätt: Bedömning och användning av olika källor
- Videon som källor
- Multilitteracitet
- Använda tangentbordet och kortkommandon (t.ex. Ctrl+A) och Chromebook-förkortningar
- Göra tankekartor t.ex. med Paint/LibreOffice Draw/Popplet
- Göra korta diapresentationer t.ex. med Power Point/Google Slides/Sway/Prezi/Visme/Canva
- Använda undervisningsspel, fortsättning

Årskurs 9

- Bearbeta gemensamma projekt via lärplattform (t.ex. grupparbeten, där eleverna skriver på samma dokument och lägger till egna fakta)
- Använda tangentbordet och kortkommandon (t.ex. Ctrl+A)
- Göra tankekartor med Paint/LibreOffice Draw
- Göra små diapresentationer t.ex. med Power Point/Google Slides/Sway/Prezi/Visme/Canva
- Komma överens om gruppmöte med röstningsverktyg t.ex. Doodle
- Göra en kort undervisningsvideo i vilket ämne som helst t.ex. med KineMaster (filma sig själv) och Screencast-o-matic (skärminspelning) och dela på nätet t.ex. på YouTube.
- Vardagsfärdigheter (navigering på nätet)
- Videon som källor
- Applikationer för förstärkt verklighet (AR=augmented reality) och virtualverklighet (VR=virtual reality) och anskaffa nödvändig utrustning
- Använda undervisningsspel, fortsättning.